

# **UGT Andalucía**

**Fecha: 25.07.2014**



**- Los parados que buscan su primer empleo aumentan en 2.400 en el segundo trimestre**

DIARIO DE ALMERÍA - pág:24 :: 25.07.2014

**- El PP insiste en que el dinero desviado vuelva a las arcas públicas**

DIARIO DE ALMERÍA - pág:32 :: 25.07.2014

**- UGT-A asegura que no ocultó el rapel de las facturas a la Junta y niega la doble contabilidad de los "botes"**

DIARIO DE ALMERÍA - pág:32 :: 25.07.2014

**- El prematuro fin de la campaña agrícola emborrona los datos del paro en Almería**

IDEAL DE ALMERÍA - pág:2 :: 25.07.2014

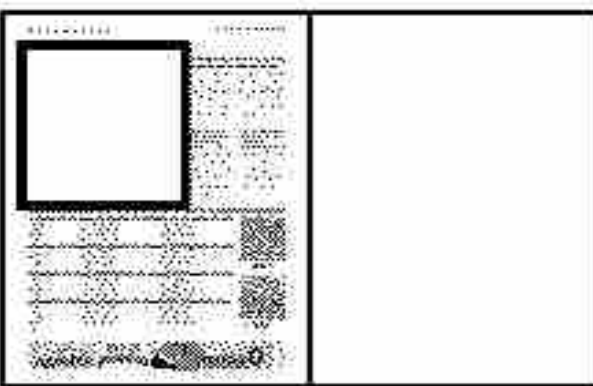
**- CASI TODOS A LA CÁRCEL**

IDEAL DE ALMERÍA - pág:72 :: 25.07.2014

**- Acciona llega a un acuerdo laboral**

LA VOZ DE ALMERÍA - pág:25 :: 25.07.2014





# El desempleo crece en 5.900 personas según la EPA que sitúa la tasa de paro en el 35,8%

● Los parados que buscan su primer empleo aumentan en 2.400 en el segundo trimestre

## C. F.

Según los datos publicados ayer por la Encuesta de Población Activa (EPA) en el segundo trimestre de 2014, la tasa de paro de Almería se sitúa en el 35,81%, superando la tasa a nivel nacional (34,74%) y siendo la tercera más alta de Andalucía tras la de Cádiz y Granada. En lo referente a la tasa de actividad, en la provincia se registra un descenso, alcanzando el 63,51%. En valores absolutos, los parados y paradas en Almería son 126.600, 5.900 más que el trimestre anterior.

De acuerdo a las cifras difundi-

das por el Instituto Nacional de Estadística (INE) suman 556.800 las personas en Almería con 16 o más años de los cuales 353.000 están activos, siendo sólo 227.000 los ocupados. Un dato llamativo es que suman 12.400 las personas desempleadas que buscan su primer puesto de trabajo, 2.400 más que en el primer trimestre.

El secretario general de UGT Almería, Félix López Alcaraz califica "preocupante la situación en nuestra provincia. "Este trimestre ha aumentado el paro sin que se haya producido creación de empleo".

Por su parte, el secretario general del PSOE de Almería, José Luis Sánchez Teruel, afirma que las cifras de la EPA ponen de manifies-

En la provincia hay 126.600 parados frente a las 227.000 personas ocupadas

to la situación "crítica" en la que se encuentra la provincia de Almería. Ante estos datos, el PP "no puede seguir mirando para otro lado, especialmente cuando nos encontramos con que tenemos 6.100 parados más en la provincia que cuando Rajoy llegó al Gobierno".

Para el máximo dirigente de los socialistas almerienses "no es de recibo que tanto el PP como los empresarios no pongan soluciones sobre la mesa y estén dejando que sea el Gobierno andaluz quien lidere en solitario la puesta en marcha de medidas para reducir el desempleo". Respecto a estos, UGT los considera insuficientes. Mientras tanto, la diputada nacional por el PP Carmen Navarro cree que la situación que vive Almería "es consecuencia de la coyuntura que se vive en Andalucía derivada de la ausencia de reformas serias, de una clara política de confrontación del bipartito socialcomunista con el Gobierno de España".

► **Más información** página 38







## El PP insiste en que el dinero desviado vuelva a las arcas públicas

EP CÁDIZ

El presidente del PP-A, Juanma Moreno, expresó ayer su "máximo respeto" a la Justicia, a la que pidió que "actúe con prontitud" en la investigación de las diferentes causas sobre supuesto desvío de fondos públicos en Andalucía, que insiste en que es "fundamental que vuelvan a los contribuyentes". En declaraciones a los periodistas en Cádiz, Moreno manifestó su respeto a las actuaciones judiciales y también a las organizaciones sindicales, señalando que es la justicia la que tiene que dirimir, en casos como el de los ERE o el que investiga las supuestas irregularidades en la gestión de subvenciones de la Junta a UGT-

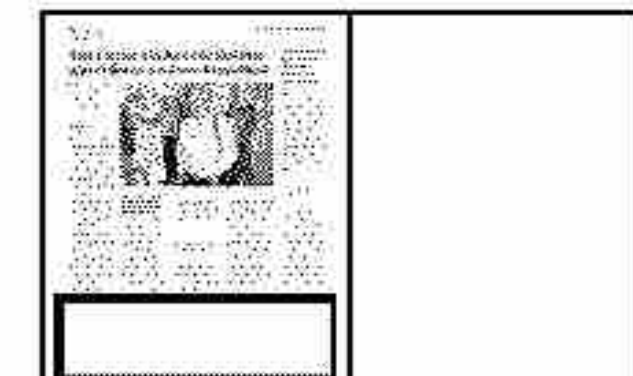
### Moreno emplaza a los tribunales a actuar con la mayor celeridad

A, "si hay responsabilidades, si hay desvío de fondos o si hay enriquecimiento personal".

Por ello, el líder de los populares andaluces solicitó a la justicia que "actúe con prontitud, que es algo que los ciudadanos piden", y también que "los responsables lo paguen" si se demuestra que ha habido "algún tipo de irregularidad o de desvío". Finalmente, Moreno hizo hincapié en algo que considera "fundamental", como es que "el dinero público vuelva a las arcas públicas. Da igual que sea en el caso ERE, en el de sindicatos o Invercaria. El dinero público tiene que volver a donde tiene que estar, que es a los contribuyentes que somos los que hemos puesto esos recursos con nuestros impuestos".







## UGT-A asegura que no ocultó el rapel de las facturas a la Junta y niega la doble contabilidad de los “botes”

**J. M.**

El sindicato UGT-A aseguró ayer que no ocultó a la Junta de Andalucía el rapel o descuento comercial que recibía de sus proveedores y negó la existencia de una doble contabilidad, conocida como el “bote”. En un comunicado, que se produce una semana después de que ha-

ya trascendido el sumario del caso de las facturas falsas –que investiga el juzgado de Instrucción número 9 de Sevilla–, el sindicato afirmó que los rápeles son una figura “muy generalizada en el ámbito de las relaciones comerciales” y como tales “perfectamente legal”. El sindicato se refirió a la declaración ante el juez del ex tesore-

ro de la formación y principal imputado Federico Fresneda, para defender que como el rapel se percibía “más de un año después de la emisión de la factura, se hizo la oportuna consulta” –aunque no se cambió el sistema–, por lo que a juicio de la organización sindical “cabe deducir que no ha habido actitud de ocultamiento a la Admi-

nistración”. El sindicato añade, a este respecto, que no obstante se somete “a lo que digan la Administración de la Junta y los jueces”, puesto que la Fiscalía no parece compartir la visión que hace el sindicato de ese conocimiento por parte de la Junta.

En cuanto a los “saldos de proveedores” o “botes”, UGT-A

ha alegado que el software denominado Spyro se implantó para coordinar la contabilidad con las justificaciones “pero nunca para tener doble contabilidad, que ni ha existido ni existe, frente a lo que se ha dicho en algunos medios”, sostiene el sindicato en la nota.

El sindicato insiste en que Spyro se puso en marcha porque “los saldos de proveedores se ocasionaban por las deudas que permanentemente la Junta de Andalucía tenía con UGT-A, de manera que en 2012 adeudaba 8,4 millones al sindicato”.





## El prematuro fin de la campaña agrícola emborrona los datos del paro en Almería

Según la EPA del segundo trimestre, en la provincia se han quedado sin empleo 5.900 personas, situando la tasa en la tercera peor del país

**S. GONZÁLEZ HUESO**

**ALMERÍA.** Que España es blanco, Almería es negro. Que en territorio almeriense sale el sol, en el nacional llueve. Ese dualismo tan propio del yin y el yang es el que parece que experimenta el mercado laboral de ambas circunscripciones cada vez que aparecen datos. Y todo porque la lógica por la que se rige el país nada tiene que ver con la de estos lares, donde la dependencia al sector agrícola es lo suficientemente fuerte como para modular cualquier tendencia o curva.

La Encuesta de Población Activa (EPA) dada a conocer ayer así lo atestigua, puesto que mide los parados registrados en los tres meses que coinciden con el cierre de la campaña agrícola. Por ello, entre otras cosas, nada tiene que ver la histórica bajada nacional con lo que cuenta este análisis sobre Almería. En el segundo trimestre del año se han quedado sin trabajo en la provincia almeriense 5.900 personas, lo que sitúa la tasa de paro en un dramático 35,81 por ciento. De esta forma, Almería es la tercera provincia española con mayor porcentaje de desempleados. Solo superada por Granada (36,61%) y Cádiz (42,40%), que tiene el dudoso honor de tener a más de 4 de cada 10 ciudadanos en paro.

Este pésimo dato además quiebra la tendencia positiva que se había registrado en las dos últimas EPA, que dibujaron una bonita curva descendente de seis meses. Con esta subida hay actualmente 126.600 parados en la provincia, lo que supone tener a más de un tercio de la población activa buscando empleo, o, al menos, apuntado en el INEM.

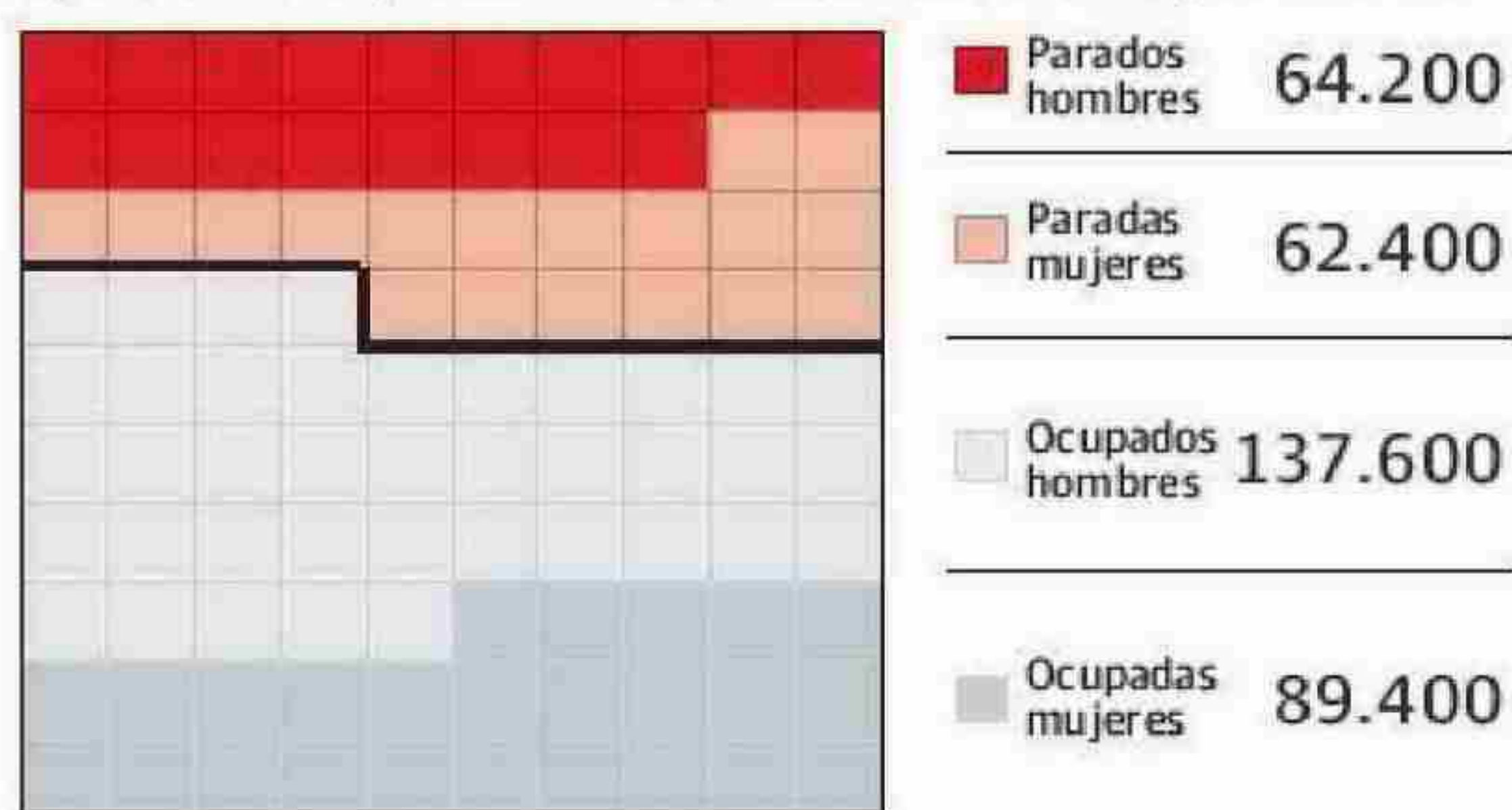
Sin ánimo de contribuir a que cunda el desánimo, aquí tienen un par de clavos ardiendo donde agarrarse: la provincia está, en términos de

### El paro en la provincia de Almería

Evolución trimestral de la tasa de paro (EPA)



### Reparto de la población activa en Almería por sexos



Fuente: INE (Instituto Nacional de Estadística)

### Parados que buscan su primer empleo



C.J.M.

empleo, mejor que el año pasado por estas fechas. Asimismo, respecto a la tasa de actividad, Almería es, con un 63,51%, junto a Huelva (60,08%), las dos únicas provincias andaluzas con un porcentaje superior al 60% en el segundo trimestre del año. De hecho la tasa de actividad almeriense es de las más altas de España. El problema es que esta también ha descendido respecto al trimestre anterior, por lo que mejor será volver a enfundar las campanas.

Como antes se ha indicado, esta debacle tiene una explicación. Y esa alude directamente al cierre de la campaña agrícola. Si las cooperati-

vas y distribuidoras, que son el músculo que mueve los engranajes productivos de la provincia, echan el cierre, lo lógico es que un buen número de trabajadores se vayan al paro.

Esta dependencia hacia el sector agrícola de Almería es la que ha provocado, debido a un prematuro cierre de la campaña 2014, que la tasa de desempleo se haya vuelto a disparar. Según explica el secretario provincial de COAG Almería, Andrés Góngora, esta circunstancia se ha vivido este año por culpa de una «crisis muy fuerte en los precios». Ya en su día esta organización agrícola daba la voz de alarma advirtiendo de una

peligrosa realidad: el agricultor no estaba cubriendo los costes de producción con los precios de mayo. Este hecho ha sido clave, a juicio de Góngora, para que muchas cooperativas echasen el cierre antes de tiempo.

Si para la mayoría de agricultores es junio el mes en el que se cierra el invernadero y julio en el que se limpia y se prepara todo de cara a la siguiente campaña, este año los procesos se han adelantado un mes, dejando más parados que contabilizar en esta EPA. Para más inri, hace tiempo que el campo está «estancado», en palabras de Góngora, y que el sector servicios, a pesar de

### LAS FRASES

**Carmen Navarro**  
Diputada del PP

«La Junta debería reflexionar sobre las políticas de creación de empleo que lleva a cabo»

**Felix López**  
Secr. provincial UGT

«Contamos con la tercera peor tasa, pero Rajoy solo plantea más ajustes que asfixian a los ciudadanos»

**José Luis Sánchez Teruel**  
Secr. general PSOE

«Ante estos datos, el PP no puede seguir mirando para otro lado. Hay 6.100 parados más desde Rajoy»

contar con un turismo en alza, no es capaz de suturar la herida que abre el remate de la campaña.

### «Datos alarmantes»

Los datos del paro han servido, como suele ser habitual, como arma en la disputa política. Mucho más en Almería, cuyos datos negativos parecían no tener ni madre ni padre. Así, por un lado, el secretario general del PSOE de Almería, José Luis Sánchez Teruel, afirmó que las cifras conocidas ayer ponen de manifiesto la situación «crítica» en la que se encuentra la provincia de Almería. «Ante estos datos, el PP no puede seguir mirando para otro lado, especialmente cuando nos encontramos con que tenemos 6.100 parados más en la provincia que cuando Rajoy llegó al Gobierno». Y es que para el socialista, no existe otro culpable que Mariano. «Es su responsabilidad y es su deber», sentenció.

En esta línea se manifestó tras conocer los datos el secretario general de UGT Almería, Félix López, quien no dudó en calificar de «preocupante» la situación que vive la





provincia almeriense. De esta forma, quiso reseñar que este trimestre haya aumentado el paro sin que a su vez se haya producido creación de empleo. «Somos la tercera provincia con mayor tasa de paro en Andalucía y el Gobierno solo plantea más medidas de ajuste que asfixian más a los ciudadanos». Para López, parte de todo esto se debe a la reforma laboral, puesto que a su juicio, «sigue contribuyendo a la precariedad en el empleo».

Del tipo de trabajo que se está extendiendo en la actualidad, quiso hablar María Jesús Amate, de la ejecutiva provincial de IU, quien apuntó que los buenos datos en el conjunto nacional tampoco reflejan la realidad del mercado laboral. Por una sencilla razón: la temporalidad manda y las condiciones son peores.

Para la diputada nacional del PP, Carmen Navarro, esta claro que no son buenos datos para Almería, pero lo que quiso dejar claro es que el culpable no se encuentra en La Moncloa, sino en San Telmo. Estos datos, -dijo-, «deberían hacer reflexionar a la Junta sobre las políticas económicas y de creación de empleo que está llevando a cabo y que son especialmente desastrosas en nuestra provincia». Y todo porque a su juicio existe en todo lo que hace el «bipartito socialcomunista», como así lo llama, una ausencia de reformas serias y un exceso de confrontación política.

### Andalucía

En lo que respecta a la comunidad andaluza, el paro ha descendido en 3.100 personas, lo que supone un descenso del 0,22 por ciento en relación con el trimestre anterior, con lo que el número total de desempleados se situó en 1.400.300 parados. Asimismo, la tasa de paro se situó en el 34,74 por ciento, según los datos de la EPA correspondientes al segundo trimestre hechos públicos ayer por el Instituto Nacional de Estadística (INE).

En los últimos doce meses, el desempleo descendió en 46.900 personas, lo que supone una bajada del 3,24 por ciento. Por su parte, el número de ocupados aumentó en 20.900 personas en los últimos doce meses, lo que supone un aumento porcentual del 0,80 en relación con el mismo trimestre del año anterior. De abril a junio la cifra de ocupados en Andalucía aumentó en 18.000 personas en relación con el trimestre anterior, lo que supone un aumento del 0,69 por ciento, de forma que la cifra total de ocupados alcanza las 2.630.700 personas.

## España crea 402.400 nuevos puestos de trabajo, la mayor subida en nueve años

**El paro baja un 5,2% en el segundo trimestre del año y se sitúa en el nivel más bajo desde 2006, según la última EPA**

### AGENCIAS

**MADRID.** El paro bajó en 310.400 personas en el segundo trimestre del año respecto al trimestre anterior, un 5,2% menos, registrando su mayor descenso trimestral de la serie histórica, según datos de la Encuesta de Población Activa (EPA) publicados ayer por el

Instituto Nacional de Estadística (INE). Tras este recorte del desempleo, el número total de parados alcanzó la cifra de 5.622.900 personas, su nivel más bajo desde 2006. Así, la tasa de paro bajó casi 1,5 puntos en el segundo trimestre, hasta situarse en el 24,47%.

En el último año, el paro se ha reducido un 7%, con 424.500 desempleados menos, lo que, según el Instituto Nacional de Estadística (INE), supone la mayor reducción anual desde 1999. En el segundo trimestre de este año se crearon 402.400 empleos (+2,3%), el mayor incremento de la ocupación desde el segundo tri-

mestre de 2005. En el último año, la ocupación ha aumentado en 192.400 personas, a un ritmo del 1,1%, siendo ésta la primera tasa positiva en seis años. Al finalizar junio, el número total de ocupados alcanzaba los 17.353.000, nivel que no se registraba desde la segunda mitad de 2012.

El presidente del Gobierno, Mariano Rajoy, aseguró ayer que los datos de la EPA correspondientes al segundo trimestre confirman que «el mercado de trabajo ha dado un giro de 180 grados» y que «ha cambiado de ciclo». «Tengan la total y absoluta certeza de que llevo muchísimo tiempo, desde que llegué al

Gobierno, esperando poder dar una noticia como ésta», dijo, en referencia a la creación de 402.400 empleos netos respecto a los tres meses anteriores y el descenso del paro en 310.400 personas, la mayor caída intertrimestral de la serie histórica. Según el presidente del Gobierno, estas cifras son posibles gracias a la «estrategia de política económica en materia de empleo y al enorme esfuerzo que ha hecho la sociedad».

«Están empezando a dar resultados», dijo. Más aún, Rajoy señaló que esta mejora en el mercado de trabajo «no es coyuntural, sino estructural», a lo que ha añadido que se está viendo acompañada de una mejora también de la calidad del empleo.

En este sentido, ha indicado que en el segundo trimestre se han registrado 180.200 contratos indefinidos más respecto al trimestre anterior, el mejor dato desde 2007, y también un incremento de los contratos a tiempo completo, con más de 300.000. Así pues, Rajoy indicó que España ha conseguido volver a crear empleo neto y a hacer repuntar la contratación indefinida, pero ha añadido que «no cabe olvidar lo que queda por delante, dado que la tasa de paro siguen superando el 24% y el 50% en el caso de los jóvenes».

«Resta mucho por hacer, pero no voy a cejar en el empeño para que el paro pase a ser una triste historia de España», sentenció el presidente de la reforma laboral para detener la sangría del paro.

## Encuesta de Población Activa

Datos del segundo trimestre de 2014 y variaciones sobre el trimestre anterior



### POR HOGARES



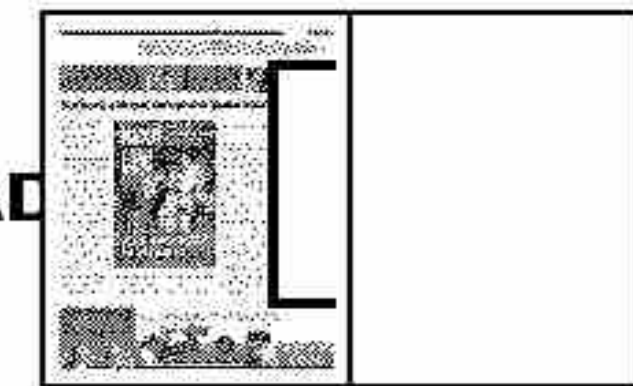
### POR COMUNIDADES



**Rajoy: «Llevo desde que llegué al Gobierno esperando poder dar una noticia como ésta»**

**Según el presidente, el mercado de trabajo ha dado un giro de 180 grados**





MANUEL ALCÁNTARA

CASI TODOS  
A LA CÁRCEL

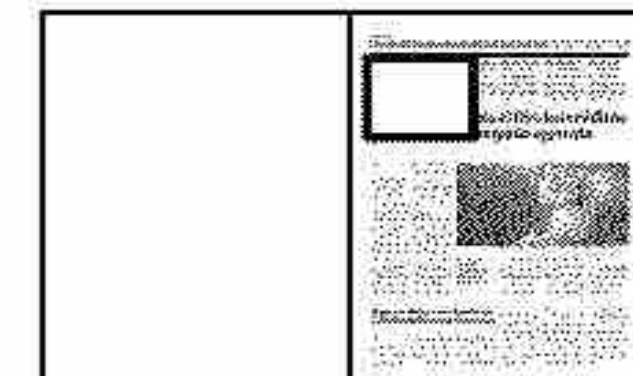
**H**ay una gran competencia entre las autonomías y todavía no está claro, a estas calurosas alturas de julio, ni quién se ha llevado más dinero ni quién ha recibido menos. El presidente de la Generalitat, señor Mas, se siente disconforme con los datos, pero los datos también se sienten disconformes con él. ¡Qué curioso país el nuestro, incluidos los que no desean pertenecer a él! Un español egregio, Julián Marías, al que solo recordamos los que no pintamos nada y tratan de pintar con diversos colores los distintos partidos, decía que en España no sólo se discuten las opiniones, que siempre son discutibles, sino los datos. Incluso la aritmética tiene intérpretes. Por un lado, nos aseguran que España crece por cuarto trimestre consecutivo hasta el 0,5% y por otro, nos aseguran que la cifra de golfos ha aumentado en mucha mayor proporción.

El mal llamado señor Fabra va a ingresar en prisión por delitos fiscales. La fortuna del expolítico del PP es tan inexplicable como la de otros políticos de diverso pelaje, ya que su vocación les impulsaba a todos, al margen de sus convicciones, a enriquecerse. El poderoso señor de Castellón no perdió el tiempo, pero ¡ancha es Castilla! y aunque no tenga curvas hay muchos Fabras corriendo a todo correr hasta que no les pare alguien. Los espectadores del canódromo empiezan a confiar más en Podemos, aunque Pablo Iglesias lleve la corbata al revés, que en algunos de los jueces se han mandado a hacer puñetas, ya que todo va manga por hombro.

El problema más urgente es hacerles sitio en las prisiones a algunos que ahora se están bañando en sus infectas piscinas climatizadas, incluidos algunos dirigentes de UGT, que no tenían costumbre de bañarse y usaban como detergente el sudor de sus afiliados, o de sus simpatizantes, o de la buena gente que nunca tuvo dónde darse un remojón de esperanza. Con el calor que hace, que por cierto, es el de siempre.







## **Acciona llega a un acuerdo laboral**

● Después de un largo proceso de negociación que ha durado más de dos años, UGT ha firmado el I Convenio Colectivo del Grupo Acciona Energía. Este convenio afecta a 22 sociedades distintas y a más de 1400 trabajadores.



**JOSÉ M. ENTRECANALES**  
presidente de Acciona.





# Comisiones Obreras CCOO

---



## - Iberia pacta con sindicatos un ERE voluntario para 1.427 empleados de tierra y pilotos

DIARIO DE ALMERÍA - pág:39 :: 25.07.2014



## - Los consejeros ejecutivos de empresas del Ibex ganan 70 veces más que sus empleados

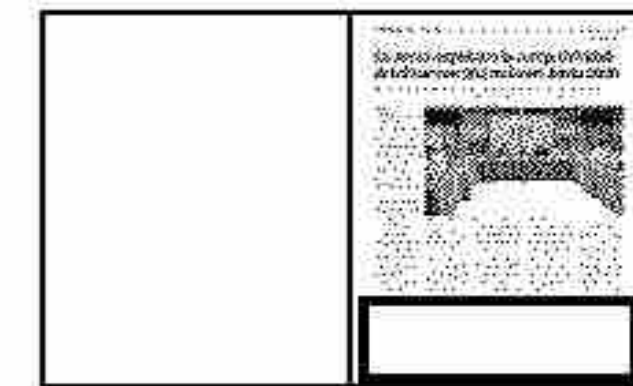
IDEAL DE ALMERÍA - pág:32 :: 25.07.2014



## - Investigan el robo y distribución de correos en la Policía Portuaria

LA VOZ DE ALMERÍA - pág:6 :: 25.07.2014





# Iberia pacta con sindicatos un ERE voluntario para 1.427 empleados de tierra y pilotos

**Redacción** MADRID

Iberia llegó ayer a un acuerdo con los sindicatos para aplicar un expediente de regulación de empleo (ERE) de carácter voluntario que afectará a un máximo de 1.427 trabajadores de los colectivos tierra y pilotos. Con ello, se reduce el número de afectados un 9,7% desde

los 1.581 planteados inicialmente. En cualquier caso, se suman a los 3.141 afectados por el expediente actualmente en vigor.

El expediente, que no incluye al colectivo de tripulantes de cabina, tendrá validez hasta el 31 de diciembre de 2017 e incluye las fórmulas de prejubilaciones, bajas incentivadas, reducciones de jornada

y recolocaciones diferidas. Según CCOO, en las bajas incentivadas los afectados recibirán 35 días por año trabajado con un máximo de 30 mensualidades y un mínimo de un año. En cuanto a las prejubilaciones, los que tengan 58 años recibirán el 80% del salario hasta cumplir los 60 y el 75% hasta los 65. Quienes tengan 59 años reci-

birán el 80% hasta los 60 y el 78% hasta los 65, mientras que los que se prejubilen con 60 años cobrarán el 80% hasta que cumplan los 65. Los salarios de las prejubilaciones tendrán una subida anual del 2% a partir de 2016.

Los términos del ERE estipulan un plazo de garantía para la recolocación de 1 a 5 años, mientras

que la reducción de jornada anual será de un mínimo del 12,5% y un máximo del 50% y podrá solicitarse para periodos de entre uno y dos años por meses completos.

CCOO indica que se ha abordado la negociación de este nuevo ERE en este momento para evitar que el futuro cambio en la legislación laboral anunciado por Hacienda para que tributen las indemnizaciones por despido supusiera una pérdida de dinero para los empleados. Asimismo, cree que el acuerdo supone "el fin de una etapa" iniciada hace dos años con la imposición de un ERE forzoso.







## Los consejeros ejecutivos de empresas del Ibex ganan 70 veces más que sus empleados

Los contratos blindados a altos cargos se triplicaron el año pasado y la rotación de auditoras es muy baja

### AMPARO ESTRADA

**MADRID.** La crisis y la devaluación salarial han agudizado la polémica por la desigualdad entre los que más ganan y el trabajador medio. Según el informe de CC OO sobre 'Evolución de las empresas del Ibex durante 2013', el salario medio de los consejeros ejecutivos de estas sociedades fue 70,6 veces superior al sueldo medio de sus trabajadores. Así, mientras un consejero ejecutivo cobró, de media, 2,5 millones de euros en 2013, un trabajador percibió, en promedio, 36.483 euros. La mayor diferencia se registra en Inditex, donde el consejero ejecutivo ganó 482 veces más que la media de

la plantilla. Sin embargo, este resultado es matizable, ya que parte de sus trabajadores está en países asiáticos, donde los sueldos son más bajos que en España. Por eso, la diferencia parece mayor que en empresas que tiene todos sus empleados en España. A Inditex le siguen Ferrovial, con una ratio de 172, y Banco Santander, donde el consejero ejecutivo gana 133 veces superior a la media de la plantilla. Ambas sociedades tienen también muy diversificado internacionalmente su negocio. La ratio más baja corresponde a Red Eléctrica -concentrada en España- con una ratio de 12,7; seguida por Bankinter (14,8); Técnicas Reunidas (15,2) y Bankia (15,5). Hay que recordar que Bankia, al ser una entidad nacionalizada, tiene limitado el sueldo de sus ejecutivos.

La remuneración media de los consejeros no ejecutivos fue de 567.255 euros anuales, aunque hay grandes diferencias entre los hom-

bres, que perciben 589.615 euros en promedio, y las mujeres, que cobran 281.111.

Del informe sobresale también el fuerte incremento de contratos blindados a los directivos y consejeros ejecutivos del Ibex que se registró el año pasado. Hubo 890 contratos blindados, 510 más que en el ejercicio anterior. Eso representa una cobertura del 174,5%, cuando un año antes era del 42,5%. Según Pablo Rojas, técnico de CC OO y autor del informe, el que la cobertura supere el 100% significa que hay más directivos que no dependen del Consejo de Administración a los que se les ha hecho también contrato blindado y apunta que podría ser una reacción a la reforma laboral para «tranquilizar» a los altos cargos del Ibex. La empresa con más contratos blindados es Repsol, que ha pasado de 13 en 2012 a 296 en 2013; BBVA, de 13 a 90; Iberdrola, de 8 a 64; y Caixabank, de 12 a 57.

El secretario de Protección Social y Políticas Públicas de CC OO, Carlos Bravo, consideró «manifiestamente mejorable» la baja rotación de las auditoras: ocho empresas tienen el mismo auditor desde hace más de 20 años y 18 sociedades llevan más de diez años con el mismo.

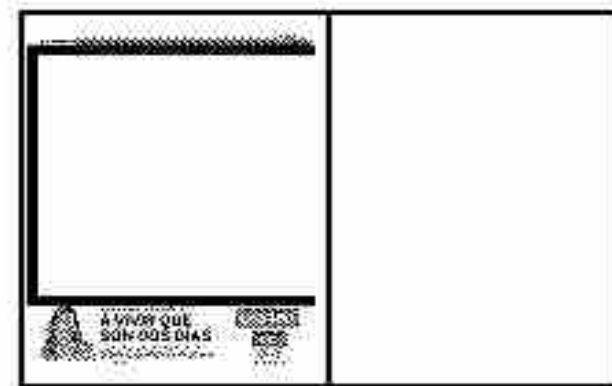
### COMPARATIVA SALARIOS EN EMPRESAS DEL IBEX35

Empresa	Consejeros ejecutivos	Plantilla	Ratio*	Variación % 2012-2013 de la ratio*
ABERTIS	2.090.000	25.454	82,1	16,1
ACCIONA	2.922.500	31.888	91,6	-3,0
ACS	2.684.500	43.703	61,4	3,9
AMADEUS	0	83.624	0	0,0
BANCO POPULAR	1.830.000	43.632	41,9	27,5
BANCO SABADELL	3.118.000	49.607	62,9	23,9
BANCO SANTANDER	5.157.800	38.713	133,2	6,5
BANKIA	731.000	47.066	15,5	-2,1
BANKINTER	952.375	64.330	14,8	6,4
BBVA	3.593.000	37.588	95,6	-19,7
BME	1.131.000	69.560	16,3	6,0
CAIXABANK	2.743.000	58.608	46,8	1,0
DIA	938.000	13.817	67,9	11,8
EBRO FOODS	2.106.000	37.631	56,0	2,5
ENAGAS	1.205.500	54.650	22,1	5,1
FCC	1.522.500	19.291	78,9	-0,8
FERROVIAL	5.366.000	31.208	172,0	62,8
GAMESA	573.000	36.046	15,9	-31,0
GAS NATURAL	2.310.000	45.080	51,2	0,8
GRIFOLS	1.234.667	46.668	26,5	5,1
IAG	3.546.000	50.608	70,1	46,7
IBERDROLA	4.879.000	55.992	87,1	17,9
INDITEX	7.975.000	16.525	482,6	17,9
INDRA	2.957.000	30.261	97,7	-206,2
JAZZTEL	599.500	13.221	45,3	23,1
MAPFRE	1.242.000	27.225	45,6	5,7
MEDIASET	1.279.667	66.276	19,3	1,9
OHL	1.427.000	24.560	58,1	15,0
RED ELÉCTRICA	726.000	57.017	12,7	-44,7
REPSOL	4.126.000	50.099	82,4	-24,8
SACYR	2.547.000	26.090	97,6	6,5
TÉCNICAS REUNIDAS	765.000	50.376	15,2	6,2
TELEFÓNICA	4.652.250	44.393	104,8	-11,9
VISCOFAN	780.000	25.757	30,3	3,5
TOTAL IBEX-35	2.530.802	36.483	70,6	-0,6

Fuente: CC OO (\*) Diferencia entre el salario medio de los consejeros ejecutivos y el de la plantilla







# Investigan el robo y distribución de correos en la Policía Portuaria

**Justicia** La Policía Nacional estudia el reparto de un anónimo con información de un ordenador del Puerto

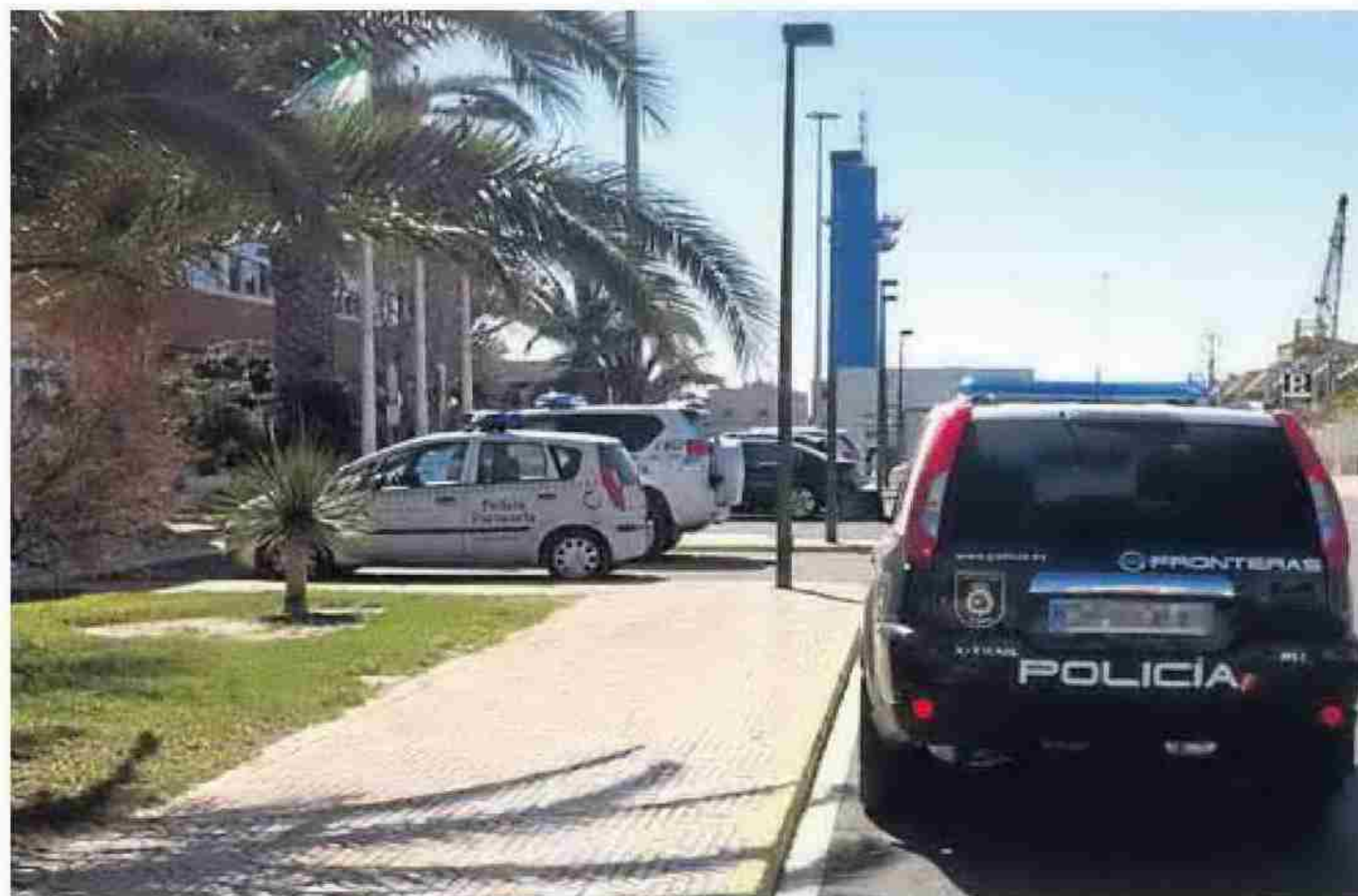
JAVIER PAJARÓN  
Redacción

La Policía Nacional investiga un supuesto caso de robo y distribución de contenidos privados en un ordenador corporativo del centro de control de seguridad de la Policía Portuaria de Almería. El Grupo VI de la Policía Judicial abrió diligencias tras una denuncia presentada por un agente de la Policía Portuaria el pasado 11 de julio, afectado por una intromisión en su cuenta personal de correo electrónico donde guardaba conversaciones privadas y contactos sindicales.

El asunto ahonda en una división interna en el seno de la Policía Portuaria y amenaza con derivar en serias responsabilidades penales por supuestos delitos contra la intimidad, el derecho a la propia imagen y el ejercicio de la libertad sindical, puesto que los principales señalados por los mensajes anónimos son miembros de la sección sindical de CCOO en el Puerto de Almería.

Los hechos se remontan a la mañana del pasado 11 de julio. Trabajadores de la Policía Portuaria hallaron en zonas comunes y taquillas copias de un escrito anónimo contra miembros del mencionado sindicato, extraídos de la cuenta personal de un agente.

Según el documento, consultado por LA VOZ DE ALMERÍA, CCOO instaba a los trabajadores a no asistir al vino organizado para la



COCHES de la Policía Nacional y la Policía Portuaria en el edificio de gestión del Puerto. LA VOZ

## Reacciones

### CCOO pide "investigar" para saber "quién está detrás" de los "autores materiales"

● La sección sindical de CCOO ha condenado el suceso. "Desde el ordenador de la Autoridad Portuaria y en horas de trabajo han copiado archivos y difundido, no sólo en el Puerto sino en otros puertos a través de las redes sociales, información privada con objeto de desacreditarlos y facilitarles a la empresa incluso la sanción", señala. Por ello, pide que se "investigue a fondo" para "identificar a los autores materiales de esta grave vulneración de un dere-

cho fundamental" y para saber "quién está detrás de ellos". "Estamos seguros de que no han actuado solos", añade la organización. CCOO destaca que el suceso se produzca en "dependencias de la Policía Portuaria" donde están "trabajadores preparados y que conocen del grave acto de intervenir comunicaciones privadas". "Hacemos un llamamiento a la presidenta y a los responsables públicos por encima de ella para que intervengan", concluye.

gencias la semana pasada al Decanato de Jueces y la letrada Carmen José Corbalán confirmó a LA VOZ que este viernes se personaría como acusación en el Juzgado de Instrucción correspondiente, en representación de los miembros de CCOO aludidos. En la denuncia aparecen tres perjudicados.

**Citados a declarar** La presidenta de la Autoridad Portuaria, Trinidad Cabeo, se ha desmarcado del asunto, que sitúa en un conflicto sindical, y remite a las indagaciones de la Policía Nacional. "A mí no me han llamado para nada", señala en relación a las diligencias de investigación.

Por el contrario, la Comisaría de Almería ha citado a declarar a dos agentes de la Policía Portuaria señalados por los servicios informáticos y el cuadrante de turnos. Es decir, eran los dos trabajadores con acceso al ordenador del centro de control del Puerto de Almería en las horas en las que se accedió a la cuenta de correo de *hotmail*.

Según detalla la denuncia, con datos de la dirección IP (dirección del equipo), se produjeron tres conexiones durante la tarde del 7 de julio. En las horas señaladas estaban en ese turno dos agentes de la Policía Portuaria. El responsable de la organización solicitó a la Autoridad Portuaria la "salvaguardar" las imágenes de las cámaras de seguridad durante el "uso indebido del ordenador del centro de control" y así acotar quién manejaba el equipo a esas horas.

## Cabeo habla de "una pugna sindical" ajena a la Autoridad



CABEO, presidenta de la Autoridad Portuaria. LA VOZ

Trinidad Cabeo asegura que el caso de la Policía Portuaria es un "conflicto entre trabajadores que nada tiene que ver con la Autoridad Portuaria". La presidenta del Puerto de Almería asegura que no se ha abierto ninguna investigación interna sobre los hechos porque el asunto "está en manos de la Policía Nacional", aunque precisa que "se ha instado a los servicios informáticos a que extremen las medidas de seguridad de los equipos y el sistema nada más conocer los supuestos hechos".

Cabeo matiza que "se trata de una pugna sindical entre trabajadores como se desprende del contenido de los correos electrónicos" difundidos y remite a las indagaciones de la Policía Nacional.



# Laboral

---



## - Prorrogan el secreto en la investigación de los cursos de formación

DIARIO DE ALMERÍA - pág:10 :: 25.07.2014



## - El Partido Andalucista demanda un plan de empleo para Almería

DIARIO DE ALMERÍA - pág:13 :: 25.07.2014



## - Pregón, música y homenajes en la caseta en el inicio de la feria

DIARIO DE ALMERÍA - pág:17 :: 25.07.2014



## - Fomentarán el empleo en parados mayores de 30 años

DIARIO DE ALMERÍA - pág:20 :: 25.07.2014



## - La Junta mejora el monte público El Conde para prevenir incendios

DIARIO DE ALMERÍA - pág:20 :: 25.07.2014



## - Prorrogan el secreto de sumario en la investigación sobre los cursos de formación

IDEAL DE ALMERÍA - pág:4 :: 25.07.2014



## - Mujeres y jóvenes, los perfiles que más aumentan en Proyecto Hombre

IDEAL DE ALMERÍA - pág:7 :: 25.07.2014



## - El Puerto de Roquetas es una fiesta

IDEAL DE ALMERÍA - pág:14 :: 25.07.2014



## - La música y el ruido en el puerto deportivo de Garrucha avivan la polémica

IDEAL DE ALMERÍA - pág:20 :: 25.07.2014



## - Protesta andalucista ante una oficina del SAE

LA VOZ DE ALMERÍA - pág:8 :: 25.07.2014



## - Amplían el secreto de sumario en el caso de los cursos de formación

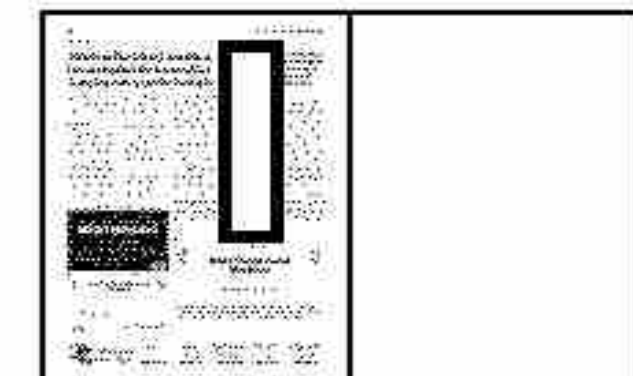
LA VOZ DE ALMERÍA - pág:9 :: 25.07.2014



## - Una noche llena de emoción da inicio a tres días de actividades

LA VOZ DE ALMERÍA - pág:21 :: 25.07.2014





## Prorrogan el secreto en la investigación de los cursos de formación

**E. P.**

La juez que instruye la investigación por presuntas irregularidades en subvenciones del Servicio Andaluz de Empleo de la Junta para cursos de formación en 2010 y 2011 ha acordado prorrogar el secreto de las actuaciones que se decretó a la causa penal en junio. La magistrada mantiene que persisten las "especiales" circunstancias que "aconsejan" que las diligencias no sean conocidas por las partes y considera que su conocimiento "podría perjudicar la investigación en curso" tal y como argumentó para decretar el secreto por un mes. El Juzgado de Instrucción número 4 de Almería abrió diligencias previas el pasado 18 de junio tras la denuncia formulada por la Fiscalía y estimar que los hechos que resultaron de las indagaciones realizadas por la UCDEF presentan características de "posible infracción penal".

La Fiscalía de Almería remitió dos días antes denuncia para pedir que se judicializase la investigación al apreciar que los citados informes policiales con respecto a las resoluciones de 20 de enero de 2010 y 26 de enero de 2011 podrían ser constitutivos de supuestos fraude de subvenciones.





# El Partido Andalucista demanda un plan de empleo para Almería

El paro en la provincia es superior a la media y exigen que se tomen medidas con urgencia

## Redacción

La candidata andalucista a la Alcaldía de Almería, Carmen María González, se manifestó ayer junto a su partido frente a las puertas de la oficina del Servicio Andaluz de Empleo para demandar un plan urgente de trabajo.

En Almería, el paro es muy superior a la media nacional y la de la Unión Europea, según detalla-

ban desde el PA, quienes citaron cifras de 2005, cuando había 20.650 desempleados registrados, número que en 2014 asciende a 78.060.

“La gallina de los huevos de oro la hemos dejado por el camino”, denunciaba González. “Es urgente un pacto de todas las fuerzas políticas y sociales de Almería para llevar a cabo ese Plan de Empleo que nos saque de esta caída en picado”, para lo que es necesario que se dejen de lado las diferencias e intereses de cada partido y se trabaje por el bien común de la provincia, argumentó. También demandaban una transformación completa de las

Oficinas de Empleo, que fueran útiles y que se convirtieran en centros de empleo comarcales en los que se coordinen el SEPES, al SAE y las iniciativas locales.

González explicó que “La Junta de Andalucía no ejerce sus competencias, ya que en lugar de planificar y ejecutar por sí mismo planes de empleo que realmente generen puestos de trabajo, los realizan a través de los ayuntamientos y se basan en contrataciones temporales por parte de estos”. Según el PA, se debería tener en cuenta a las PYMES y los autónomos y no el actual plan que es “pan para hoy y hambre para mañana”.



Carmen María González en la manifestación del PA.

DIARIO DE ALMERÍA





El alcalde entrega el galardón al feriante más antiguo.



La pregonera durante su discurso.



Recuerdo a la pregonera Mª Dolores Gómez Salmerón.

## Pregón, música y homenajes en la caseta en el inicio de la feria

● El Puerto ya vive con intensidad sus días grandes por las patronas, Santa Ana y la Virgen del Carmen

### Redacción

En el inicio de las fiestas de Santa Ana y la Virgen del Carmen (el pasado jueves) uno de los momentos más esperados de la noche fue la lectura del pregón de las fiestas, que este año ha protagonizado María Dolores Gómez Salmerón, vecina del Puerto y responsable del área de Fomento y Empleo del Ayuntamiento de Roquetas de Mar. Antes de iniciar su discurso, María Dolores Gómez tuvo unas palabras de recuerdo y cariño para José Rubí Moreno, padre de José Juan Rubí, concejal de Deportes y Tiempo Libre del Ayuntamiento de Roquetas de Mar, recientemente fallecido, y que era una persona muy conocida y querida en el Puerto y en el resto del municipio.

El pregón de María Dolores Gómez estuvo plagado de guiños al pasado, derrochó nostalgia, y pasión y amor por el Puerto y Roquetas de Mar. Gómez relató que "las fiestas del Puerto son muy significativas para el barrio y Roquetas de Mar. Este pueblo nuestro nació a la sombra del Castillo de las Roquetas, al que hoy llamamos Santa Ana". Después la pregonera evocó su infancia, rememoró los lugares comunes de las personas de su generación recordan-

do algunos de los puntos de inflexión del municipio, como la reconstrucción del Castillo o el despegue del turismo. También especificó algunas de las señas de identidad de las fiestas, como "el buen humor y alegría que derrochan", destacando la vinculación del municipio con la pesca.

Tras el pregón fue el turno para el homenaje al feriante más antiguo. En este caso esa distinción ha recaído en Antonio Segura Hernández, que con sus coches de choque es uno de los asiduos a las fiestas del Puerto. El alcalde también dedicó unas palabras en la primera noche de las fiestas.

Gabriel Amat felicitó a la pregonera y también recordó algunas cifras del pasado para comprobar el enorme cambio cuantitativo y cualitativo que ha experimentado Roquetas de Mar desde los años cincuenta hasta nuestros días. 3.600 habitantes tenía el municipio en 1955, recordaba el alcalde, cuando en la actualidad esa cifra llega a las 100.000 personas aproximadamente, dato que crece aún más en esta época del año gracias al importante número de visitantes que llegan a Roquetas de Mar para disfrutar de su oferta turística.

La noche se prolongó hasta altas horas en la Caseta Municipal con la actuación de Mar Salá y el concierto de Noche de coplas, a cargo de los jóvenes talentos de la canción Tamara Jerez, Juanma Jerez e Inmaculada Paniagua, que cautivaron al público con unas entregadas interpretaciones de algunos de los clásicos más populares de la canción española.



El grupo Palladium en la caseta municipal.

FOTOS: DIARIO DE ALMERÍA



Espectáculo de baile en la carpa.



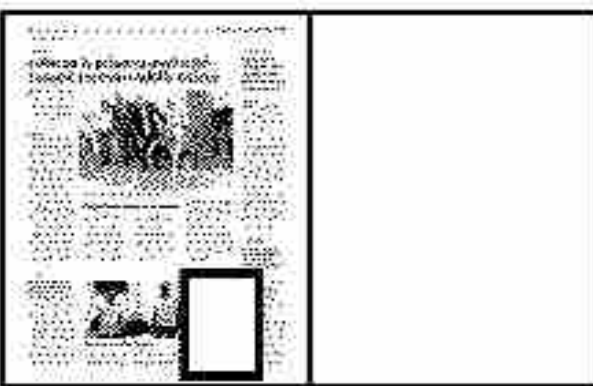
La orquesta Mar Salá la verbena.



Tamara Jerez, Juanma Jerez e Inmaculada Paniagua en pleno concierto.







### **Fomentarán el empleo en parados mayores de 30 años**

**ADRA.** El Ayuntamiento de Adra, a través de la concejalía de Empleo, se ha adherido al Programa Emple@30+, financiado por la Junta de Andalucía y por los Fondos Europeos, correspondientes al Programa Operativo Fondo Social Europeo de Andalucía 2007-2013. Para este programa, el Ayuntamiento de Adra recibirá 215.968,76 euros y se prevé que realizará hasta de 27 contrataciones, con una duración de seis meses como máximo. El plazo para presentar las solicitudes ha comenzado esta semana y los interesados pueden dirigirse a la Oficina Municipal de Empleo, situada en el Edificio Plaza.







## ► BACARES

### La Junta mejora el monte público El Conde para prevenir incendios

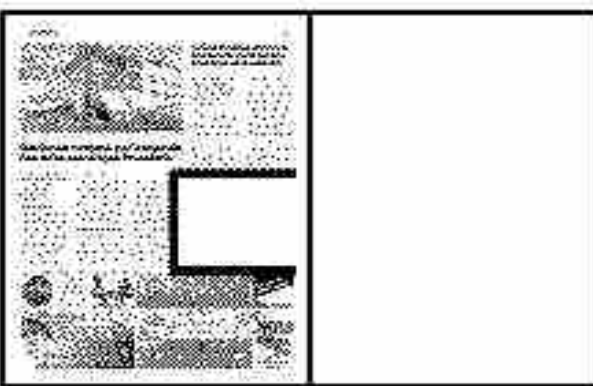
#### Redacción

La Consejería de Medio Ambiente y Ordenación del Territorio ha realizado una serie de actuaciones para la reducción de material combustible en el monte público El Conde, en Bares, donde ha llevado a cabo una serie de tratamientos de prevención de incendios forestales. Los trabajos han consistido en labores de mantenimiento de la estabilidad de la masa forestal encaminadas a la recuperación del potencial biológico del monte.

Esta actuación, que forma parte del Plan de Choque por el Empleo en Andalucía, ha supuesto una inversión de más de 120.000 euros y ha generado más de 600 jornales en la zona. Es el segundo que realiza la Consejería en el municipio de Bares, dentro del Plan de Choque.







## Prorrogan el secreto de sumario en la investigación sobre los cursos de formación

:: E. P.

**ALMERÍA.** La juez que instruye la investigación por presuntas irregularidades en subvenciones del Servicio Andaluz de Empleo (SAE) de la Junta para cursos de formación en 2010 y 2011 ha acordado prorrogar el secreto de las actuaciones que se decretó a la causa penal en junio.

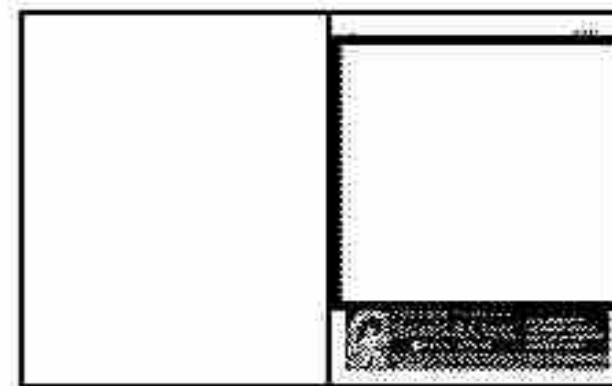
Fuentes judiciales indicaron que la magistrada María del Mar Cruz mantiene que persisten las «especiales» circunstancias que «acon-

sejan» que las diligencias no sean conocidas por las partes y considera que su conocimiento «podría perjudicar la investigación en curso», tal y como argumentó para decretar el secreto por un mes.

El Juzgado de Instrucción número 4 de Almería abrió diligencias previas el pasado 18 de junio tras la denuncia formulada por la Fiscalía Provincial y estimar que los hechos que resultaron de las indagaciones realizadas por la Brigada Central de Investigación de Delincuencia Económica y Fiscal de la UCDEF presentan características que hacen «presumir la posible existencia de infracción penal». La Fiscalía emitió denuncia para pedir que se judicializase la investigación al apreciar en los supuestos delitos de estafa, falsedad documental, prevaricación y tráfico de influencias.







El equipo de Proyecto Hombre Almería en la sede de la Uned, lugar escogido para presentar la memoria de actividades de 2013. :: F. GAVILÁN

## Mujeres y jóvenes, los perfiles que más aumentan en Proyecto Hombre

Según arroja la memoria de la oenegé, que el pasado año atendió a 664 almerienses por algún tipo de adicción, el alcohol y la cocaína son las sustancias más repetidas entre los usuarios

:: F. GAVILÁN

**ALMERÍA.** A la sede de Proyecto Hombre en Almería - situada la calle Almedina de la capital- acuden cada día personas con algún tipo de adicción que optan por levantar la cabeza de nuevo y aprender a vivir mejor tras haber caído en el mundo de la droga, que incluye desde las pastillas al alcohol, la cocaína o el hachís. Entre estas cuatro paredes se aprende que cualquier sustancia tiene el poder de destrozarse una existencia.

«Acompañamos a nuestros usuarios hasta la raíz del problema, desde un enfoque humanista, donde el pro-

fesional trabaja también en su propio proceso, en su propio crecimiento. Se trata de enraizarnos y crecer».

Así quiso introducir ayer Ana Mazón, directora de esa entidad sin ánimo de lucro, la presentación de la memoria anual del 2013, cuando la organización atendió a 664 almerienses adictos a distintas sustancias.

El informe de Proyecto Hombre, que desgranó ayer Ana Mazón junto a la técnico de Difusión y Prevención de la oenegé, María Dolores Ruiz, refleja que entre los nuevos perfiles que acudieron a pedir ayuda a la entidad, se destaca un incremento del 4% de las mujeres, que ya alcanzan el 17% de los usuarios totales.

El perfil que más se repite entre las usuarias femeninas corresponde a una mujer «con una media de edad de 29 años, no activas en el circuito laboral pero habiendo trabajado antes», destacó Mazón al señalar que el tiempo medio de consumo de estas mujeres ronda los nueve años antes de solicitar tratamiento, destacando que en otras sustancias -principal-

mente psicofármacos- es de quince años. Si bien, la presidenta de la entidad desveló que la mayoría de mujeres, en torno al 60%, acuden a Proyecto Hombre para solicitar ayuda por problemas de adicciones sin sustancia, tales como la dependencia emocional, problemas de alimentación, juego patológico o la oniomanía -adicción a las compras-.

### Perfil mayoritario

Lejos de ser la crisis económica un factor determinante, la memoria de Proyecto Hombre de 2013 refleja, como en años anteriores, que la mayoría de personas que recibieron tratamiento durante el año pasado fueron hombres, con edades comprendidas entre 31 y 40 años, con un empleo estable o en situación de desempleo, pero habiendo estado activo en el mercado laboral recientemente, y con estudios medios (ESO o FP).

Según destacó ayer Ana Mazón, estos usuarios presentan una historia breve de consumo de cocaína o cannabis, y el alcohol es la sustancia

más consumida y casi siempre asociada a las dos sustancias anteriores.

La mayoría de estos usuarios poseen ciertas dificultades para asumir la responsabilidad en diferentes aspectos de su vida (problemas familiares, laborales, falta de hábitos saludables, baja tolerancia a la frustración, autoestima dañada y falta de asertividad).

Por otro lado, la inmensa mayoría de usuarios a los que Proyecto Hombre prestó tratamiento el pasado año «mantienen una estructura social y familiar estable», detalló Mazón, al tiempo que precisó que supone «una nueva realidad, que se repite desde hace varios años, y que ha hecho que nosotros nos adaptemos para atender las necesidades de las personas que solicitan ayuda para vencer algún tipo de adicción», añadió la presidenta de la oenegé durante la presentación de la memoria en la sede de la Uned en la capital, que contó con la presencia de la concejal de Asuntos Sociales del Ayuntamiento de Almería, Aránzazu Martín, la diputada de Bienestar Social, Almudena Valentin y la delegada de Educación, Cultura y Deporte de la Junta de Andalucía, Isabel Arévalo, ya que las tres entidades tienen conveniados distintos programas con Proyecto Hombre, especialmente en materia de prevención y menores.

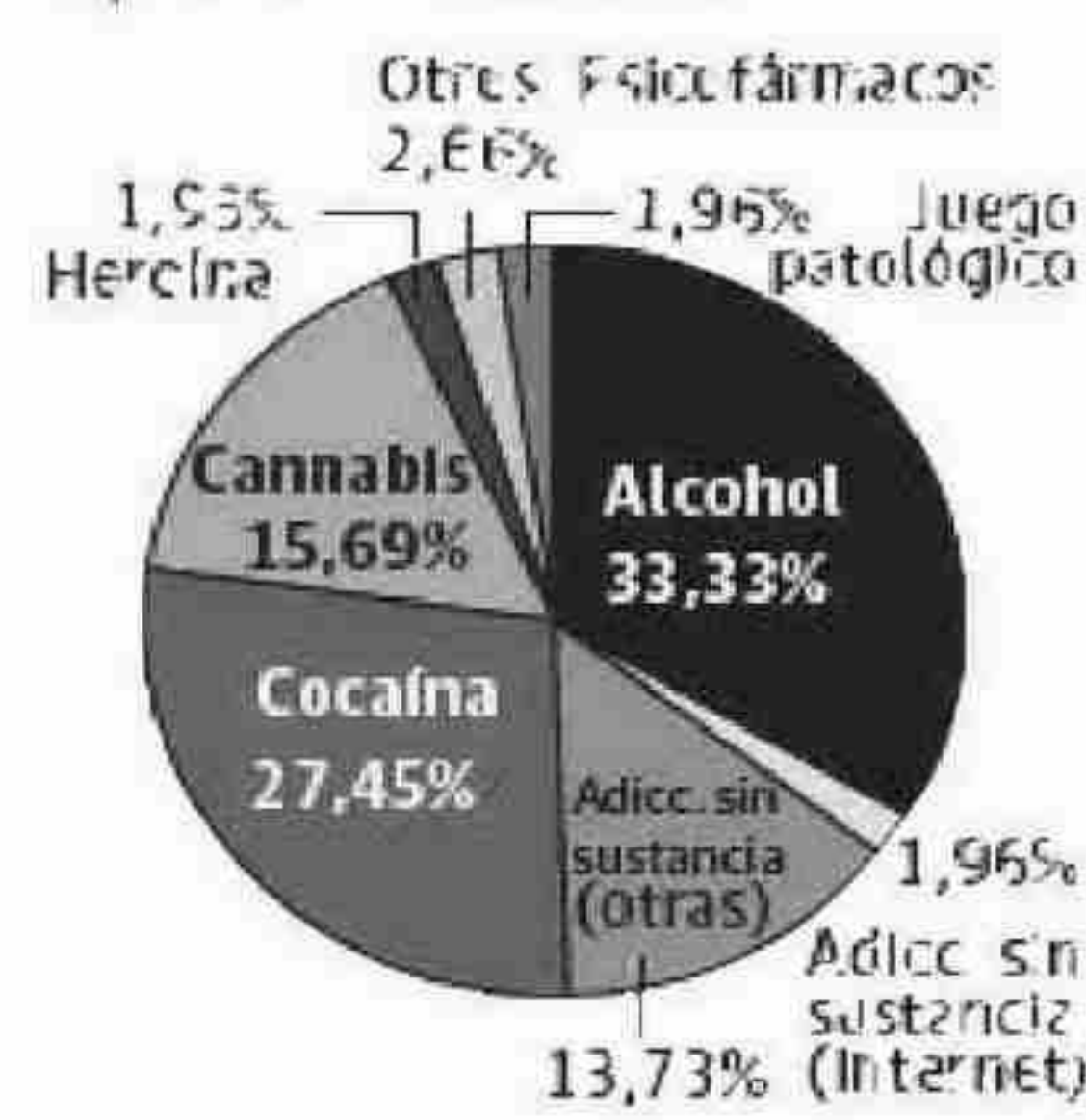
### Adicción en adolescentes

Al margen del incremento significativo de las mujeres entre los usuarios que acudieron el pasado año a Proyecto Hombre, los jóvenes representan ya el 33% del total de personas que tratan su adicción en la entidad sin ánimo de lucro. El perfil que más se repitió en este sector de la población durante el pasado año correspondió a jóvenes de entre 14 y 25 años, consumidores de cannabis y con problemas de comportamiento, tales como agresividad, fracaso escolar y desmotivación en general.

La presidenta de Proyecto Hombre, que señaló la labor «imprescindible» de los 42 voluntarios que el pasado año prestaron su apoyo a la oenegé, destacó que a pesar de que el alcohol es la sustancia más consumida entre los adolescentes, «no es considerado por estos como un problema al estar socialmente aceptado».

En este sentido, Mazón volvió a poner en relieve «la gran importancia» de la prevención en las aulas a través de los distintos programas que implementa la oenegé, así como el «papel fundamental» que juega la familia y la sociedad en general para evitar y frenar la adicción a las drogas entre los adolescentes.

### Usuarios por tipo de adicción



Fuente: Proyecto Hombre

GRUPO IDEAL

**A pesar de que el alcohol es la sustancia más consumida por los jóvenes, «estos no la consideran un problema»**



## El Puerto de Roquetas es una fiesta

María Dolores Gómez fue la pregonera de este año y recordó en su discurso su infancia y juventud en este histórico barrio



Muchos se animaron a bailar en la primera jornada. :: IDEAL

:: JULIO VALDIVIA

**ROQUETAS DE MAR.** Desde el pasado miércoles por la tarde se están celebrando en El Puerto de Roquetas sus tradicionales fiestas patronales en honor a Santa Ana y la

Virgen del Carmen. Se trata de las fiestas más multitudinarias de cuantas se celebran en el municipio, tal y como se demostró en la primera jornada de los festejos con el encendido del alumbrado oficial de las fies-

tas a cargo del alcalde, Gabriel Amat, y el pregón que ofreció María Dolores Gómez Salmerón.

Previamente, como viene siendo habitual, se procedió a homenajear a la persona más mayor del barrio, en

este caso Juan Viruega Espinosa, de 98 años, nacido el 8 de julio de 1916, y cuya vida siempre ha estado ligada a su barrio y a Roquetas de Mar.

En la lectura del pregón, María Dolores Gómez tuvo unas palabras de recuerdo y cariño para José Rubí Moreno, padre de José Juan Rubí, concejal de Deportes y Tiempo Libre del Ayuntamiento de Roquetas de Mar, recientemente fallecido, y que era una persona muy conocida y querida en el municipio.

Gómez derrochó nostalgia, y pasión y amor por El Puerto y Roquetas de Mar. La pregonera, técnico responsable del área de Empleo del Ayuntamiento de la ciudad, evocó su infancia, rememoró los lugares comunes de las personas de su ge-

### PROGRAMA PARA HOY

► **Mañana.** La jornada arranca a las 9 con el despertar de cohetes y la diana de gigantes y cabezudos. Por la mañana se iniciará también el torneo Santa Ana de fútbol 7 en las pistas de Las Salinas. A las 10 habrá desayuno infantil en las instalaciones deportivas de El Puerto y una hora después comenzarán las actividades de juegos infantiles junto al Club Náutico.

► **Mediodía.** A las 13 horas abrirá la feria del mediodía por los bares de la zona.

► **Tarde.** Junto al Club Náutico habrá juegos infantiles desde primera hora de la tarde. También se celebrarán juegos tradicionales de parchís o damas y abrirá el mercado artesanal. A las 20.30 habrá misa en honor a Santa Ana, con ofrenda floral incluida.

► **Noche.** A las 21.30 tendrá lugar uno de los actos centrales de las fiestas como es el X Certamen Internacional de Animación de Calle y Bandas de Música con todo tipo de atracciones para todos los gustos. A partir de las once de la noche la actividad se concentrará en la Caseta Municipal donde actuará la orquesta 'Melodías' en un primer momento, cerrando la jornada con otro de los grandes conciertos de estos días, en este caso a cargo de 'Los Puntos' con su gira 2014 titulada 'Llorando por Granada'.

neración recordando algunos de los puntos de inflexión del municipio, como la reconstrucción del Castillo o el despegue del turismo. También especificó algunas de las señas de identidad de las fiestas, como "el buen humor y alegría que derrochan", destacando la vinculación del municipio con la pesca.

Tras el pregón se homenajeará al feriante más antiguo de las fiestas, Antonio Segura Hernández, asiduo con sus coches de choque.



Momento de la lectura del pregón, a cargo de María Dolores Gómez.



Actuación de 'Mar Salá' en la Caseta Municipal. :: IDEAL





Los trabajadores del local 'De Cuba Son' se manifestaron esta semana en las puertas del establecimiento en el puerto deportivo. :: c. r.

## La música y el 'ruido' en el puerto deportivo de Garrucha avivan la polémica

El propietario de 'De Cuba Son', Carlos Rincón, echa el cierre y considera que no se puede prohibir la música y la comida de cocina a todos por los 'excesos' de algunos

:: JENNIFER SIMÓN

**GARRUCHA.** La esperanza de trabajar en los meses de verano para los siete empleados de 'De Cuba Son' se quedaron estos días en 'paro', ya que el propietario del local, Carlos Rincón, tomó la decisión de cerrar el mismo, ubicado en el Puerto Deportivo 'Puerto Marina' de la localidad, después de que las autoridades del puerto hayan advertido de que no se puede poner música en las terrazas, ni con actuaciones en directo ni reproduciendo música ambiental, así como

tampoco servir comidas calientes. Así lo manifestó a este medio, el empresario que criticó duramente que «antes sí se podía y ahora no» y asegurando que «no se pueden tomar este tipo de decisiones así, por decreto ley, a mitad del verano, cuando hemos invertido mucho dinero en el establecimiento y tengo a siete personas contratadas para trabajar en plena temporada estival, a las que voy a tener que echar, porque sin música ni comida caliente, los clientes no vienen, el negocio no funciona».

Ante esto, esta semana, los propios empleados se manifestaron en las puertas del establecimiento, con pancartas en las que culpabilizaban a «la dirección del Puerto» y al «ayuntamiento» por su inminente situación de desempleo, con frases como «2 meses de trabajo y nos roban 1» o «¿10 meses de paro no es suficiente?», entre otras.

El resto de locales del Puerto Deportivo garruchero han asumido la advertencia y continúan su actividad, acatando el «silencio» y el no servir comidas calientes.

Por su parte, fuentes de Puertos de Andalucía aseguraron ayer a IDEAL que «la normativa de usos del puerto refleja que no se puede poner música, y es lo que se debe cumplir». Confirmaron eso sí, «que al inicio del verano se intentaron conjugar los intereses de todas las partes, (también en años anteriores que sucedió lo mismo), dejando poner música a los locales del puerto, pero, ante el elevado número de quejas de vecinos y de barcos atracados, por el ruido, Puertos no puede hacer otra cosa que aplicar la normativa que es la que hay y que las terrazas y establecimientos funcionen respetando esas normas».

Para Rincón, esto no es un mo-

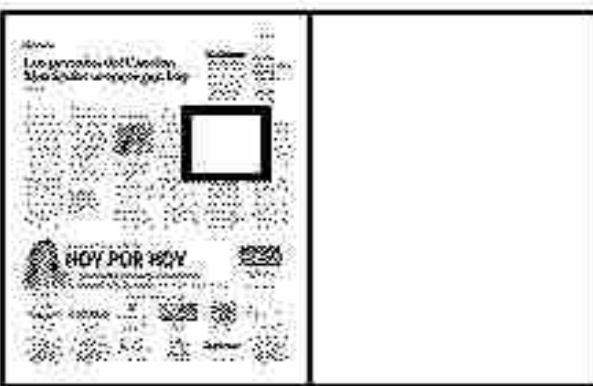
tivo, porque considera que «se multe o se sancione al que denuncien si molesta o se extralimite, pero no es justo que se generalice para la aplicación rígida de las normas, porque eso supone pérdidas en la única época en la que se puede hacer riqueza del turismo, y además pérdida de puestos de trabajo. Yo tengo que cerrar y dejar en el paro a siete personas».

Compatibilizar música y diversión con descanso y tranquilidad parece estar convirtiéndose en un objetivo de difícil consecución para los gestores de los espacios públicos y las zonas de mucha afluencia turística en los meses de estío, momento en el que los negocios y empleos que no están activos durante todo el año quieren, por lo menos, trabajar esos pocos meses.

**i Más noticias en:**  
<http://levante.ideal.es>





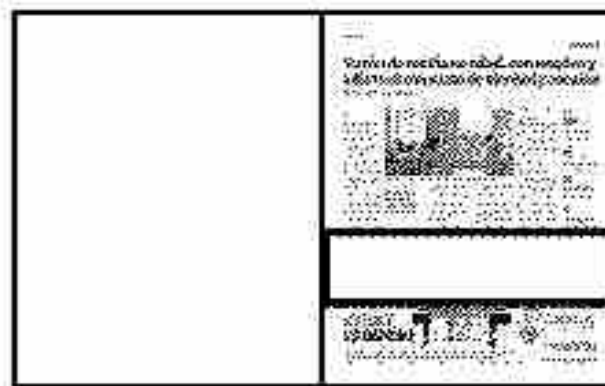


## **Protesta andalucista ante una oficina del SAE**

● Miembros del Partido Andalucista reclamaron ayer a las puertas de la oficina del SAE de Altamira un Plan Especial de Empleo Urgente para Almería. Aseguran que en Almería “ha muerto la gallina de los huevos de oro y que se tienen que tomar medidas urgentes para generar empleo”.







## Amplían el secreto de sumario en el caso de los cursos de formación

**EUROPA PRESS**  
Redacción

La juez que instruye la investigación por presuntas irregularidades en subvenciones del Servicio Andaluz de Empleo (SAE) de la Junta pa-

ra cursos de formación en 2010 y 2011 ha acordado prorrogar el secreto de las actuaciones que se decretó a la causa penal en junio.

Fuentes judiciales han indicado a Europa Press que la magistrada María del Mar

Cruz mantiene que persisten las "especiales" circunstancias que "aconsejan" que las diligencias no sean conocidas por las partes y considera que su conocimiento "podría perjudicar la investigación en curso" tal y como argumentó

para decretar el secreto por un mes.

El Juzgado de Instrucción número Cuatro de Almería abrió diligencias previas el pasado 18 de junio tras la denuncia formulada por la Fiscalía Provincial y estimar que los hechos que resultaron de las indagaciones realizadas por la Brigada Central de Investigación de Delincuencia Económica y Fiscal de la UDEF presentan características que hacen "presumir la

---

**El Juzgado de Instrucción número Cuatro abrió diligencias el 18 de junio a instancias de la Fiscalía**

---

**Investigan un posible fraude en el destino de ayudas para la formación**

posible existencia de infracción penal".

La Fiscalía de Almería remitió dos días antes denuncia para pedir que se judicializase la investigación al apreciar, a la espera de una más "depurada valoración jurídica", que los citados informes policiales con respecto a las resoluciones de 20 de enero de 2010 y 26 de enero de 2011 podrían ser constitutivos de supuestos fraude de subvenciones, estafa y falsedad documental.





## Fiestas del Puerto de Roquetas de Mar

# Una noche llena de emoción da inicio a tres días de actividades

**Tradicional** Todo el municipio vive con alegría las fiestas de un barrio que lo son de todos, cargadas de tradición

**JORGE COPOTICH**  
Roquetas

Ya han comenzado las fiestas del Puerto, en honor a la Virgen del Carmen y Santa Ana, con una primera jornada inolvidable gracias al sentido pregón de María Dolores Gómez Salmerón, y a los homenajes a la persona de mayor edad del Puerto y al feriante más antiguo. Las fiestas se prolongarán hasta el día 26.

El primer acto que se celebró en la noche del miércoles fue el homenaje a la persona de mayor edad del Puerto. Esta distinción ha recaído este año en Juan Viruega Espinosa, vecino del Puerto de 98 años, nacido el 8 de julio de 1916, y cuya vida siempre ha estado ligada a su barrio y a Roquetas.

Después, en torno a las 22 horas, se procedió al tradicional encendido oficial del alumbrado de las fiestas con el alcalde y una amplia representación del equipo de Gobierno del Ayuntamiento de Roquetas de Mar.

**Un sentido pregón** Tras el encendido comenzaron las actividades en la Caseta Municipal y uno de los momentos más esperados de la noche, la lectura del pregón de las fiestas, que este año ha protagonizado María Dolores Gómez Salmerón, vecina del Puerto y responsable del Área de Fomento y Empleo del Ayuntamiento de Roquetas de Mar.

Antes de iniciar su discurso, María Dolores Gómez tuvo unas palabras de recuerdo y cariño para José Rubí Moreno, padre de José Juan Rubí, concejal de Deportes y Tiempo Libre del Ayuntamiento de Roquetas de Mar, recientemente fallecido, y que era una persona muy co-

nocida y querida en el Puerto y en el resto del municipio.

El pregón de María Dolores Gómez estuvo plagado de guiños al pasado, derrochó nostalgia, y pasión y amor por el Puerto y Roquetas de Mar. Gómez relató que "las fiestas del Puerto son muy significativas para el barrio y Roquetas de Mar. Este pueblo nuestro nació a la sombra del Castillo de las Roquetas, al que hoy llamamos Santa Ana". Después la pregonera evocó su infancia, rememoró los lugares comunes de las personas de su generación recordando algunos de los puntos de inflexión del municipio, como la reconstrucción del Castillo o el despegue del turismo. También especificó algunas de las señas de identidad de las fiestas, como "el buen humor y alegría que derrochan", destacando la vinculación del municipio con la pesca.

María Dolores Gómez Salmerón cerró su discurso con un mensaje de optimismo en el que resaltó el papel de los ciudadanos: "un pueblo se hace grande por la gente que vive en él". Tras el pregón fue el turno para el homenaje al feriante más antiguo. En este caso esa distinción ha recaído en Antonio Segura.

**Mirar al futuro** El alcalde dedicó unas palabras en la primera noche de las fiestas. Gabriel Amat felicitó a la pregonera y recordó algunas cifras del pasado para comprobar el enorme cambio cuantitativo y cualitativo que ha experimentado Roquetas desde los años cincuenta. Amat afirmó sentirse "orgulloso de un municipio en el que nadie se siente extraño", y se mostró confiado de cara al futuro, convencido de que Roquetas de Mar y Almería serán protagonistas de nuevo del despegue económico.

*El pregón de María Dolores Gómez derrochó nostalgia, pasión y amor por el Puerto de Roquetas de Mar*

*El alcalde recordó algunas cifras para poner en evidencia el cambio del municipio desde los años 50 hasta ahora*

*El alcalde rindió también homenaje al vecino de mayor edad y acudió a su casa para entregarle una placa*



### El encendido de las luces arranca la fiesta

A pesar del fallecimiento de su padre, vecino del propio Puerto de Roquetas, esta misma semana, el concejal de Deportes y Tiempo Libre y delegado del barrio no faltó a la primera de las noches oficiales de festejos en honor a Santa Ana y la Virgen del Carmen. Para dar inicio, procedió al encendido de las luces en la avenida del Puerto.



### El feriante más antiguo

El alcalde hace entrega del recuerdo al feriante más antiguo de la feria, en este caso Antonio Segura Hernández, que con sus coches de choque es uno de los asiduos a las fiestas del Puerto.



### Un pregón emotivo y optimista

María Dolores Gómez cerró su discurso con un mensaje de optimismo: "un pueblo se hace grande por la gente que vive en él", e hizo un llamamiento a favor de la convivencia para terminar con un sentido "¡viva la gente del Puerto, viva Roquetas de Mar y viva Santa Ana!".





# Sindicalismo

---



## - El comercio de la Urbanización declara la guerra al `todo incluido y convoca huelga para agosto

IDEAL DE ALMERÍA - pág:15 :: 25.07.2014



## El comercio de la Urbanización declara la guerra al 'todo incluido' y convoca huelga para agosto

Comerciantes de la zona turística están recogiendo firmas para pedir una reunión a tres bandas entre hoteleros, comerciantes y Ayuntamiento

:: JULIO VALDIVIA

**ROQUETAS DE MAR.** Un grupo de comerciantes de las urbanizaciones turísticas de Roquetas, entre los que se encuentran algunos de los históricos de la zona, ha ini-

ciado estos días una guerra contra el 'todo incluido' de los hoteles, práctica comercial que aseguran que está hundiendo sus negocios y contra la que piden medidas.

La campaña turística de este año no está siendo fácil para los negocios de hostelería, y en general para la oferta complementaria que hay alrededor de los hoteles. Si bien las zonas turísticas se encuentran repletas de visitantes y los hoteleros aseguran registrar cifras de ocupación que se acercan al 100%, el resto de negocios de este sector aseguran estar teniendo un peor verano

que el del año pasado, que se suma a los descensos de ventas de los últimos años y afirman no poder más.

### Ganancias

«Nuestras ganancias se han reducido en un 400% en los últimos años, pero no ha ocurrido lo mismo con los impuestos, ni con el coste de la energía eléctrica, el agua, el gas y demás gastos», destacan en un escrito que está siendo distribuido por toda la zona, con el que están recogiendo firmas para exigir la convocatoria de una reunión a tres bandas en la que parti-

cipen comerciantes, hosteleros y Ayuntamiento para tratar esta cuestión y la forma de atajar el problema del 'todo incluido'.

«La gente no sale de los hoteles, salen a las once de la noche cuando están hartos de comer y beber en el hotel», explica uno de los comerciantes de la zona. La hostelería es el principal afectado por este fenómeno, ya que muchas terrazas están vacías, pero también el resto de negocios del sector, como las tiendas de recuerdos y complementos, que afirman estar cerrando «más tarde que nunca» precisa-

mente por los hábitos de los visitantes actuales, que salen una vez han cenado en los hoteles.

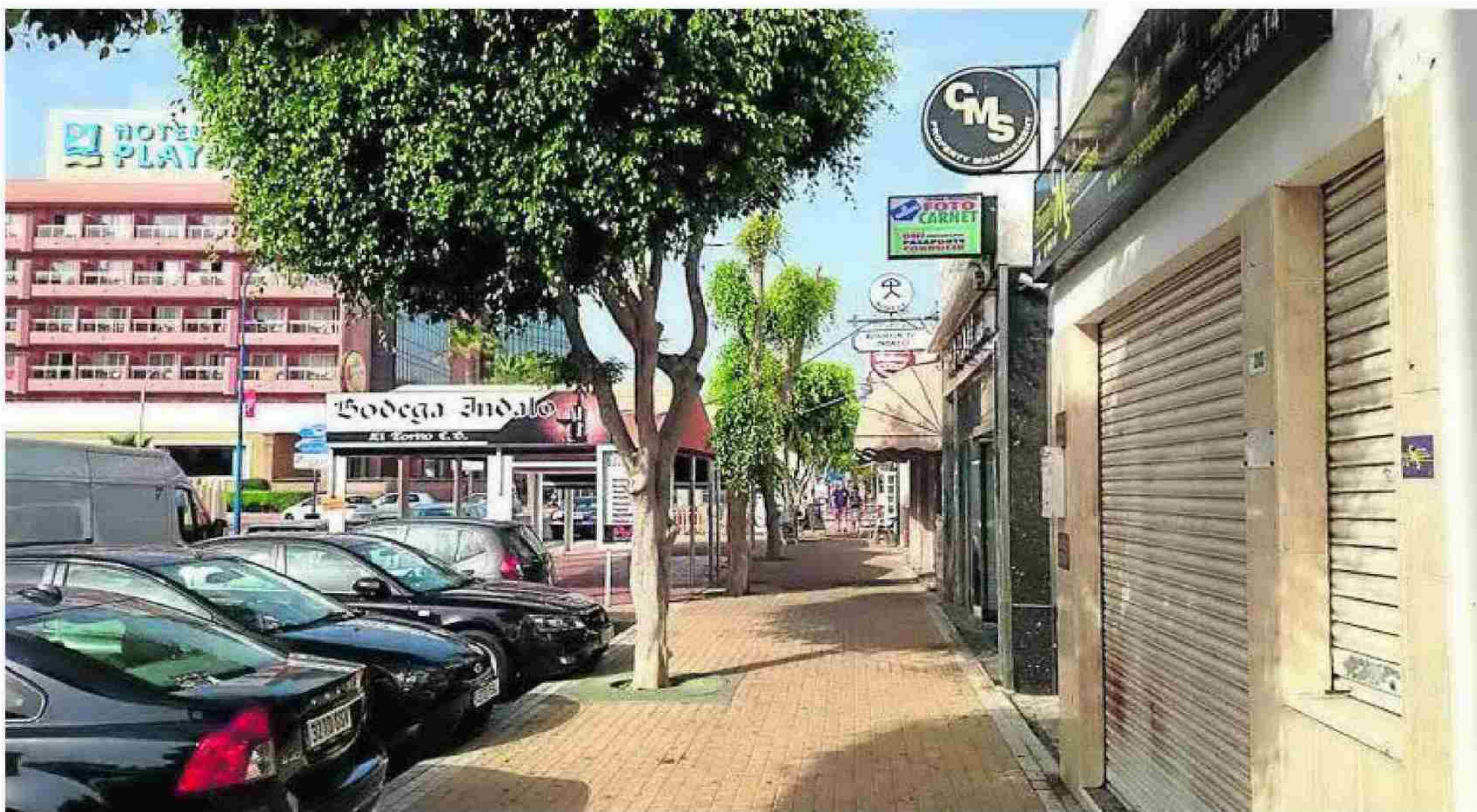
### Huelga

Ante esta situación, los impulsores de la idea están recabando apoyos y movilizándolo al resto de comerciantes de la zona con la idea de convocar una huelga para cerrar todos los negocios de las urbanizaciones turísticas los días 4, 5, 6 y 7 del próximo mes de agosto, «a la espera de que nos reunamos una representación de los comerciantes de la zona, otra de los hoteleros y otra del Consistorio, y busquemos entre todos un diagnóstico para curar la epidemia que nos afecta».

Los impulsores de la iniciativa han asegurado a IDEAL que ya cuentan con el apoyo de la mayoría de los negocios y la decisión es total a la hora de cerrar en los primeros días del mes de agosto si no se consigue la reunión que reclaman. Piden una reflexión sobre el modelo turístico que se ha implantado en el municipio en los últimos años y un plan estratégico para emprender las medidas necesarias que permitan atraer visitantes de mayor poder adquisitivo.

El verano está siendo difícil para la mayoría de empresas relacionados con el sector turístico. Casi todos los consultados por IDEAL aseguran haber sufrido un descenso en sus ventas y hacen un balance negativo de lo que llevamos de verano. Tan solo alguno de ellos, como el Aquarium, afirman estar teniendo mejores cifras. Este verano ha habido un ligero descenso de turistas extranjeros, que se ha cubierto con más españoles, si bien los visitantes internacionales siguen siendo muy numerosos como ha ocurrido en las dos últimas campañas.

**Más noticias en:**  
<http://roquetas.ideal.es>



Muchos comercios cerrados se pueden ver este verano en las urbanizaciones turísticas, especialmente, en Playa Serena. :: VALDIVIA







## - La CEA apunta al retraso en infraestructuras de la provincia

DIARIO DE ALMERÍA - pág:23 :: 25.07.2014



# La CEA apunta al retraso en infraestructuras de la provincia

● Considera el AVE estratégico y respalda la movilización de Asempal y la Cámara

## Redacción

El presidente de la Confederación de Empresarios de Andalucía (CEA), Javier González de Lara y Sarria, no deja lugar a dudas: "Si hay un elemento que resta competitividad a la economía almeriense es la falta de infraestructuras". Para el máximo representante de la patronal en la comunidad andaluza, "esta provincia soporta un retraso histórico que se perpetúa en el presente, contrastando con la situación de provincias limítrofes y acentuando su carácter periférico, lo que ha generado en la opinión pública, incluida la empresarial, un creciente sentimiento de desatención por parte de las Administraciones".

Javier González de Lara remarca que en Almería la necesidad de mejora es acuciante

González de Lara y Sarria, en consonancia con el acto reivindicativo que Asempal y Cámara de Comercio han programado para la tarde del próximo martes en el Teatro Cervantes y que apoya, considera que el AVE Almería-Murcia-Corredor Mediterráneo es una infraestructura estratégica para la economía del sureste español que respon-



El presidente de la CEA, Javier González de Lara, y el presidente de Asempal, José Cano.

ALEJANDRO CRESPO

## Los socialistas llevan una moción a Diputación

El Grupo Socialista en la Diputación de Almería llevará la próxima semana al Pleno de la institución provincial una moción para pedir al Gobierno central que licite de manera inmediata los tramos pendientes de la línea de alta velocidad entre Almería y Murcia. Los socialistas confían en que la Corporación al completo, incluidos los diputados del equipo de Gobierno del PP, actúe con responsabilidad y alce la voz en defensa de la provincia, votando a favor de esta iniciativa, en la que se recuerda que la construcción de la línea de alta velocidad entre Murcia y Almería resulta "vital para el futuro de la provincia".

de, además, a un eje productivo de primera magnitud europea. "El AVE, una obra muy importante para esta provincia y para la competitividad de su economía, se encuentra totalmente paralizado. No hay fecha para el reinicio de las obras, ni previsiones para licitar los tramos pendientes, ni compromisos presupuestarios reales".

Para el presidente de la CEA, el esfuerzo y la capacidad de desarrollo de los empresarios almerienses no pueden devaluarse porque no se atiendan ni se cumplan sus necesidades de fomento de las infraestructuras. "Por ello, es urgente que se materialicen las inversiones y los proyectos aprobados y que éstos se ejecuten; pues ello es vital para el desarrollo económico y empresarial de la provincia, y para el bienestar de la sociedad almeriense en su conjunto".

González de Lara y Sarria ha-

ce un llamamiento a la coordinación de las Administraciones, para que cumplan con sus proyectos y se pongan manos a la obra sin dilación. "Desde la CEA contarán con nuestra lealtad institucional, pero también con nuestra firme exigencia para que esta situación sea corregida".

La CEA es consciente de que hay una menor capacidad presupuestaria, pero para su presidente lo que sí debiera existir es una mayor priorización de iniciativas y un cumplimiento más estricto de lo realmente proyectado. "En Almería, la necesidad de mejora es acuciante, a pesar de lo realizado. El incumplimiento de lo ya proyectado y aprobado resulta muy negativo para el desarrollo de esta tierra. Esta situación lastra el crecimiento económico de la provincia almeriense y supone una clara contradicción frente al dinamismo".

## Bajo el lema 'Mañana puede ser tarde' convocan a empresarios a la protesta

### C. Fenoy

La Cámara de Comercio está informando por correo electrónico a todos los empresarios almerienses del acto reivindicativo, organizado por esta institución y Asempal, el próximo martes 29 de julio a las 20:00 horas en el Teatro Cervantes. En el texto se-

ñalan la pasividad y falta de atención que las Administraciones muestran hacia Almería, ralentizando e incluso haciendo imposible, que pueda crecer y ser una provincia competitiva, a semejanza de las de su entorno, como el principal motivo por el que los empresarios almerienses quieren dar un toque de atención. "Que-

remos dejar constancia de que las Administraciones deben de dejar de mirar para otro lado y atender sin dilación las más apremiantes necesidades de la provincia, no sólo en materia de infraestructuras y comunicaciones", señalan.

La Cámara insiste en que será un acto netamente empresarial, sin participación y argumentos

políticos de ningún signo, que basa sus demandas y reivindicaciones, en la exposición de los hechos objetivos y en meros criterios económicos.

"Mañana puede ser tarde" es el lema de esta cita tan importante para el tejido empresarial. En la carta a los empresarios se expone para concluir: "Tu asistencia es clave y contamos con tu presencia, rogándote además que hagas extensiva la asistencia a empresarios de tu entorno para que participen de forma activa en este acto de gran relevancia para el futuro de nuestra provincia".





# Agricultura

---



## - Coves pide a la ministra que aclare el reparto de ayudas de la PAC

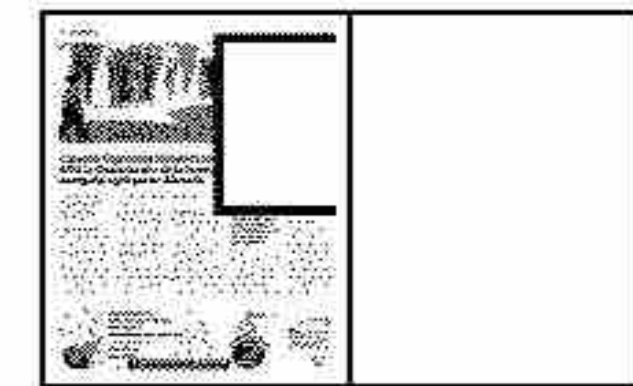
IDEAL DE ALMERÍA - pág:10 :: 25.07.2014



## - La Junta tiene más de 800 plazas para discapacitados en residencias y centros diurnos

IDEAL DE ALMERÍA - pág:13 :: 25.07.2014





## Coves pide a la ministra que aclare el reparto de ayudas de la PAC

Exige también que informe de su postura frente el anteproyecto de Ley sobre la prevención del consumo de bebidas alcohólicas

:: J. E. R.

**ALMERÍA.** La portavoz del PSOE en Agricultura, Pesca y Alimentación y senadora por Andalucía, Fuensanta Coves, solicitó la comparecencia de la ministra de Agricultura, Alimentación y Medio Ambiente, Isabel García Tejerina, en el Senado para que ofrezca las oportunas explicaciones sobre el reparto de ayudas de la PAC que se llevará a cabo en el periodo que transcurre hasta 2020. De esta manera, el Grupo Socialista presentó en el registro de la Cámara Alta dicha petición. Además, en el PSOE solicitaron, igualmente, que García Tejerina, aclare el desarrollo de la Ley de Prevención del consumo de bebidas alcohólicas en los menores de edad.

Coves, que fue la impulsora de esta iniciativa señaló que la ministra debe explicar, en primer lugar, «las últimas decisiones del Ministerio sobre la implementación de

la PAC. La negociación, a juicio de la senadora «no ha sido un éxito como sugiere el Gobierno». Coves recriminó al Ejecutivo que «este 'reparto político' de las ayudas de la PAC castiga a Andalucía y beneficia a las comunidades gobernadas por el Partido Popular».

La senadora pidió también que la ministra informe sobre su posición sobre el anteproyecto de Ley de Prevención del Consumo de Bebidas alcohólicas en menores de edad y sus efectos. El pasado 15 de julio, Coves exigió que «no demonice al vino y a la cerveza y mantenga su definición como alimentos integrantes de la dieta mediterránea ya que su inclusión en la citada ley podría perjudicar gravemente al sector». Al mismo tiempo, le reclamó a García Tejerina que «proponga más planes de prevención en la lucha contra la drogodependencia juvenil». No en vano, el anteproyecto preocupa al sector vitivinícola.

Coves planteó a Isabel García Tejerina que ayude a normalizar la actividad de la Comisión de Agricultura, Pesca y Alimentación y se comprometa a que el Ejecutivo comparezca, al menos, una vez al mes en esta misma Comisión de la Cámara Alta.





## La Junta tiene más de 800 plazas para discapacitados en residencias y centros diurnos

La consejera de Salud visitó ayer el complejo 'Las Peñicas' de Vélez Rubio, que atiende a 63 personas con discapacidad intelectual

**:: IDEAL**

**ALMERÍA.** La consejera de Igualdad, Salud y Políticas Sociales, María José Sánchez Rubio, informó ayer de que la provincia de Almería cuenta con 833 plazas concertadas por la Junta para personas con discapacidad en residencias y estancia diurna. Fue durante su visita, ayer, en Vélez-Rubio, al centro 'Las Peñicas', gestionado por la Asociación de Padres, Familiares y Amigos de Personas con Discapacidad Intelectual de la Zona Norte de Almería (APAFA).

En estas instalaciones se ubican varias residencias y unidades de estancia diurna donde se atiende actualmente a un total de 63 personas con discapacidad intelectual, gracias al concierto con la Junta de Andalucía. Aunque, en el conjunto de la provincia de Almería, hay 3.446 personas con discapacidad intelectual con grado igual o superior al 33%, de las que 2.004 son hombres y, 1.442, mujeres.

Sánchez Rubio destacó durante el recorrido por el centro «el gran esfuerzo que está llevando a cabo la Junta de Andalucía para mantener el sistema de atención a la dependencia, a pesar de los cambios normativos impuestos por el Gobierno central».

La consejera de Igualdad, Salud y Políticas Sociales recordó que «cuando se inició la implantación de la Ley de la Dependencia, el Gobierno central y las comunidades autónomas compartían al 50% la financiación de los servicios establecidos en la norma», mientras que «ahora el Gobierno se está retirando

de la financiación de la ley y, en Andalucía, la Junta asume ya en solitario el 72% del presupuesto de las prestaciones y servicios; todo ello, en un contexto en el que se nos exige además el cumplimiento de un duro objetivo de déficit».

A pesar de ello, Sánchez Rubio señaló que el Gobierno andaluz «mantiene su compromiso con las personas más vulnerables de nuestra sociedad, aquellas que más ayuda necesitan y a las que no vamos a permitir que la crisis económica deje en la estacada».

### Nuevo centro

María José Sánchez Rubio visitó además las obras de una nueva residencia para personas con discapacidad intelectual gravemente afectadas que está siendo construida por APAFA en el complejo 'Las Peñicas'. Este futuro centro tendrá capacidad para atender a 29 personas y se sumará a las actuales instalaciones ubicadas en Vélez-Rubio.

El presupuesto del proyecto es de 1,8 millones de euros, de los que 1,3 millones han sido financiados con cargo a los fondos establecidos para fines sociales en el IRPF. Asimismo, la Junta de Andalucía ha concedido a APAFA 400.000 euros para la adecuación del centro, a través de los Grupos de Desarrollo Rural Aprovelez, que gestiona la Consejería de Agricultura, Pesca y Desarrollo Rural.

Junto a estos dos centros, en 'Las Peñicas' se ubican una unidad de estancia diurna, un centro con terapia ocupacional, una residencia para personas con discapacidad intelectual mayores de edad y un centro de atención temprana, para niños con trastornos del desarrollo o que se encuentren en riesgo de padecerlos. Todos ellos, con plazas concertadas con la Junta de Andalucía, que ha destinado en el último año más de 1,3 millones de euros para su funcionamiento.



# Enseñanza

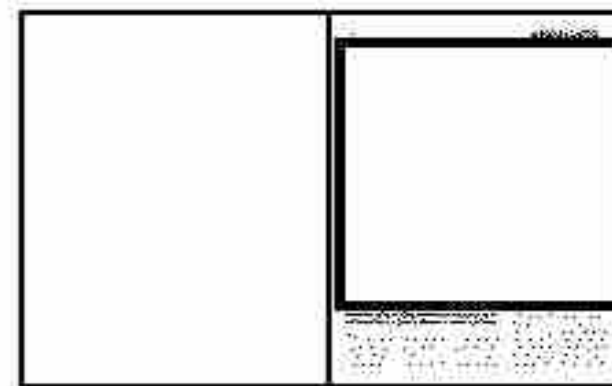
---



## - Alaya imputa al exconsejero Antonio Fernández por las ayudas a Delphi

IDEAL DE ALMERÍA - pág:21 :: 25.07.2014





## Alaya imputa al exconsejero Antonio Fernández por las ayudas a Delphi

La jueza desvela que en octubre pasado había 950 millones de euros de cursos de formación para el empleo de la Junta sin justificar



MARÍA DOLORES TORTOSA

@lolatortosa

**SEVILLA.** La jueza del número 6 de Sevilla, Mercedes Alaya, ha imputado en el sumario que sigue de los cursos de formación al exconsejero de Empleo Antonio Fernández, citándolo a declarar el próximo día 16 de octubre. Fernández, que ya está imputado por el caso de los ERE y estuvo en prisión preventiva por

ello cuatro meses, se convierte así en el primer imputado en el sumario que Alaya sigue sobre el presunto fraude en las ayudas a la formación profesional de la Junta de Andalucía, investigación que otros juzgados siguen en paralelo. En esta ocasión, Alaya acusa al exconsejero de los delitos de prevaricación y malversación de fondos públicos en relación con las ayudas de 52 millones de euros concedidas a la empresa gaditana Delphi para la formación en el empleo de sus trabajadores despedidos.

La multinacional estadounidense con una planta de automoción en Cádiz sembró el pánico en esta provincia cuando en 2007 cerró sus instalaciones y despidió a 1.589 empleados para trasladar la producción a la planta que tiene en Tánger (Marruecos). Todos los esfuerzos de las administraciones entonces y durante años sucesivos estuvo encaminada a la recolocación de los despedidos, siendo infructuosos casi todos los intentos. Una de las soluciones fue ofrecer cursos de formación pagados mientras esperaban carga de trabajo en alguna de las empresas, como ocurrió con Alestis. La Comisión Europea llegó a aportar 10,4 millones de euros en este objetivo con cargo a un programa destinado a paliar los efectos de la deslocalización

### La Junta suprimió la exoneración

El consejero de Educación, Cultura y Deporte, Luciano Alonso, subrayó el pasado mayo en el Parlamento que la exoneración no exime de la justificación ni de la revisión de las ayudas de Formación Profesional para el Empleo. Alonso informó entonces de «una importante decisión política», que es no exonerar como instrumento habitual, aunque sea legal. Esta medida supone que las entidades o empresas que no justifiquen las ayudas no podrán concurrir a nuevos programas y tampoco percibir el 25% si no justifica lo recibido por adelantado.

de empresas en Europa en busca de territorios con mano de obra más barata.

Antonio Fernández, consejero de Empleo de la Junta entre 2004 y 2010, tuvo un papel protagonista en las negociaciones para buscar salida a la crisis de Delphi. Ahora la jueza Mercedes Alaya entiende que parte de aquella mediación pudo ser constitutiva de delito. La jueza le imputa haber concedido diferentes subvenciones a la formación sin convocatoria ni base reguladora y haber concedido becas por asistencia a cursos por encima del máximo legalmente establecido, según confirmaron fuentes del caso.

Pero además, la jueza sitúa a Fernández como responsable del método existente en la Consejería de Empleo de conceder subvenciones a la formación «dictando resoluciones de exoneración» a las empresas y entidades de la justificación de estas ayudas en los ejercicios 2008 a 2011, contraviniendo, según Alaya, la Ley de Subvenciones, lo que les permitía acceder a nuevas subvenciones en posteriores ejercicios.

La magistrada se apoya en la declaración que hizo a la Guardia Civil el ex director general de Formación para el Empleo Carlos Cañabate de León denunciando la dificultad de hacer seguimiento y comprobar la ejecución de las subvenciones, por lo que se aplicaba el principio de exoneración, previsto para casos excepcionales, de forma asidua. La Cámara de Cuentas criticó en su día la falta de comprobación de las ayudas a la formación y el fiscal general del TSJA advirtió de numerosas irregularidades que podrían entrañar «responsabilidades administrativas y contables». Alaya señala que en octubre de 2013 «había una cantidad aproximada de 950 millones de euros en subvenciones sin justificar» en la Junta de Andalucía.

La Consejería de Educación (de la que ahora depende los cursos de formación profesional para el empleo) inició en septiembre de 2013 una investigación interna de las subvenciones concedidas desde 2008. La Junta revisaba 8.505 expedientes, de los que de 56 había exigido la devolución de ayudas por no estar justificadas, cuando la jueza Alaya envió a la Guardia Civil por todos los expedientes. El consejero de Educación, Luciano Alonso, siempre se ha mostrado reacio a dar nombres y datos mientras el proceso de justificación de las ayudas esté vigente. Ahora la jueza desvela el montante sin justificar, pero no aclara si está vigente su justificación.



El exconsejero de Empleo Antonio Fernández acude a declarar como imputado en abril de 2012. :: EFE





# Mujer

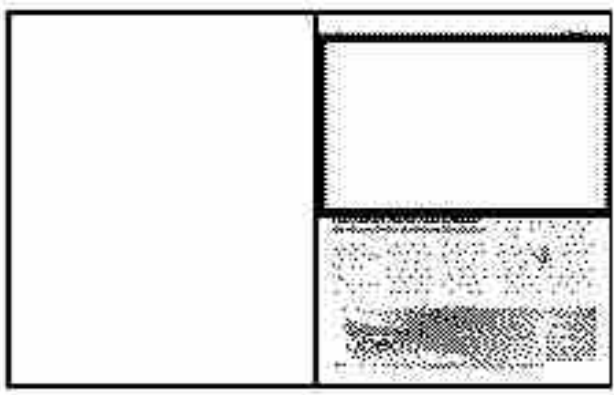
---



## - La violencia de género entre adolescentes aumenta hasta llegar a números «aterradores»

IDEAL DE ALMERÍA - pág:9 :: 25.07.2014





## La violencia de género entre adolescentes aumenta hasta llegar a números «aterradores»

El seminario 'Violencia de género en el ámbito juvenil', organizado por la UAL y celebrado en Purchena, llegó ayer a su punto y final

:: JAVIER NAVARRO

**ALMERÍA.** El Curso de Verano de la Universidad de Almería denominado 'Violencia de Género en el Ámbito Juvenil' que se ha celebrado durante esta semana en Purchena llegó ayer su fin. Este curso ha analizado el fenómeno de la violencia machista entre los adolescentes y jóvenes. En esta línea, la consejera de Igualdad, Salud y Políticas Sociales, María José Sánchez Rubio, que estuvo presente en la clausura del seminario, aprovechó el momento para hacer un llamamiento a la juventud para que identifique a tiempo las actitudes machistas que conducen a la violencia de género con consecuencias devastadoras.

Así mismo, la consejera recordó que el 26% de las víctimas mortales

de esta lacra social en 2013 en España era menor de 30 años. En Andalucía, de las 11 mujeres muertas a manos de sus parejas en 2013, cuatro tenían 30 años o menos y dos de ellas eran menores de edad.

Sánchez Rubio quiso recordar también que «las agresiones machistas entre jóvenes y adolescentes son una de las grandes dificultades a las que nos enfrentamos como sociedad». Igualmente, la consejera lamentó que los datos recogidos por el Observatorio contra la Violencia de Género de Andalucía muestran que «se está perpetuando un modelo de relaciones que creíamos poder superar con las nuevas generaciones, pero que se sigue reproduciendo entre los jóvenes».

### Cifras

Además, según el Proyecto de Investigación Detecta del Instituto Andaluz de la Mujer (IAM), realizado en 2012, el 65% de la juventud andaluza ve la realidad de forma sexista, con opiniones como que «lo normal es que el hombre proteja a la mujer» (más del 60%), que «el



La consejera, con el alcalde de Purchena, la delegada en Almería y representantes del curso. :: IDEAL

amor lo resiste todo» (más del 53%) o que «los celos son una prueba de amor» (52%). Ante estos datos, Sánchez Rubio apuntó que «es preciso que los adolescentes, tomen conciencia de la incongruencia de estas afirmaciones, y que aprendan a identificar los primeros signos de abuso, para evitar las consecuencias devastadoras que tiene sobre las víctimas» y seguidamente añadió que «amar no es golpear; amar es respetar y compartir; y nuestro deber, desde los poderes públicos, es poner todos los recursos a nuestro alcance para promover un cambio social ba-

sado en relaciones de auténtica igualdad entre hombres y mujeres».

La consejera de Igualdad, Salud y Políticas Sociales felicitó a la UAL y al Ayuntamiento de Purchena, organizadores del curso, por la configuración del encuentro, ya que la celebración de este tipo de foros y conferencias es una de las principales herramientas para luchar contra la violencia machista.

### Experiencia

El curso sobre violencia de género, ya finalizado, ha reunido en Purchena a más de 180 profesionales, alum-

nos universitarios y expertos en el ámbito de la violencia de género y en la atención a menores. Durante tres jornadas se han analizado tanto las expresiones de la violencia contra las mujeres, como sus nuevas manifestaciones a través de las redes sociales y las nuevas tecnologías y los instrumentos para combatirla y educar en valores. Los cursos de verano que la UAL desarrolla en Purchena se centran desde hace siete años en la esfera juvenil, abordando en cada edición nuevas problemáticas relacionadas con jóvenes y adolescentes.





# Universidad

---



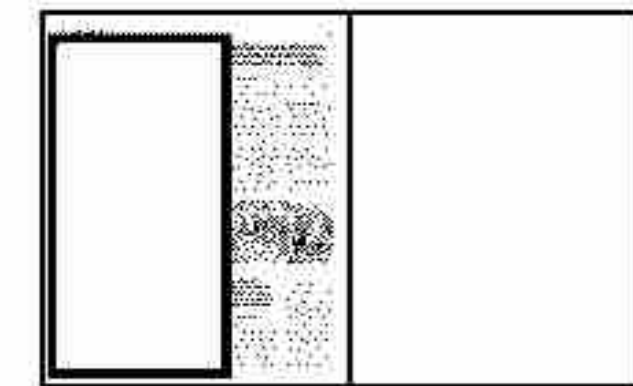
## - Ya hay rivales para el `Volley is Life en la Superliga Femenina 2

IDEAL DE ALMERÍA - pág:44 :: 25.07.2014

## - Descubriendo oro en Rodalquilar

IDEAL DE ALMERÍA - pág:50 :: 25.07.2014





El equipo almeriense repite en la categoría de plata con objetivos ambiciosos. :: IDEAL

## Ya hay rivales para el 'Volley is Life' en la Superliga Femenina 2

El conjunto almeriense afronta su segunda temporada en la categoría de plata con importantes cambios en su estructura directiva

:: J. L. PASCUAL

**ALMERÍA.** Volley is Life Grupo 2008 ya conoce a los que serán sus rivales en su segunda temporada consecutiva en la Superliga Femenina 2. La Real Federación Española de Voleibol ha hecho públicos los dos grupos de competición que tendrá una categoría de plata que se presenta muy emocionante y con una lucha muy abierta por el ascenso. El conjunto almeriense, tras completar una gran campaña en su estreno, intentará, al menos, igualar estos logros.

La fase regular la disputarán encuadradas en el Grupo B, junto a CV Sant Boi, CV Sant Cugat, Volei Grau de Castellón, Universidad de Granada, CV Leganés, Voley Playa Madrid, Voley Ciutat CIDEM Mallorca, Tenerife Santa Cruz y Universitario de Voleibol de Guadalajara.

En el Grupo A estarán el RGC Covadonga Gijón, AD La Curtidora Avilés, Xuvenil Teis Vigo, Zalaeta La Coruña, CV Torrelavega Cantabria, CAEP Soria, Feel Volley Alcobendas, Rivas Ciudad del Deporte, CV Torrejón y Haris Tenerife.

La competición dará comienzo el próximo 18 de octubre. Los equipos jugarán una fase regular a doble vuelta, los dos primeros clasificados disputarán la fase de ascenso, que también se jugará por el sistema de todos contra todos, y el último clasificado descenderá de categoría. El equipo que menos puntos sume de ambos grupos será el que deje de ser 'de plata'. La RFEVB ha-

bía previsto que hubiera dos descensos, pero al no llegar a los 24 equipos inscritos se ha descartado.

### Renovación técnica

De cara a la próxima temporada Volley is Life Grupo 2008 anuncia una renovación profunda en su cuerpo técnico, en busca de dar un nuevo impulso a este proyecto y seguir progresando en cuanto a resultados, tanto en lo referente al primer equipo como a la cantera.

La sección femenina estará coordinada por Gonzalo García que, a su vez, entrenará al infantil femenino 1, junto a Enrique Myro y el cadete femenino 1, con Marta Ruano. El infantil femenino 2 lo dirigirán Elena Martínez y Pablo Ruiz; el infantil femenino 3 Marta Ruano y Rocío Payán; el cadete femenino 2 Enrique Myro y Rocío Payán; el juvenil femenino 1 Pablo Ruiz y Jonathan y el juvenil femenino 2 aún está por concretar.

Por su parte, la sección masculina estará liderada por un auténtico clásico del voleibol almeriense como es el caso de Javier Yuste. Estará al frente de los equipos infan-

til, cadete y juvenil, contando para este cometido con ayudante que aún no se han hecho públicos.

### Nueva dirección

Desde el club almeriense aseguran, de igual forma, que habrá una junta directiva completamente remozada con respecto a la pasada temporada. Los motivos que han impulsado estos cambios no son otros que el aumento en la carga de trabajo y la variación sustancial de los objetivos del club, que requieren de una estructura nueva y más amplia de lo que ha venido siendo habitual hasta ahora.

Se entiende que los nuevos rectores deben dar un salto de calidad al club que le refuerce como uno de los mejores a nivel provincial, autonómico y nacional. Desde principios de este año 2014 se comenzaron a dar los primeros pasos para este relevo, lo que permitió poder concluir de forma satisfactoria la temporada 2013-2014 y seguir mirando al futuro con garantías. El nuevo proyecto deportivo incluirá distintos programas que serán la base de trabajo de técnicos y deportistas.

Con un ojo puesto en las infantiles que se juegan el nacional

El club almeriense está muy pendiente durante estos días de su equipo de voley playa infantil femenino que va a participar en la fase final del Campeonato de España que se celebra en la localidad de Borio desde el 1 al 3 de agosto. La Federación ha confirmado su presencia después de

que las chicas consiguieran la medalla de bronce en el Campeonato de Andalucía que se disputó en el Puerto de Santa María el pasado mes de junio. De esta forma, representarán a la comunidad autónoma andaluza junto al Atarfe de Granada, Amigos de Cádiz y San Pedro de Málaga. Es la primera ocasión en la que el club almeriense participa en este evento, por lo que consideran que es la mejor manera de cerrar una temporada que ya califican de espectacular.





# Descubriendo oro en Rodalquilar

**El documento del mes en el Archivo Histórico es de su descubridor, escrito en los 40**

El texto, procedente de una donación, ha sido digitalizado y será editado, precedido de tres estudios técnicos

:: **MARÍA PAREDES MOYA**

**ALMERÍA.** El programa el 'documento del mes' en el Archivo Histórico continúa durante el verano y, en esta ocasión, se ha seleccionado un manuscrito de Juan López Soler, ingeniero de minas, considerado por los especialistas en historia de la minería como el descubridor del yacimiento de oro de Rodalquilar. Se trata de un texto inédito, de 151 páginas, titulado 'El oro de España en la región de Cabo de Gata' y escrito en los primeros años de la década de los 40 del pasado siglo.

El documento, en su mayor parte mecanografiado y con fragmentos manuscritos, llegó en 2012 al Archivo Histórico junto a otros ejemplares procedentes de Valencia y donados por Consuelo Otero Hernández, que los había heredado de su abuelo, Luis Hernández Calvo, amigo de Juan López y empleado en la administración de las minas.

Aunque en la portada del documento figura la autoría de Juan López, los especialistas estiman que pudo dictar el texto a Luis Hernández, que lo copió y corrigió.

En su presentación, la delegada de Educación, Cultura y Deporte, Isabel Arévalo, destacó el valor de este texto, «un testimonio único, personal y directo», que describe en primera persona los antecedentes del descubrimiento del oro de Rodalquilar, las etapas por las que pasó el proyecto de la explotación minera, las dificultades económicas, la producción que se extraía y el declive de la empresa.

Por las características del documento y su interés para los exper-

tos en minería y para los historiadores, en general, el Archivo Histórico transcribió las partes manuscritas para facilitar su lectura y digitalizó el original completo para asegurar su conservación.

### Edición digital

Además, con el objetivo de fomentar la difusión de esta obra, la Junta ha impulsado su publicación en una edición digital, accesible a través de un enlace web, que se presentará en agosto.

La obra, editada por la Universidad de Almería y coordinada por el catedrático de Historia Económica y especialista en historia de la mi-

nería, Andrés Sánchez Picón, incluye el texto original de Juan López Soler, precedido por tres estudios técnicos firmados por la directora del Archivo Histórico, María Luisa Andrés Uroz, el doctor en Geología Francisco Hernández Ortiz y el profesor Sánchez Picón.

### El autor es el ingeniero Juan López Soler, que se cree el descubridor del yacimiento

El 'documento del mes' es una de las principales actividades de divulgación del patrimonio documental del Archivo Histórico de Almería; una iniciativa que centra la atención en un documento, o conjunto de ellos, perteneciente a los fondos conservados o a las tareas archivísticas que se realizan en ellos.

Los documentos y una serie de informaciones complementarias se exponen en una vitrina situada junto a la sala de consulta, accesible a los usuarios, investigadores y visitantes del Archivo Histórico Provincial, cuyo horario de verano es de lunes a viernes, de 9 a 14 horas.



La delegada de Cultura, junto a la directora del centro y los investigadores del proyecto. :: IDEAL

