

UGT Andalucía

Fecha: 03.05.2014



- Una detenida por fraude en cursos de formación pagados por el Gobierno central

IDEAL DE ALMERÍA - pág:19 :: 03.05.2014

- Valderas anuncia 200 millones para proyectos de cooperación en 26 países

IDEAL DE ALMERÍA - pág:19 :: 03.05.2014

Una detenida por fraude en cursos de formación pagados por el Gobierno central

:: SUR

SEVILLA. La Policía Nacional ha detenido en Sevilla a la directora de una academia por presunta estafa y falsedad en cursos de formación, aunque esta vez no sufragados por la Junta de Andalucía, sino por el Gobierno central, según han informado a Europa Press fuentes del caso.

La empresaria M. D. O. no declaró ante el juez de guardia y este la dejó en libertad con cargos aunque con la obligación de comparecer ante el Juzgado de Instrucción número 18 de Sevilla, que investiga las presuntas irregularidades desde marzo de 2013.

Según el 'Diario de Sevilla', es directora de la academia Sistemas de Protección y Formación y estaría relacionada con un presunto fraude que afectaría a más de 370 expedientes de cursos de formación subvencionados por la Fundación Tripartita de Formación para el Empleo, una entidad que depende del Estado, UGT y CC OO y las organizaciones de empresarios.

Valderas anuncia 200 millones para proyectos de cooperación en 26 países

La Junta ya negocia con la CEA la devolución del millón de euros entregado para iniciativas que no se materializaron

:: MARÍA DOLORES TORTOSA

SEVILLA. El segundo Plan de Cooperación Internacional de la Junta de Andalucía dispondrá de un presupuesto de 200 millones de euros, según avanzó ayer el vicepresidente y consejero de Administración Local y Relaciones Institucionales,

Diego Valderas. El programa diseñado abarca desde este año hasta 2017 y beneficiará a proyectos de 26 países, principalmente de América latina y África.

Andalucía es junto al País Vasco la comunidad que más aporta a la cooperación internacional pese a la drástica reducción de las ayudas desde que se inició la crisis. Buena prueba es que en 2011 aún se dibujaron en el presupuesto 97 millones de euros (aunque luego se recortaron a 58) mientras que este año son 46 millones de euros los presupuestados para la Agencia de Cooperación

para el Desarrollo, dos más que el pasado año. El País Vasco destina 35 millones de euros.

Valderas subrayó que la cooperación no solo sirve para mejorar la vida en países pobres o en vías de desarrollo, para que haya «menos vallas» como las de Melilla, enfatizó. También da trabajo a un sector de la población andaluza, casi 3.000 personas de 365 ONG. Casi el 50 % del presupuesto se destinará a Marruecos, Perú, El Salvador, Nicaragua, los territorios palestinos y Guatemala, según el director del director de la Agencia, Enrique Centella.

El nuevo plan insiste en África y América e introduce como novedades Túnez, para contribuir a la primavera árabe que llevó la democracia a este país, Colombia y Haití.

La Agencia negocia con la nueva dirección de la Confederación de Empresarios de Andalucía (CEA) la devolución de 950.000 euros de proyectos de 2010 que nunca llegó a realizar, según confirmó Centella. La Junta lleva dos años reclamando el dinero, pero hasta ahora no había diálogo. Han acordado fórmulas para revertir la cantidad de diferentes formas. La Agencia ya ha recuperado los 338.965 euros que debía CC OO, mientras que de UGT solo le queda por cobrar 14.500 de los más de 80.000 que tampoco justificó. En total la Junta ha reclamado 20,5 millones de euros a ONG, entidades e instituciones.



Comisiones Obreras CCOO



- **CONTENCIÓN EN CANAL SUR**

DIARIO DE ALMERÍA - pág:4 :: 03.05.2014



- **El pacto PSOE-IU en la RTVA para el nuevo convenio indigna a CCOO**

DIARIO DE ALMERÍA - pág:30 :: 03.05.2014



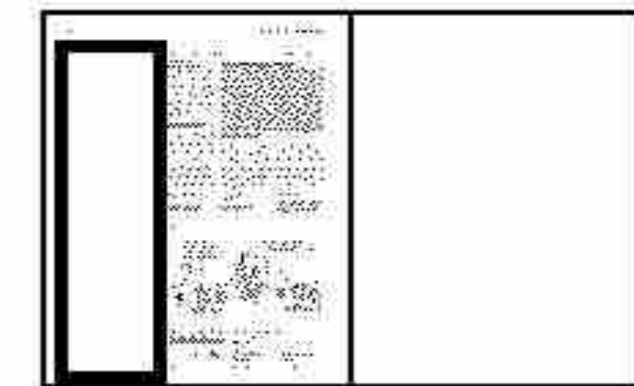
- **CCOO, contra recortes en la Ley de Dependencia**

LA VOZ DE ALMERÍA - pág:8 :: 03.05.2014



- **Polémica por el control horario policial**

LA VOZ DE ALMERÍA - pág:8 :: 03.05.2014



Editorial

CONTENCIÓN EN CANAL SUR

LOS partidos gobernantes en Andalucía, PSOE e IU, aprobaron ayer en el consejo de administración de RTVA una reducción de un 6% en los sueldos de los directivos y consejeros del ente, a aplicar sólo en el caso de que los trabajadores aceptasen un nuevo convenio colectivo que recoge un recorte del 3,2% en sus retribuciones, salvo los que tienen un salario inferior a los 24.000 euros, que no se verían mermados. Esta medida ha sido rechazada por el sindicato CCOO, que ha convocado diversas huelgas durante la campaña electoral europea. El sindicato considera que con esta fórmula se consagrará el incumplimiento de la ley presupuestaria que obliga a que ningún empleado público supere el nivel salarial de la presidenta de la Junta, quedando exentos los altos directivos de Canal Sur y algunos de los miembros del propio consejo de administración (designados por los propios partidos parlamentarios), a la vez que se elude el compromiso de reducir el número de consejeros (quince, actualmente).

El gobierno bipartito de la Junta ni se plantea revisar la concepción, la dimensión y la gestión de la radio y la televisión públicas

La divergencia entre políticos y sindicalistas no alcanza al acuerdo fundamental que parece inamovible para ambas partes: el mantenimiento de la plantilla de la Radiotelevisión Andaluza,

a pesar de que su dimensión procede de la época de las políticas expansivas del gasto público y la alegría financiera, sin que la crisis haya conducido a un replanteamiento de una cadena excesivamente cara en relación con las cadenas privadas nacionales, que se mantiene gracias a las inyecciones constantes de dinero de la Junta de Andalucía, aunque de forma más contenida que antaño, sin acercarse ni por asomo a los ingresos publicitarios presupuestados cada año y sin que su programación cumpla los requisitos de servicio público que dieron lugar a su nacimiento y que aparecen claramente establecidos en su ley fundacional. Si el Gobierno andaluz, dentro de los programas de control del déficit público, ha sido incapaz de reestructurar y reordenar sus decenas de organismos públicos de utilidad dudosa, limitándose a reformas alicortas e insuficientes, en el caso de Canal Sur ni siquiera se lo ha planteado. Disponer de un instrumento tan potente de comunicación audiovisual en toda la comunidad andaluza es, antes para los gobiernos socialistas y ahora para el bipartito de socialistas y neocomunistas, un objetivo estratégico irrenunciable. Eso da una idea de su concepción de la RTVA: un medio de audiencia escasa, pero superior a la de los medios privados con los que compete en condiciones ventajosas, para el que siempre hay fondos en los presupuestos generales, intocable en su gestión y en su dimensión y orientado a la defensa de la imagen más tópica de Andalucía.



El pacto PSOE-IU en la RTVA para el nuevo convenio indigna a CCOO

● El sindicato sospecha que el acuerdo del consejo de administración busca mantener los sueldos de directivos y 15 consejeros por encima de la presidenta cuando se firme el nuevo convenio laboral

A. Fuentes · Agencias SEVILLA

PSOE e IU aprobaron ayer una propuesta en el consejo de administración de la RTVA por el que los directivos y consejeros con mayores sueldos reducirían sus ganancias un 6%. A cambio, los trabajadores se aplicarían un recorte de un 3,2% de media, amnistiados los que cobren menos de 24.000 euros. Estas rebajas sólo se aplicarían si se firma un nuevo convenio colectivo con los sindicatos, pero CCOO rechazó la propuesta y mantuvo la convocatoria de paros para la campaña de las europeas.

Para el sindicato, la propuesta persigue consolidar los salarios de los directivos por encima de los de la presidenta de la Junta, establecido en 63.808 euros. Este martes el Parlamento aprobó una modificación del Presupuesto de la Junta de este año para salvar a los directivos de Canal Sur de la exigencia de que todos los directivos de las empresas públicas ganen menos que la presidenta. Esta excepcionalidad se daría hasta la firma de un nuevo convenio, o la carencia de la ultra actividad del actual, que finaliza en octubre.

En paralelo y paradójicamente, IU anunció un acuerdo con el PSOE como gancho para los trabajadores. Bajo la premisa de que no habrá despidos y se revisarán los complementos salariales que hace que una decena de trabajadores ganen también más que la presidenta, la propuesta de PSOE e IU mantendría a estos directivos con sueldos superiores a los de la presidenta en el convenio propuesto. Antonio Muñoz, representante de CCOO, opinó ayer que este pacto supone "una pantalla de autoprotección para todos los consejeros: primero fijan el límite máximo de reduc-



Protesta de trabajadores de la RTVA el pasado martes en el Pleno del Parlamento andaluz.

ANTONIO PIZARRO

PROPUESTA PSOE-IU

Complementos

Ningún trabajador puede cobrar en concepto de complementos (exceptuando antigüedad, nocturnidad y festivos) una cuantía total superior al 88% del salario base correspondiente a su categoría y puesto, cuya concreción será articulada por la dirección general de la RTVA en el marco de la negociación del convenio abierta al efecto. A igual puesto corresponderán los mismos complementos, a excepción de los que correspondan por razones subjetivas relacionadas con el trabajador y su

actividad (antigüedad, nocturnidad y festivos) y el de productividad, que se distribuirán siguiendo bases objetivas a partir de una bolsa de objetivos al efecto.

Sin cobros una vez cesados

Se propone que cuando un trabajador cese en las funciones, en las tareas o en la actividad que ha generado la percepción de un complemento, dejará inmediatamente de percibir el mismo. Igualmente, no se cobrarán complementos por el cumplimiento de la función implícita en el puesto que se desem-

peña. Aunque parezca sorprendente, estas situaciones se siguen dando en Canal Sur y por eso los sindicatos creen que hay trabajadores sujetos a convenios con sueldos tan altos: tuvieron responsabilidades directivas y han mantenido parte del salario.

Consejeros, al máximo

El consejo de administración debatirá el miércoles la propuesta de PSOE e IU de que el recorte de los consejeros será del "máximo" que se fije en el nuevo convenio colectivo, una vez que éste se ratifique.

ción en un 6% y por tanto ya saben que sus elevadísimos salarios no van a sufrir más recortes que el de ese escaso porcentaje". El PP se abstuvo en la votación.

El recorte para los trabajadores pasaría del 5% de media que tuvieron otros empleados públicos a una rebaja del 1% a los trabajadores que ganen entre 25.000 y 35.000 euros, un 3% entre 35.000 y 45.000 y un 4,5% entre 45.000 y 55.000 euros anuales. CCOO señala que esta medida afectaría al 61% de los trabajadores de la empresa, unos 1.400 y todo porque la cúpula quiere mantener sus privilegios. El suel-

77.502

Euros. Es el sueldo anual del presidente del consejo de administración de la RTVA

do del director gerente, Joaquín Durán, pasaría de ganar 78.522 a 73.811 euros, 4.711 euros menos al año. Otros 16 directivos de la cadena seguirían con sueldos superiores a los de la presidenta.

El consejo de administración mantendría los 15 miembros, a pesar de que la Junta dijo que analizaría una reducción. Según los últimos datos disponibles (en una respuesta parlamentaria de hace dos años), los integrantes del consejo de administración "todos ellos con reconocida cualificación y experiencia profesional" tuvieron sueldos de 77.502 euros el presidente, el socialista José Moratalla y de 76.715 euros el vicepresidente, Mateo Risquez. Los consejeros tendrían sueldos que rondan los 63.000 euros. En total para los 15, más de un millón de euros.

Pluralismo informativo en las cadenas públicas

Efe SEVILLA

Los informativos de la RTVA y la desconexión para Andalucía de TVE respetan el pluralismo político, según el Consejo Audiovisual de Andalucía (CAA), que advierte que en los operadores locales sólo lo cumplen los noticiarios de las televisiones de Málaga y Granada, Onda Azul y TG7. Según el estudio anual que hace el CAA, el grado de pluralismo político en los informativos de rango autonómico,

Canal Sur TV y la desconexión de TVE, se adaptan a los tres tercios establecidos como medida idónea de respeto a este principio.

En el caso del operador autonómico los miembros de la oposición (PP) protagonizaron el 39% del tiempo de voz, frente al 28% de los representantes del Gobierno andaluz (PSOE e IU), el 22% de los del PSOE y el 8% de IU, según el citado informe.

En los informativos andaluces de TVE, los políticos del PP acapa-

raron en 2013 el 54% del tiempo de palabra, los del Ejecutivo regional el 23%, los del PSOE el 16% y los de IU el 6%. Uno de los datos "negativos" del estudio es que los informativos de ambos operadores cuentan con un 16% de su tiempo para "actores ocasionales", mientras que las "personas expertas" son 5% en TVE y 8% en RTVA.

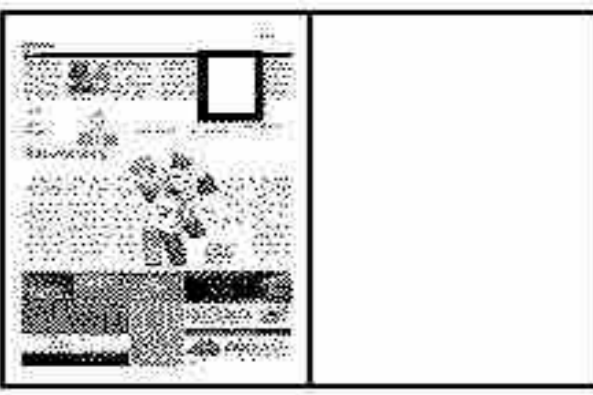
Respecto a los operadores locales, el organismo que preside Emelina Fernández advierte que en su mayoría incumplen "de for-



Emelina Fernández.

ma flagrante y reiterada" con el pluralismo, a pesar de que "la ley y la Constitución les obligan a reflejar la diversidad política en sus informativos".

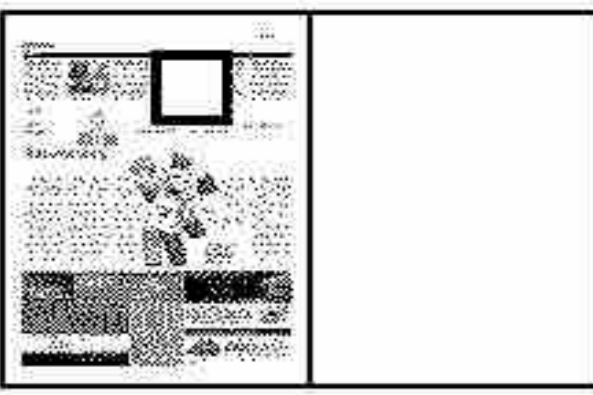
El Consejo está "sumamente preocupado" y cree que la ausencia de pluralismo debería sancionarse. Hay una "marcada institucionalización de las voces de los actores políticos", normalmente miembros del Gobierno local, sobre las voces de políticos en rol de partido, una práctica que "suele reducir el grado de pluralismo", además de la "macrocefalia" de alcaldes en determinados operadores.



CCOO, contra recortes en la Ley de Dependencia

● Las federaciones de Sanidad, Servicios Privados, Enseñanza y Comfia de CCOO, han convocado una campaña de movilizaciones contra los recortes de la Ley de la Dependencia, este lunes a las 10.30 en la sede sindical de CCOO.





Polémica por el control horario policial

● **Csif, Uema y CCOO desmienten las declaraciones de la concejal, María Muñoz, en la que manifestó que estos agentes sindicales de la Policía Local no tenían inconveniente en implantar el nuevo sistema de control horario.**



Laboral



- Sobrevivir con menos de 100 euros al mes, la lucha de miles de familias

DIARIO DE ALMERÍA - pág:2 :: 03.05.2014



- Críticas a las medidas contra el desempleo en los jóvenes

DIARIO DE ALMERÍA - pág:13 :: 03.05.2014



- Cruz Roja retoma sus cursos de formación para desempleados de difícil inserción laboral

IDEAL DE ALMERÍA - pág:12 :: 03.05.2014



- Nueva acción para la inserción laboral

IDEAL DE ALMERÍA - pág:16 :: 03.05.2014



- Laujar, capital de España del vino y la gastronomía este fin de semana

LA VOZ DE ALMERÍA - pág:21 :: 03.05.2014



- Los vecinos ya pueden usar el carril-bici de 3 kms. que une un pueblo con el polígono

LA VOZ DE ALMERÍA - pág:25 :: 03.05.2014



- El Gobierno prevé subir las pensiones un 0,25% anual hasta el año 2017

LA VOZ DE ALMERÍA - pág:46 :: 03.05.2014

EN PORTADA

Los rostros de la crisis

Sobrevivir con menos de 100 euros al mes, la lucha de miles de familias

● Estefanía y Antonio son uno de los principales ejemplos de las muchas situaciones en las que tiene que intervenir Cruz Roja a través de los proyectos de lucha contra la pobreza en Almería

Mar París

Se escuchan algunas voces que alientan tiempos mejores que los pasados años de crisis económica. Una época que ha marcado un antes y un después para muchas familias, y que a día de hoy continúa originando situaciones más que difíciles. Estefanía y Antonio, de 28 y 35 años respectivamente, nunca imaginaron que la vida les haría pasar por la compleja prueba que en este momento intentan superar.

Ellos dos y Sofía, su pequeña de seis meses, a quien tienen que sacar adelante cueste lo que cueste. La joven de 28 años perdió su trabajo hace dos años, después de pasar casi una década en Francia donde se marchó a estudiar un segundo idioma y a ejercer como administrativa en una empresa privada. Antonio, marmolista de profesión, no tiene trabajo desde el pasado mes de febrero y los únicos ingresos que le han quedado son 106 euros al mes de subsidio.

6.980

Familias. Han sido las que han recibido diferente tipos de ayuda de Cruz Roja a lo largo de 2013

Viven en un estudio por el que tienen que pagar 250 euros a los que no pueden hacer frente desde hace tres mensualidades, motivo por el que la propietaria trata de expulsarlos. Dice el refranero que Dios aprieta pero no ahoga. Y parece que en este caso se hace efectivo gracias a la ayuda de Cruz Roja Española en Almería, a través de los proyectos de Lucha contra la Pobreza y la Exclusión Social. "Comemos con lo que nos dan aquí", ha señalado Antonio. "Para la niña nos dan de todo. Leche, pañales, polvos de talco, medicinas...". "A nosotros nos dan una tarjeta de 30 euros para comprar en el supermercado y con eso y arroz, legumbres y lo que nos dan vamos haciendo comidas aprovechando todo al máximo".

Como esta pareja hay más de 6.980 familias que han recibido de Cruz Roja a lo largo del pasa-



La pequeña Sofía de seis meses en brazos de su padre durante la entrevista con Diario de Almería.

RAFAEL GONZÁLEZ

COLABORACIÓN DE CRUZ ROJA

Alimentos

Desde este proyecto, se posibilita una respuesta a las necesidades específicas de alimentación en situaciones de emergencia social generadas por crisis socioeconómicas reactivas, en personas solas y unidades familiares

Ayudas

Se presta una especial atención creciente a factores de exclusión como la escasez de vivienda, o precariedad de la misma y fenómenos de segregación territorial. Estos cambios van unidos a la reproducción de las formas tradicionales de pobreza

Lucha

Se hace necesario articular los mecanismos adecuados para garantizar el desarrollo de una política social basada en las necesidades reales de cada territorio, haciendo participe de ella a gobiernos e instituciones y sociedad civil

do año la entrega de bienes y prestaciones de necesidad básica. En total Cruz Roja Española en Almería ha realizado 33.763 entregas de bienes o prestaciones que han beneficiado a 18.312 personas.

Los proyectos que desarrolla la Institución en la provincia de Almería tienen como objetivo atender las necesidades de colectivos vulnerables y, concretamente, van dirigidos a: personas mayores y dependientes, in-

migrantes, drogodependientes, personas afectadas de VIH, discapacitados, infancia y juventud en riesgo, desempleados, mujeres en dificultad social, personas vulnerables en general y en riesgo de exclusión.

Es de destacar el aumento de personas atendidas a través de los proyectos de Lucha contra la Pobreza y la Exclusión, con un 30% más de personas beneficiadas en 2013 con respecto a 2012 y un 43% más de entregas de bienes y prestaciones. El sueño de Estefanía y Antonio no es otro que el de encontrar un trabajo para alguno de los dos, que al menos les permita pagar el alquiler de la vivienda en la que residen y poder comprar los alimentos básicos para su niña y para ellos. Algo que tiene muy claro la joven es que cuando logren normalizar su situación económica volverá a Cruz Roja como voluntaria. "Nunca podré agradecer lo que están haciendo por nosotros". "Pasar por esta difícil situación te hace ver que existen personas buenas, humanitarias, solidarias que están dispuestas a dedicar parte de su tiempo para ayudar a otras muchas con necesidades".

"Pasar por esta difícil situación te hace ver que existen personas buenas y solidarias"

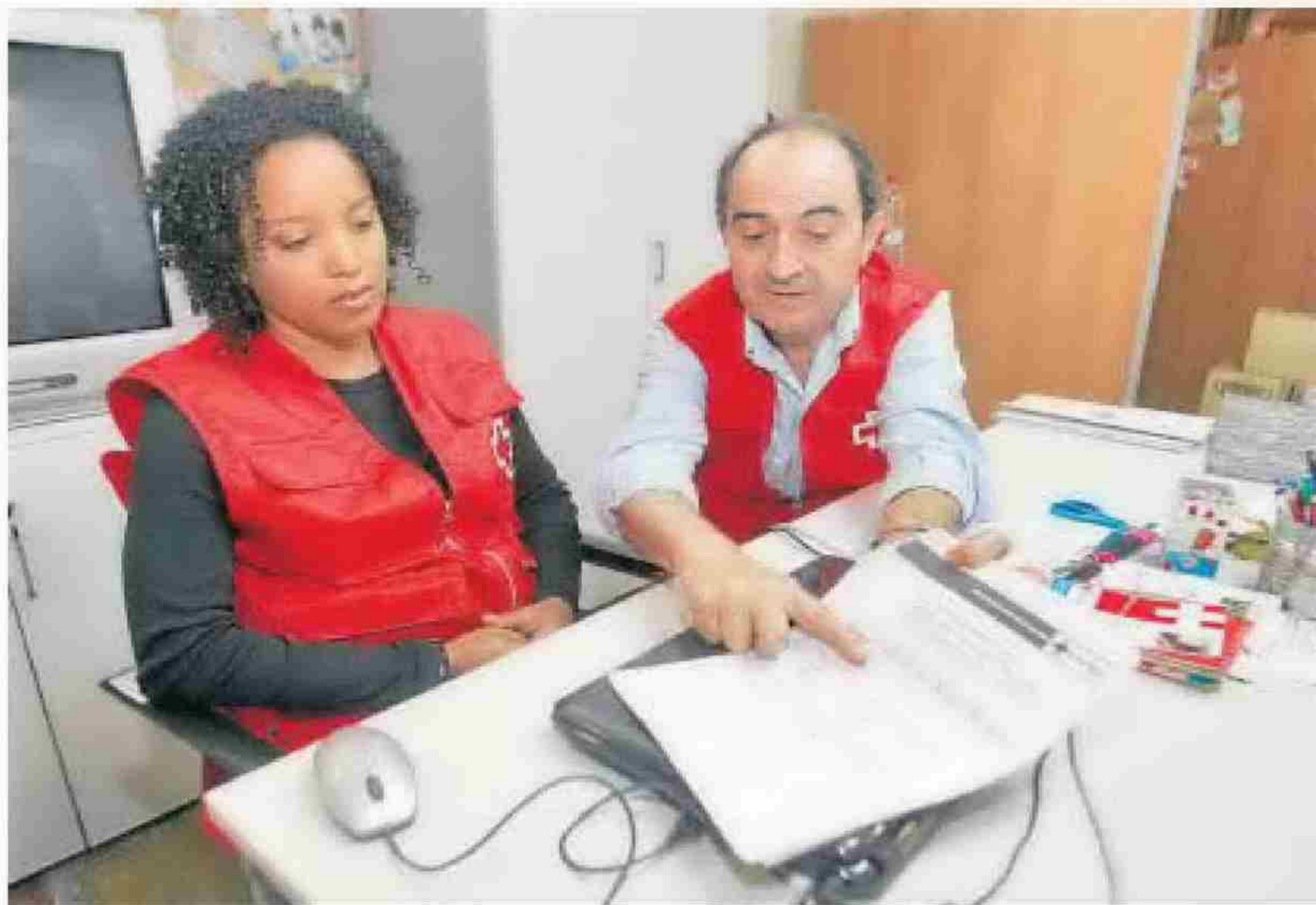
Otro de los factores que ayuda a esta joven pareja es la complicidad que existe entre los dos. Basta solo con verlos para percibir que la unión entre ambos y la lucha por atravesar un camino de la mano es una de las fortalezas para no rendirse y tener la esperanza de un futuro mejor para los tres.

Cruz Roja Española en Almería llegó, a través de sus diferentes proyectos de intervención, a 59.680 personas durante el pasado año 2013. Esta cifra viene a reforzar la tendencia de los últimos años, en los que el número de atenciones se ha ido incrementando de forma continua dándose un aumento que supera el 210% desde 2009 y de más de un 20% con respecto a 2012.

El 93 % de las personas atendidas por Cruz Roja está en riesgo de pobreza y de exclusión; el 80% de los jóvenes usuarios se encuentra en el paro y el 30% de las personas mayores viven en pobreza muy alta con menos de 501 euros al mes.

LA CLAVE

Clases medias La organización humanitaria atiende históricamente a las personas sin recursos, pero cada vez llegan más familias de clase media



Dos de los voluntarios del programa de 'Lucha contra la Pobreza' de Cruz Roja.

RAFAEL GONZÁLEZ

El voluntariado, la fuerza que distingue a Cruz Roja

Rosa y José son parte del colectivo del que forman parte 2.348 personas en la provincia de Almería

M. París

La fuerza de Cruz Roja radica en sus voluntarios. Son ellos quienes actúan para que las personas mayores se sientan lo menos aisladas posible, atienden a las víctimas de accidentes y participan en rescates, educan a jóvenes en valores, juegan con niños enfermos en centros hospitalarios, colaboran en la inserción social de personas inmigrantes, participan en programas de atención a mujeres víctimas de violencia doméstica, etc., en definitiva, luchan por una sociedad más justa y solida-



Cruz Roja ayuda con tarjetas de compra a quien no tiene ingresos.

R.G.

ria. José Cruz y Rosa Ibarra son dos de ellos. José lleva tres años volcado en el programa de Lucha Contra la Pobreza. "Me jubilé y sentí la necesidad de hacer algo con lo que pudiera ayudar a los demás". "Mi labor es recibir a las personas previamente valoradas por los servicios so-

“ Me jubilé hace tres años y sentí la necesidad de hacer algo con lo que pudiera ayudar a los demás ”

“ Cada vez son más las familias de clase media que necesitan ayudas para poder sobrevivir ”

ciales del Ayuntamiento de Almería. Familias con verdaderas necesidades a las que ayudamos con comida, medicinas, e incluso con pagos de recibos como la luz y el agua, y en algún caso con el alquiler”. Rosa lleva seis años colaborando con la institución. Confiesa que tenía que dar su parte humanitaria y los usuarios de Cruz Roja son quienes más la necesitan. Estos voluntarios coinciden en destacar que cada vez son más las familias de clase media que necesitan alguna ayuda para poder sobrevivir. Toda la que se pueda ofrecer es poca. “Nosotros repartimos a los usuarios en función de lo que a nosotros nos pueda dar el Banco de Alimentos. En este momento falta leche, con lo cual siempre es necesaria la colaboración ciudadana, así como de empresas y organismos que puedan aportar su granito de arena”. Cruz Roja Española tiene en este momento más de 150.000 voluntarios y voluntarias, presentes en todas las Comunidades y provincias del Estado y 2.348 en la provincia. Para ser voluntario basta con tener más de 16 años y querer comprometer parte del tiempo libre a colaborar en alguna de las actividades de Cruz Roja.

LOS NÚMEROS

59.680

Beneficiarios. Cruz Roja Española en Almería llegó, a través de sus diferentes proyectos de intervención, a 59.680 personas durante el pasado año 2013.

93%

En riesgo de exclusión. El 93% de las personas atendidas por Cruz Roja está en riesgo de pobreza y de exclusión; el 80% de los jóvenes usuarios se encuentra en el paro y el 30% de las personas mayores viven en pobreza muy alta (> 501 euros al mes).

235%

Plan de Empleo. En el periodo 2010-2013 se ha producido un aumento del 235% de personas atendidas a través del Plan de Empleo, con 5.710 participantes en acciones del área el pasado año.

33.763

Entregas. En total Cruz Roja Española en Almería realizó 33.763 entregas de bienes o prestaciones que beneficiaron a 18.312 personas.

30%

Incremento de personas. Es de destacar el aumento de personas atendidas a través de los proyectos de Lucha contra la Pobreza y la Exclusión, con un 30% más de personas beneficiadas en 2013 con respecto a 2012 y un 43% más de entregas.

58%

Mujeres. Las mujeres representan el 58% de las personas usuarias de Cruz Roja Española en Almería. Existe un proyecto para mujeres que ejercen la prostitución y el Servicio de Atención a Mujeres Víctimas de Violencia de Género.

La institución se vuelca con los colectivos más vulnerables

Cruz Roja Juventud en Almería desarrolla diversas actividades dentro de sus proyectos de Educación para la Salud dirigidas a la población infantil y juvenil de la provincia. Casi mil menores se beneficiaron de estas acciones en 2013. Charlas, talleres y actividades lúdicas sirven para abordar temáticas como hábitos de alimentación saludables, prevención de VIH-

Sida y otras enfermedades de transmisión sexual y prevención y reducción de riesgos en el consumo de drogas. El Plan de Salud de Cruz Roja Española en Almería es el marco en el que se integran las diferentes acciones que se realizan en la Institución en materia de Promoción de la Salud. El objetivo de estas acciones es mejorar la calidad de vida de la población.



El presidente de Cruz Roja.

J.A.

Crean una campaña por un acceso igualitario al mercado laboral

Cruz Roja Española ha presentado recientemente en la capital la campaña *En realidad no tiene gracia*, una iniciativa puesta en marcha por la Institución en el ámbito nacional con la que pretende concienciar acerca de la importancia de favorecer el acceso de todas las personas al mercado laboral, sin discriminación por motivos de origen, edad o sexo. Esta campaña está financiada

por la Dirección General de Migraciones del Ministerio de Empleo y Seguridad Social y el Fondo Social Europeo, a través del Programa Operativo Lucha contra la Discriminación 2007-2013. La iniciativa persigue llamar la atención de la sociedad y, muy especialmente de las empresas, para favorecer la integración laboral de personas en situación de dificultad social.





Críticas a las medidas contra el desempleo en los jóvenes

Redacción

Carmen María González, candidata del PA por Almería a las elecciones europeas, rechaza el paquete de medidas de la Junta contra el desempleo juvenil.

“Este fondo se va a convertir en la mayor chapuza del gobierno de Rajoy y Susana Díaz. No queremos ayudas sino promoción. El objetivo de esta garantía juvenil no es ser una medida paliativa ante la situación actual, sino un impulso para que Andalucía comience a converger de forma real”, declara la andalucista, quien cree que se pueden aprovechar mejor los fondos europeos.





Cada participante en el curso de limpieza de establecimientos turísticos ha recibido un diploma. :: IDEAL

Cruz Roja retoma sus cursos de formación para desempleados de difícil inserción laboral

Estos días ha terminado un curso sobre limpieza de establecimientos turísticos y, en estos momentos, se desarrollan otros dos más sobre mercancías y atención al cliente

:: **JULIO VALDIVIA**

ROQUETAS DE MAR. Esta semana ha concluido el primero de los cursos programados por el Plan de Empleo de Cruz Roja en el municipio de Roquetas de Mar en este año 2014 y con el que se quiere repetir el éxito de cursos similares que se pusieron en marcha el año pasado para ayudar a encontrar trabajo a personas con dificultades para ello o en riesgo de exclusión.

En el caso de este primer curso, ha sido de 'Limpieza y puesta a punto de pisos y zonas comunes en alojamientos turísticos', y se ha realizado en colaboración con el Grupo Playa Senator, en cuyas instalaciones un grupo de mujeres han adqui-

rido las competencias y los conocimientos necesarios para desempeñar este trabajo.

Las alumnas han realizado además del curso, un total de 60 horas de prácticas formativas en los hoteles Playa Sol Spa, Playa Capricho y Playa Dulce, donde han puesto en práctica en situaciones reales todo lo aprendido en las clases teóricas, según se ha destacado desde la organización humanitaria.

Cruz Roja Roquetas explica que la pretensión del Plan de Empleo, mediante este tipo de acciones formativas, es la de «aumentar la empleabilidad y expandir las competencias profesionales de las personas de difícil inserción, para que tengan así, mayor probabilidad de éxito a la hora de encontrar un trabajo».

Otros cursos

Además de este curso finalizado esta semana, en estos momentos Cruz Roja está celebrando otras dos acciones formativas para este perfil de beneficiarios. Se trata del curso de 'Operaciones básicas de

almacén y reposición de mercancía' y el de 'Atención al cliente y técnicas de venta'.

Las tres acciones formativas de empleo no serán las únicas del año, ya que Cruz Roja Roquetas ha confirmado que para el segundo semestre de este año ya existe la previsión de organizar más formaciones de este tipo, por lo que se ha animado a las personas interesadas a ponerse en contacto con sus responsables. Los interesados pueden acudir a la sede de la Asamblea Local de Cruz Roja de Roquetas de Mar, en Calle Las Marinas 16.

Hay que recordar que el Plan de Empleo es una de las múltiples iniciativas solidarias que pone en marcha Cruz Roja en el municipio, cuya actividad se ha multiplicado en los últimos años. Así, hay programas de ayudas de emergencia, centro de día, apoyo a mayores, asentamientos o escolares. En todos los casos se trata de intervenciones cuyo número de usuarios ha crecido mucho en estos años de crisis.



Nueva acción para la inserción laboral

EN OHANES

∴ **IDEAL.** La Diputación Provincial de Almería ha puesto en marcha una acción formativa que va a dinamizar la formación y el empleo en Ohanes, a través del Plan de Inserción Laboral de Almería. El alcalde, Eufronio Hernández, y el diputado de Promoción Económica, Amós García, han inaugurado este itinerario titulado 'Atención Sociosanitaria a Personas Dependientes en Instituciones Sociales' que la entidad provincial está ejecutando en estos momentos, financiada por el Fondo Social Europeo y cofinanciada por la propia Diputación Provincial.



VITICULTURA

LA FERIA DEL VINO se inauguraba ayer con la presencia de delegados y diputados provinciales. Se espera una nutrida presencia de visitantes durante el fin de semana. LA VOZ

Laujar, capital de España del vino y la gastronomía este fin de semana

X Feria del Vino de la Alpujarra Once bodegas exponen los vinos de calidad que se producen en la comarca

ANTONIO FERNÁNDEZ
Redacción

La Feria del Vino de La Alpujarra ha cumplido diez años y en esta décima edición se ha presentado con la ilusión de la primera cita. Once bodegas y un amplio muestrario de la gastronomía local convierten a esta localidad en la auténtica capital del vino durante todo el fin de semana.

La inauguración tenía lugar ayer con la presencia del delegado de Agricultura, Pesca y Medio Ambiente, José Manuel Ortiz, la delegada de Economía, Innovación, Ciencia y Empleo, el de Igualdad, Salud y Políticas Sociales, Alfredo Valdivia, el diputado de Agricultura, Oscar Liria, o el alcalde de la localidad, Emilio Romero.

Enoturismo La celebración de esta feria ha hecho de Laujar el centro del enoturismo, un sector que está en auge y que presenta datos de crecimiento importantes en los últimos meses. Las visitas a las bodegas y principales zonas de producción se han convertido en un

atractivo importante para muchas personas, amantes del mundo de los vinos.

El vino es, a su vez, un producto con profundas raíces en la zona de Laujar y, en general, en la Alpujarra almeriense y granadina, donde se encuentran algunas de las bodegas con mayor prestigio de la provincia. La calidad de los caldos que se producen en este área geográfica ha disparado, de hecho, la presencia de los vinos almerienses en los mercados.

Las felicitaciones, tanto al alcalde de Laujar como a los

El sector del vino trabaja ya en la consecución de la denominación de origen a sus caldos de Laujar-Alpujarra

Junta y Diputación destacan la fuerte implantación de la cultura del vino en varias comarcas de la provincia

bodegueros de la provincia, se repetían ayer en boca de los representantes de las administraciones. Así, José Manuel Ortiz delicitaba a este sector "por la perseverancia e ilusión que demuestra en unos tiempos de dificultades como los que atravesamos y en los que a veces es tan fácil dejarse llevar por el desaliento o el pesimismo".

Marca Almería Desde la Diputación, una institución que colabora desde hace años en la organización de esta feria, su diputado de Agricultura, Oscar Liria, considera importante vender los productos bajo un sello de calidad y una marca como la de Almería porque "cada vino tiene su identidad, pero cuando salimos a ofrecer nuestros productos en ferias nacionales e internacionales tenemos que ir bajo el paraguas de una marca ya conocida como es la de productos de Almería".

Desde ayer y hasta mañana domingo Laujar albergará no sólo la muestra de vinos que da nombre a la feria, también un amplio abanico de actividades de todo tipo, desde cursos de cata, muestras gastro-

El mayor productor andaluz de vino tinto



LAUJAR-ALPUJARRA produce el 70% del vino almeriense

El sector vitivinícola de Almería produjo el pasado año 2,84 millones de litros de vino, un volumen que representa un 18,8 por ciento más que en 2012, incremento que responde al aumento de la producción de uva de vinificación, que pasó de 2,4 millones de kilos a 2,8 millones, a pesar del ligero descenso de la superficie de viñedos, según los datos aportados por la Delegación Te-

rritorial de Agricultura.

La comarca de La Alpujarra lidera la producción en la provincia al elaborar en torno al 70 por ciento del total de vinos que se producen en Almería. La mayor parte de esos caldos son tintos, cuyo crecimiento ha sido espectacular en los últimos años hasta situar a Almería como la provincia andaluza con un mayor nivel de producción de vinos tintos.

nómicas y hasta seis rutas senderistas por los hermosos paisajes de la comarca, entre otras muchas.

Hoy el programa incluye la visita a la Feria del Vino, la actuación de charangas y del grupo rociero "Tetas de la Sacristana", y actividades culturales. La organización ha dispuesto también una guardería para los niños, de forma que los padres puedan visitar tranquilamente los stands o realizar actividades.

Denominación de origen

Una de las cuestiones que ocupan al sector vitivinícola en la actualidad es la consecución de la denominación de origen Laujar-Alpujarra, un proyecto ambicioso al que la Consejería de Agricultura ha prestado su apoyo. Para ello se ha creado una comisión que será la encargada de tramitar ese reconocimiento que distingue la calidad.

Desde el Ayuntamiento de Laujar se ha realizado una invitación a almerienses y visitantes para que acudan a una feria en la que no sólo encontrarán vinos de calidad, también un entorno privilegiado y muchas actividades.

HUÉRCAL OVERA

Los vecinos ya pueden usar el carril-bici de 3 kms. que une pueblo con el polígono

Movilidad El alcalde visitó esta nueva dotación urbana que ha costado más de 800.000 euros

LA VOZ
Redacción

El Alcalde de Huércal-Overa, Domingo Fernández, realizó ayer una visita a las obras incluidas en Planes Provinciales que se están desarrollando en el municipio. En concreto, ha supervisado el estado en el que se encuentra el carril bici que se ha construido desde la zona de la Estación de Autobuses hasta la entrada al pueblo por la Molineta.

Un carril del que ya pueden hacer uso los vecinos puesto que la actuación está finalizada. Acompañaron al Alcalde en su visita el concejal del área de Obras y Servicios, Alonso Menay y la concejala de Economía, Maribel Sánchez.

Fernández explicó que "con el carril bici se mejora la movilidad a la vez que se



ALCALDE y concejales visitan el carril-bici. LA VOZ

ha cambiado totalmente la imagen de acceso por esta zona al municipio. La verdad es que el resultado ha sido muy bueno, esta entrada parece otra y es que hasta el momento no había aceras en algunos puntos de esta zona por lo que no sólo se mejora la movilidad con el carril bici sino para los vecinos que vengán andando hasta este lugar. Hemos conseguido una estética bastante atractiva con la inclusión de césped artificial en las aceras y las nuevas farolas que a la vez de mejorar la iluminación van acorde a la línea estética que se buscaba para esta zona".

Más en el futuro Huércal-Overa mejora su movilidad y lo seguirá haciendo ya que este no es el único carril bici que se contempla puesto que desde el Ayuntamiento esperan poder ampliar en breve con

nuevas actuaciones en este sentido. Esta no es la única actuación que se desarrolla en el municipio dentro de las obras de Planes provinciales, a través de los que se están llevando a cabo, mejoras y asfaltados en caminos, mejoras en seguridad y la adaptación de

Proyectos

Obras del Plan de Empleo Agrario

- El Plan de Fomento de Empleo Agrario es de ámbito autonómico y lo lleva Diputación.
- El PFEA está realizando varios proyectos de mejora en H. Overa.
- Acerados, mejoras urbanas y nuevos espacios son frecuentes.

Parques infantiles a la normativa europea vigente.

Nueva plaza Por otra parte, el ayuntamiento también ha ejecutado una nueva plaza en el barrio de San Isidro a través del Programa de Fomento del Empleo Agrario (PFEA) con el que se realizan diversas obras en distintos rincones del término municipal. La plaza que se ha estado construyendo lo ha sido en un solar sin uso.

Contará con tres zonas ajardinadas, una fuente, bancos para los vecinos y tendrá iluminación. También, esta obra fue visitada por el alcalde, quien comprobó la buena marcha de los trabajos. "Las obras van a buen ritmo y en breve estarán finalizadas dando también una solución a ese espacio que quedaba en desuso en esta zona que es bastante frecuentada", dijo.

El Gobierno prevé subir las pensiones un 0,25% anual hasta el año 2017

Futuro La revalorización mínima costará unos tres puntos de poder adquisitivo en tres años

EUROPA PRESS
Madrid

El Gobierno prevé subir las pensiones un 0,25%, el mínimo exigido por la última reforma, con carácter anual hasta 2017, en línea con la revalorización aplicada en 2014, y estima que el conjunto de cambios introducidos en el sistema en 2013 ahorrará, de modo ascendente, desde los 574 millones de euros en 2014, hasta más de 1.000 en 2017.

Así lo indica en la actualización de Programa de Estabilidad para los años 2014-2017 remitido a Bruselas, en el que precisa que, con la introducción del factor de revalorización de las pensiones "generará un incremento de las mismas en un 0,25% durante todo este periodo".

La tímida subida de las pensiones hasta 2017 se debe a la acumulación de números rojos en las cuentas de la Seguridad Social desde 2011. El Ejecutivo espera restablecer la salud del sistema de pensiones dentro de tres años. La reforma de las pensiones modificó ya desde



EL GOBIERNO prevé atajar el gasto del sistema de pensiones.

2014 la normativa para revalorizar anualmente las pensiones, de forma que se suprimió su indexación al IPC para evitar excesivos incrementos en tiempos de crisis. Así, estableció un umbral mínimo de revalorización del 0,25% y otro máximo del 0,50% sobre la inflación, en función de la marcha de la economía.

De este modo, el Gobierno prevé atajar el gasto del sistema de pensiones, puesto que

Medidas

El Gobierno rechaza bajar las cotizaciones

● Luis de Guindos asegura que el Gobierno "no va a abordar modificaciones del IVA ni de las cotizaciones sociales", y considera que el hecho de que haya un cierto nivel de salario mínimo interprofesional (SMI) "no es la causa fun-

damental del desempleo". El titular de Economía sostiene que la previsión del Gobierno, de generar 600.000 empleos en lo que queda de Legislatura, es "congruente" con un pronóstico de crecimiento del PIB del 1,5%.

sólo para 2014 las pensiones contributivas tienen consignado un crédito para 2014 de 112.103 millones de euros, un 5,4% más que en 2013, estimado en función del incremento del colectivo y de la variación de la pensión media, y contando ya con una revalorización media del 0,25%. Además, el Programa de Estabilidad apunta que la Seguridad Social prevé encontrar otras vías de ahorro en 2014 y 2015 para aliviar el déficit del 1,1% del PIB con el que el sistema cerró el año 2013.

Cotización En primer lugar, el Gobierno cita la modificación del cómputo de las bases de cotización, que pasan a incluir ciertos pagos en especie, como los cheques restaurante, ayudas al transporte o coches de empresas, así como el alza de las bases de cotización de trabajadores autónomos.

Asimismo, la Seguridad Social está preparando el paso del sistema de autoliquidación de las cotizaciones a uno de liquidación abierta en el que la Tesorería General calculará las cuotas. Por otro lado, el Ejecutivo se refiere tam-

bién a la supresión de la cobertura del Fondo de Garantía Salarial (Fogasa) durante ocho días en los supuestos de extinción de contratos indefinidos por causas económicas, así como a la reforma de la Ley de Mutuas. El efecto esperado de estas medidas se estima en el entorno de los 3.000 millones de euros anuales cuando estén todas en vigor, con un mínimo de 2.000 millones de euros en 2014 y 1.000 millones en 2015. De este ahorro, en 2014 se prevén 1.000 millones por el lado del gasto, que se suman al impacto de las medidas laborales ya previstas y en marcha desde el programa anterior, de 327 millones.

Asimismo, otros 1.000 millones de euros procederán en 2014 de unos mayores ingresos en la Seguridad Social sumados también a los previstos por las medidas aplicadas en 2013, descontado el efecto negativo presupuestario de la tarifa plana el primer año. En 2015, todavía se espera que las medidas tengan impacto, en particular el cambio en el sistema de liquidación, que necesita tiempo de implantación.



Sindicalismo



- La plataforma sanitaria advierte del incremento de la lista de espera quirúrgica

DIARIO DE ALMERÍA - pág:8 :: 03.05.2014



Pacientes esperan en las consultas de especialidades.

DIARIO DE ALMERÍA

La plataforma sanitaria advierte del incremento de la lista de espera quirúrgica

● El sindicato Satse cifra en 60 el mínimo de días ● Acusan al SAS de alarmante falta de transparencia en lo que a datos se refiere

M. París

El presidente del sindicato de enfermería Satse, José González, ha recordado que la lista de espera quirúrgica en Almería "ha ido creciendo y en dos años hemos pasado a 60 días. En 2011 era de 50. Los datos son malos y más agudizado con el cierre de camas en verano", unos datos que hasta diciembre de 2011 se publicaban cada seis meses, en junio y diciembre, ha dicho, pero "desde hace casi tres años solo se publican en el mes de junio, han desaparecido los datos de los meses de diciembre, lo que nos hace sospechar que gracias al cierre de camas y quirófanos en los meses estivales la lista de espera quirúr-

José González
Presidente Satse

Los datos son malos y más agudizados con el cierre de camas en los meses de verano"

gica aparecería en diciembre con un mal dato y han decidido no publicarla". González ha apuntado que el número de camas por mil habitantes en Almería "no llega a dos", frente a la media nacional que es de 3,55 o las 2,65 a nivel de Andalucía, lo que hace que Almería "tenga los peores datos en cuanto a número de camas por

habitante". Un mal dato éste que podría ser aún peor si se tiene en cuenta el cierre previsto de doce camas de la primera planta del Hospital de la Cruz Roja que quiere llevar a cabo la gerencia del Hospital Torrecárdenas, "algo que cuenta con nuestro más rotundo rechazo". Los sindicatos profesionales e independientes de sanidad se oponen "frontalmente al cierre de camas" en dicho centro y también "a los habituales cierres de camas y quirófanos en verano", ya que ello va en detrimento de una correcta asistencia sanitaria al ciudadano "porque continuamos teniendo camillas en los pasillos de las observaciones de Urgencias y por supuesto un aumento de la lista de espera quirúrgica con el cierre de quirófanos", que en el caso de Almería ha pasado de ser de una media de 50 días a 60 en los últimos dos años, todo ello como consecuencia de la política de recortes del Gobierno andaluz.

"Solo podemos enfermar al 50%, es lamentable"

El presidente del Sindicato Médico de Almería (Simeal), Nicasio Marín, ha lamentado que la política de recortes de la Junta en materia de sanidad ha llevado a que "somos la excepción en España, sólo podemos enfermar al 50% y esto es miserable, no es cuestión de sostenibilidad económica y eficiencia financiera no, esto es una manera de devaluar la asistencia sanitaria que tiene su coste y sufrimiento en espec-

tativas, en pérdida de autonomía, en imposibilidad de desplazarse, y no nos consta que en Europa se haya aplicado esto en ningún caso". Además, ha criticado el engaño que ha supuesto para los profesionales se haya "invitado a ir al paro a 7.000" profesionales. La excusa que puso la Junta de hacer recortes para evitar pérdida de empleo "es una excusa absolutamente falsa, con la supuesta excusa de que no iban a ir al paro y es duro que nos hayan

engañado tan intensamente, es una confiscación salarial pura y dura y también se va a extender a la Educación". Por su parte, González ha apuntado con respecto a la precariedad en la contratación que "no sólo en el resto de las comunidades no se contrata como están haciendo aquí si no que dentro de la Administración en Andalucía no existen este tipo de contratos, sólo los están aplicando en Sanidad".



Agricultura



- La Alpujarra concentra el 70% del vino que se elabora en la provincia

IDEAL DE ALMERÍA - pág:11 :: 03.05.2014

- Organizan cursos de formación de marinero pescador en Carboneras y Garrucha

IDEAL DE ALMERÍA - pág:15 :: 03.05.2014



El alcalde de Laujar, Emilio Romero, estuvo acompañado por representantes de la Junta de Andalucía y de la Diputación Provincial. :: IDEAL

OBJETIVO

La comarca busca la denominación de origen del vino

Pese a concentrar la mayor parte de la producción vitivinícola que se elabora en la provincia de Almería, los caldos de la comarca de la Alpujarra carecen de la denominación de origen. Actualmente, un grupo de trabajo estudia la fórmula para conseguir que la comarca obtenga el reconocimiento como Denominación de Origen del Vino de Laujar-Alpujarra. En este sentido, la delegación provincial de la consejería de Agricultura, Pesca y Medio Ambiente ha expresado su apoyo para alcanzar tal distinción. Lo ha hecho a través de su delegado en Almería, José Manuel Ortiz, que ayer inauguraba la décima edición de la Feria del Vino de la Alpujarra en Laujar del Andarax. Ortiz subrayó, por otro lado, que Almería es la segunda provincia andaluza con mayor superficie de vid cultivada con métodos ecológicos. Asimismo, felicitó a los bodegueros por conseguir la mención de 'Vino de la Tierra' en cinco zonas de Almería.

La Alpujarra concentra el 70% del vino que se elabora en la provincia

La décima edición de la Feria del Vino abrió ayer sus puertas en Laujar y, hasta el domingo, se convierte en centro de atención del sector

:: **MARÍA TORRES**

LAUJAR. El municipio alpujarreño de Laujar de Andarax se convierte, hasta el domingo, en capital del vino en Almería. Buena parte del sector vitivinícola se encuentra representado en la Feria del Vino de la Alpujarra, comarca que concentra el 70 por ciento de la producción elaborada en la provincia almeriense.

Esta décima edición abrió ayer sus puertas respaldada por datos más que positivos. Según la conse-

jería de Agricultura, Pesca y Medio Ambiente, la producción del sector en 2013 ha aumentado con respecto al año anterior casi un veinte por ciento y roza los tres millones de litros de vino. Cifras que contrastan con un «ligero» descenso en la superficie de viñedos que supera las 1.000 hectáreas. El responsable de esta consejería en Almería, José Manuel Ortiz, también destacó ayer el incremento en el valor de las exportaciones y elogió a los bodegueros almerienses por buscar «mercados lejanos».

Cita en Laujar

La Plaza Mayor de la Alpujarra es el escenario elegido para una feria que fue inaugurada ayer de la mano del alcalde de Laujar de Andarax, Emilio Romero, que estuvo acompañado por

distintos representantes políticos de la Junta de Andalucía, de la Diputación de Almería y de los municipios cercanos. La banda municipal de la localidad fue la encargada de añadir la nota musical a este acto inaugural que se desarrolló a las doce del mediodía.

Por un lado, esta cita con el vino

Mercado artesanal, guardería y visita a las Cruces de Mayo, otros atractivos de la feria

es una buena oportunidad para que el visitante descubra la riqueza vitivinícola de esta comarca alpujarreña que concentra la mayor parte de la producción de vino que se elabora en la provincia de Almería. Por otro, también lo es para los bodegueros y empresarios que acuden a 'tomar nota' de nuevas tendencias y oportunidades de mercado. A lo largo de este fin de semana, se sucederán catas de vino y charlas relacionadas con el sector. Una de las más destacadas tuvo lugar ayer por la tarde y corrió a cargo de la enóloga Rosa M. Pascual. La jornada terminó con la actuación del grupo de música folclórica Auxar.

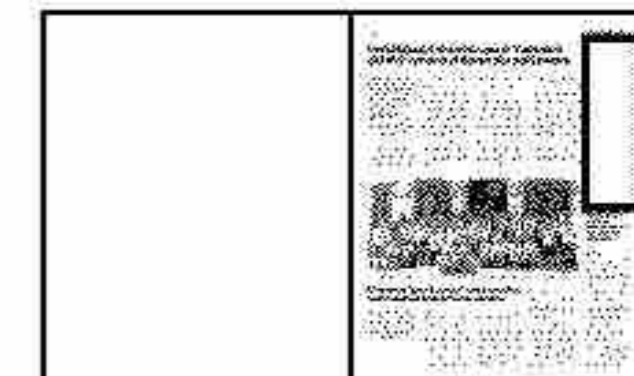
Programación

La actividad se retoma hoy en la Plaza Mayor de La Alpujarra vuelve.

Los distintos bodegueros exponen sus productos a partir de las doce del mediodía en distintos expositores. La música es hoy protagonista gracias a la actuación de una charanga, que recorre la feria, y del grupo rociero Tetas de la Sacristana. El servicio de hinchables y guardería, el mercado artesanal y la visita a las Cruces de Mayo de Laujar, completan el atractivo de esta décima edición que ha estado patrocinada por la Fundación Cajamar, el gobierno andaluz y la Diputación de Almería. La feria cierra sus puertas a las once de la noche.

La clausura oficial tendrá lugar mañana, a las cuatro de la tarde, en la Plaza Mayor de la Alpujarra. El delegado de Agricultura ha felicitado expresamente al sector vitivinícola de la comarca por esta iniciativa. «Por la perseverancia e ilusión que demuestra en unos tiempos de dificultades como los que atravesamos y en los que a veces es tan fácil dejarse llevar por el desaliento», declaraba ayer tras la inauguración de esta feria que, a su juicio, debe concebirse como «un estímulo para seguir tomando impulso».





Organizan cursos de formación de marinero pescador en Carboneras y Garrucha

:: J. S.

CARBONERAS. Carboneras y Garrucha acogerán la próxima semana unos cursos de marinero pescador, dentro del programa 'Certificados de Especialidades Pesqueras', cofinanciados al 80% por el Fondo Social Europeo, del Programa Operativo de Andalucía 2007-2013.

Los cursos los llevará a cabo el Centro Náutico Pesquero del Instituto de Investigación y Formación Agraria y Pesquera (Ifapa), de la consejería de Agricultura, Pesca y Desarrollo Rural y son de modalidad presencial y 25 horas de duración.

Abordarán los siguientes contenidos: estructura y caballería del buque; gobierno y servicios de vigía y de guardia; estabilidad; operaciones de carga y descarga; maniobras del buque en puerto; operaciones de mantenimiento a bordo; seguridad y salud en las faenas de pesca; manipulación y conservación de los productos de pesca; protección del medio marino; y descripción de los servicios de máquina.

En la página web de Ifapa se puede obtener más información.



Contaminación



- **El Ayuntamiento de Albox firma el contrato para el inicio del punto limpio en la localidad**

IDEAL DE ALMERÍA - pág:14 :: 03.05.2014

- **Nuevos colectores en Oria y una EDAR**

IDEAL DE ALMERÍA - pág:16 :: 03.05.2014

El Ayuntamiento de Albox firma el contrato para el inicio del punto limpio en la localidad

El presupuesto de ejecución de la obra asciende a más de 316.000 euros, con ayudas de la Junta

:: **ELOÍSA BENÍTEZ**

ALBOX. El Ayuntamiento de Albox ya ha firmado el contrato con la empresa que gestionará el punto limpio del término municipal. Finalmente este servicio se ha adjudicado a la empresa de Almería, LIROLA Ingeniería y Obras. En estos momentos, la actividad ya se ha iniciado y, según las previsiones, en el plazo de un mes aproximadamente, el punto limpio estará en marcha.

La obra ha sido promovida por el Ayuntamiento de Albox y la Consejería de Medio Ambiente de la Junta de Andalucía. El nuevo 'Punto Lim-

pio' de Albox está situado, exactamente, en la parcela 35 del paraje Terdiguera, junto al parque de bomberos del municipio. En concreto, dicho espacio se eleva sobre una superficie totalmente vallada de unos 6.000 metros cuadrados, en la que se sitúan diversas zonas para el acopio de los diferentes residuos de carácter doméstico no industrial. Posteriormente, estos residuos se envían a distintos centros para su correspondiente reciclado. El presupuesto de ejecución material de la obra, asciende a 316.768,96 euros y se trata de una iniciativa subvencionada en su totalidad por la Consejería de Medio Ambiente de la Junta de Andalucía.

El Punto Limpio es un espacio reservado para depositar maderas, mobiliario, además de aceites usados domésticos, escombros e inertes, restos de poda y jardinería, metales y chatarra, aceites minerales usados, material

El alcalde de Albox, con el responsable de Lirola, Ingeniería y Obras. :: **E. B.**



eléctrico y electrónico, residuos de fotografía, residuos de impresoras, baterías usadas, repuestos de automóvil, aerosoles, residuos de pintura, disolventes, fluorescentes y mercurio, neumáticos, electrodomésticos, vidrio, papel y cartón, envases de plástico, envases de metal, textiles, pilas agotadas o cualquier tipo de residuos que se generan en el consumo habitual.

«Tenemos que proteger el medio ambiente en la medida de nuestras posibilidades. Y para ello, es necesario separar los materiales del conjunto de los residuos, gestionarlos de una forma correcta priorizando su revalorización y concienciar a los ciudadanos sobre la importancia que tie-

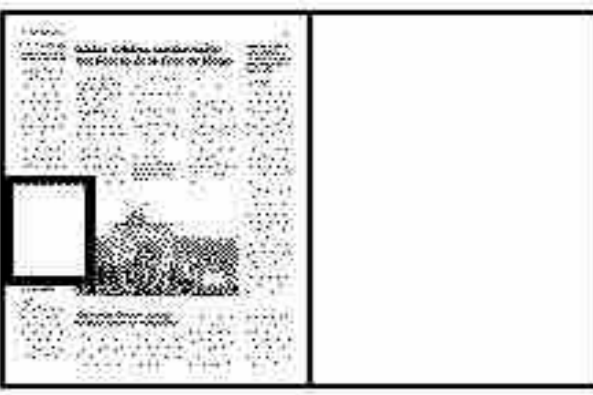
ne este tipo de acciones» afirma el Alcalde del Ayuntamiento de Albox, Rogelio Mena. Tras estas declaraciones, el primer edil ha expresado su satisfacción por la firma de dicho contrato, destacando que «en menos de un mes estará en funcionamiento».

Por su parte, el Concejal de Medio Ambiente, Francisco Pérez Conchillo, ha argumentado que «el Ayuntamiento de Albox siempre ha estado interesado en dotar a nuestro municipio con este tipo de instalaciones. Tras las correspondientes gestiones, trabajo y trámites necesarios, finalmente hemos conseguido un nuevo servicio que evitará el abandono incontrolado de los residuos».

Cabe reseñar que un Punto Limpio es una instalación municipal adecuadamente equipada para la recepción y almacenamiento temporal de ciertos residuos generados en el ámbito doméstico y es gratuito para los usuarios particulares, que depositen residuos domiciliarios admisibles en estas instalaciones.

Con esta nueva instalación se da prioridad a la recuperación, reciclado y valorización. Además, sirve como complemento al esfuerzo que el Ayuntamiento de Albox viene realizando, durante los últimos años, en materia de reciclaje implicando, para ello, a los ciudadanos en las prácticas ambientales adecuadas.





Nuevos colectores en Oria y una EDAR

SANEAMIENTOS

:: IDEAL. El municipio de Oria se beneficiará de unas importantes obras de mejora de la red de saneamiento del municipio gracias a los Planes de Inversión Municipal de la Diputación Provincial. El presidente, Gabriel Amat, ha entregado al alcalde, Marcos Reche, el proyecto 'Urbanizaciones', que recoge obras de ejecución de colectores de unificación de vertidos con una nueva estación depuradora de aguas residuales en la barriada de los Cerricos, una estación de bombeo de aguas residuales y la reparación del pavimento del camino que comunica Oria con la Rambla de Quiles. Todo ello, con un presupuesto base de licitación de 342.600 euros.



Juventud



- Andalucía, por el camino del empleo

IDEAL DE ALMERÍA - pág:23 :: 03.05.2014

Andalucía, por el camino del empleo

JOSÉ LUIS SÁNCHEZ TERUEL
SECRETARIO GENERAL DEL PSOE DE ALMERÍA



El Gobierno andaluz vuelve a liderar la iniciativa en la lucha contra el desempleo con la aprobación de un nuevo plan con medidas para reactivar el empleo juvenil y facilitar a los emprendedores la constitución gratuita de empresas. Este programa, al que la Junta destina más de 200 millones de euros, se suma a los planes de choque que viene desarrollando con los colectivos más vulnerables como principales destinatarios.

El nuevo programa, dirigido a jóvenes de entre 18 y 29 años y en el que podrán participar como entidades colaboradoras ayuntamientos, universidades y empresas, incluye cinco acciones distintas, entre las que se encuentra la contratación de los beneficiarios por seis meses para obras y servicios de ámbito social o de especial interés por parte de los ayuntamientos.

Los contratos podrán realizarse en ámbitos como la prestación de ayuda a domicilio; servicios de proximidad, limpieza, vigilancia y seguridad; la promoción del turismo,

el deporte, la cultura y el comercio o los productos locales. La Junta, en este caso, sufragará el 100% del coste salarial y de Seguridad Social de esos trabajos, para lo que dedicará casi 174 millones.

A esta iniciativa se suman otras orientadas a la realización de prácticas profesionales en empresas a través de más de un millar de becas o la elaboración de planes individualizados para mejorar la empleabilidad. Además, el plan también mejora el bono de empleo joven puesto en marcha por el Gobierno de Susana Díaz y contempla una línea de apoyo a las prácticas profesionales en Innovación, Desarrollo e Investigación. Las ayudas previstas, con carácter general, no serán incompatibles con otras prestaciones que impulsen la empleabilidad de los jóvenes por parte de cualquier entidad pública o privada.

Dentro del equilibrio territorial que prevalece en la acción de gobierno de la Junta, este último Decreto Ley distribuye la totalidad de ayudas entre las ocho provincias atendiendo a su peso poblacional

y al porcentaje de jóvenes desempleados.

Pero junto a estas iniciativas, cabe destacar que la Junta también ha contemplado la puesta en marcha de un servicio de apoyo para facilitar la creación de empresas de forma rápida y gratuita, comprometiéndose a correr con los gastos administrativos, notariales y de registro mercantil que conlleva.

No hay otro camino que este. Invertir en la creación de empleo debería de ser un objetivo prioritario para todas las administraciones, especialmente para el gobierno de Rajoy. Con una tasa de paro como la que sufrimos en la provincia de Almería –con más de 120 mil parados según la última Encuesta de Población Activa–, la recuperación a la que se aferra el PP es papel mojado. Hasta que el crecimiento de la economía no llegue a pie de calle, hasta que no alcance a los ciudadanos, la salida de la crisis solo es mala propaganda y una baza a la que recurre la derecha dentro del juego sucio al que nos tiene acostumbrados.



Política europea



- **La comunidad recibe 41.000 millones que provienen de la Política de Cohesión**

IDEAL DE ALMERÍA - pág:20 :: 03.05.2014

ANDALUCÍA EN EUROPA ECONOMÍA



ANDREA G. PARRA

La comunidad recibe 41.000 millones que provienen de la Política de Cohesión

Desde el año 1986 la región andaluza ha logrado 11,8 puntos de convergencia con la media de la UE-15

HAN sido muchos los dineros y muchos han sido también los cambios. Andalucía ha evolucionado de la mano de Europa. Desde que España entrara a formar parte de la Unión Europea, la comunidad autónoma andaluza ha recibido cerca de 80.000 millones de euros, de los cuales 41.000 millones provienen de la Política de Cohesión. Con el uso de estos recursos la región ha experimentado una profunda transformación económica y social que ha permitido avanzar de forma notable hacia una convergencia real y nominal con el resto de regiones.

Desde 1986 hasta la actualidad Andalucía ha logrado 11,8 puntos de convergencia con la media de la UE-15 y así queda reflejado en indicadores como el PIB per cápita que se ha multiplicado por 4,6, alcanzando en 2013 un total de 16.666 euros por habitante. Parte del esfuerzo inversor ha ido destinado a la investigación y al desarrollo que se ha multiplicado por 14. Esto ha supuesto que el peso del gasto en I+D en el PIB se haya multiplicado por 3; muy por encima de la UE donde se ha multiplicado por 1,1, según los datos facilitados por la Consejería de Economía de la Administración autonómica.

Se han potenciado las estructuras y sinergias del Sistema Regional de Innovación, incrementado las actividades de I+D y establecidos nuevos mecanismos de transferencia tecnológica. Esto se ha alcanzado mediante la creación de una red de infraestructuras de I+D, aportando servicios de ayuda a la innovación a las pymes, promoviendo la cultura empresarial e intensificando las fuentes de financiación de la innovación. Así, se han puesto en marcha actuaciones innovadoras como la creación de la Red de Espacios Tecnológicos de Andalucía (RETA), o la Subvención Global Innovación, Tecnología y Empresa que apoyan la innovación y el desarrollo de la empresa en Andalucía; junto a las iniciativas Jeremie, que promueve el apoyo sostenible a las pymes, y Jessica, para el desarrollo de proyectos integrales urbanos.

En el ámbito de infraestructuras para el transporte Andalucía ha visto crecer sus autopistas, auto-



Camino, ríos y carreteras han sido mejorados con fondos europeos.



Obras de la Iglesia de San Jerónimo, que se ha rehabilitado con dinero europeo.

vías y carreteras mejorando la articulación física del territorio. Entre las principales actuaciones llevadas a cabo destacan la puesta en marcha de la Autovía de Andalucía

(A-92) y el AVE que une Sevilla y Madrid.

El gran volumen inversor en transportes ha dado como resultado un aumento del número de ki-

lómetros de carreteras de gran capacidad (que en 2012 alcanzó los 31 kilómetros por cada 1.000 km² de superficie, 9,3 veces mayor que en 1985), y de la longitud de la red

de ferrocarriles de alta velocidad (que alcanzó los 358,6 km).

En cuanto al acceso a las nuevas tecnologías, en 1986 el porcentaje de empresas andaluzas con redes telemáticas era prácticamente cero, mientras que en 2013, el 97,7% de las empresas han tenido acceso a Internet de banda ancha.

De igual forma, la producción de energías a partir de fuentes renovables ha adquirido un peso significativo. En concreto, la cuota de energía eléctrica producida por energías renovables se ha más que triplicado entre 1989 (7,9%) y 2012 (30,1%). Este aumento en la producción de renovables (en especial de energía solar, eólica y biomasa) ha dado lugar a un nuevo modelo energético más diversificado, compatible con el desarrollo económico de la región y con la protección del ecosistema natural. Programas como Andalucía A+ para el desarrollo energético sostenible han contribuido a ello fomentado la cultura de ahorro y el aprovechamiento energético entre la ciudadanía andaluza.

Desarrollo

Otro dato indicativo del desarrollo de la región ha sido la tasa de empleo femenina, que se ha más que duplicado desde 1986, lo cual ha sido 1,5 veces más que el incremento experimentado en la Unión Europea. Las políticas de empleo de la región han favorecido la incorporación de la mujer al trabajo a través de acciones para la inserción sociolaboral de colectivos vulnerables o la conciliación de la vida familiar y profesional.

Los avances también se han producido en el área de las políticas sociales, en relación al nivel de formación de la población el porcentaje de personas con nivel educativo superior ha crecido 16,9 puntos porcentuales, aumentando, desde 1987 en más de un millón el número de personas con estudios superiores.

Sin embargo, los anteriores logros de la región no hubieran sido posibles sin la gestión efectuada por el Gobierno andaluz y la capacidad de absorción de los Fondos Europeos. Andalucía ha destacado por su modelo de gestión, según destacan desde la Administración autonómica.

La aportación comunitaria + aportación Junta Andalucía (2007-2013) se traduce en proyectos financiados a nivel regional, que en el caso de Fondos Feder se traduce en 3.900,4 millones de euros; Fondo Social Europeo, 1.155,8 millones de euros; Feader, 1.729 millones de euros y cantidades parecidas en Fondos de Cohesión.

Tercera Edad



- Adjudican de nuevo la contratación de la ayuda a domicilio con mejoras técnicas y organizativas

IDEAL DE ALMERÍA - pág:13 :: 03.05.2014



Adjudican de nuevo la contratación de la ayuda a domicilio con mejoras técnicas y organizativas

La concejala de Servicios Sociales adelantó que se pondrá en marcha un plan de formación, se apostará por el empleo y la igualdad y por un programa de apoyo a los familiares

ELIZABETH DE LA CRUZ

EL EJIDO. Tal y como ya anunció el equipo de gobierno local, el Ayuntamiento de El Ejido ha vuelto a adjudicar de nuevo la contratación del servicio de ayuda a domicilio en el municipio, si bien tuvo que aprobarlo por mayoría en el último pleno ordinario celebrado esta semana, con las abstenciones de Izquierda Unida

y PSOE, aunque con el apoyo del PAL.

No obstante, como se encargó de aclarar la concejala de Servicios Sociales y Mujer ejidense, Julia Ibáñez, «aunque el servicio que se venía prestando hasta ahora, contaba con un grado de satisfacción del 95%, la nefasta gestión por parte de la Junta de Andalucía a la hora de desarrollar este programa nos ha llevado a licitar y a adjudicar nuevamente este importante servicio ya que existen deficiencias desde punto de vista legislativo y económico».

Unas deficiencias que como señalaron desde el Consistorio se encargarán de solventar ahora arrojando unos nuevos beneficios, que a su vez se traducirán en la obtención de un importante paquete de mejoras

de tipo técnico y organizativo, la puesta en marcha de un plan de formación de auxiliares de ayuda a domicilio más completo, una clara apuesta por la igualdad de oportunidades y por el empleo en personas con discapacidad, la aplicación en el municipio de nuevas buenas prácticas fruto de la experiencia en este servicio de la empresa adjudicataria, una relación más estrecha y clara entre el Ayuntamiento y la empresa en cuanto a la adjudicación del contrato, y el desarrollo de un novedoso programa de apoyo a las familias de los usuarios.

«Paralización»

Como aseguró Ibáñez, «desde el punto de vista económico, el programa presenta importantes deficiencias como la paralización sufrida del sistema de atención a la dependencia por parte de la Administración autonómica y su posterior regresión, que han llevado a que, mes a mes y debido a la no reposición de las bajas, el número de usuarios atendidos vaya descendiendo de forma constante».

De igual modo, y en el caso de las nuevas altas que, según destacó la edil, «han sido tan solo cuatro en lo que va de año, discrimina entre pre-

cios y horas». Por otro lado, y desde el punto de vista legislativo, para la concejala ejidense ha supuesto modificaciones «porque la puesta en marcha del Decreto de Exclusión ha obligado al equipo de gobierno a modificar los presupuestos y a establecer las fórmulas contractuales que asegurasen por lo menos durante el corto periodo de tiempo de la ejecución de esta medida que llegaría al máximo número de usuarios y mejoraría las condiciones laborales de los auxiliares del servicio», expuso la concejala durante la aprobación de este punto en la sesión celebrada.

Por su parte, desde Izquierda Unida, su concejal y portavoz, Serafín Pedrosa, considera que «la mejor forma de prestar este servicio dirigido a personas especialmente vulnerables como pueden ser los mayores o las personas con discapacidad es desde lo público. Apostamos por la prestación directa o como mucho a través de empresas de economía social, ideal para este tipo de servicio». Como asevera, «es el único modo de garantizar una prestación de calidad, una formación adecuada de los profesionales, un seguimiento óptimo de los casos, pero sobre todo, unas condiciones laborales dignas», concluyó.



Universidad



- Una carrera solidaria hará parada en Almería para promover la donación

IDEAL DE ALMERÍA - pág:9 :: 03.05.2014

Una carrera solidaria hará parada en Almería para promover la donación

El deportista Eduardo Rangel protagoniza este reto para concienciar a los ciudadanos sobre la importancia de donar

IDEAL

ALMERÍA. La Consejería de Igualdad, Salud y Políticas Sociales apoya la celebración del 'Desafío Andalucía 2014- Donando vidas', un evento deportivo y solidario que incluye la celebración de carreras en

las ocho capitales andaluzas a través de las que se pretende concienciar a la ciudadanía sobre la importancia de donar órganos. La iniciativa pretende conseguir 10.000 nuevas tarjetas de donantes de órganos. En Almería la carrera se celebrará este sábado, 3 de mayo.

El proyecto está promovido por Eduardo Rangel, un ciudadano de Sanlúcar de Barrameda (Cádiz) y corredor popular. El desafío comenzó su recorrido en Sevilla y Huelva, el pasado jueves día 1; continuó ayer en Córdoba y Jaén; y este vier-

nes pasará por Granada y Almería, finalizando el día 4 de mayo en Málaga y Sanlúcar de Barrameda (Cádiz). En total, se realizarán ocho maratones de 42 kilómetros durante cuatro días.

En Almería la carrera arranca este sábado a las cuatro de la tarde, desde el Parque de los Periodistas, hasta el Campus de La Cañada de la Universidad de Almería. Se instalará una carpa en la plaza de los Periodistas, donde profesionales de la Coordinación de Trasplantes del Complejo Hospitalario Torrecárde-

nas y voluntarios de la Asociación Alcer colaborarán en el reparto de información y de la tarjeta de donante de órganos. Durante el recorrido hasta el campus de la Universidad de Almería, Eduardo Rangel va a estar acompañado por corredores locales y por el grupo de perros adiestrados 'cani_cross'.

En toda Andalucía la celebración de estas carreras está contando con la participación de las asociaciones de personas trasplantadas, deportistas de reconocido prestigio como el exatleta y campeón olímpico Fermín Cacho, personalidades como el torero José Padilla y respaldos como el del programa La Báscula, de Canal Sur Televisión, entre otros colaborado-

res, que tratarán de concienciar a los andaluces de la importancia de donar.

Desde la Consejería de Igualdad, Salud y Políticas Sociales se ha reconocido la labor que vienen realizando Eduardo Rangel y su equipo en la promoción de la donación de órganos a través de la organización de estos eventos solidarios y la difusión sobre cómo los ciudadanos pueden hacerse donante de órganos.

La Consejería recuerda que se puede consultar la información sobre cómo obtener la tarjeta de donante de órganos a través de la página web (www.juntadeandalucia.es/salud) o mediante el teléfono de la Coordinación Autonómica de Trasplantes 901 40 00 43.



Eduardo Rangel

Sanidad



- Un total de 54.500 mayores se benefician de los centros de participación activa

IDEAL DE ALMERÍA - pág:9 :: 03.05.2014

Un total de 54.500 mayores se benefician de los centros de participación activa

La consejera de Igualdad, Salud y Políticas Sociales, María José Sánchez Rubio, visitó ayer el CPA 'Almería II', uno de los 16 existentes en la provincia

:: **A. MALDONADO**

ALMERÍA. Unas 54.500 personas mayores se benefician de los talleres y actividades organizados en los 16 centros de participación activa de la provincia de Almería. La consejera de Igualdad, Salud y Políticas Sociales, María José Sánchez Rubio, visitó ayer el 'Almería II', el mayor de la provincia, que cuenta con más de 15.600 personas usuarias.

Durante su visita, en la que compartió con sus usuarios la actuación del coro-rondalla, conoció de primera mano los numerosos servicios que se ofrecen en el centro, así como los más de veinte talleres lúdicos y formativos, todos ellos organizados con el objetivo de fomentar el envejecimiento activo de las personas mayores.

En su visita al Centro de Participación Activa de Personas Mayores Almería II, Sánchez Rubio destacó la importancia de ofrecer a las personas mayores actividades que les abren nuevos horizontes culturales y de ocio, que les permiten ampliar su formación y mantenerse activos a cualquier edad. La consejera recordó que «los programas de envejecimiento activo tienen como objetivo fundamental procurar el bienestar social e individual de las personas mayores, mejorar su calidad de vida y su imagen ante la sociedad, promover la autonomía personal, prevenir situaciones de dependencia y fomentar la cooperación y la solidaridad entre generaciones».

Ubicado en la intersección de la carretera de Ronda y la calle Padre Méndez, el Centro de Participación Activa Almería II dispone de una superficie construida de más de 1.900 metros cuadrados. En su interior alberga un gimnasio, salas de talleres, aula de informática, un servicio de comedor para sus usuarios o un salón de usos múltiples, entre otras dependencias. Aunque presta ser-



La consejera María José Sánchez, en el centro con chaqueta verde, en su visita al 'Almería II'. :: IDEAL

vicio desde el año 1983, sus actuales instalaciones fueron renovadas y reinauguradas en 2007.

El centro ofrece a sus usuarios un comedor con menús económicos, servicios de información y gestión de trámites administrativos, asesoría jurídica, trabajador social, biblioteca y una peluquería a precios reducidos para hombres y mujeres. Actualmente se imparten en sus instalaciones un total de 24 talleres, entre los que destacan por la afluencia de usuarios los de promoción de hábitos saludables, memoria, pintura, baile, idiomas o manualidades.

Asimismo acoge exposiciones periódicas de las obras pictóricas realizadas por sus usuarios, así como

competiciones deportivas. En su taller de prensa se elabora la revista 'Nuestras Cosas', un boletín en el que se recoge información sobre el centro y las actividades que se llevan a cabo en él. Sus más de 15.600 socios participan directamente en su organización a través de su junta de participación, elegida democráticamente por los usuarios.

Centros de Participación

Además de la capital almeriense, donde se sitúan cuatro centros de participación activa para personas mayores, existen otros en los municipios de: Adra, El Ejido, Berja, Vicar, Roquetas de Mar, Níjar, Fíñana, Albox, Huércal-Overa, Cuevas del Almanzora,

Uleila del Campo y Vélez-Rubio.

Cada una de estas 16 instalaciones elabora anualmente un programa de actividades en función de la demanda de sus socios. La oferta de talleres se divide en ocho grandes áreas: teatro, danza y música (escenografía, bailes de salón, cuentacuentos, teatro de marionetas, etc), arte y manualidades, medio ambiente (senderismo, educación ambiental), promoción de hábitos saludables (alimentación y actividades deportivas), prevención de situaciones de dependencia (estimulación cognitiva y motora), promoción del patrimonio histórico y cultural, voluntariado y nuevas tecnologías de la información y la comunicación.

