

# **UGT Andalucía**

**Fecha: 08.11.2012**



**- Constituyen la Cumbre Social de apoyo a la manifestación del próximo miércoles**

DIARIO DE ALMERÍA - 14



**- Fomento y los sindicatos pactan los servicios mínimos para el 14-N**

IDEAL DE ALMERÍA - 36



**- Fomento y los sindicatos pactan los servicios mínimos para el 14-N**

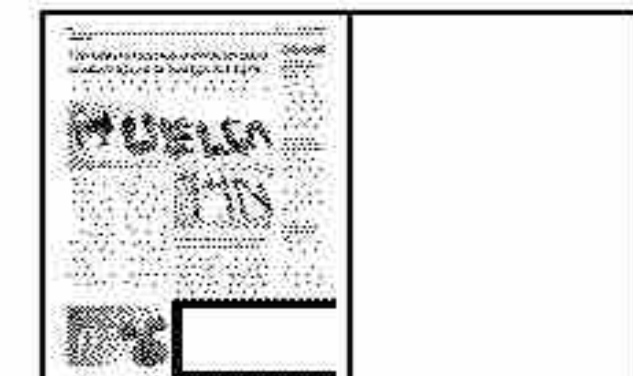
IDEAL EL EJIDO - 36



**- IU se suma a los apoyos a la huelga general del 14-N**

LA VOZ DE ALMERÍA - 14





# Constituyen la Cumbre Social de apoyo a la manifestación del próximo miércoles

Están representados los colectivos más desfavorecidos por la crisis en Almería

**Redacción** / ALMERÍA

Bajo el lema *Nos dejan sin futuro, hay culpables, hay soluciones* quedó constituida ayer la Cumbre Social, compuesta por organizaciones y asociaciones de la

provincia, que tratan de buscar apoyos para la Huelga General del próximo miércoles.

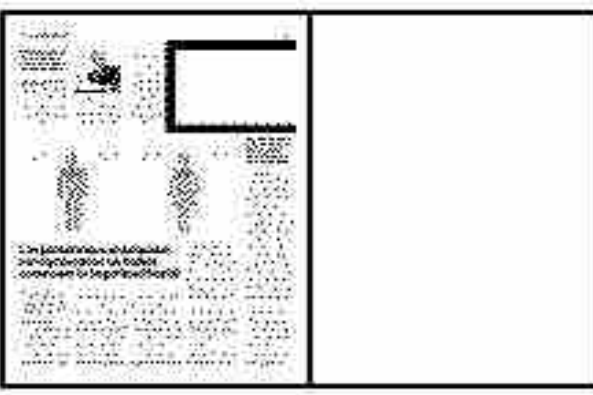
Izquierda Unida Almería manifestó ayer su apoyo a esta consensu. El secretario general de CCOO Almería, Juan Pallarés, resaltó "la buena colaboración de IU en todas las movilizaciones que hemos realizado los sindicatos". Además, destacó la labor que desempeñará

IU en los sitios donde tenga representación de cara a buscar más adhesiones".

Por su parte, José Ginel, Secretario General de UGT, afirmó que es "fundamental unir esfuerzos para que la huelga sea un éxito y mostremos así, nuestro más absoluto rechazo a la política económica que ha hundido el empleo, el tejido empresarial o los derechos laborales".







## Fomento y los sindicatos pactan los servicios mínimos para el 14-N

### LABORAL

∴ **A. E.** El Ministerio de Fomento y los sindicatos UGT y CC OO han acordado unos servicios mínimos en el transporte el 14-N, día de la huelga general, similares a los fijados en la huelga del pasado 29 de marzo. De este modo, se garantizarán el 30% de los trenes de cercanías (el 35% entre las 6.00 y las 9.00 horas) y el 20% de los trenes de larga distancia del AVE. En ADIF el porcentaje de personal de servicios

mínimos se fija en el 11,9%; en FEVE, los mínimos acordados serán del 40% entre las 6 y las 9 horas y del 25% el resto de la jornada.

En vuelos, los servicios mínimos alcanzan el 10% de los vuelos peninsulares, el 50% de los que unen la península con las islas y los interinsulares, el 20% de los destinados a la Unión Europea y el 40% para los demás trayectos internacionales. En transporte por carretera se ha acordado un porcentaje de servicios mínimos del 25% en las concesiones de transporte regular.

El secretario de Estado de Planificación e Infraestructuras, Rafael Catalá, destacó la importancia de este acuerdo ya que en la huelga del 29-M «las cosas funcionaron razonablemente».





## Fomento y los sindicatos pactan los servicios mínimos para el 14-N

### LABORAL

■ **A. E.** El Ministerio de Fomento y los sindicatos UGT y CC OO han acordado unos servicios mínimos en el transporte el 14-N, día de la huelga general, similares a los fijados en la huelga del pasado 29 de marzo. De este modo, se garantizarán el 30% de los trenes de cercanías (el 35% entre las 6.00 y las 9.00 horas) y el 20% de los trenes de larga distancia del AVE. En ADIF el porcentaje de personal de servicios

mínimos se fija en el 11,9%; en FEVE, los mínimos acordados serán del 40% entre las 6 y las 9 horas y del 25% el resto de la jornada.

En vuelos, los servicios mínimos alcanzan el 10% de los vuelos peninsulares, el 50% de los que unen la península con las islas y los interinsulares, el 20% de los destinados a la Unión Europea y el 40% para los demás trayectos internacionales. En transporte por carretera se ha acordado un porcentaje de servicios mínimos del 25% en las concesiones de transporte regular.

El secretario de Estado de Planificación e Infraestructuras, Rafael Catalá, destacó la importancia de este acuerdo ya que en la huelga del 29-M «las cosas funcionaron razonablemente».





## LABORAL



### **IU se suma a los apoyos a la huelga general del 14-N**

■ Tal y como era previsible, la dirección provincial de Izquierda Unida ha anunciado su total apoyo a la huelga general convocada por los sindicatos para el próximo 14 de noviembre. El apoyo fue trasladado por la coordinadora, Rosalía Martín, a los responsables de UGT y Comisiones Obreras en Almería, José Ginel y Juan Pallarés, respectivamente. / LA VOZ



# Comisiones Obreras CCOO

---



**- Flacema pide "valentía" a la Junta para prohibir los vertederos**

DIARIO DE ALMERÍA - 55



# Flacema pide “valentía” a la Junta para prohibir los vertederos

Ante la caída del consumo, el sector cementero ve la valorización de residuos como “clave” para su futuro por el ahorro energético y los ingresos alternativos que genera



Manuel Parejo (Flacema), Manuel Jiménez (Flacema), Jesús Nieto (Junta de Andalucía), Vincent Lefebvre (Flacema), Ángel Gómez (Flacema), y Javier Domingo (EOI), ayer, en la sede de la Escuela EOI en Sevilla.

M. G.

**Eli García Villalón** / SEVILLA

La industria cementera atraviesa una grave crisis de la que intenta zafarse de la mano de la valorización de residuos. El derrumbe de la construcción ha llevado aparejada una caída brutal del consumo de cemento en Andalucía —de los once millones de toneladas de la época del *boom* a los dos con los que cerrará este año—, motivo por el que el sector busca alternativas para apuntalar su futuro.

En este escenario, la utilización de residuos, sobre todo urbanos, como materia prima para fabricar cemento y como combustible alternativo para ahorrar en la factura energética abre dos vías que las cementeras consideran “clave” para su supervivencia. Pero para

que esa materia llegue hasta sus manos, el sector reclama a la Junta de Andalucía “valentía” y una “directriz clara” que prohíba los vertederos, donde hoy por hoy se depositan la mayor parte de los residuos con el consiguiente perjuicio medioambiental que conlleva.

El presidente de Flacema (Fundación Laboral Andaluza del Cemento y el Medio Ambiente) y consejero delegado de Holcim España, Vincent Lefebvre, comentó ayer que “existe una competencia desleal por parte de los vertederos, ya que deshacerse de los residuos allí cuesta muy poco, mientras que hacerlo en una cementera es más caro porque ésta realiza una selección, un pretratamiento y, por último, una valorización de los mismos”, algo que obviamente tiene unos

costes. Lefebvre hizo esta reivindicación durante la presentación de la *Memoria de Sostenibilidad del Sector Cementero Andaluz 2011*, en la sede de la EOI en Sevilla, ante la mirada de Jesús Nieto, director general de Prevención, Calidad Ambiental y Cambio Climático de la Consejería de Agricultura, Pesca y Medio Ambiente. Nieto subrayó que la Junta ha hecho su trabajo, esto es, sentar las bases “desde la legislatura pasada” para que se produzca la valorización de residuos en Andalucía. “Hemos creado el marco jurídico, legal y de planificación, ése es nuestro papel”, reiteró.

Pero Flacema, fundación que agrupa a las principales productoras de cemento de Andalucía y a los dos sindicatos mayoritarios, pide “menos leyes, pero que se cum-

plan” y “un esfuerzo urgente de la Administración para que la actividad de las cementeras como gestoras de residuos despegue cuanto antes”, en palabras de Ángel Gómez, vicepresidente de la organización y secretario general de Fecoma-CCOO Andalucía. En este sentido, uno de los pasos que reclaman es que haya menos trabas para que la industria llegue a acuerdos económicos con los propietarios de los residuos (empresas como ayuntamientos, consorcios, mancomunidades). “En muchas ocasiones los partidos políticos usan este tema como arma arrojadiza y eso nos perjudica”, explicó Gómez.

Pese a los obstáculos, la industria cementera andaluza ha logrado incrementar la valorización energética en los últimos años, pasando de obtener el 8,81% de la energía térmica de combustibles alternativos (residuos) en 2005, a un 15,07% en 2011. “Aún queda un importante camino por recorrer hasta alcanzar niveles similares al resto de Europa”, admite, pues países como Holanda ya sustituyen más de un 80% de sus combustibles por residuos, tales como neumáticos, serrín y maderas, aceites, plásticos...

La mala situación que vive el sector cementero, sin embargo, no ha sido óbice para que realice una fuerte inversión en Andalucía, según reza en la memoria presentada ayer por Flacema. Los cuatro grupos que operan en la región (Grupo Cimpor, FYM Italcementi Group, Cementos Portland Valderrivas y Holcim España), desembolsaron entre 2009 y 2011 51,8 millones de euros, tres veces menos que entre 2007 y 2009 (147,7 millones).



# Laboral

---



## - Radio Televisión Ejido dará más cobertura a asociaciones y colectivos del municipio

DIARIO DE ALMERÍA - 16



## - Un taller enseña a mujeres a usar tablets en sus empresas

DIARIO DE ALMERÍA - 25



## - Más de un millón de euros le cuesta a la Diputación el envío de correspondencia

IDEAL DE ALMERÍA - 12



## - Valverde en Huércal-Overa: «Cada vez más, las mujeres se `autoemplean`»

IDEAL DE ALMERÍA - 16



## - Es la única candidatura y saldrá por aclamación

LA VOZ DE ALMERÍA - 2



## - El PP reclama la dimisión de Recio y Soler por los ERE

LA VOZ DE ALMERÍA - 14





## Radio Televisión Ejido dará más cobertura a asociaciones y colectivos del municipio

El Ayuntamiento ha reducido en un 75% su presupuesto para el año que viene con 121.000 euros

**Redacción** / ALMERÍA

El Organismo Autónomo Radio Televisión Ejido ha reducido en casi un 75% su presupuesto para el ejercicio 2013 con relación a las

cuentas de 2011, pasando de los más de 474.600 euros de años anteriores a poco más de 121.000. Un recorte fruto del ajuste realizado por el actual equipo de gobierno en materia de personal, pasando la plantilla de diez trabajadores y una persona de confianza ocupando el puesto de director a sólo tres.

El portavoz del equipo de go-

bierno, José Francisco Rivera, ha subrayado que "sólo la supresión del cargo de director de la radio ha supuesto un ahorro de más de 60.000 euros para las arcas municipales" y, en este sentido, ha explicado que, además, "con menos personal en la radio se ofrece ahora una programación más diversa y variada, sin dirección política y

sin espacios de opinión, dando muchísima más cobertura a asociaciones y colectivos sociales del municipio".

Otra de las modificaciones de las que ha sido objeto la radio municipal ha sido la reubicación de un trabajador auxiliar administrativo en otra área de gestión, en el marco del Plan de Empleo puesto

en marcha por el gobierno local con la finalidad de optimizar al máximo los propios recursos humanos con los que cuenta el Consistorio, reforzando aquellos departamentos cuya gestión diaria lo requería.

De igual modo, el portavoz ha recordado que el gobierno local realizó, tras la toma de posesión, una modificación de los estatutos de Radio Televisión Ejido para permitir que todos los grupos políticos de la oposición tengan representación en el Consejo Rector, dando cabida así a IU junto al PSOE, PAL y UPyD.





HUÉRCAL-OVERA

## Un taller enseña a mujeres a usar tablets en sus empresas

La delegada de Economía, Innovación, Ciencia y Empleo, Adriana Valverde, intervino ayer en el Centro de Apoyo al Desarrollo Empresarial de Huércal Overa en un taller dirigido a empresarias y emprendedoras en el que han aprendido a utilizar teléfonos móviles y aplicaciones para móviles y tablets para mejorar la promoción y gestión de sus negocios. Valverde recorrió los distintos recursos de la Consejería de Economía, en Huércal Overa, como el ya citado CADE, la oficina SAE, la unidad Andalucía Orienta y el centro Guadalinfo.



DIARIO DE ALMERÍA





Cartero trabajando en un pueblo de la provincia. :: IDEAL

# Más de un millón de euros le cuesta a la Diputación el envío de correspondencia

La institución provincial licita, adjudica y certifica un total de 23 obras por valor de 1,7 millones de euros

:: **MARÍA DE TORRES**

**ALMERÍA.** Más de un millón de euros es el importe del convenio suscrito por la Diputación y las empresas Unipost y Correos que, por dos años, serán las encargadas de llevar a cabo el reparto de correspondencia en la capital y provincia, una cifra que da idea del importante volumen de correo que genera la entidad que, entre otras cosas, gestiona el cobro de impuestos y tasas de un gran número de municipios, lo que a su vez se transforma en envíos de recibos y notificaciones. El importe concreto del servicio es de 1.188.378 euros; Unipost se hace con el lote 1 que comprende la capital y Correos, con los ocho lotes restantes de la provincia, y de fuera de Almería.

Algo más de esa cifra en reparto de correo es lo que esta semana la Junta de Gobierno de la Diputación Provincial de Almería ha licitado, adjudicado y certificado un total de 23 actuaciones. En concreto, la institución provincial ha dado luz verde a cuatro expedientes de contratación de obras por un importe de 399.689,43 euros en Vícar, para perforación de un sondeo. 86.000 euros. En la zona Filabres-Alhamilla, 166.694,43 euros, Servicio de implantación y despliegue de procedimientos electrónicos en ayuntamientos de la zona FEDER en la provincia; 71.995 euros, sondeo para abastecimiento en Sorbas y en Uleila del Campo, 75.000 euros.

Por otro lado, la Junta de Gobierno ha adjudicado un total de 13 obras por importe de 1.068.327,03 euros en Tijola para urbanizaciones, 174.000 euros; Gérgal, dependencias municipales, 113.887 euros; Fuente Victoria, ampliación del Cementerio, 61.200 euros; Alcudia de Monteagud, urbanizaciones, 64.499,05 euros; Las Tres Villas, sustitución del último tramo de

conducción del sondeo las Justas-Depósito de Ocaña, 47.768,97 euros; Alicún, planta de tratamiento de agua potable: 66.232,63 euros; Benitagla, para dependencias municipales, 64.080 euros; Alicún, también para dependencias municipales, 66.960 euros; Alsodux, urbanizaciones, 61.199,38 euros; Benizalón, para la planta de tratamiento de agua potable en Fuente La Higuera, 66.500 euros y el resto para la reparación de carreteras que se vieron afectadas por las inundaciones del levante. Así, se repararán drenajes y obras de fábrica en las carreteras provinciales AL-3107, AL-3105, AL-4100, y AL-3102, por 93.000 euros; remodelación de la intersección entre la carretera provincial AL-7107 y el acceso a El Calón en Cuevas del Almanzora, por 114.000 euros y reparación de Drenajes y Obras de Fábrica en las carreteras provinciales AL-5405, AL-3404, AL-4404, AL-3407, por 75.000 euros.

También han sido aprobadas certificaciones de cinco obras por un importe total de 252.423,98 euros en Alhabia, urbanizaciones; Rioja,

urbanizaciones por 43.170,45 euros; Benizalón, ejecución de sondeo por 76.305,68 euros, así como mejoras energéticas en captaciones en el Alto y Medio Andarax, por 47.528,29 euros y ampliación de la RPC-Wimax en la zona de las Alpujarras, por 72.845,76 euros.

En cuanto a recepciones de obras, se han aprobado un total de cinco: Urbanizaciones el Lubrín, Mejora de Redes Urbanas del Ciclo Integral del Agua en Almócita, Urbanizaciones en Pechina, y Dependencias en Lijar.

## Servicio de Prevención PFEA

Al margen de los puntos aprobados del Área de Fomento, también en la Junta de Gobierno de la Diputación sus componentes han dado luz verde a la adjudicación del contrato de los servicios de prevención de riesgos laborales para los trabajadores del Plan de Fomento del Empleo Agrario.

Este contrato ha sido adjudicado a la empresa Asepeyo, que recibirá por ello la cantidad de 90.000 euros.







La delegada también charló con el responsable del Centro Guadalinfo en la sede del mismo en Huércal-Overa :: IDEAL

## Valverde en Huércal-Overa: «Cada vez más, las mujeres se 'autoemplean'»

La delegada de Economía acudía ayer a un taller de empresarias en el CADE, y aseguraba que en el marco actual parece ser el autoempleo un aliado de las mujeres

:: JENNIFER SIMÓN

**HUÉRCAL-OVERA.** La delegada de Economía, Innovación, Ciencia y Empleo, Adriana Valverde, aseguraba ayer en Huércal-Overa que

«las mujeres están cada día más interesadas en emprender ante la difícil situación del mercado laboral y la posibilidad que ofrece el autoempleo para superar las desigualdades que, a pesar de los avances de los últimos años, aún siguen existiendo en el ámbito laboral entre hombres y mujeres».

Una realidad que tiene sentido, porque a la dificultad de hallar un trabajo estable o con condiciones aceptables, se unen los problemas reales de conciliación laboral y familiar por temas como el horario, la necesidad, en muchos casos, de

contar con alguien que cuide de los niños en ausencia de la madre, además de las posibles diferencias de salarios o condiciones en el puesto de trabajo.

Las causas que expone Valverde pueden, en cierta medida, paliarse si la mujer consigue crear su propia empresa o trabajar como autónoma, a pesar de que en ambos casos los riesgos pueden ser mayores, y en el último, los derechos son muchos menos que si se trabaja por cuenta ajena, pero aún así, se puede llegar a solventar en parte el tema de la conciliación.

Adriana Valverde hacía estas declaraciones en su visita al Centro de Apoyo al Desarrollo Empresarial (CADE) huercaleño, donde se realizaba un taller dirigido a empresarias y emprendedoras en el que aprendieron a utilizar teléfonos móviles y aplicaciones para móviles y tablets para mejorar la promoción y gestión de sus negocios.

Valverde señaló también respecto al CADE su papel a la hora de promocionar el empleo por cuenta propia entre las mujeres. En datos, aportados por la delegación, el CADE desde su puesta en marcha,

en el año 2009, «ha contribuido a crear 80 empresas (tres sociedades y 77 empresarios individuales) el 40% de ellas promovidas por mujeres, con 93 empleos vinculados. Además, ha realizado 112 planes de viabilidad empresarial, tramitado 132 incentivos y apoyado a más de 170 empresas».

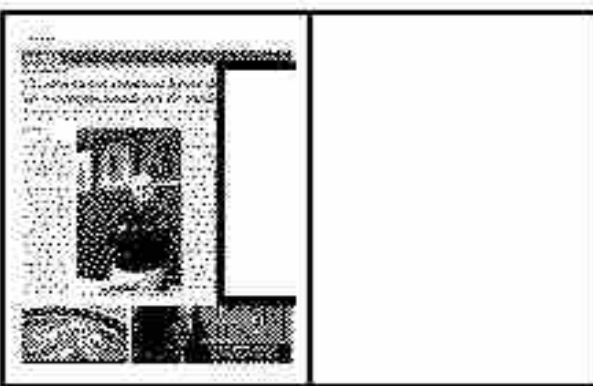
El huercaleño es uno de los 26 Centros de Apoyo al Desarrollo Empresarial que hay en la provincia y su función es asesorar a los futuros o presentes empresarios de la zona, además de «desarrollar programas para fomentar la cultura emprendedora en determinados sectores, prestando especial atención al ámbito educativo, la industria creativo-cultural y el medio rural, así como a colectivos con especiales dificultades de desarrollo profesional (jóvenes, mujeres, personas jubiladas, inmigrantes, personas en riesgo de exclusión social...)».

### Siempre ON

Durante el taller que se desarrollaba ayer, la ponente, Elaine Correia, directora de investigación y contenidos digitales en Iridium Soft S. L. y directora de Impactanet, consultoría de marketing, ventas y nuevas tecnologías, explicaba a las asistentes los distintos dispositivos móviles y aplicaciones disponibles en el mercado y las posibilidades de éstas a la hora de mejorar la gestión y competitividad de la empresa, el marketing móvil, las tendencias y novedades en redes sociales y cómo gestionar la red social propia desde el teléfono móvil y las aplicaciones móviles como oportunidades de negocio.

Con estos conocimientos, nuevos para muchas, se abren algunas oportunidades más a la hora de aprovechar las redes sociales y las nuevas tecnologías de la información en pro del negocio de cada una. Además, con una buena gestión de las mismas, se puede atraer clientes, fidelizar a los existentes, presentar y difundir promociones o nuevos productos, y, como no, agilizar tareas de administración o de financiación de la propia empresa, ganando con todo ello en competitividad. Tal y como apuntaba la delegada de Economía en las palabras que dirigía a las asistentes animándolas a aprovechar el taller.





---

---

## Es la única candidatura y saldrá por aclamación

■ ■ Las elecciones a las que concurre el otorrino Francisco Martínez Amo en Sevilla no son tan “moviditas” como las que hace algo más de 3 años, le auparon a la presidencia del órgano colegial almeriense. Entonces, la disputa entre los dos candidatos saltó a los medios de comunicación y, desde allí, a la calle. Mañana viernes, será, previsiblemente, elegido para encabezar el Consejo Andaluz de Médicos, “por aclamación”. Es decir, que su candidatura, al ser la única, no obliga a elegir.

Martínez Amo sustituirá en el cargo a Javier de Teresa Galván y lo hará con el siguiente equipo: Miguel Morgado Gómez, de Cádiz, como vicepresidente I; Juan Luis González Fernández de Huelva, como vicepresidente II; Emilio García de la Torre, de Jaén, y Carlos González-Vilardell Urbano, de Sevilla, como secretarios generales. Como tesorero concurre el cordobés Cesáreo García Poyatos.

A representante de Atención Primaria concurre Antonio Miguel Rus Téllez, de Jaén. A Medicina Hospitalaria, Paloma Hergueta Sánchez de Huelva. A representante de Médicos de Ejercicio Libre concurre Escarlata López Ramírez de Granada. A Promoción de Empleo, Juan Francisco Machado Casas (Granada). A representante de Administraciones Públicas distintas al SAS, José Manuel Muñoz Ruiz (Sevilla) y a Médicos Jubilados: Antonio García Uroz (Granada).

---





## POLÍTICA

# El PP reclama la dimisión de Recio y Soler por los ERE

Los populares dan a conocer sus conclusiones de la comisión de investigación. El PSOE les exime de culpa

EUROPA PRESS  
REDACCIÓN

El portavoz del PP-A en el Parlamento de Andalucía, Carlos Rojas, presentó ayer un avance de las conclusiones que su grupo presentará este viernes a la comisión de investigación creada en la Cámara autonómica sobre las irregularidades detectadas en expedientes de regulación de empleo (ERE) tramitados por la Junta y en las que pide la dimisión, como "principales responsables políticos", del expresidente y presidente del Gobierno andaluz, Manuel Chaves y José Antonio Griñán, respectivamente; de la consejera de Hacienda, Carmen Martínez Aguayo; del consejero de Economía, Innovación, Ciencia y Empleo, Antonio Avila, y de otros doce excargos de la Administración autonómica entre 2011 y 2010.

Estos doce excargos, para los que el PP-A solicita la dimisión de las responsabilidades públicas que ostenten en la actualidad, son los exconsejeros de Empleo José Antonio Viera, Antonio Fernández y Manuel Recio - éste es en la actualidad parlamentario autonómico del PSOE de Alme-

ría-; los exviceconsejeros de Empleo Agustín Barberá y Justo Mañas; los exdirectores de la Dirección General de Trabajo Francisco Javier Guerrero, Juan Márquez y Daniel Rivera; los exconsejeros de Innovación Francisco Vallejo y Martín Soler -fuera de la política activa-; la exconsejera de Economía y Hacienda Magdalena Alvarez y el exconsejero de la Presidencia, Gaspar Zarrías.

## PSOE solo apunta al director

Por su parte, el PSOE-A situará las responsabilidades en la Dirección General de Empleo, al frente de la cual han estado en los últimos años varios de los actuales imputados judicialmente por este caso, al entender que ese es el "kilómetro cero" desde el que partieron expedientes que se llevaron a cabo correctamente o no.

El portavoz del grupo socialista en el Parlamento, Francisco Alvarez de la Chica, ha manifestado que en las conclusiones que el PSOE-A planteará ante la comisión de investigación se pondrá de manifiesto que la partida 31L de ayudas sociolaborales era "legal" y, en modo alguno, se trata-

ba de un "fondo de reptiles" o una partida opaca.

## Blanqueo de capitales

En el plano judicial, el caso ERE abrió ayer un nuevo capítulo. El juez sustituto del Juzgado de Instrucción número 6 de Sevilla, Iván Escalera, ha decretado el secreto de sumario por un plazo "no superior a un mes" de la causa a fin de ampliar la investigación sobre personas no imputadas e indagar la presunta comisión de delitos de asociación ilícita, cohecho y blanqueo de capitales, según han informado a Europa Press fuentes judiciales.

Así, el juez atiende la petición realizada por la Guardia Civil y decreta el secreto "total" de las actuaciones para todas las partes personadas, a excepción de la Fiscalía Anticorrupción, "por el tiempo imprescindible y plazo no superior a un mes", todo ello a fin de que la Unidad Central Operativa (UCO) "complete las diligencias de investigación que le vienen encomendadas, las cuales se extenderán asimismo para el descubrimiento y esclarecimiento" de los delitos referidos.



# Sindicalismo

---



## - Los universitarios convocan paro académico en la huelga del 14-N

DIARIO DE ALMERÍA - 14



## - El Consejo de Estudiantes de la UAL llama a la huelga del 14 de noviembre

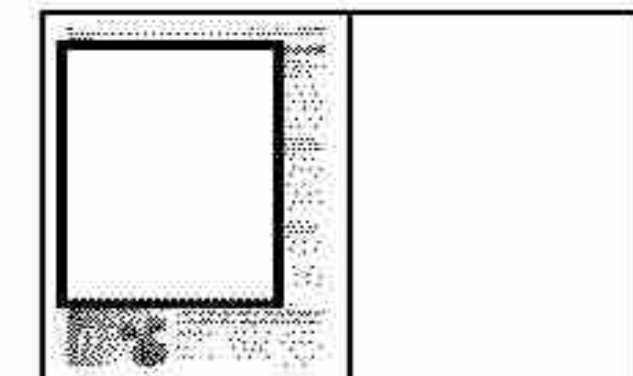
IDEAL DE ALMERÍA - 6



## - Seis de cada diez enfermeros dicen estar quemados y ocho, estresados

LA VOZ DE ALMERÍA - 11





# Los universitarios convocan paro académico en la huelga del 14-N

El Consejo de Alumnos de la UAL lleva a las aulas una votación para que los estudiantes decidan si acuden • La protesta se podría llevar al centro de la capital



Alumnos de la Universidad de Almería realizan un mosaico humano reivindicando el derecho a manifestarse el próximo 14-N.

**Rafael Espino** / ALMERÍA

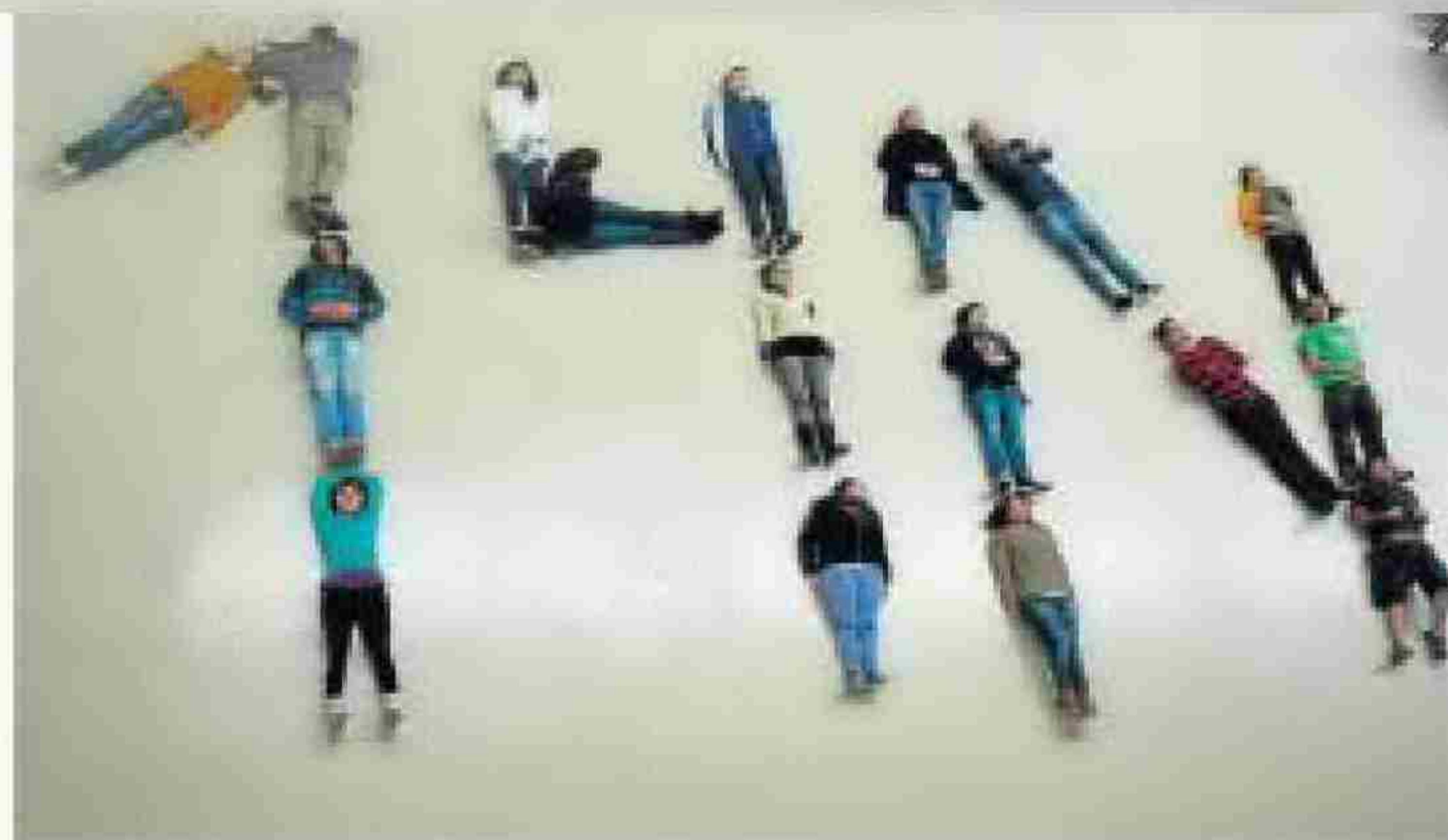
El Consejo de Estudiantes de la Universidad de Almería (CEUAL) ha aprobado en pleno la convocatoria de paro educativo con motivo de la Huelga General Europea del próximo 14 de noviembre. En la jornada de ayer, el presidente del consejo, Fabricio Saquilán, explicaba los motivos por los que se adhieren a la iniciativa en la que también participan otras 20 universidades públicas del panorama nacional: “Esperamos que sea un golpe de efecto para que no solo el gobierno, sino también la sociedad, se de cuenta de que debemos dar un paso adelante para luchar por el futuro que queremos. Desde el CEUAL hacemos un llamamiento a los estudiantes para que paralicen la universidad el próximo día 14 y, así, defender la educación y el futuro con el que todos soñamos”.

Para determinar qué aceptación tiene esta convocatoria dentro del alumnado de la Universidad, el Consejo de Estudiantes ha decidido realizar votaciones en todas las aulas: “Se va a votar en las clases, queremos que los mismos estudiantes decidan si quie-

ren manifestarse o no, no que venga impuesto por nosotros”, añade Saquilán.

Una de las actividades que se enmarcan dentro de este propósito de ayuda al ámbito de educativo público se desarrolló ayer. Una veintena de estudiantes realizó un mosaico humano con las palabras pública, huelga y 14-N, con el fin de hacer saber al mayor número de alumnos posibles el motivo de su reivindicación.

Que da por ver, también, en qué espacio los alumnos manifestarán su opinión el día de la huelga. Si el resultado de las votaciones que se van a realizar (hasta el próximo lunes) indica que habrá una numerosa representación, los estudiantes se desplazarán hasta el centro de la capital, junto con el grueso de la protesta, incluyéndose dentro del bloque de educación de los sindicatos. Si, por el contrario, la convocatoria resulta menor, se hará en el campus de La Cañada. Mientras tanto, la difusión de esta iniciativa se realizará en público (clase por clase), mediante las redes sociales y los medios telemáticos que el Consejo de Estudiantes tiene a su disposición.



## Arrancan las primeras Jornadas de Cine, Literatura y Educación

La Universidad de Almería acoge hoy las primeras Jornadas de Cine, Literatura y Educación. Las sesiones analizarán las distintas visiones que sobre la mujer ofrecen la literatura y el cine. Están organizadas por el grupo de investigación *Nuevas proyecciones para el patrimonio de la cultura oral* de la Facultad de Ciencias de la Educación de la UAL y tienen lugar hoy entre las 15:30

horas y las 20:00 horas el Aula-rio II, aula 3. A las 15:30 h. tendrá lugar la apertura del acto por Nieves Gómez López, profesora titular del Departamento de Didáctica de la Lengua y la Literatura, de la Facultad de Ciencias de la Educación. El primer film en proyectarse será la docuficción “¿No queréis saber por qué las matan? Por nada”, dirigido por Mercedes Fernández Martorell.





## El Consejo de Estudiantes de la UAL llama a la huelga del 14 de noviembre

El órgano estudiantil anima a que los alumnos de la UAL voten en clase si quieren acudir a la huelga y reflejarlo en acta

:: I. ACIÉN

**ALMERÍA.** El Consejo de Estudiantes de la Universidad de Almería decidió la pasada semana en pleno convocar a los estudiantes del campus

de La Cañada a paro educativo en el marco de la Huelga General Europea que tendrá lugar el próximo 14 de noviembre, pese a que este órgano estudiantil no cuenta con derecho reconocido para hacerlo.

En este sentido, Fabricio Saquilán, presidente del Consejo de Estudiantes lanzaba ayer «un llamamiento para que el miércoles todos juntos paralicemos la universidad», a la vez que pedía a los estudiantes que voten en clase si quieren se-



Estudiantes forman un mural humano por la educación pública. :: I. A.

cundar la huelga y que los delegados de curso levanten acta de la votación con el objetivo de que «no se vean perjudicados en el transcurso de adquirir las competencias que les obliga cada título».

Asimismo, Saquilán mostraba su deseo de que el día 14 de noviembre «hagamos un bloque estudiantil fuera de siglas y sindicatos, y podamos seguir luchando para con-

trarrestar las medidas y la difícil situación que está viviendo la educación pública, que se está viendo atropellada por todas las administraciones que tienen poder de decisión en materia de educación».

Por otra parte, para animar a los estudiantes a la huelga, un grupo de estudiantes llevó a cabo ayer en el aula IV del campus un mural humano con varias palabras como

‘Pública’, ‘Huelga’ o ‘14N’. Durante el acto en el que el Consejo de Estudiantes hizo oficial la convocatoria de huelga, también se presentó un manifiesto que han elaborado de manera conjunta consejos de estudiantes de 22 universidades públicas española, de rechazo de todas las medidas aprobadas con las que se recorta el gasto público en la educación superior.





SALUD

# Seis de cada diez enfermeros dicen estar 'quemados' y ocho, estresados

La mitad de los profesionales de Enfermería entiende que su situación, consecuencia de los recortes, afecta negativamente a la atención a los pacientes

MARÍA MEDINA  
REDACCION

Seis de cada diez enfermeros padecen el síndrome del profesional 'quemado', ocho de cada diez dicen estar estresados y más de la mitad considera que la atención a los pacientes ha empeorado en los últimos meses. Todo, consecuencia de los recortes que, a nivel nacional y también andaluz, están padeciendo los profesionales sanitarios.

Estas son algunas de las conclusiones de un estudio elaborado por el Sindicato de Enfermería Satse, que ha preguntado a más de 1.170 enfermeros de todo el país por cómo viven la situación. El portavoz del sindicato en Almería, José González, asegura que la reducción de puestos de trabajo ha obligado a muchos enfermeros a trabajar por dos, con mayor carga asistencial, ansiedad y, por consecuencia, estrés.

El perfil mayoritario de los encuestados para realizar el estudio 'Percepción de estrés en los profesionales de enfermería' es el de una mujer, de entre 26 y 55 años, y con contrato fijo.

### Los síntomas

Los profesionales de enfermería padecen en unos porcentajes inaceptables, por encima del 80 por ciento, un elevado número de sín-



■Reivindicación de sanitarios ante la puerta de acceso a Torrecárdenas. / LA VOZ

tomas físicos, como alteraciones del sueño, problemas sexuales, tensión muscular, o nervios, angustia y temor, entre otros.

Y es que, siempre según el citado estudio, ocho de cada diez (80%) considera que no hay personal suficiente, y también ocho de cada diez (82%) no dispone del tiempo necesario en su jornada laboral para atender a los pacientes "como desearía".

### Medidas urgentes

Como solución, proponen adoptar medidas, con carácter urgente, que relajen el nivel de estrés de los profesionales de enfermería puesto que se están alcanzando límites "irrecuperables" que inciden negativamente en su estado de salud.

En Almería, los representantes de Satse entienden que sólo se podrá reconducir la situación cuando los responsables de la sanidad entiendan que el descontento no es porque sí y que las demandas de los sanitarios son "imprescindibles".

Después de semanas con actos reivindicativos, Satse va a esperar al próximo 20 de noviembre, cuando volverá a reunirse la plataforma intersindical para volver a la calle. "Es la única medida para reconducir la situación", dice González.



# Agricultura

---



## - La Junta señala una captación ilegal como causa de la rotura de la tubería

IDEAL DE ALMERÍA - 10



# La Junta señala una captación ilegal como causa de la rotura de la tubería

Alrededor de ocho fincas agrícolas, cercanas a la Balsa del Sapo, se vieron este martes inundadas por la fractura de un ramal de esta impulsión

:: A. F. V.

**EL EJIDO.** Una captación de agua de un particular podría estar detrás de la rotura de la tubería del bombeo que la Consejería de Agricultura, Medio Ambiente y Pesca mantiene en la Balsa del Sapo y que, en la madrugada de este martes, produjo inundaciones en alrededor de ocho fincas agrícolas del barrio ejidense de Las Norias de Daza.

Según el informe de los técnicos que inspeccionaron la zona, el escape de agua del ramal se produjo por el desplazamiento de la tubería, que estuvo originado por la socavación y el movimiento del punto de apoyo próximo a la válvula. Durante la inspección, encontraron una instalación de captación muy precaria (una manguera de plástico) y sin autorización la Consejería de Agricultura, Pesca y Medio Ambiente que, al parecer, estaba siendo utilizada para derivar agua de la tubería de impulsión y desviarla a una balsa cercana.

De esta forma, los técnicos estimaron que debido a algún fallo de la captación particular, se debió producir una fuga de agua que se unió a las lluvias del martes y



Ramal de impulsión de la balsa del Sapo, con una manguera instalada sin autorización. :: IDEAL

permitió que un torrente discurrese por una acequia hasta los cimientos de apoyo, lo que provocó la rotura del ramal y la consiguiente fuga de agua que terminó por afectar a algunas explotaciones próximas.

Los agricultores afectados estiman que la rotura se debió producir a las cinco y media de la madrugada del martes de forma que, a las ocho de la mañana, la Junta de Andalucía procedió a frenar el bombeo y reparar provisionalmente la tubería. Alrededor de las tres de la tarde se retomó el desagüe de agua

de la Balsa del Sapo, a la espera de cometer unas obras definitivas.

La Consejería anunció ayer que analizará los informes de daños que presenten los titulares de las explotaciones agrarias que se hayan podido ver afectadas por la fuga de agua, con el fin de evaluar el alcance de los mismos de cara a posibles reclamaciones de afectados, una vez que se determinen las responsabilidades de la rotura. Asimismo, la Consejería ha encargado a sus servicios jurídicos que estudien la posibilidad de interponer una denuncia contra el particular que realizó

la captación sin autorización en las instalaciones de bombeo de la balsa y que ya ha quedado inutilizada.

Actualmente, trabaja a pleno rendimiento el bombeo de la Junta de Andalucía que permite evacuar 160 litros por segundo y se trabaja en la construcción de uno más con capacidad para 500 litros. En cualquier caso, el delegado territorial, José Manuel Ortiz, recordó que la obra que deberá poner fin de forma definitiva a estos problemas es el túnel de desagüe de la balsa, que fue declarada de interés general del Estado en el año 1998.

## Disparidad en cuanto al aumento del nivel de la Balsa del Sapo

:: A. F. V.

**EL EJIDO.** Las lluvias de los últimos días han contribuido a aumentar el nivel de la Balsa del Sapo, aunque Junta de Andalucía y Ayuntamiento no se ponen de acuerdo en cuánto.

La delegación de Agricultura y Medio Ambiente cifró ayer la subida en 8 centímetros, desde el 28

de septiembre hasta el pasado martes, aunque puntualizó las lluvias de la madrugada del miércoles supusieron otros tres centímetros más, dejando la lámina de agua a sólo dos metros de la carretera de Las Norias.

Sin embargo, el concejal ejidense de Agricultura, Manuel Gómez Galera, indicó ayer que el ritmo

de crecimiento en las dos últimas semanas ha sido prácticamente de un centímetro por día; con lo que, según sus mediciones, el agua de la Balsa del Sapo habría aumentado 15 centímetros.

Para el edil ejidense, «las lluvias están poniendo en evidencia las gestiones realizadas por el PSOE de El Ejido, que se han dedicado a criticar al Ayuntamiento en lugar de presionar conjuntamente con el equipo de gobierno para que la Consejería de Medio Ambiente agilice las obras del bombeo adicional».

La construcción de esta nueva impulsión, que desaguará 500 litros por segundo, arrancó a mediados del mes de junio y su plazo de ejecución termina el próximo 15 de diciembre, aunque ayer el concejal ejidense se mostró escéptico con que los trabajos estén concluidos para la fecha que recoge el proyecto. Ante la situación actual, Gómez Galera pidió a los socialistas «menos críticas y más apoyar a las gestiones necesarias», con el objetivo de que «se aplique el sentido común para urgir al término de la obra».





# Enseñanza

---



## - El AMPA del instituto El Alquíán se concentra para pedir el Bachillerato

IDEAL DE ALMERÍA - 6





Vecinos, padres y profesores se concentraron más de media hora a las puertas del centro con pancartas y megáfonos, en una acción que repetirán cada miércoles. :: J. J. MULLOR

## El AMPA del instituto El Alquíán se concentra para pedir el Bachillerato

Vecinos y profesores del centro secundan el acto, que se repetirá todos los miércoles como medida de reivindicación

### :: INMACULADA ACIÉN

**ALMERÍA.** Vecinos y miembros de la Asociación de Madres y Padres de Alumnos (AMPA) del Instituto de Educación Secundaria (IES) El Alquíán de Almería se concentraron en la mañana de ayer ante las puertas del centro educativo para pedir a Educación que les permita que se ofrezca bachillerato en este instituto. Una reivindicación que comenzó a gestarse en 2003 y que el AMPA del centro ha trasladado a

los tres delegados provinciales de Educación que han estado en el cargo desde entonces como son Francisco Maldonado, Jorge Cara e Isabel Arévalo. Sin embargo es ahora cuando más se ha intensificado esta petición, después que este curso el IES El Alquíán haya perdido estudiantes tras la apertura de las aulas prefabricadas en Retamar para acoger a estudiantes de esta barriada en previsión de la construcción del nuevo instituto que se ubicará en la zona y que podría contar con una fase en marcha el próximo año. Asimismo, desde el AMPA del IES El Alquíán se destaca el hecho de que el centro que tienen de referencia los estudiantes cuando acaban la Educación Secundaria Obligatoria (ESO) es el IES Portocarrero, un centro que «está ya muy saturado», des-

taó ayer la presidenta del AMPA, Carmen López, a la vez que recordó que esta ha sido la segunda concentración que vecinos y padres han realizado, «pero que continuarán haciéndose cada miércoles».

Junto a los miembros de la AMPA estuvieron ayer no sólo vecinos, sino también, profesorado del centro y miembros de las AMPAS de los colegios de Educación Infantil y Primaria (CEIP) San Bernardo y San Vicente, así como estudiantes del propio instituto, que tras las vallas y aprovechando el recreo entonaron diferentes cánticos con los que pidieron que les implante bachillerato.

En esta línea, López apuntó que el pasado lunes tuvieron una reunión con la delegada de Educación, Isabel Arévalo, quien se compro-

### DATOS

► **Bachillerato.** El IES El Alquíán lleva solicitando desde 2003 poder ofertar bachillerato, además de la Educación Secundaria Obligatoria con que cuentan actualmente.

► **Retamar.** Tras la marcha de tres unidades de estudiantes de Retamar a las aulas prefabricadas que Educación ha dispuesto para ellos, este centro cuenta con aulas vacías.

► **Desplazamiento.** El AMPA del centro asegura que es el momento para implantar esta formación por la disposición de aulas vacías y profesorado de que disponen.

metió a trasladar la petición a la consejería de Educación en Sevilla.

Por parte de la dirección del centro también se llevó a cabo una reunión este pasado lunes, tras la petición de convertirse en instituto no sólo de Secundaria sino también de bachillerato. «En principio nos han pedido que hagamos un estudio con números como el número de habitantes, el número de profesores con que cuenta el centro y si haría falta algún nuevo profesor para ofertar bachillerato, con el objetivo de comprobar si es viable y la semana que viene tengo que entregarlo», comentó María del Mar Sierra, directora del IES El Alquíán.

En esta línea, este curso académico y tras la instalación de las aulas prefabricadas en Retamar, este centro ha perdido tres unidades. «Tenemos 29 profesores con este destino como definitivo y tres más que necesitamos para la continuidad de proyectos que se llevan en el centro, y con 32 profesores y las unidades que nos vamos a quedar posiblemente llegue el momento en que haya que desplazar docentes o suprimir alguna plaza, por lo que el bachillerato nos solucionaría una parte».



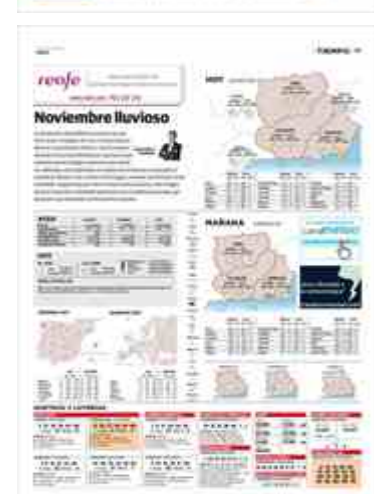
# Transporte-Movilidad

---



## - Devolver el tren a Pulpí costará nueve millones de euros

IDEAL DE ALMERÍA - 4



## - Publicidad Renfe

IDEAL DE ALMERÍA - 67



# Devolver el tren a Pulpí costará nueve millones de euros

No hay fecha para devolver las vías al uso si bien ADIF ultima el proyecto de obras que deberá pasar por Fomento

:: MIGUEL CÁRCELES

**ALMERÍA.** Desde el día 28 de septiembre, el municipio almeriense de Pulpí está algo más aislado. Las riadas que siguieron a las fuertes lluvias que asolaron el Levante almeriense se llevaron consigo grandes tramos de la vía de tren que enlaza Pulpí con algunos municipios del entorno como Águilas, Puerto Lumbreras, Lorca o Murcia a través del servicio de Cercanías y que permitía viajar, tres veces al día, a estos lugares.

La vía está cortada, y en su lugar la compañía ferroviaria Renfe estableció un plan alternativo de transporte por carretera entre Águilas, Pulpí y Lorca con el fin de garantizar la movilidad a todos los viajeros del servicio de Cercanías de la línea C-2, en el tramo comprendido entre las citadas estaciones. El servicio, no obstante, es algo más lento y está provocando la migración de los usuarios a otros servicios de transporte, indican fuentes consultadas por este periódico.

No obstante, en estos meses, el Administrador de Infraestructuras Ferroviarias (ADIF, empresa estatal dependiente del Ministerio de Fomento) ha estado estudiando el impacto que ha vivido la vía de la que es titular y, en base al estudio efectuado está a día de hoy ultimando la redacción del proyecto de obras que devuelva a la normalidad la infraestructura, de vital importancia tanto para

Pulpí como para los municipios de la comarca murciana del Bajo Guadalentín. El documento, trasladan desde ADIF, está «prácticamente terminado». Pero eso, no obstante, no significa que las máquinas vayan a entrar de forma inminente al trabajo. «Hay aún que aprobar el proyecto, adjudicarlo... Y tiene que pasar por el visto bueno de Fomento», trasladan desde la compañía titular de la infraestructura ferroviaria. Y por lo tanto, no hay fechas para la ansiada vuelta a la normalidad del servicio de Cercanías.

De momento, lo que sí hay es una estimación bien aproximada de lo que costará devolver esta vía, la única junto a la Almería-Linares que circula por la provincia, a la normalidad: unos nueve millones de euros, casi mil quinientos millones de pesetas. Razón por la que Fomento tendrá que liberar una partida que permita sacar adelante las obras, muy costosas.

La línea Águilas-Almendricos-Murcia cuenta con dos estaciones de Cercanías en el municipio de Pulpí. La central, en el núcleo urbano principal, y la de Jaravía. Además, este servicio de Cercanías permite a los pulpíeños conectar en las estaciones de Águilas, Lorca o Murcia con servicios de media y larga distancia hacia Madrid, Barcelona, Valencia, Cartagena o Albacete, entre otros.

Los daños que ha vivido la línea han sido cuantiosos y visiblemente de calado. Por ejemplo, el viaducto que surcaba sobre la Rambla de Nogalte, de aproximadamente 150 metros de longitud, ha desaparecido por tramos, tanto en pilares, como en vía. En otros lugares de la vía –y tal y como se muestra en la instantánea que acompaña a la información– el agua se ha llevado la base sobre la



Consecuencias del fuerte temporal de lluvias torrenciales en la vía de tren que enlaza Almendricos y Águilas

que se depositaba las vías y ha dejado traviesas y raíles completamente al aire.

Además del servicio de Cercanías, que contaba hasta el día de las riadas, con tres servicios diarios por sentido, también se ha visto afectado el Talgo extraordinario que, durante la temporada de verano, ha enlazado la vecina localidad murciana de Águilas con Madrid y que, desde entonces, ha tenido que partir desde Lorca.

La línea ferroviaria con estación en Pulpí también ha padecido otros cortes anteriores a causa de diferentes fenómenos atmosféricos ajenos al mantenimiento de la red. Por ejemplo, con las lluvias de finales de agosto hubo cortes puntuales. Y también se vio afectada por los terremotos que padeciera la localidad murciana de Lorca.

## Asempal reclama «colaboración» para el plan del Toblerone

:: A. MALDONADO

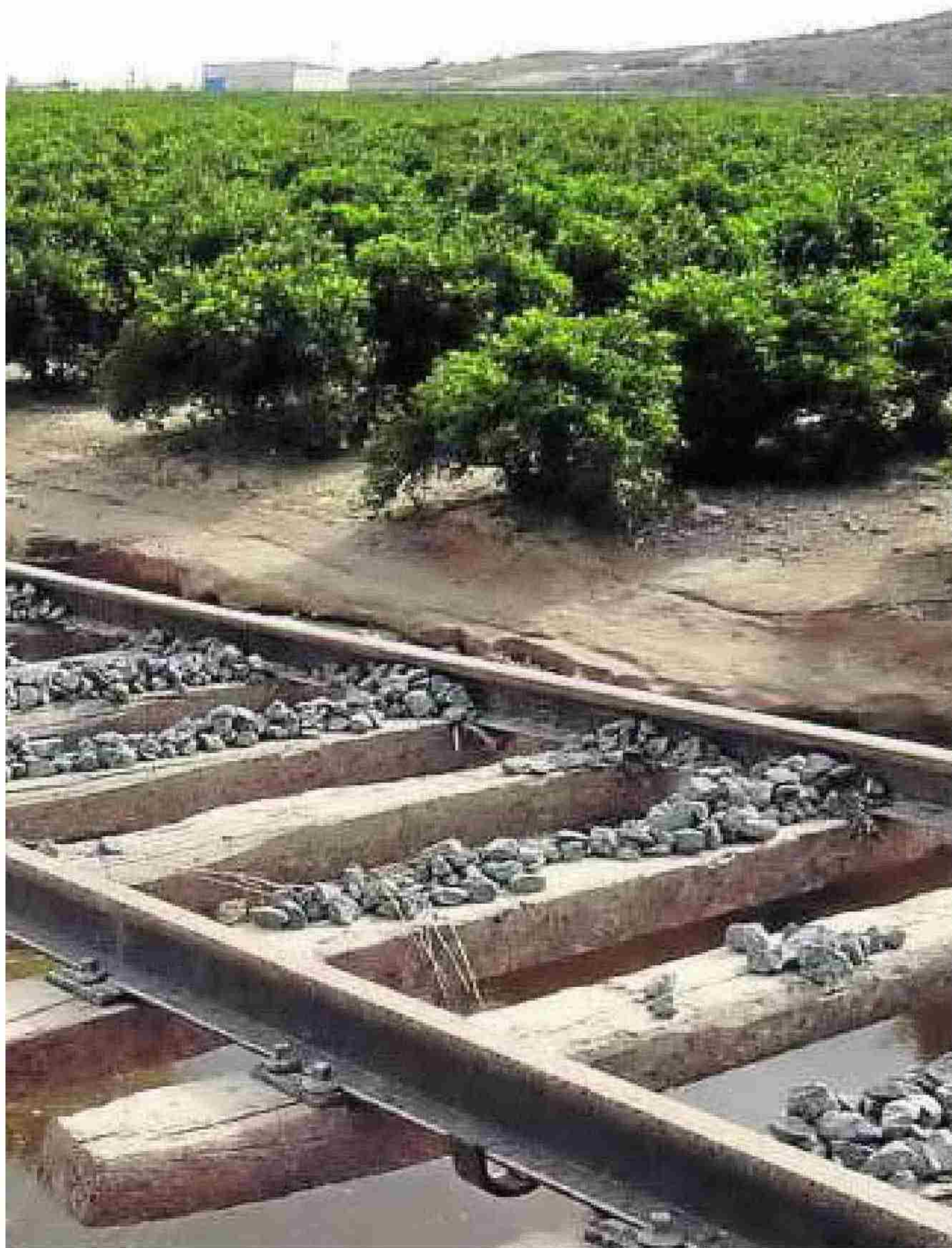
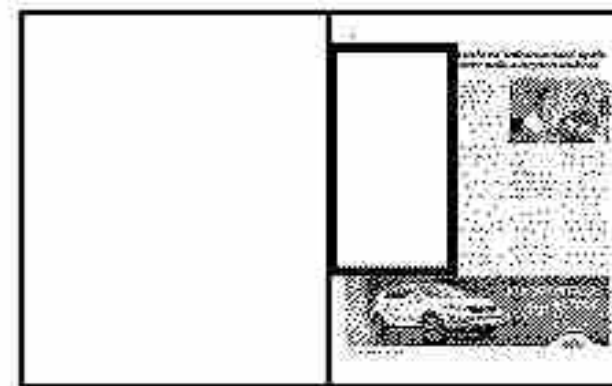
**ALMERÍA.** El presidente de la Confederación Empresarial de la Provincia de Almería, Asempal, José Cano, mostró ayer su preocupación por los retrasos en el acuerdo para la eliminación de la playa de vías entre la estación de la capital y el Cable Inglés y reivindicó la colaboración entre las administraciones para que los esfuerzos se centren en materializar el convenio que haga realidad el que las vías del tren que históricamente han dividido a Almería desaparezcan. Cano destacó

la importancia que tiene el proyecto para la vertebración de Almería, «no sólo porque permeabilizará toda la zona comprendida entre la antigua estación hasta la rotonda de Las Almadrabilas, liberando un espacio que cambiará la fisonomía de Almería, sino además por la oportunidad que representa para generar actividad económica y empleo».

El presidente de los empresarios almerienses se mostró convencido de que la sensatez se impondrá para sacar adelante, lo antes posible, esta actuación







por Pulpí. :: **ASOCIACIÓN DE AMIGOS DEL FERROCARRIL 'EL LABRADORCICO'**

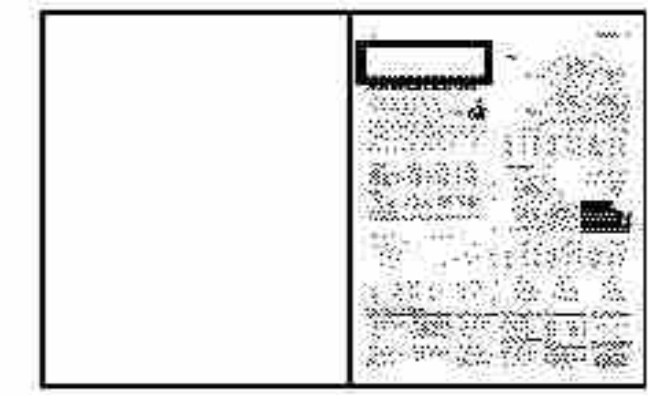
«que debe ser el primer paso para el futuro soterramiento y la conexión con el Puerto», indicó la patronal en un comunicado. «Cuenta con una partida de dos millones de euros en los presupuestos generales de este año y de cuatro millones en los del 2013; Defensa se ha mostrado conforme; se salvaguarda la conexión ferroviaria hasta el Puerto de Almería, y es beneficioso para Almería, me parece que con esos datos –asegu-

ra el presidente de Asempal– todo lo demás es darle vueltas y lo que necesita Almería es que los proyectos se hagan realidad».

Para el presidente de la organización empresarial de la provincia, si se antepone la estrategia de la confrontación –entre las diferentes administraciones– frente a los intereses de la provincia va a ser muy difícil avanzar y sacar adelante los proyectos que son beneficiosos para Almería.







**renfe**

Nueva clase Turista Plus  
Disfruta de un mayor confort en tu asiento

[www.renfe.com](http://www.renfe.com) 902 320 320





# Vivienda

---



**- La oficina 'antidesahucios' ayuda, sobre todo, a mayores avalistas**

IDEAL DE ALMERÍA - 5



# La oficina 'antidesahucios' ayuda, sobre todo, a mayores avalistas

La Consejería de Fomento y Vivienda ha conseguido en los últimos años hasta 90 daciones en pago en casos de VPO

:: M. C.

**ALMERÍA.** Justo hoy, la Oficina en Defensa de la Vivienda de la Consejería de Fomento en la provincia de Almería cumple un mes. Y en este prolífico periodo, casi medio centenar de familias han hecho uso de la misma para buscar ayuda ante un problema, el de las dificultades hipotecarias de los ciudadanos que «va a ir a más». Así lo exponía ayer Sonia Ferrer, delegada del Gobierno en Almería. La mayor parte de los casos se refieren a personas de edad avanzada y, por contra a lo que podría parecer, no son los tomadores de la hipoteca sino los avalistas los que más recurren para informarse sobre qué les puede pasar a raíz de un impago por parte de los hipotecados a los que, en su momento, avalaron.

«Estamos haciendo un seguimiento diario de algunos casos que, aquí, encuentran asesoramiento. Es más, se están dando casos en cascada porque también concurren los avalistas, la familia», remarcó la delegada territorial de la Consejería de Fomento y Vivienda, Encarna Caparrós, que a su vez indicó que se está luchando por la intermediación y que se están coordinando los servicios con los que presta ya la Consejería de Administración Local y Relaciones Institucionales en materia de Consumo. «Lo primero es prevenir», indicó Caparrós. La oficina también informa a los potenciales tomadores sobre las condiciones de la hipoteca que están en disposición de firmar.



Sonia Ferrer y Encarna Caparrós, ayer. :: IDEAL

## EL DATO

# 44

**familias almerienses han acudido ya a la Oficina de Defensa de la Vivienda en Andalucía existente en la provincia de Almería que se ubica en la sede de la Consejería, en los Nuevos Ministerios, con la que también se puede contactar telefónicamente.**

Durante una visita a dicha oficina, la delegada informó de que la Junta ha mantenido ya encuentros con 19 entidades financieras para acercar posturas ante las situaciones de impago. Entre ellas, Unicaja, Banesto, Cajamar, La Caixa «y otras con las que aún se está en negociación», remarcó.

No obstante, tanto Ferrer como Caparrós instaron al Gobierno de España a dar más pasos al frente al margen del «decreto Guindos», como lo denominó la representante de Fomento, una «tomadura de pelo» que, a su juicio, no está respondiendo a las necesidades de

emergencia social del momento. «El Gobierno de la Junta es sensible y se pone del lado de la ciudadanía los medios de que dispone, los humanos», adujo, recordando que la Junta consiguió con su mediación paralizar momentáneamente un lanzamiento judicial en la capital almeriense.

«Todo sería más fácil si la ley cambiara las reglas del juego para permitir la dación en pago o los alquileres sociales», indicaba por su parte Ferrer Tesoro. «Los ciudadanos son víctimas de una situación de la que no son causantes», remarcó por su parte Caparrós, que recordó los más de 400.000 desahucios que se han producido en España desde el inicio de la crisis, 11.000 en la provincia de Almería.

Las representantes del Ejecutivo autonómico en Almería animaron a quienes padecen una situación de este tipo a acudir a la oficina. «Quien tiene un problema de este tipo se siente tan mal que ni vienen. Y son muchos mayores los que intentan alumbrar esta situación», remarcó Caparrós recordando que la Junta mantiene esta oficina al servicio del ciudadano afectado por esta problemática.



# Universidad

---



## - Todo está bien bajo la lluvia

IDEAL DE ALMERÍA - 23



# Todo está bien bajo la lluvia

**JOSÉ MARÍA GRANADOS**

PERIODISTA

\* jmgranados@ideal.es

Poco acostumbrados a mojarnos, el que se moja suele ser siempre mirado con recelo por alguno de esos salvadores de la patria



**P**epe 'El Tomillero' ni siquiera se pregunta esta vez cuánto podría sacar la Universidad de Almería en una mañana de lluvia si cobrara un euro por aparcamiento. A rebosar la zona Sur, la Este, la Norte y la Oeste. Ni un hueco en la carretera de Costacabana. Sin espacio para dejar un mini en la vía que conecta con el IFAPA. Si hubiera pantalanés en la zona de costa, hasta allí se aparcaría. Es día de llevar más coches a la Ual y de comer migas. Llueve a cántaros. El café de máquina en el Aulario dura menos que un iPad en manos de un diputado y en el Aulario IV se suspende una proyección porque no está disponible el cable de conexión –¿12 euros?–. Al parecer lo han recortado –el cable digo–. El caso es que en ese escenario tiene lugar el encuentro semanal en este primer día disponible del mes de noviembre, que con el puente y el cambio de horario de octubre no se sabe ni la hora que es.

Todo está aparentemente bien bajo la lluvia. Es una decisión más que constitucional, porque lo dice la naturaleza. Toca agua y llega el agua. Eso sí, con la tranquilidad con la que debe de llegar, que aún están frescas las imágenes de las inundaciones en el Levante y en el recuerdo aquellas pintadas que reclamaban al personaje histórico el líquido elemento. Pues no, había que pedirlo a la naturaleza que en esto sí que es una madre.

Bajo la lluvia Almería adquiere un tono

especial. Poco acostumbrados a mojarnos, el que se moja suele ser siempre mirado con recelo por alguno de esos salvadores de la patria que cada vez sobran más en una Almería que no merece esos colonizadores. Lo último que me cuentan no me lo creo, porque cuesta creer que un soplagaitas que cobra del erario público –es decir, de usted, de usted, de usted y de mi– ande tan sobrado que se permita echar a la cara qué porcentaje de paga salarial recibe fulanito por el hecho de que lo público pague una factura. Imagínense un asesor que le dice a un trabajador de una empresa que hace una obra al departamento en el que tiene su pesebre, que del pago del sudor de la frente del operario, un tanto por ciento corresponde al departamento y que si no fuera por ese departamento no lo cobraría o estaría en el paro. Bonito ejemplo de quien tiene que callar y que, afortunadamente, callará algún día en el que volverá a reivindicar que se tenga en cuenta su profesionalidad cuando esté a verlas venir.

La imagen se me ocurre cuando alguien pide profesionalidad en un medio de comunicación que hace poco dirigía y que tenía el insulto por bandera. Bien, es público. Pero también lo era antes. Eso de la primera piedra es muy viejo, pero no se aprende.

En fin, que 'El Tomillero' me cita para dentro de siete días y me dice que de nuevo vaya a la Universidad, fuente y luz de sabiduría.

