

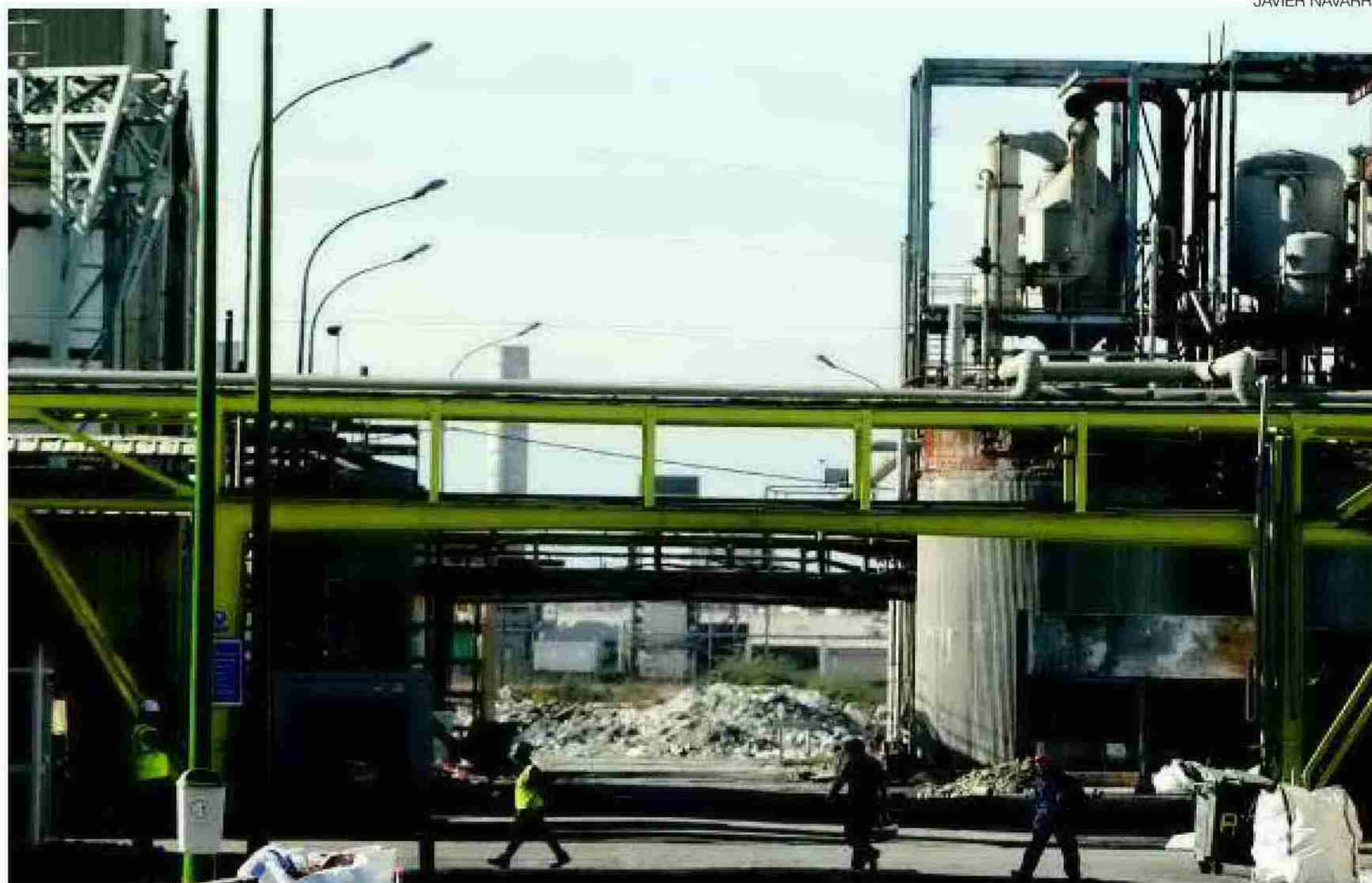
UGT Andalucía

Fecha: 01.10.2012



- **Fertinagro comienza hoy su ERTE**

EL PERIÓDICO DE HUELVA - 12



JAVIER NAVARRO

►► Los 19 empleados que continuarán trabajando carecen de prestación por desempleo.

TIENE UNA DURACIÓN DE SEIS MESES PRORROGABLES A NUEVE

Fertinagro comienza hoy su ERTE

► Sólo un total de 19 trabajadores se mantendrán en planta

EL PERIÓDICO
redaccion@elperiodicodehuelva.es
ALMONTE

A partir de hoy, los trabajadores de Fertinagro Sur comienzan el expediente de regulación de empleo temporal (ERTE) que tiene una duración de seis meses pero que podrá prorrogarse hasta los nuevos. Con esta nueva medida, sólo se mantienen en la planta un total de 19 empleados.

El expediente ya fue presentado ante la Autoridad Laboral de Huelva y a la empresa "no le cons-

ta nada en contra del mismo", por lo que mantiene que los trabajadores afectados por el ERTE no acudan a su puesto desde este lunes, día 1, fecha en la que entrará en vigor. En esta misma línea se ha manifestado también el secretario general de la Fitag-Huelva, Luciano Gómez, quien ha destacado que al ser un expediente que se ha llevado a cabo "de mutuo acuerdo" entre la empresa y los sindicatos es poco probable que la autoridad laboral se pronuncie.

La compañía han recordado que la asamblea de los trabajadores de Fertinagro respaldó por unanimidad la propuesta de ERTE, y el entendimiento con la que se acordó entre las partes el documento.

La propuesta planteada por Fertinagro Sur contempla una duración para el expediente de 180 días, prorrogables otros tres meses. El ERTE afectará a 24 de los 43 empleados con los que cuenta la planta en la actualidad.

El resto, 19, puesto que carecen de prestación por desempleo al haberla agotado con anterioridad, permanecerán en la fábrica realizando tareas de conservación, limpieza y puesta a punto de las máquinas. La compañía se hará cargo de las cotizaciones a la Seguridad de estos trabajadores. En el caso de aquellos que durante la duración del ERTE agoten su prestación por desempleo, volverán a ser contratados por Fertinagro Sur.



Comisiones Obreras CCOO



- PORTADA EL PERIÓDICO DE HUELVA

EL PERIÓDICO DE HUELVA - 1



- Canal Sur unifica contenidos desde hoy

EL PERIÓDICO DE HUELVA - 19



- Cabos sueltos

EL PERIÓDICO DE HUELVA - 48



- Canal Sur y Canal Sur 2 emiten los mismos contenidos desde hoy

HUELVA INFORMACIÓN - 45

1€ LUNES
1 DE OCTUBRE DE 2012CALLE JESÚS DE LA PASIÓN
Nº9 LOCAL 2. TEL 959 28 04 55NÚMERO: 338
www.elperiodicodehuelva.es

el Periódico ^{lu. 1} de Huelva

ENTREGÓ EL VIDEO CON LOS ABUSOS DE SU HIJO A SU NIETA**HUELVA**
► Pág. 5

Denunciado por su propia madre

El acusado fue detenido en la urbanización donde reside su madre**Tenía ya una denuncia por maltrato a su progenitora****Tras ser** detenido creyó que la denuncia había sido puesta por su exmujer

BALANCE TRAS UN MES

La subida del IVA no se refleja en los precios

► La mayoría de los negocios de la capital han asumido el incremento del tipo impositivo para no perder clientela y hacer más aguda la crisis económica

TEMA DEL LUNES

► Páginas 2-3



ALBERTO DÍAZ

EL PARQUE MORET RECUPERA LA ACTIVIDAD. Una vez finalizada la época estival, espacios de la ciudad como el Parque Moret vuelven a cobrar vida. Los fines de semana, el pulmón verde de la capital se llena de barbacoas como la de la imagen. **HUELVA** ► Páginas 14-15

EL SÉPTIMO DE LA LISTA OCUPARÁ SU LUGAR

Dimite el tercer concejal del PP en Nerva en menos de seis meses

► Se trata de la cuarta renuncia de un miembro popular en la Cuenca Minera desde la puesta en marcha de los recortes de Rajoy

HUELVA ► Página 11

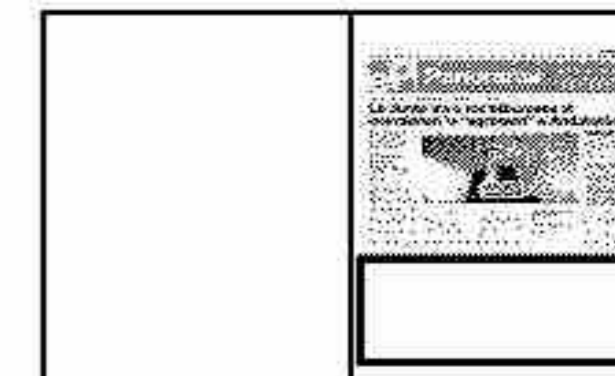
EL AZOTE DE LA NATURALEZA

Tres personas permanecen desaparecidas tras el temporal

El sureste español trata de volver a la normalidad tras los trágicos sucesos del fin de semana en el que han muerto diez ciudadanos**SOCIEDAD** Página 25

NUESTRAS PROMOCIONES

Sartenes de cerámica
Cocina sana y ecológicaPrecio del mercado ~~120€~~lote de **4 sartenes** **39€**
Sin cartilla



HACE ACCESIBLE SU PROGRAMACIÓN PARA PERSONAS CON DISCAPACIDAD

Canal Sur unifica contenidos desde hoy

► Los trabajadores han convocado paros parciales para luchar contra los recortes

EL PERIÓDICO
HUELVA

Canal Sur Televisión y Canal Sur 2 compartirán por vez primera desde hoy una única parrilla de temporada, si bien el segundo canal tendrá una programación totalmente accesible, mediante subtítulos, interpretación a lengua de signos y audiodescripción, en el caso de las películas para atender la demanda de los colectivos

de personas con discapacidad sensorial, además de comportar una importante reducción de costes.

Por otra parte, este mismo lunes el Comité Intercentros de RTVA ha convocado paros parciales de 12,00 a 15,00 horas, "en una jornada de lucha contra los recortes y los despidos", en la que "se pretende la no emisión del telediario del mediodía", según ha informado el delegado sindical de CCOO en la RTVA, Antonio Muñoz.

Además, los trabajadores de Canal Sur, ante la supresión de la programación de Canal Sur 2, han elaborado un ejemplo de parrilla alternativa a la emisión de la pro-

gramación simultáneamente en los dos canales "con coste cero"

gramación simultáneamente en los dos canales, un ejemplo que económicamente "tiene los mismos efectos que se supone tendrían la supresión de la programación que propone la dirección, es decir, coste externo cero", informan en un comunicado. Esta programación se basa principalmente en la "optimización" de sus recursos propios, sus trabajadores y sus medios técnicos, dando más protagonismo a la información y, principalmente, a la red de centros de la RTVA que cubre todo el territorio andaluz, y que pueden ofrecer una información más cercana a la ciudadanía de calidad.

De otro lado, durante la presentación el pasado viernes en Sevilla de la temporada 2012/2013, el director general de la RTVA, Pablo Carrasco, destacó que "ni en España ni en ningún país del mundo, el 100% de los contenidos es accesible a personas con discapacidad", mientras que el delegado

territorial de la ONCE en Andalucía, Patricio Cárceles, aseguró que ahora la cadena pública "colma una aspiración histórica de nuestro colectivo".

La nueva parrilla de programación Canal Sur Televisión y Canal Sur 2 pretende "aunar la mayor calidad", así como la "optimización" de medios y recursos. Una oferta que persigue que ambos canales sigan siendo "un referente esencial" para los andaluces, con una programación cercana, con contenidos de proximidad, con los informativos como eje esencial y al servicio de los andaluces. Además, la nueva parrilla estacional de Canal Sur Televisión y Canal Sur 2 presenta, como principales novedades, la incorporación de nuevos espacios divulgativos e informativos como 'Pido la palabra', 'Tiene arreglo', que tendrá versión nocturna en horario prime time o 'Éste es mi pueblo. ≡





o fueron por el mero hecho de ser demócratas, de ser republicanos, de ser socialistas, de ser comunistas o de ser masones. Al PP le asusta que pueda por fin conocerse la verdad oculta desde julio de 1936 hasta nuestros días. Los hijos o nietos de aquellos verdugos de antaño prefieren el silencio, la opacidad y el olvido.

Pilar Bardem «odiada con insidia y con saña por políticos y periodistas populares» dijo ayer en Madrid, durante el acto reivindicativo de la Comisión de la Verdad, lo siguiente: «No puede ser que se reconozca a los caídos por Dios y por España y se olvide a los otros no sé si caídos por Dios, pero desde luego por España». El Gobierno de José Luis Rodríguez Zapatero puso en marcha

Cabos sueltos

¿Y los caídos rojos? ¡Pues que se jodan!



Sopena

la Ley de la Memoria Histórica. Pero no pudo rematar la jugada. La derecha pechó por todos los frentes: judicial, mediático, increparla y bloquearla. Montó todo género de protestas contra esa Ley. La mayoría de jefes de la Iglesia hizo lo mismo que el PP. Muchos de los caídos por Dios y por España acabaron siendo beatificados por el Papa en el Vaticano. ¿Y los caídos rojos? Pues que se jodan. En la Puerta del Sol, entre ovaciones y jaleo por miles de ciudadanos, habló este sábado Baltasar Garzón, el juez caído y pisoteado por pretender investigar a las víctimas del Castillo de España por la Gracia de Dios. Lo juzgaron como si fuera un delincuente.

Se ha convertido de hecho en un exiliado. ¿A quién se le ocurre, por otra parte, escudriñar judicialmen-

te a los integrantes populares de la trama Gurtel? Garzón está pagando muy caro su conije judicial y democrático. Pero no se rinde ante los inquisidores de Génova. Garzón ayer les lanzó otro desafío érico: «Las víctimas me han enseñado que no se puede construir el futuro sobre cientos de miles de cadáveres».

Carlos Jiménez Villarejo, exfiscal anticorrupción y siempre clarividente, dijo en voz alta y clara las verdades del barquero: «Los magistrados del Supremo comenzaron su acometida en 2009, aliados con la extrema derecha española, al admitir la querrela de Manos Limpias, y después, de la mano de los más importantes responsables de la trama corrupta, continuaron hasta su condena en febrero de este año, 2012».

Ignacio Fernández Toxo, líder de CC.OO., puso el dedo en la llaga: «Quiéren reducirnos al silencio... ¡Vieven los tiempos de las mayorías silenciosas, volvemos a la dictadura amordazadora del franquismo (...). Mariano Rajoy, culpable máximo del deterioro de la democracia, es el hombre que avaló muchísimas manifestaciones de la derecha contra el Gobierno socialista, bajo la coartada de las víctimas del terrorismo etarra y a costa del ahorro o de las bodas gays. El otro día, Rajoy, el presidente del Gobierno conservador tuvo la cara dura de llamar a las mayorías silenciosas». Más o menos, como el Generalísimo, al que le gustaba, más que nada, la paz de los cementerios, el silencio de los muertos y el de los cadáveres en las cunetas o desaparecidos.



Canal Sur y Canal Sur 2 emiten los mismos contenidos desde hoy

El Comité Intercentros de RTVA ha convocado paros parciales contra los recortes y despidos

Redacción

Canal Sur y Canal Sur 2 comparten hoy por vez primera una única parrilla, aunque el segundo canal tendrá una programación totalmente accesible, mediante subtítulos, interpretación a lengua de signos y audiodescripción, en el caso de las películas para atender la demanda de personas con discapacidad sensorial, además de comportar una importante reducción de costes.

Por otra parte, hoy mismo el Comité Intercentros de RTVA ha convocado paros parciales desde el mediodía hasta las tres de la tarde, "en una jornada de lucha contra los recortes y los despidos" en la que "se pretende la no emisión del telediario del mediodía", según ha informado el delegado sindical de Comisiones Obreras en la RTVA, Antonio Muñoz.

Los trabajadores de Canal Sur, ante la supresión de la programación de Canal Sur 2, han elaborado un ejemplo de parrilla alternativa a la emisión de la programación simultáneamente en los dos canales, un ejemplo que econó-



Pablo Carrasco, director de la RTVA.

micamente "tiene los mismos efectos que se supone tendrían la supresión de la programación que propone la dirección, es decir, coste externo cero", informan en un comunicado. Esta programación se basa principalmente en la "optimización" de recursos, trabajadores y medios técnicos, dando más protagonismo a la información y a la red de centros de la RTVA que cubre todo el territorio andaluz y que puede ofrecer una información de calidad más cercana a la ciudadanía.

Durante la presentación el pasado viernes en Sevilla de la temporada 2012/13, el director general de la RTVA, Pablo Carrasco, destacó que las nuevas parrillas de Canal Sur y Canal Sur 2 pretenden "aunar la mayor calidad" así como la "optimización" de medios y recursos.



Laboral



- **Fertinagro comienza a aplicar hoy un ERTE de seis meses**

HUELVA INFORMACIÓN - 8



- **Hoy es vuestro día**

HUELVA INFORMACIÓN - 8



- **"No vengo a enfrentarme con nadie, vengo a trabajar por los ciudadanos"**

VIVA (HUELVA) - 6

Fertinagro comienza a aplicar hoy un ERTE de seis meses

El Expediente de Regulación Temporal de Empleo afecta a 24 de sus 42 trabajadores • Tendrá una duración de seis meses



Planta de Fertinagro en la capital onubense.

ALBERTO DOMÍNGUEZ

Efe / HUELVA

El Grupo Térvilis comienza a aplicar hoy un Expediente de Regulación Temporal de Empleo (ERTE) para su planta de producción de Fertilizantes de Fertinagro en el Polo Químico onubense que afectará a 24 de sus 42 trabajadores y tendrá una duración de seis meses.

Fuentes de la empresa han recordado que la propuesta planteada por Fertinagro Sur fue consensuada con los sindicatos y respaldada por los trabajadores, y además de los seis meses ya planteados, se estudia una posible

prórroga de otros tres meses.

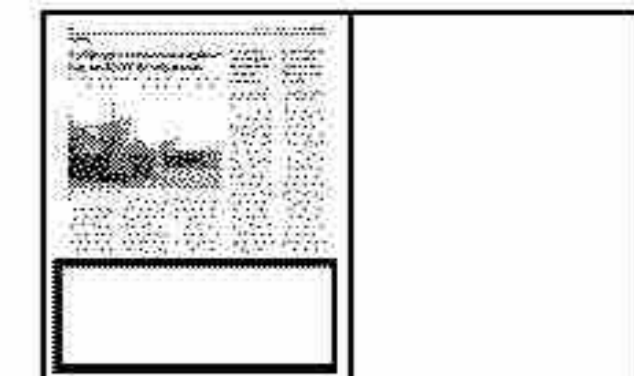
La empresa ha aclarado que los 19 trabajadores no afectados por el ERTE han agotado con anterioridad su prestación por desempleo, de modo que permanecerán en la fábrica realizando tareas de conservación, limpieza y puesta a punto de las máquinas, con lo que el expediente comenzará, en principio, con la continuidad sin suspensión de los contratos de 19 de los 44 trabajadores afectados.

El Grupo Térvilis, que ha cumplido su compromiso de recolocar a toda la antigua plantilla de Nilefós, ha encontrado problemas

inesperadas en la puesta a punto de la fábrica, que han dificultado conseguir la especificidad de los productos que tenía previsto obtener en la primera fase del proyecto, y se ha visto obligado a presentar un Expediente de Regulación Temporal de Empleo.

La compañía ha concretado, en este punto, que se hará cargo de las cotizaciones a la Seguridad Social de estos trabajadores y en el caso de aquellos que durante la duración del ERTE agoten su prestación por desempleo, volverán a ser contratados por Fertinagro Sur.





TRIBUNA

Hoy es vuestro día

Antonio Jesús Aguilar Orgaz

Presidente de Fundación Gerón



HOY, 1 de octubre, se conmemora en todo el mundo el Día Internacional de las Personas Mayores. La sobredosis de actualidad y de noticias alrededor de la coyuntura económica y política que vivimos provocará quizás que esta fecha pase de manera casi desapercibida para el resto de la población y muchos medios de comunicación.

Pero hoy, y siempre claro está, es necesario llamar la atención y aler-

tar sobre la situación que vive un sector de población, que como el resto de estratos de la sociedad—pero en este caso con unas peculiaridades especiales—, está siendo azotado gravemente por este contexto de crisis económica y austeridad.

El año 2012 fue declarado el Año Europeo del Envejecimiento Activo con la idea de promover que los mayores sigan ejerciendo un papel protagonista en la sociedad y que tengan una vida lo más satisfactoria y saludable posible. Pues bien, estos objetivos han quedado mermados y paralizados por la crisis debido, en buena medida, a que las personas mayores están asumiendo un nuevo papel en la escala jerárquica de la familia. Y es que, según datos de la última encuesta del Imserso el 20%

de las personas mayores ayuda económicamente a sus hijos, el 50% cuida de sus nietos diariamente y el 65% tiene pensiones entre los 300 y 900 euros.

Cifras estas que no muestran sino una pérdida en la calidad de vida cuando se llega a una edad avanzada, y lo que es peor, que se traduce en un aumento de las patologías como la ansiedad o la depresión y que contribuyen a reducir por no decir suprimir, la participación social y actividad de éstos en la sociedad.

Esta situación se torna aún más grave cuando hablamos de personas mayores dependientes y que necesitan de cuidados profesionales. Desde la experiencia que nos da la gestión de casi una treintena de centros de mayores (la mayoría

en Andalucía), podemos concluir que la problemática económica está llevando a muchas familias a sacar a sus mayores dependientes de la residencia: en unos casos por no poder costear con sus propios recursos la plaza privada y en otros, que tenían la plaza concertada con alguna administración, para percibir la prestación económica de cuidados en el entorno del hogar ya que necesitan esa liquidez al estar en situación de desempleo. El resultado se traduce en una mayor confrontación en las familias, una sobrecarga de los cuidadores y en definitiva, en que el mayor queda con unos cuidados más precarios al no estar en manos de profesionales.

En definitiva, hoy es un día para reflexionar hacia dónde vamos y

para que la sociedad, la política y las instituciones públicas empiecen a buscar soluciones para que todos tengamos las mismas oportunidades a la hora de envejecer activamente y de forma digna.

Somos nosotros, el resto, los que debemos alzar la voz por aquellas personas que tienen reducidas sus capacidades por el paso de los años pero que cuentan con un valor intangible, la experiencia de una vida. No podemos mirar a otro lado y debemos incentivar unos cuidados humanizados y llenos de cariño, acompañándolos tanto en el domicilio familiar como en las residencias.

Por todos estos motivos y muchos más, a ti que eres mayor, y a ti que también lo serás, mis felicitaciones. Hoy es vuestro día



Entrevista

José Fiscal López**Delegado del Gobierno de la Junta de Andalucía en Huelva**

Es joven, pero con largo recorrido en tareas políticas. Años de trabajo como concejal en el Ayuntamiento de la capital acabaron llevándolo a ocupar cargos de relevancia en la anterior legislatura andaluza en la Consejería de Medio Ambiente. Ahora recalca en Huelva otra vez

para coordinar de los trabajos del Gobierno regional en la provincia onubense, pero también para hacerse cargo de las tareas de Presidencia, Igualdad, Justicia Interior, Administración Local y Relaciones Institucionales y Hacienda.

“No vengo a enfrentarme con nadie, vengo a trabajar por los ciudadanos”

Juan Diego Morales Arroyo
HUELVA

Lleva dos meses de encuentros con los representantes de otras administraciones, institucionales y con colectivos de Huelva, porque así conoce de primera mano la realidad con la que debe lidiar. Y en esa tarea, hace un hueco a Viva Huelva para, en la sede de la calle Sanlúcar de Barrameda, valorar el momento presente y el futuro de la provincia.

Iba a comenzar con otra pregunta, pero hablando con una persona mayor de que le iba a entrevistar a usted como delegado del Gobierno andaluz en Huelva, me preguntó ¿y ese cargo qué es y qué funciones tiene? Así, que si le parece, es lo primero que deberíamos aclarar

—El delegado del Gobierno andaluz es la representación máxima del Gobierno de la Junta de Andalucía en la provincia. Como su nombre indica, es el cargo en el que recaen las competencias del Gobierno andaluz en la provincia de la manera siguiente: coordina al resto de delegados del Gobierno, que con la remodelación que ha habido de la estructura del Gobierno en las provincias se ha reducido a cinco, algunos representan a varias consejerías y otros a una sola, el delegado coordina a todo ese equipo de Gobierno y además es el que tiene la representación del Gobierno, es su cara y su voz en la provincia y directamente tiene las competencias en Presidencia e Igualdad, Justicia e Interior, Administración Local y Relaciones Institucionales y Hacienda. Esto no había pasado hasta ahora, no había tantas competencias agrupadas en la figura del delegado, en términos prácticos es eso, y en términos teóricos, es la cara y la voz de la Junta en la provincia.

Ser la cara supone que se lleva uno lo bueno y también lo malo...

—Toda responsabilidad, como casi todo en la vida, tiene una parte amable y otra menos, pero aquí se está para trabajar, para desempeñar lo que acarrea el cargo, para llevar a cabo las políticas del Gobierno de la Junta de Andalucía en la provincia, y si ello me ocasiona alguna bofetada, nada, yo tengo las espaldas anchas.

“

La prioridad de la Junta de Andalucía en Huelva es la creación de empleo, que es el primer problema que sufren los onubenses

Huelva es una provincia con un futuro esplendoroso porque tiene una diversidad de sectores con potencial económico



José Fiscal, en la Delegación del Gobierno de la Junta de Andalucía, antes de iniciar la charla con Viva Huelva. JOTADÉ

Llegar a un cargo político en momentos de dificultad es todo un reto...

—Desempeñar un cargo de este tipo es un reto en sí mismo en cualquier circunstancia, desempeñarlo en unos momentos en que todos conocemos la crisis económica tan importante en la que estamos sumidos pues es un doble reto, si se quiere, a mí no me asusta, cuando se me propuso sabía que la situación era la que era, y en estos primeros casi dos meses no me estoy encontrando nada más que lo que me imaginaba y sabía.

¿Qué prioridades se ha planteado?

—La prioridad de la Junta de Andalucía en Huelva, Sevilla, Cádiz, en toda la comunidad, es la creación de empleo, es el principal problema con diferencia que sufren los andaluces y toda la tarea de gobierno

va ir encaminada a la creación de empleo y por tanto, a la salida de la crisis de la mejor manera posible, es verdad que depende de muchos factores, que desde luego no depende sólo de la Delegación del Gobierno, ni siquiera de la Junta de Andalucía de manera exclusiva, sino del Gobierno de los empresarios de los trabajadores, de la ciudadanía, de la coyuntura internacional, pero los principales esfuerzos que va a hacer la Junta de Andalucía en la provincia sin ninguna duda van a ir destinados a la creación de empleo.

Han sido unas primeras semanas de encuentros con administraciones, instituciones, agentes sociales... ¿Significa que de esta tenemos que salir entre todos?

—Se puede ver de esa manera, efectivamente, parece obligado que una figura co-

mo la que yo desempeño en este momento tenga al inicio de la legislatura contacto con las instituciones que son importantes en la provincia, también para la creación de empleo, y para lo que hablábamos antes, intentar salir de la crisis, parece razonable que nos veamos con todos y compartamos la visión que tienen de la realidad pero efectivamente, somos conscientes de que de la crisis será difícil salir si no es entre todo, es una crisis que afecta a todo, por tanto, entre todos tendremos que salir; es verdad, que algunos más que otros, es decir, los que menos tienen, la clase trabajadora, están sufriendo la crisis de manera más virulenta aunque, desde luego, afecta a todos los sectores de la sociedad: el sector empresarial, la función pública, a todos los sectores, pero es justo reconocer que los que tradicional-



El delegado ha mantenido numerosas reuniones con instituciones y colectivos. JOTADÉ

mente tienen más dificultades, cuando estas se agravan, como es el caso, pues lo sufren más y estoy convencido de que tenemos que trabajar todo para salir de la crisis.

Se antoja complicado porque desde donde viene todo el dinero público es de un Gobierno central que no sabemos dónde le queda que recortar ya...

—Efectivamente, con las medidas de recortes indiscriminados que ha tomado el Gobierno central en los escasos ocho o nueve meses que lleva en el poder es difícil que salgamos de la crisis, además, a los hechos me remito: hoy estamos peor que hace un año en todos los sentidos, de momento no podemos decir que estas medidas estén teniendo un efecto positivo, además de efectivamente, a comunidades como la andaluza, producirle una asfixia importante, si ya con muchos de los recortes, discrepamos, también hay que recordar que a comunidades como la andaluza esta asfixia económica es más virulenta que a otras comunidades que tienen peores datos económicos que la andaluz, sin embargo a nosotros se nos exige más. Por tanto se nos pone en más dificultades, no obstante, con el trabajo de todos yo confío en que estos mejores y seamos capaces de verle la luz.

Huelva resiste mejor por sus posibilidades como provincia con unos recursos: agricultura, industria, turismo.

—Huelva es una provincia con un futuro esplendoroso porque tiene lo que creo que cabe exigirle a un territorio que pretenda tener un futuro esperanzador, que es una diversidad de sectores que yo creo que tienen un potencial económico muy relevante, y aquí se dan hay agricultura, industria, turismo, servicios, todos a potenciar, y a fomentar y mejorar, pero ahí están, no podemos decir que somos una provincia que viva casi exclusivamente de un sector, por tanto eso está ahí y en cuanto empiecen los tiempos a mejorar creo que va a ir la cosa bien, ahora bien, en cuanto a que esté soportando la crisis mejor que otros sitios o no, yo creo que estamos en la media de los índices de desempleo, del entorno en el que nos movemos, lo que sí tendría es una mirada optimista hacia el futuro porque es en estos momentos en los que hay que forjar ese futuro y poner entre todos lo mejor de nosotros mismos para que salgamos de la mejor manera posible de la crisis, porque de la crisis se sale, pero hay que hacerlo de la mejor manera y todos juntos.

Cerrazón de caminar hacia un posible estado más federal, desaparición de las ELAS, sometimiento de las comunidades autónomas y ahora a por los municipios de menos de 20.000 habitantes. ¿El PP quiere una España a su medida o es que simplemente no

“

Con los recortes sin discriminar que ha tomado el Gobierno central es difícil que salgamos de la crisis

Hemos dejado de contratar a unos 300 docentes interinos, pero si dependiera del Partido Popular hubieran sido más de 700

FUNCIONARIOS Las relaciones con un colectivo vapuleado por los recortes de Madrid

“Andalucía se ha plantado y recortamos menos”

HUELVA | Los recortes a los empleados públicos dan que hablar. Están, por así decirlo, que echan chispas y ponen el foco en Madrid, pero también en la Junta.

¿Es un conflicto que va para largo o se va a solucionar?

—Confío en que no empeore. Nosotros, en este sentido, es verdad que muchos de los recortes, la mayoría, y desde luego, los más importantes que ha adoptado la Junta están motivados por imposiciones del Gobierno central y no es echar balones fuera, permítame que tire de tópico, es así, tan así que en Andalucía son bastante menos virulentos que en otras comunidades, porque Andalucía se ha plantado y ha trazado un par de fronteras que no vamos a cruzar en ningún caso. Por ejemplo, la Educación. El grueso de la parte que de social tiene, se mantiene, los niños no notan que haya habido recortes, es verdad que se ha dejado de contratar a un número importante de profesores interinos, pero no me voy a cansar de repetir que si hubiese sido por el Gobierno central hubiese recortado un 60% más. Hemos dejado de contratar en Huelva 300 maestros, el Gobierno central quería que dejáramos de contratar a 700, creí-



El delegado trató una diversidad de temas para Viva Huelva. JOTADÉ

amos que de no contratar a lo que nos pedía el Gobierno central, se hubiese resentido la Educación, con esto y con el esfuerzo que están haciendo los funcionarios de educación, hemos sido capaces de tener un inicio de curso muy tranquilo pese a que a alguno le hubiese gustado lo contrario y desde luego se debe en mucha medida a la responsabilidad y el trabajo de los docentes, y no lo digo por alegrarle los oídos.

Otros funcionarios: unas declaraciones sobre la posibilidad de

que sobren por el consejero y el futuro de la Ciudad de la Justicia han creado polémica recientemente...

—El propio consejero aclaró su manifestación y se refería la posible eliminación de juzgados y partidos judiciales, y lo que conlleva, él mismo aclaró que no sobran funcionarios, otra cosa es que quizás haya que organizar de otra manera, todo es mejorable, y en cuanto a la ciudad de la Justicia ratifico lo que dijo en el sentido de que en la actual coyuntura económica la Ciudad de la Jus-

ticia no es viable, pero no lo es y ni siquiera los representantes de la judicatura lo planteaban porque son conscientes y perfectos conocedores de la realidad y saben que ahora mismo no puede ser. Ahora bien, la Junta empezó solicitar los terrenos en 2006 y el Ayuntamiento ha tardado cinco años en decir que están a disposición, que la Junta considera que son suficientes y son aptos para construirla, pero no están todavía en los bienes de la Junta porque no se ha firmado el convenio y el Ayuntamiento no ha tomado la iniciativa para que se haga; el Consejo de Gobierno ha dicho que son adecuados, pero claro, eso sucedió el año pasado con lo más importante de la crisis encima, si esto hubiese ocurrido en otro momento anterior que hubiese sido lo normal, 2008 ó 2009 si me apura, hubiésemos tenido otra coyuntura económica y desde luego esta explicación no se podría dar hubiésemos tenido los terrenos en un momento en que la economía hubiese permitido empezar la construcción, por cierto, terrenos que no están urbanizados ni tienen una estructura mínima, por lo que tampoco se podría comenzar a construir nada aunque los tuviéramos y tuviésemos la caja llena.

sabe por donde tirar?

—Esta y otras medidas, la inmensa mayoría, sobre todo las importantes, efectivamente, no estaban en el programa del Partido que sostiene al gobierno central, yo no sé si las van tomando sobre la marcha o si las tenían pensadas pero no lo dijeron, no lo sé, lo que sí sé es que hace en torno a seis o siete años, con una situación yo diría que ni parecida a la que vivimos actualmente en cuanto a la tensión territorial, Cataluña, etc, etc, ... el PP montó una campaña de España se rompe que parecía que esto iba a saltar por los aires de un momento a otro, sin embargo ahora, no se dice nada, yo creo que no se rompe, pero desde luego con mucho menos entonces parecía que esto iba a estallar de un momento a otro. El Gobierno central y el partido que lo sustenta allá ellos, lo que yo pienso está bien, pero lo importante es lo que piensan los ciudadanos, y los ciudadanos parece que piensan, por lo menos muchos de ellos, y muchos de los votantes del Partido Popular, se han sentido engañados porque o no se les dijo lo que iban a hacer o se les dijo que iban a hacer una cosa y han hecho la contrario, o sea, que se

dan las dos circunstancias,.

¿Cómo son las relaciones con otras administraciones, Subdelegación del Gobierno, Diputación, Ayuntamiento...?

—En cuanto a la Subdelegación del Gobierno he tenido varios encuentros con el subdelegado, muy positivos y cordiales, hemos coincidido en varios actos y él me ha mostrado la máxima disposición para los asuntos en los que tengamos que ce, pues para desde la máxima lealtad trabajar junto, yo a él y también, como por otra parte estamos obligados, la Diputación exactamente lo mismo, y bueno, con el Ayuntamiento, salvo alguna coincidencia en algún acto, ahí han acabado los encuentros, pero desde luego aspiro a que también con el Ayuntamiento de Huelva podamos tener muchos más encuentros que desencuentros, yo no tengo aspiración a venir a enfrentarme con nadie, vengo a trabajar por los ciudadanos, y para ello, todas las administraciones son importantes, faltaría más el Ayuntamiento de Huelva, no me quiero olvidar del Puerto que también me he visto con su presidenta, administración que hace muchísi-

mo por la ciudad de Huelva y su entorno y más que va a hacer.

¿Qué me puede decir de cuestiones pendientes como los puentes a Punta Umbría y el edificio del Banco de España?

—Los puentes a Punta Umbría, con la actual coyuntura económica, hay que olvidarse de ellos, no vamos a engañar a la gente, ahora mismo es inviable económicamente embarcarse en un proyecto de este tipo; el Banco de España, es algo que sigue estando en la agenda, sé que llevamos mucho tiempo esperando, pero el Banco de España es un proyecto de recuperación de un espacio en el centro de la capital con unas posibilidades tremendas, que sigue siendo prioritario para nosotros.

Para terminar, se anuncia un otoño caliente, no sé como se prepara para recibirlo...

—Pues creo que las previsiones no son de un otoño caliente, sino de un otoño, un invierno y la primavera, pero desde la máxima responsabilidad, con la máxima ilusión y dispuesto a enfrentarlo para lo que venga, y a trabajar para que lo que venga sea lo mejor. ■

Sindicalismo



- **Dimite el cuarto concejal del PP en la Cuenca tras las medidas de Rajoy**

EL PERIÓDICO DE HUELVA - 11



- **El cine pervive, pese a todo, en San Sebastián**

EL PERIÓDICO DE HUELVA - 16

LA RENUNCIA DEL EDIL NERVENSE, QUE ALEGA «MOTIVOS PERSONALES», SE HARÁ EFECTIVA EN EL PRÓXIMO PLENO

Dimite el cuarto concejal del PP en la Cuenca tras las medidas de Rajoy

► Miguel Ángel Flores es el tercer representante de Nerva que renuncia

► El portavoz de Campofrío ya dejó el cargo por el «abuso» del Gobierno

VÍCTOR PINEDA
redaccion@elperiodicodehuelva.es
HUELVA

La Cuenca Minera de Riotinto asiste en los últimos seis meses a una renuncia continuada de concejales del Partido Popular. Desde el pasado mes de marzo, ya han sido cuatro los representantes del PP en la comarca que han renunciado a un acta de concejal, lo que supone una cuarta parte de los ediles que obtuvo esta fuerza política en la comarca tras las pasadas elecciones municipales de 2011.

Se da la circunstancia de que ninguna de estas renunciaciones se han producido con anterioridad a las primeras medidas del Gobierno de Mariano Rajoy, como los recortes sociales o la subida del IRPF. Pese a que la nueva Legislatura Municipal comenzó en junio de 2011, todas las dimisiones se han producido con posterioridad a la

aprobación de las primeras medidas polémicas del Ejecutivo central, que provocaron un fuerte rechazo de los sindicatos.

La última dimisión se ha producido hace unos días. El concejal del PP de Nerva Miguel Ángel Flores presentó su renuncia en el Ayuntamiento, que será ratificada en el próximo Pleno municipal. El edil 'popular' alega motivos personales, pero en el ámbito privado admite que renuncia al cargo por su desacuerdo con las medidas que lleva a cabo el Gobierno central de su mismo partido, según aseguran fuentes consultadas por este periódico.

Esta dimisión se produce más de dos meses después de la renuncia del portavoz del grupo municipal del PP en el Ayuntamiento de la vecina localidad de Campofrío, Ignacio Joaquín López Manzano, el tercer representante 'popular' de la Cuenca que renunciaba al cargo. López Manzano, que presentó su renuncia el pasado mes de julio, admitió que su dimisión se debía a que está en desacuerdo con las medidas tomadas por el presidente Rajoy, a las que calificó de "bastante abusivas". El exedil del PP, que también se dio de baja del partido tras trece años de militancia, señaló que dejaba por ello su grupo municipal pero que continuaría siendo concejal no adscrito para "seguir trabajar por el interés" de la localidad.

Al margen del caso de Campofrío,



►► El PP ha visto cómo cuatro concejales de la Cuenca dejan su cargo tras las medidas de Mariano Rajoy.

El PP de la Cuenca ha visto cómo renuncian a su acta de concejal hasta cuatro representantes, una cuarta parte de los que obtuvo en las elecciones

la nueva dimisión del concejal nervense es la tercera renuncia de un representante del PP que se produce en esta localidad. La primera dimisión se produjo hace unos seis meses. La edil Mariana Negrete dejó su acta cuando llevaba ocho meses en el cargo y tras conocerse las primeras medidas duras del Gobierno de su partido.

A partir de aquí fue cuando se sucedieron las renunciaciones. Negrete debía ser sustituida por la número cinco de la lista, Sara Martín, aunque esta candidata también renunció al cargo ante la junta electoral

de zona, por lo que fue sustituida por Iván Martín, el número seis.

Por último, hace unos días presentó su renuncia el tercero de Nerva, donde el PP tiene cuatro concejales. Los tres alegan motivos personales, aunque en el ámbito privado admiten que se debe a su disconformidad con las medidas de Rajoy, según las mismas fuentes. Además se da la circunstancia de que el PP está en la oposición, no en el equipo de gobierno, lo que no requiere ni un tiempo ni una actividad que sea incompatible con la vida laboral.

ALBERTO DÍAZ



El cine pervive, pese a todo, en San Sebastián

El prestigioso Festival de Cine de San Sebastián clausuró ayer su 60ª edición con la concesión de la Concha de Oro a *En la casa*, del francés François Ozon, una delicada, sensible, intelectual inmersión en el mundo de la pareja, sin olvidar en su palmarés a los brillantes filmes españoles *Blancanieves*, de Pablo Berger, y *El artista y la modelo*, de Fernando Trueba. Más allá de los galardones y del glamur que siempre rodea al festival, la edición de este año se ha visto marca-

da por la huelga del miércoles en Euskadi y por el mar de fondo que preside la actualidad de la industria cinematográfica.

Al ya conocido aumento del IVA cultural, un hachazo en toda regla, se suma el previsible cambio en la política de subvenciones estatales a cargo del Instituto de Cinematografía y Artes Visuales, una promesa de ayudas a priori cuando aún se deben las prometidas a las películas ya estrenadas, en un entorno de decrecimiento notable del presupuesto -un 22% menos según el proyecto para el

2013-, que no presagia el cumplimiento de lo prometido. En este panorama, los productores han puesto sobre la mesa el llamado *céntimo audiovisual*, una idea que grava las entradas para que el sector pueda autofinanciarse sin intervención pública. En cualquier caso, San Sebastián pervive. Con altibajos estéticos, con un notable y aplaudido palmarés (al que se añaden los actores José Sacristán y Macarena García), sin olvidar las nubes que acechan el horizonte de la cinematografía española.



Pensiones y Jubilaciones



- **El Ayuntamiento de Almonte tiene 26 millones de euros pendientes de cobro**

HUELVA INFORMACIÓN - 14



- **Cartaya reúne en Amigos a Pareja-Obregón y Falete**

HUELVA INFORMACIÓN - 18

El Ayuntamiento de Almonte tiene 26 millones de euros pendientes de cobro

La auditoría municipal desvela que los convenios urbanísticos firmados no se han cobrado y la deuda alcanza los 7 millones • Las sanciones urbanísticas impuestas a los vecinos llegan a los 8 millones

Carlos López / ALMONTE

El Ayuntamiento almonteño finiquitaría su mastodóntica deuda en el hipotético caso de que pudiera convertir en efectivo los 26 millones de euros que tiene pendientes de cobro. Siete de ellos corresponden a convenios urbanísticos firmados en tiempos de bonanza y del boom inmobiliario, un dato que refrenda que se apostó la viabilidad económica de la institución a una sola carta.

En paralelo, ocho millones de euros corresponden a sanciones urbanísticas, la mayor parte de ellas ligadas a las construcciones en zona rústica y para cuyo problema se ha optado por saldar la situación con un cambio en el Plan General de Ordenación Urbana que permitirá rebajar ostensiblemente la sanciones, una medida que fue aprobada por unanimidad recientemente.

La auditoría económica realizada por D' Aleph para la institución local asegura que la mejora en el cobro de los tributos debe ser uno de los ejes fundamentales para virar la espiral de déficit, dado que en la última década los



Zona de El Porretal, afectada por las sanciones urbanísticas cursadas por el Consistorio.

José Carlos Curto
Concejal de Economía

“ La actual estructura de la plantilla no es operativa, crea duplicidades y no facilita el trabajo

gastos si se ejecutaban en función de los presupuestos, si bien no así los ingresos que los sostendrían. Para corregir esta situación, la auditoría propone un grueso de medidas con los que lograr un superávit en las cuentas públicas de 4,4 millones de euros por ejercicio que permitan absorber las deudas.

En clave laboral, la auditoría propone un redimensionamiento de la plantilla y mejorar la organización de los recursos humanos a efectos de “incrementar la eficiencia, reducir el personal y generar ahorro”. Precisamente el concejal de Economía y Hacienda, José Carlos Curto, reconoció que la estructura de la plantilla no es especialmente operativa y no se encuentra jerarquizada de forma óptima, creando duplicidades de trabajo que, en muchos casos,

El turismo es un diamante en bruto pero tiene la oferta fragmentada

Uno de los elementos donde el Ayuntamiento tiene un diamante en bruto es en materia turística. Sin embargo, la enorme oferta y recursos de los que dispone el municipio, lejos de complementarse, han constreñido y fragmentado la oferta, de ahí que sea necesario agrupar la marca Almonte de cara a obtener una visión integrada. El objetivo es que fuera de las fronteras regionales El Rocío, Doñana, Matalascañas se perciban claramente como un elemento indivisible del núcleo matriz, en vez seguir fomentando esta especie de dispersión de la oferta. La auditora D' Aleph propone también abrir nuevas vías de ingreso “fomentando las colaboraciones público privadas” en eventos

culturales y religiosos de primer nivel como la Venida de la Virgen, la Saca de las Yeguas o la Romería de Pentecostés. El estudio subraya su sorpresa por el desconocimiento de los turoperadores de infraestructuras deportivas como el campo de golf Dunas de Doñana. A pesar de ello el objetivo del equipo de gobierno es poder desembarazarse del complejo alegando para ello que la compra por parte de la institución no se ajustó a ley. D' Aleph dibuja un escenario dantesco si no se adoptan acciones que corrijan el brutal endeudamiento de las cuentas locales. En este sentido especifican que en el corto plazo las entidades de crédito se resistirían a financiar la tesorería municipal.

tiran por la borda los esfuerzos y buen hacer de los funcionarios. Sin embargo, Curto matiza que existen líneas rojas que no serán traspasadas como una reducción del capítulo de personal ya que, aunque los gastos sobrepasan de forma holgada al de resto de Ayuntamientos de España (que ya de por sí se encuentran atomizadas), no cabe olvidar que “contamos con tres núcleos de población” y la prioridad es que “no se vean resentidos los servicios que se prestan al ciudadano.

Los 537,33 euros que de media paga cada almonteño anualmente en personal son “perfectamente asumibles si, en contrapartida, logramos incrementar los niveles de recaudación al 80% y a un 60% en multas”, tal como propone la auditoría. Sólo por sendos conceptos la institución lograría ingresos extras por valor de 8.464.347 euros.

Para entender la dimensión de las cifras basta citar que estos

nuevos fondos duplicarían el presupuesto total de municipios vecinos como Rociana del Condado o Bonares. Aun así, la institución ya ha reducido el personal de confianza y respalda la propuesta de reducir los gastos de asesoramiento de presidencia y urbanismo en un 40%.

No será la única. D' Aleph apunta a que se podría reducir el consumo eléctrico tanto en la vía pública como en los equipamientos municipales que “pueden generar en el medio plazo un ahorro aproximado del 40% sobre el coste del suministro eléctrico”, lo que se traduciría en un ahorro de 454.000 euros anuales. Aun así, Curto subrayado que el equipo de gobierno ha encargado una auditoría de eficiencia energética que ofrecerá una radiografía aun más certera y fidedigna a la hora de reorientar las políticas energéticas, a la vez que criticó que “durante décadas no se abogase por medidas de ahorro que podrían haber brindado mayores recursos para la institución y que no tendrían contrapartidas”.

Otras medidas ya han sido puestas en marcha por el ejecutivo local como la eliminación del plan de pensiones, que generará un ahorro de 577.670 euros, el incremento de las tasas y precios públicos a partir del Índice de Precios al Consumo (IPC), 306.180 euros; concentración de las compras y mejora de condiciones en las contrataciones, 394.000; o disolución de empresas municipales, 133.500 euros.

Para alcanzar estos objetivos de recaudación la auditoría aboga por un “replanteamiento profundo de la organización de los servicios implicados: Rentas, Patrimonio e Intervención”, así como una mejora del control de la recaudación.

En paralelo, como contención del gasto se defiende una “renegociación de los grandes contratos y concesiones”. Pero quizás lo más importante es que determinados servicios que se encuentran externalizados podrían ser asumibles por el propio Ayuntamiento gracias a una nutrida plantilla de personal sin cualificación que ofrece, en contrapartida, una enorme flexibilidad para asumir nuevas cargas de trabajo. Así lo argumenta Yarima Torres, gerente de Organización y Gestión de administraciones públicas de D' Aleph.



Arturo Pareja-Obregón tocando el piano ante la mirada de José Manuel Soto.

ALBERTO DOMÍNGUEZ.

Cartaya reúne en 'Amigos' a Pareja-Obregón y Falete

El Centro Cultural acoge este espectáculo, que contará con José Manuel Soto, Rafa Serna, Macarena Giráldez y Casto Domínguez

● CONCIERTO

Arturo Pareja-Obregón interpretará, el 11 de octubre en Cartaya, temas de su último trabajo discográfico

Jordi Landero / CARTAYA

El compositor sevillano Arturo Pareja-Obregón, afincado en El Rompido e hijo adoptivo de Cartaya junto con el resto de su familia, ofrece en el teatro del Centro Cultural de la Villa de Cartaya los temas de su último trabajo titulado *Amigos*, el próximo jueves, 11 de octubre a partir de las 22:00.

Rodeado de artistas de la talla de José Manuel Soto, Rafa Serna, Macarena Giráldez (segunda en la última edición de *Se llama copla*) y Casto Domínguez, Pareja-Obregón interpretará en Cartaya parte de los temas del disco que grabó el pasado mes de junio, arropado por el público sevillano del Teatro Lope de Vega y rodeado de "mi gente", como apunta el propio Arturo. Como colofón, el concierto contará al final con el arte del polifacético Falete, que colaborará de forma especial en este espectáculo, y que junto con el resto de artistas convertirán al



Falete en una de sus actuaciones.

mismo en una propuesta de mucha calidad que hará que los asistentes disfruten de un espectáculo musical único.

El artista comenzó en el mes de junio una gira de conciertos que le han llevado a distintos puntos de la provincia de Huelva, pasando por Punta Umbría, Cortegana

o Valverde del Camino, entre otros, que llega a su fin en Cartaya, lugar elegido por el artista para cerrar su gira por el especial cariño y apego que siente por este municipio costero. Todo ello hará que sea un concierto inolvidable para el público del teatro del Centro Cultural de la Villa.

Las entradas pueden adquirirse ya por 12 euros en el patio de butacas, y por 10 euros el primer y segundo anfiteatro, en el Centro Cultural de la Villa, o bien llamando al 959 393 760. También estarán disponibles en el stand que el Área de Cultura instalará en el pabellón de exposiciones durante la celebración de la Feria de Octubre, que tendrá lugar entre el 3 y el 7 de octubre.

Del mismo modo se pondrán a la venta en dicho stand las entradas del VII Festival de Teatro de Otoño de Cartaya, que con *El Brujo* como artista estelar, se celebrará también en la localidad todos los viernes entre los días 9 y 31 de noviembre. La hora de inicio de los espectáculos siempre será la misma, las 21:00, y los poseedores del Carné Cultural de Cartaya, Carné Joven o de Pensionista, disfrutarán de un descuento especial del 50%.

Tercera Edad



- La dependencia entra en la UCI

HUELVA INFORMACIÓN - 21

La dependencia entra en la UCI

Los beneficiarios de la ley caen en septiembre a números de enero, iniciándose un declive que se agudizará en los próximos meses • Los recortes presupuestarios del Gobierno y la apatía de la Junta condenan al sistema

Antonio Fuentes / SEVILLA

En estado reservado. Está es el pronóstico que administraciones, instituciones y agentes sociales y económicos del sector dan a ley de dependencia. Los recortes presupuestarios del Gobierno central y la apatía de la Junta de Andalucía, que no reacciona ni jurídica ni económicamente a diferencia de otros ámbitos, auguran una evolución crítica. Las ayudas se seguirán otorgando, pero en menor cuantía y calidad. Las prestaciones económicas (recortadas) prevalecerán sobre los servicios. Cinco años después del inicio de la ley, la crisis comienza a demoler lo que fue denominado como el cuarto pilar del Estado de bienestar.

Septiembre supone un punto de inflexión, la grieta que descubre el impacto. Los beneficiarios de las ayudas han descendido a niveles de enero. No existe tasa de reposición, es decir, los que fallecen no son sustituidos por nuevos dependientes, pese a la cuantiosa lista de espera de personas que tienen reconocido el derecho y aún no perciben la ayuda; éstos pertenecen al limbo de la dependencia.

En la comunidad, a 1 de septiembre, 258.198 andaluces tienen reconocido el derecho, de los 381.757 a los que los técnicos ya han valorado y dado un dictamen. De ellos, sólo 194.794 reciben una ayuda. El número es similar que a principios de año (194.877) y 1.200 menos que en junio.

¿Está el sistema en coma? José Luis Rocha, secretario general de Calidad y Modernización de la Consejería de Salud y Bienestar Social, admite una "ralentización" en la tramitación de ayudas por el "shock administrativo" que atribuye a los cambios normativos aprobados por el Gobierno desde diciembre. Reconoce otros factores "internos", provocados por el cambio de competencias tras las elecciones andaluzas, la tardanza en la elección de delegados provinciales o el verano para explicar lo que funcionarios de la Agencia de Servicios Sociales y Dependencia describen como un "atasco": los técnicos aprueban los PIA (Programas Individuales de Atención), pero éstos no pasan de las delegaciones provinciales. Los expedientes se guardan en un cajón. No entran dependientes nuevos desde hace meses. No hay dinero.

Rocha confía en que se normalice la situación, pero advierte: lo que viene no es favorable. El responsable en la Junta no sólo no prevé una recuperación, sino que espera una caída progresiva en el

EL IMPACTO ECONÓMICO DE LAS MEDIDAS DEL GOBIERNO

Autonomías

Entre la supresión del nivel acordado, las entregas por el nivel mínimo y la supresión de las cotizaciones a la Seguridad Social por los cuidadores, Andalucía deja de recibir del Estado unos 139 millones este año. La Junta sí ahorra por la reducción de un 15% en las pagas (unos 29,3 millones) y la eliminación de la retroactividad (otros 55,1).

Usuarios

Quienes reciben una paga corren con su cotización en un 85% hasta final de año y en la totalidad a partir de 2013. El Gobierno elimina la posibilidad de compatibilizar más de una ayuda (no se conoce cuántos beneficiarios tienen más de una, pero no son muchos) y ha disminuido las intensidades horarias máximas de los servicios, como medidas de ahorro.

Consecuencias

La Asociación de directores y gerentes en servicios sociales prevé el cierre de empresas (residencias y servicios de proximidad, como ayuda a domicilio), pérdida de empleos, descensos en la recaudación pública y regreso del dependiente al refugio familiar ante la imposibilidad de éstas de costear los servicios.



Una anciana y su cuidadora reposan en un banco.

BELÉN VARGAS

número de dependientes atendidos. "Estos números que vemos ahora irán disminuyendo, sin duda", repasa los últimos datos publicados por el Imsero.

¿Motivos? Como todo en la actualidad, de índole económico. En Andalucía la aplicación de esta ley en los últimos años rebasó de largo los mil millones de euros. La aportación del Gobierno apenas llegó a un tercio. El Ejecutivo de Mariano Rajoy ha recortado en

los fondos destinados a las comunidades sobre un 20% y a los usuarios (recorte de un 15% en la paga económica, baja en las cotizaciones a la Seguridad Social, incompatibilidad de tener más de una prestación,...).

La Junta, anuncia Rocha, no tiene intención de paliar esta merma, de sufragar casi en exclusiva la aplicación de la ley. No es cuestión única de Salud; no hay hasta el momento apuesta política

de la Junta, pese a que la dependencia fue uno de los estándares en campaña de los actuales dirigentes, la raya roja de las políticas sociales. Así que la consigna es mantenerse, sobrevivir, ya con eso sería un "milagro".

"No podemos, estamos atados de pies y manos, tenemos un objetivo de déficit que cumplir", subraya Rocha. Ahora toca la supervivencia a la espera de una reanimación sin fecha.

Las políticas de dependencia las gestiona la Consejería de Salud tras la desaparición de Igualdad y Bienestar Social. El objetivo de los nuevos gestores es implantar el modelo del Servicio Andaluz de Salud (SAS). Hablan de revisión y planificación, de "evaluación de la calidad", *benchmarking* (comparación y clasificación de los servicios) o "eliminación de la variabilidad", conceptos populares en la gestión sanitaria y que pasarían por aumentar la "eficiencia" para reducir los costes.

Habrán decisiones polémicas, sobre todo, por lo que respecta a los gestores de las residencias y centros concertados. "El coste-plaza con las aportaciones actuales es inviable. Van a tener que hacer ajustes muy notables", avanza Rocha.

Se mantiene la filosofía de la Junta de no "institucionalizar" a los dependientes ingresándolos en centros. "Hay pocos dependientes en residencias e intentaremos que sean menos", subraya Rocha.

194.794

PERCEPTORES DE UNA AYUDA

Más de 60.000 andaluces pertenecen al 'limbo' de la dependencia al reconocerse su derecho pero estar sin ayuda

¿Alternativa? Preferentemente, la prestación económica, la paga (entre 500 y 300 euros al mes). Sin los complejos de los anteriores gestores, que pese a la mirada de soslayo la convirtieron en la ayuda favorita (110.841 de los 194.794 beneficiarios, el 56,9%), Rocha desafía a debatir por qué no es una opción adecuada, e incluso sugiere que presiones de las residencias provocaron que la paga se recogiese en la ley como una ayuda "excepcional".

El espíritu de la norma fue que los familiares (el 95%, mujeres) no fuesen dependientes del dependiente y, si no había posibilidad de darle un servicio (ayuda a domicilio, residencias, centros de día,...), tuviesen una paga cotizando a la Seguridad Social. Las administraciones se abonaron a esta fórmula cómoda y barata, aunque la fórmula tampoco desembocó en la agilidad de un sistema que se ha caracterizado por amplias demoras desde la solicitud de la ayuda.

La paga por lo tanto tomará carta de naturaleza en un nuevo modelo, de supervivencia, para un paciente maltrecho, con problemas de inanición presupuestaria y en riesgo de colapso.

Transporte-Movilidad

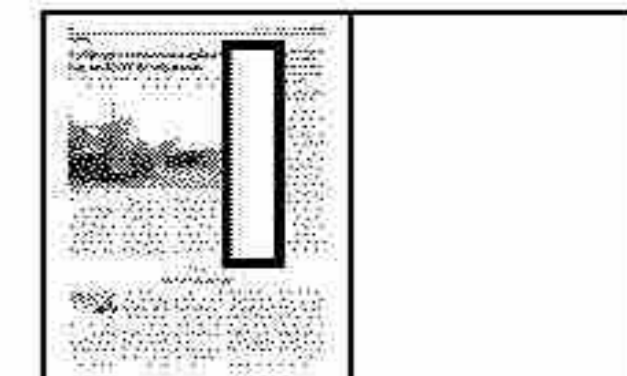


- **El Consorcio de Transporte Metropolitano inicia su andadura**

HUELVA INFORMACIÓN - 8

- **PUBLICIDAD renfe**

HUELVA INFORMACIÓN - 38



El Consorcio de Transporte Metropolitano inicia su andadura

La puesta en marcha del billete único en el sistema tarifario supondrá un ahorro del 26%

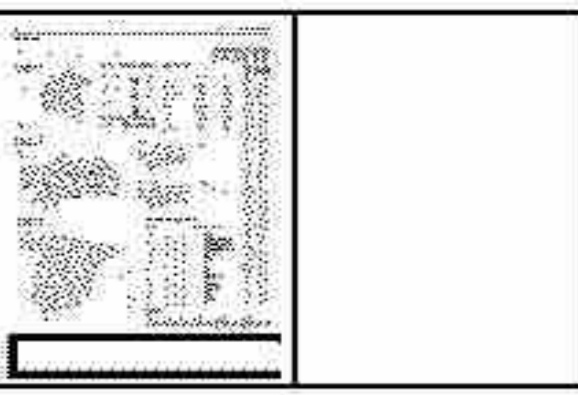
E.P. / HUELVA

El Consorcio de Transporte Metropolitano Costa de Huelva entra en funcionamiento definitivamente hoy y supondrá un ahorro del 26% sobre las tarifas actuales. Tal y como señaló en rueda de prensa el delegado de la Junta de Andalucía en Huelva, José Fiscal, está "muy ilusionado" con poder dar este servicio a los ciudadanos porque en el resto de las provincias andaluzas ya está implantado, indicando además que espera que suponga "una mejora en la movilidad de gran parte de la provincia".

Para ello, se implantará un billete único en un sistema tarifario integrado que supone un ahorro del 26% sobre las tarifas actuales. Así, en esta primera fase se implantará el sistema tarifario integrado en los autobuses metropolitanos interurbanos y después se podrá usar la tarjeta del Consorcio en los autobuses urbanos de Huelva.

La rebaja beneficiará a 400.000 habitantes, más del 76% de la provincia, de las localidades de Aljaraque, Almonte, Ayamonte, Beas, Bollullos Par del Condado, Bonares, Cartaya, Gibraleón, Hinojos, Isla Cristina, Lepe, Lucena del Puerto, Moguer, Palos de la Frontera, Punta Umbría, Rociana del Condado, San Bartolomé de la Torre, San Juan del Puerto, Trigueros y Villablanca.





Alvia Huelva-Madrid
en 3h 40'



www.renfe.com
902 320 320



Universidad



- Nos estamos cansando

HUELVA INFORMACIÓN - 6



- Catorce obras onubenses compiten hoy por el XIX Premio de Arquitectura

HUELVA INFORMACIÓN - 10



- LO MEJOR DE HOY

HUELVA INFORMACIÓN - 17



- Convocatorias

HUELVA INFORMACIÓN - 18

LA TRIBUNA

Nos estamos cansando



Miguel Ángel Núñez Paz

Profesor titular en Derecho Penal y Criminología de la Universidad de Huelva

La verdad es que nos equivocamos si nos quedamos con lo anecdótico del problema planteado en nuestro herido país durante estas últimas fechas. Muchas veces nos da por seguir ciegos, algunas creo que por interés del que reproduce las noticias o de sus guías y otras porque nos atrapa más el morbo que la esencia.

Lo que mis interesados ojos han ido presenciando responde a cómo una parte más que representativa de la calle, del pueblo español se ha levantado y dicho *basta*, cómo una gran cantidad de gente en cuyo espíritu muchos nos sentimos reflejados —aunque jamás en acciones de violentos— están suplicando desolados por una catarsis, por una nueva *transición*, al modo del anhelado advenimiento de la democracia; por algo que nos ofrezca un poco de esperanza en este mar de desamparo que parece no tener final, y que nos permita enjuagar las partes más indecorosas de administraciones e instituciones políticas y financieras.

No podemos permanecer hieráticos, impertérritos, no podemos girar la cabeza o levantar los hombros para decir que no está pasando nada. No podemos pedirle a la sociedad cansada y carente de expectativas de futuro que se calle y continúe aguantando sin más. Debemos observar con visión crítica y concluir que algo está sucediendo en nuestra casa y que ocurre como consecuencia de problemas que son nuestros, de desafortunadas e incluso criminales gestiones que hemos obviado durante demasiado tiempo. Debemos actuar para poder mirar hacia adelante. La razón no la ostenta siempre quien más sereno aparenta permanecer, quien no exterioriza su desencanto; probablemente muchos no lo muestran aún estando descontentos, pero eso no le resta valor y calidad a las muestras de decepción de cuantos deciden salir a la calle portando un meritorio espíritu de resistencia, negándose a seguir siendo meros mo-

No podemos permanecer hieráticos, impertérritos, no podemos girar la cabeza o levantar los hombros para decir que no está pasando nada



Debe retornarse a la senda del compromiso aunque ello conlleve ahora una época de caminar por el desierto

nigotes en manos de una clase política, financiera y corporativa cuando menos en entredicho.

Sólo los pueblos que han combatido, han crecido y han progresado, y en ningún caso utilizo el término *combate* como sinónimo de violencia sino de pasión, ímpetu y presión social e intelectual.

La situación, disparada por una coyuntura económica que a muchos niega trabajo y pan, es verdaderamente merecedora de un análisis sociológico y político que permita mejorar la trayectoria de nuestra gestión. Debemos mirar con prudencia y con sosiego, sí, y descartar cualquier forma de fanatismo, pero eso no significa cerrar los ojos y “aguantar el chaparrón”, no somos ovejas, somos discernimiento y somos alma. Por supuesto que podemos y debemos quejarnos, es un ejercicio de responsabilidad con nuestras familias y de compromiso con nuestra gente, con nuestro país; y este ejercicio comienza exigiendo débitos a quienes —por voluntad popular (sí, por el “contrato social” que explica el origen y propósito del Estado y de los derechos humanos en términos de Rousseau)— personifican las instituciones. Ha llegado la hora de reclamarles que velen por su pueblo efectiva y verdaderamente o que se marchen y habiliten las fórmulas para que acceda quien, estando preparado, desee hacerlo con responsabilidad.

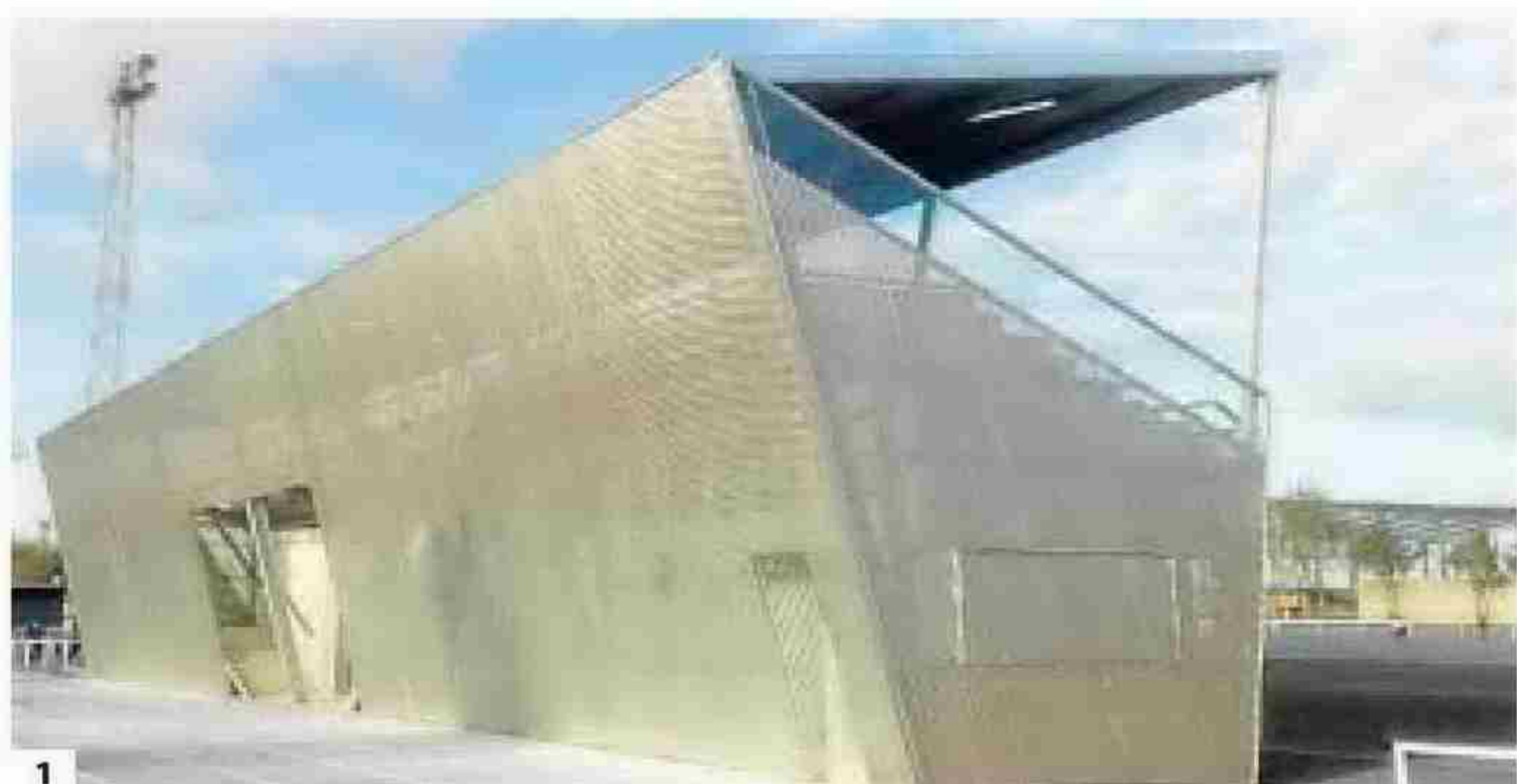
Lo que estamos observando es un requerimiento social para que concluya el tiempo del cinismo, de la desvergüenza, de la hipocresía y del tedioso discurso demagógico en el que se ha convertido la común estrategia política últimamente, tan alejada de las ilusiones del pueblo. Y digo las ilusiones, no las demandas, que estas últimas pueden manipularse u *orientarse* arbitrariamente; los sueños y las esperanzas, no.

Debe retornarse a la senda del compromiso aunque ello conlleve ahora una época de caminar por el desierto. Se conseguirá si lo reclamamos, si lo exigimos, si algunos ceden y si se compromete a líderes que generen confianza y devuelvan grandes dosis de la misma a quienes en el transcurso de estas últimas décadas se vieron obligados a perderla mientras observaban irresponsabilidad e incapacidad; y es que nos estamos cansando de milongas que esconden la progresiva prosperidad, arbitraria e injusta sólo de unos cuantos.

LA CONSTRUCCIÓN DEL PAISAJE PROVINCIAL

UN 'TRAVELLING' POR LAS COMARCAS

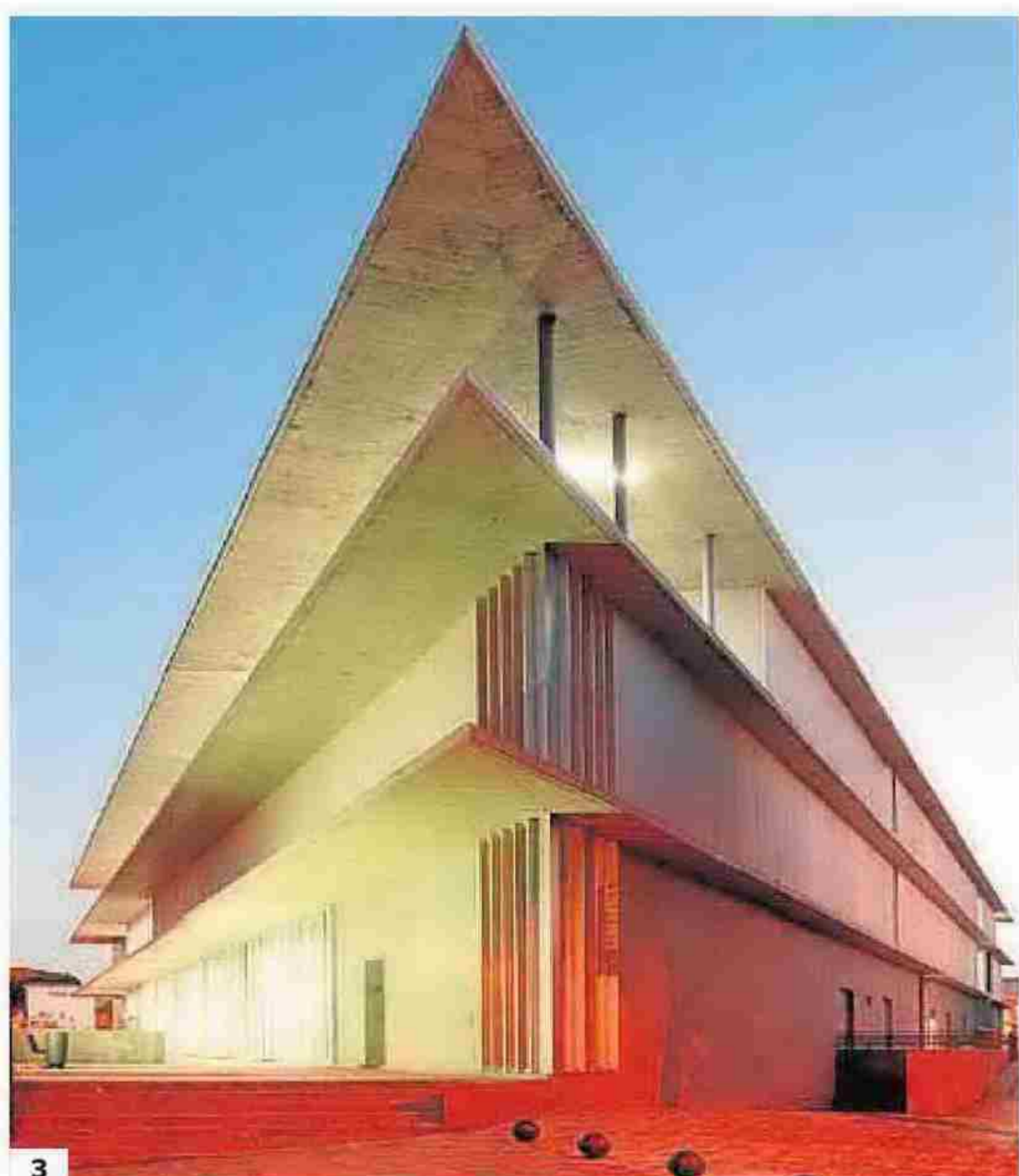
El programa que el COAH ha preparado para esta semana incluye visitas guiadas por Huelva, Aracena, Almonte y Ayamonte



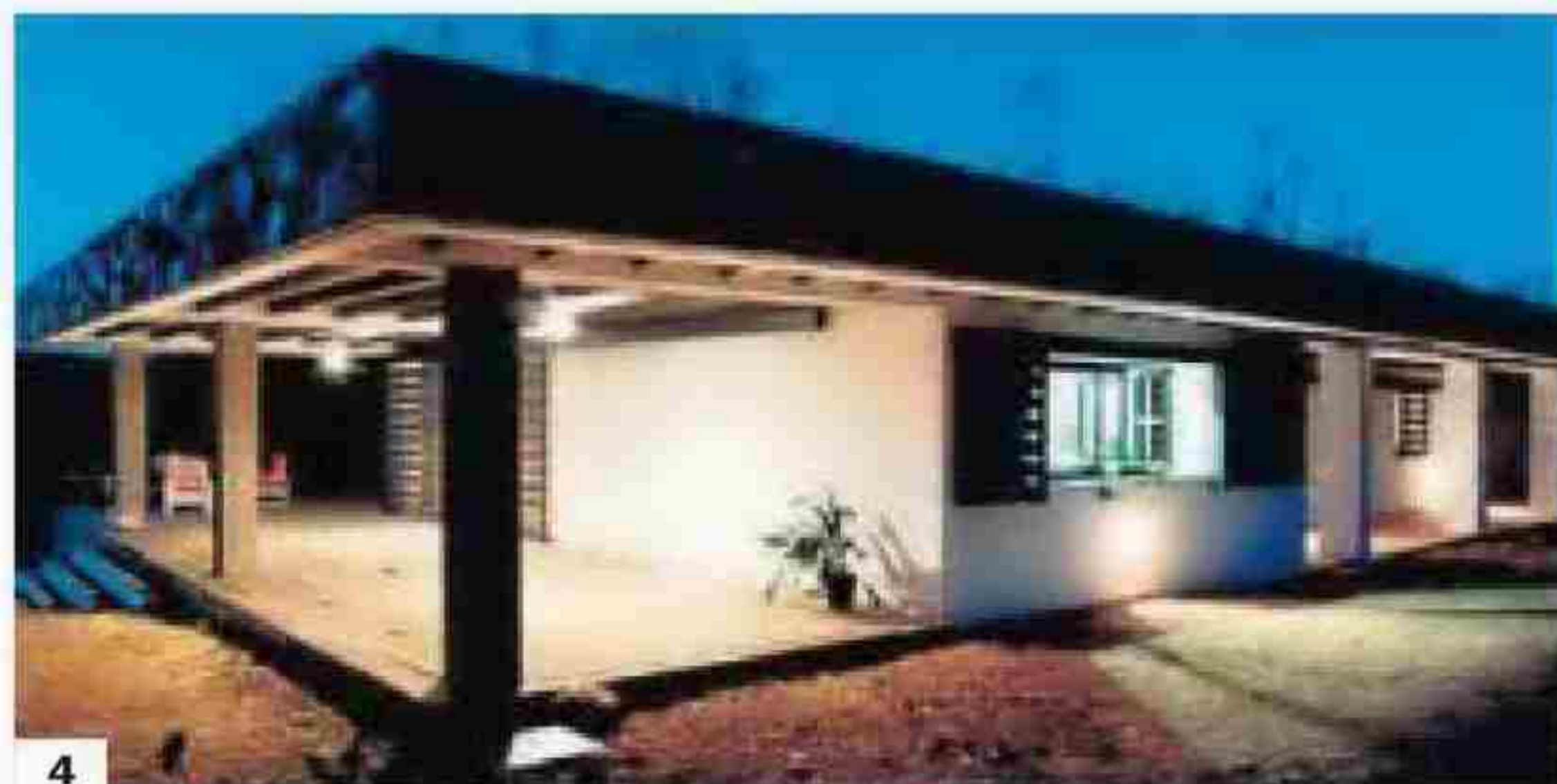
1



2



3



4



5

Catorce obras onubenses compiten hoy por el XIX Premio de Arquitectura

El COAH abre así el programa de la I Semana de la Arquitectura de Huelva, que incluye también un concurso de dibujo infantil

Inma Gallego / HUELVA

Llega el tributo a la música callada de las ciudades. La I Semana de la Arquitectura de Huelva arranca hoy con el programa de actividades organizado por el Colegio Oficial de Arquitectos bajo el lema *Llévate la Arquitectura de calle*. Además de presentar las distintas visitas guiadas que se van a realizar a lo largo y ancho de la provincia, uno de los actos inaugurales tendrá lugar esta tarde con la entrega del XIX Premio de Arquitectura y exposición de las obras finalistas en la sede del COAH en la calle Puerto de la capital.

Catorce obras han sido nominadas para este reconocimiento: el graderío con dotación de vestua-

rios en el polideportivo de San Juan del Puerto, de Samuel Fortes y Juan Francisco Gil; una vivienda unifamiliar en Aljaraque, de José Álvarez Checa; la reforma de la biblioteca municipal de Valverde, de Antonio Constantino Romero; una vivienda unifamiliar en Beas, de Juan Manuel Becerril; un centro de atención infantil temprana en Valverde, de Juan Alfonso Asuero; un edificio dotacional de Punta Umbría, de José Álvarez Checa, Francisco Javier Palma y Natividad López; y la 'Casa Valdegrosa' en Valverde, de Francisco Marqués Vilaplana. Asimismo compiten en esta selección la rehabilitación de vivienda unifamiliar en Cortegana, de Susana López; la casa 'La Joya' en Huelva,

de Fernando Prieto; un centro de educación infantil en la capital, de Ángel Díez y Alberto Toscano; y el Centro Municipal de Formación de Aljaraque, de Fernando Barón, igualmente nominado en esta decimonovena edición por la Escuela Municipal de Música y Danza de este mismo municipio. Completan los finalistas 22 viviendas adosadas y garaje en San Juan, de Victoria Martín; y una vivienda unifamiliar en Aljaraque, de Elena Mañas.

En ediciones anteriores se han hecho con el premio Ismael Domínguez, Rubén Solís, Antonio José Lara y Antonio Trillo, del estudio sevillano Escala Abierta, por un centro de educación infantil en Isla Cristina (2011); José Álvarez Che-



6

HOMENAJE A UN ICONO DEL MOVIMIENTO MODERNO

El viernes se impondrá una placa de distinción internacional a la estación de servicio que Alejandro Herrero legó a la capital onubense en los años cincuenta.



1. Graderío con vestuarios en el polideportivo de San Juan, de Samuel Fortes y Juan Francisco Gil 2. Vivienda unifamiliar en Aljaraque, de José Álvarez Checa. 3. Edificio dotacional de Punta Umbría, de José Álvarez Checa, Francisco Javier Palma y Natividad Gómez. 4. Rehabilitación de vivienda unifamiliar en Cortegana, de Susana López. 5. Centro Municipal de Formación de Aljaraque, de Fernando Barón. 6. 'Casa Valdegrosa' en Valverde, de Francisco Marqués Vilaplana. 7. Centro de atención infantil temprana en Valverde, de Juan Alfonso Asuero. 8. Vivienda unifamiliar en Beas, de Juan Manuel Becerril. 9. Centro de educación infantil en la capital, de Ángel Díez y Alberto Toscano. 10. Casa 'La Joya' en Huelva, de Fernando Prieto. 11. Escuela Municipal de Música y Danza de Aljaraque, de Fernando Barón. 12. Vivienda unifamiliar en Aljaraque, de Elena Mañas. 13. reforma de la biblioteca municipal de Valverde, de Antonio Constantino Romero. 14. 22 viviendas adosadas y garaje en San Juan, de Victoria Martín.



ca, por las oficinas diseñadas en la avenida Francisco Montenegro (2010); Manuel Ángel Vázquez, por el proyecto de construcción de plaza pública y aparcamientos en la avenida Galaroza (2009); o Antonio Constantino Romero, Salvador Sánchez Romero, Diego Bermejo Castilla, Fernando Arrayás Berrocal y Juan Alfonso Asuero Mantero en 2008 por el Centro de Interpretación de la Cultura Inglesa en Valverde del Camino.

Bajo el decanato de Noemi Sanchís, el COAH impulsa esta I Semana de la Arquitectura con la colaboración de *Huelva Información*, la Diputación Provincial, los ayuntamientos de Huelva, Aracena, Almonte y Ayamonte, la Delegación de Educación, la Autoridad Por-

tuaria, la Universidad de Huelva y la Escuela Técnica Superior de Arquitectura de Sevilla. Hasta el próximo 5 de octubre se desarrollarán diferentes actividades abiertas al público para potenciar un acercamiento y puesta en valor de la arquitectura y el urbanismo de los municipios onubenses.

Así, el COAH ofrece varias rutas por las localidades de Huelva, Aracena, Almonte y Ayamonte, guiadas por un arquitecto. Acercar la arquitectura a los niños es otro de los objetivos fijados por el Colegio, para lo cual se convoca el I Concurso Infantil de Dibujo de Arquitectura Contemporánea de la provincia de Huelva. Los niños participantes, de entre 5 y 12 años, presentarán el dibujo de un edificio de

su comunidad o una parte de él, comenzando así a valorar el diseño del patrimonio arquitectónico contemporáneo.

Otro cometido de este programa será destacar el patrimonio onubense con reconocimiento internacional, imponiendo la placa Docomomo Ibérico 2012 a la estación de servicio de la avenida Alcalde Federico Molina, obra del arquitecto Alejandro Herrero, construida en 1955-57. La fundación Docomomo es una organización creada en 1990 con objetivo de inventariar, divulgar y proteger la Arquitectura del Movimiento Moderno. Docomomo son las siglas de *Documentation and Conservation of Buildings, Sites and Neighborhoods of the Modern Movement*.





LO
MEJOR
DE HOY



1

Concierto de la Orquesta de la UHU en **Huelva**

La Orquesta de la Universidad de Huelva, dirigida por Francisco José Escobar, da un concierto, a las 21:00, en el Palacio de Congresos de la Casa Colón.



2

Galoso trae su 'Naturaleza Viva' a **Bellavista**

La muestra fotográfica *Naturaleza Viva 2012* de Johnny Galoso estará en la sala de exposiciones del edificio de Bellavista hasta el 5 de octubre.



3

La Asociación de Fotografía expone en **Huelva**

La primera exposición de la Asociación Cultural Club Onubense de Fotografía se puede visitar hasta el 6 de octubre en la Casa Colón.



Convocatorias

HUELVA

Las Cocheras del Puerto

La exposición *Tránsito de la luz* del pintor Enrique Romero Santana puede visitarse en horario de 10:30 a 14:00 y de 18:00 a 21:00, de lunes a viernes; y de 10:30 a 14:00, los sábados, hasta el 31 de octubre.

MUSEO**Exposición 'Vidas minadas'**

El fotoperiodista Gervasio Sánchez expone en la sala Siglo XXI del Museo Provincial de Huelva la muestra *Vidas minadas* hasta el 28 de octubre.

Amigos del Museo - El Museo Provincial de Huelva acoge la exposición de fotografías del certamen de la Asociación de Amigos del Museo Onubense.

CASA COLÓN**Exposición 'La Luz'**

La sala Daniel Vázquez Díaz acoge la I Exposición Club Onubense de Fotografía La Luz, en la que participan 61 artistas, hasta el 6 de octubre. Se puede visitar de 10:30 a 14:00 y de 17:30 a 21:00.

UHU**Muestra de grabados**

Las obras del quinto Certamen Ladrús de grabado iberoamericano se pueden visitar en la sala de exposiciones de la UHU (Cantero Cuadrado), de 09:00 a 21:00, hasta el 10 de octubre.

Concierto

La orquesta de la Universidad de Huelva, dirigida por Francisco José Escobar, dará un concierto en el Palacio de Congresos, de la Casa Colón, a las 21.00, el 1 de octubre. La entrada es libre.

AYAMONTE

Muestra José Garcés Orta

La Agrupación de Cofradías y Hermandades de Ayamonte

acoge en su sede una exposición homenaje a José Garcés Orta. Visitas, de lunes a viernes, de 10:00 a 14:00 y de 19:00 a 21:00; hasta el 12 de octubre.

CARTAYA

CENTRO CULTURAL**El Lazarillo de Tormes**

27 de octubre (21:00) La compañía de Rafael Álvarez lleva a escena esta obra con textos de Fernando Fernán Gómez.

MOGUER

CONVENTO

Exposición · TODOS LOS DÍAS El diálogo historia, arte y fe alcanza su máxima expresión en la exposición de pintura moderna de Teresa Peña.

Cenas colombinas · LOS VIERNES

Los visitantes podrán degustar menús elaborados con recetas originales de la época en una velada amenizada con música e historia.

NERVA

Badger Bates

El Museo Vázquez Díaz acoge la exposición *Desde la tierra aborigen de Australia*, de Badger Bates. Se puede visitar hasta el 21 de octubre.

SAN JUAN

Jornadas científicas

9 de octubre (18:00) Comienzan, en el centro sociocultural, las Jornadas Científica-Históricas *El descubrimiento de América y su gestación en los lugares de la provincia de Huelva: un patrimonio para la humanidad*, organizadas por la Asociación de Estudios Iberoamericanos y Colombinos Rábida en colaboración con el Grupo de Investigación HUM-785 de la Universidad de Huelva y el Ayuntamiento de San Juan.

Sanidad



- Los espacios públicos tendrán desfibriladores en menos de un año

HUELVA INFORMACIÓN - 2

● Recursos asistenciales

Los espacios públicos tendrán desfibriladores en menos de un año

Un decreto de la Junta marca las condiciones para su uso en los casos de paradas cardiorrespiratorias • El SAS tiene registrados 13 dispositivos en Huelva pero ya hay 18

Enrique Morán / HUELVA

En poco tiempo nos acostumbraremos a ver unos aparatos que tendrán como cometido nada menos que salvar vidas. A raíz de la publicación en el BOJA de un decreto en febrero de este año, los desfibriladores ocuparán un lugar esencial para atender a una persona que haya sufrido una parada cardiorrespiratoria fuera de un espacio sanitario.

Desde hace unos años, algunos centros deportivos e instalaciones oficiales de la provincia se han provisto de estos dispositivos. Si en el mundo deportivo, el Nuevo Colombino fue el enclave pionero, en el institucional, el Ayuntamiento de Almonte se mostró como la Administración más concienciada.

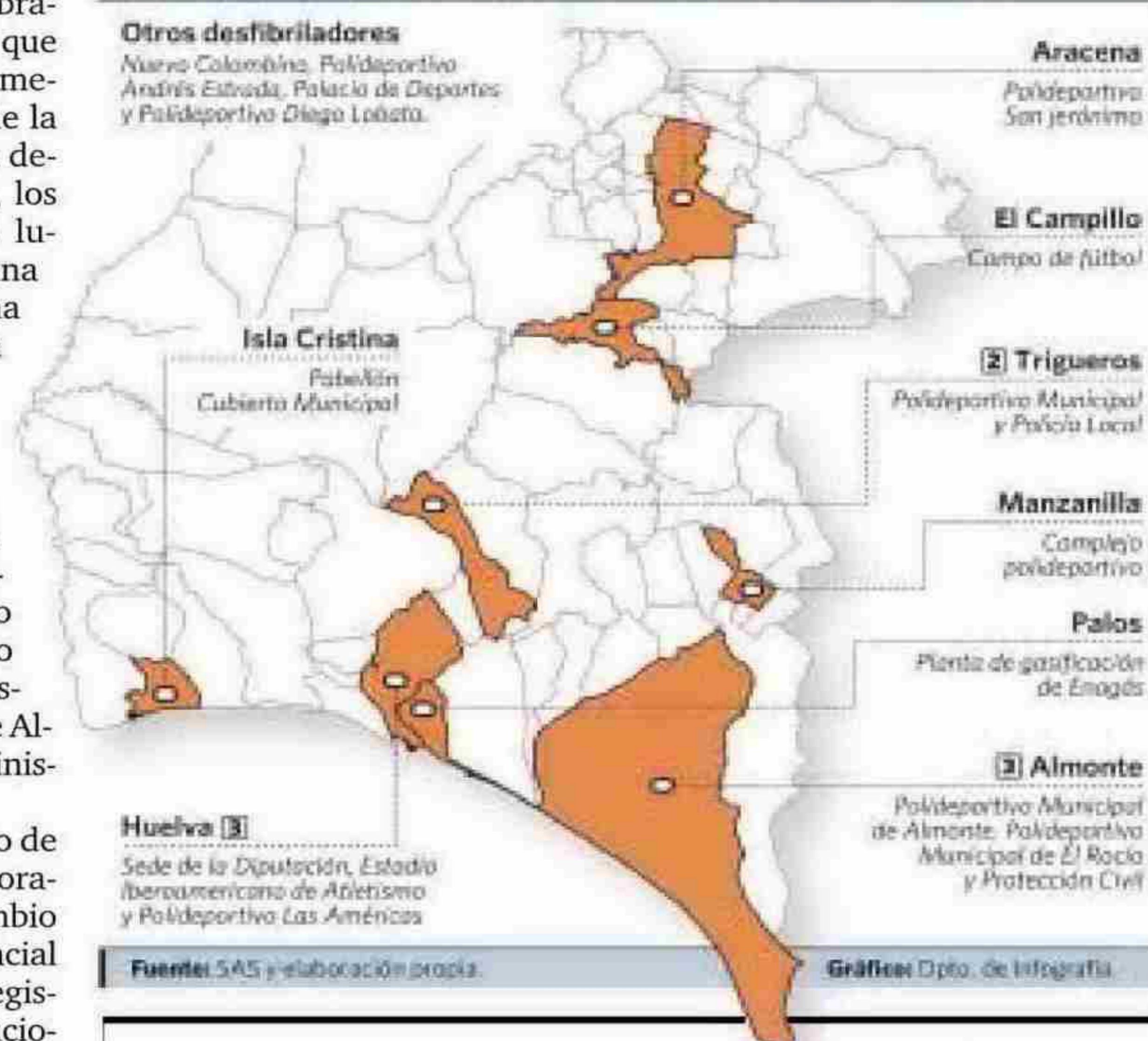
A raíz del Decreto de febrero de la Junta de Andalucía, el panorama va a experimentar un cambio radical. La Delegación Provincial de Salud ya tiene abierto un registro en el que todas las instituciones, organismos y empresas con obligación de disponer de un desfibrilador, deberán figurar. Hasta el momento hay 13 organismos y empresas registrados aunque ya hay más aparatos repartidos por la provincia, llegándose a la cifra de 18, algunos de ellos pendientes de ese registro. A éstos hay que añadir los tres hospitales y todos los centros de salud. Otro sector que avanza en este ámbito es el de los campos de fútbol. La Federación Andaluza ha hecho entrega de desfibriladores a los clubes de Tercera. El plazo para registrarse en Salud concluirá, en todos los casos, en marzo del próximo año.

Desde la Delegación Provincial se recuerda que "estos equipos móviles, fundamentales para evitar muertes por infarto, se emplean en situaciones de parada cardiorrespiratoria para intentar restablecer el ritmo del corazón mientras llegan las emergencias sanitarias".

La norma tiene como principal novedad la disposición obligatoria de estos aparatos fuera del ámbito

Desfibriladores registrados en el SAS

Otros desfibriladores
Nuevo Colombino, Polideportivo
Andrés Estrada, Palacio de Deportes
y Polideportivo Diego Lobato.



Desfibrilador sobre una mesa en las oficinas del polideportivo. JAVIER MOYA

Aracena cuenta con 39 personas formadas para su utilización

Aracena es un ejemplo de lo que se va a comenzar a ver con frecuencia a partir de ahora. Tras la adquisición de un desfibrilador para el polideportivo, se procedió a la preparación de aquellas personas que, a partir de entonces, serían las autorizadas para

su manejo. Según informa Javier Moya, fueron un total de 39 los efectivos que acudieron a un curso impartido por personal del Hospital de Riotinto. En ese grupo están incluidos policías locales, personal de la Cruz Roja, del patronato de Deportes, etcétera.

sanitario en grandes superficies comerciales minoristas, instalaciones de transporte de viajeros, espacios deportivos y establecimientos públicos con aforo igual o superior a las 5.000 personas. Junto a ello, el decreto también regula el manejo de los equipos por parte del personal no facultativo, lo que involucra una preparación previa y acreditada.

La Delegación Provincial de Salud organizó, coincidiendo con la puesta en marcha del decreto, unas jornadas para informar del mismo, que contaron con la asistencia de 70 personas a las que afecta la norma: representantes empresariales, municipales, de entidades de transporte de viajeros, colegios profesionales sanitarios, clubes deportivos, espacios recreativos públicos y de otros colectivos. Jornadas semejantes se han sucedido en otras entidades como la Federación Onubense de Empresarios (FOE).

Respecto a los espacios obligados a la disponibilidad, las grandes superficies minoristas que se incluyen son aquellas con una superficie útil igual o superior a 2.500 metros cuadrados. Las instalaciones de transporte señaladas en el decreto son los puertos comerciales, aeropuertos, estaciones y apeaderos de autobuses o ferrocarril de poblaciones de más de 50.000 habitantes.

Los espacios deportivos afectados son aquellos centros, complejos o instalaciones con un promedio diario de más de 500 usuarios. Mientras que por establecimientos públicos se considera a aquellos en los que se celebren o practiquen espectáculos o actividades recreativas, con un aforo igual o superior a 5.000 personas.

De acuerdo con el decreto, las personas físicas y jurídicas responsables de la gestión y explotación de los desfibriladores —externos automatizados— en estos lugares deben comunicar a la Consejería de Salud tanto los detalles de su instalación como las características técnicas. De ahí el registro obligatorio ya mencionado. Esta comunicación contendrá también



una declaración responsable que, entre otros aspectos, incluirá la garantía de existencia de personal con conocimientos básicos acreditados en el entorno durante todo el horario de apertura al público. El hecho de no contar con desfibrilador, en los casos que se establece como obligatorios, conllevará san-

230

ACREDITADAS

Ese es el número de personas acreditadas para el uso de desfibriladores y reconocidas por Salud

ciones una vez haya concluido el plazo en marzo de 2013.

Respecto al manejo de los desfibriladores, la norma establece que cualquier persona podrá hacer uso de los mismos siempre que tenga conocimientos básicos y mínimos que se puedan constatar tanto en esta materia como en técnicas de reanimación cardiopulmonar y soporte vital básico, de acuerdo con las previsiones del plan nacional en estos ámbitos. También podrán

PIONEROS Los primeros en Huelva en contar con desfibriladores fueron el Nuevo Colombino y el Ayuntamiento de Almonte

CENTROS SANITARIOS Los tres hospitales onubenses y todos los centros de salud disponen de estos aparatos asistenciales



El técnico del Instituto Andaluz de Cardioprotección se dispone a realizar un simulacro de uso de desfibrilador.



Comprobar si el paciente respira debe ser un acto previo.



Javier Gallego efectúa un masaje cardiorrespiratorio.

utilizarlos las personas en posesión del título de licenciado en Medicina y Cirugía o Grado de Medicina, diplomado de Enfermería o grado de Enfermería, y Formación Profesional de Técnico de Emergencias Sanitarias. En la actualidad, ya hay 230 personas acreditadas para su uso en la provincia.

La formación para la utilización de un desfibrilador corresponde a la Empresa Pública de Emergencias Sanitarias (EPES) 061, o a personas o empresas homologadas.

Además, el uso del desfibrilador fuera del ámbito sanitario irá precedida del aviso y la consiguiente activación inmediata del servicio de emergencias sanitarias de Andalucía, que asegurará la coordinación urgente de todos los agentes que integran la cadena de supervivencia. El uso del equipo tras una incidencia deberá ser igualmente comunicado a la Consejería de Salud.

El registro nace con dos objetivos principales: dotar al servicio de emergencias de Andalucía de un mapa completo de los desfibriladores que se encuentran instalados y, por otro lado, conocer los datos relativos a su utilización para mejorar la calidad asistencial.

El dispositivo puede salvar una vida hasta en el 90% de los casos

Es muy importante su uso en los primeros minutos tras la parada cardiorrespiratoria

Enrique Morán / HUELVA

El Instituto Andaluz de Cardioprotección es una de las empresas que trabajan en este ámbito de proporcionar desfibriladores y preparar al personal que, en caso de necesidad, tenga que recurrir a ellos. Javier Gallego y Ana Romero son dos de sus responsables. Como enfermeros conocen muy bien la eficacia que puede tener un aparato cuyo precio ha descendido notablemente en estos últimos años y que puede salvar vidas. Gallego es consciente de los mitos que existen acerca de los desfibriladores y es categórico: "El desfibrilador no mata a nadie", asegura. Ambos tienen también

amplia experiencia en el mundo asistencial por lo que han vivido de primera mano la eficacia de estos dispositivos que, usados en los primeros instantes de una parada cardiorrespiratoria, son eficaces hasta en el 90% de los casos salvando, de este modo, una vida.

Gallego recuerda que desfibrilador y reanimación cardiopulmonar (RCP) van inevitablemente emparejados. Uno de los síntomas que nos hablan de que nos encontramos ante un episodio de parada cardiorrespiratoria es que la persona se queda inconsciente: "ante esa situación debemos asegurarnos de que respira, de modo que observemos si se le levanta el pecho y escuchamos que respira". Si esa respiración no es normal hay que llamar al 112 y pedir el desfibrilador, lo que se acompañará con masaje cardiorrespiratorio que tiene como objetivo bombear sangre desde el corazón

hasta el cerebro. Hay dispositivos, como el del Instituto Andaluz de Cardioprotección, que van marcando los pasos que el usuario debe ir realizando al mismo tiempo que va valorando la situación del paciente. Es importante saber que una vez se ha iniciado el masaje no se deberá interrumpir hasta que la persona haya recuperado la consciencia. En todo caso se estipula que el masaje debe aplicarse durante dos minutos después de la descarga provocada por el desfibrilador.

Hay que subrayar que los pasos aquí descritos tienen un carácter

061

El 061 asiste cada año un millar de paradas cardíacas fuera del ámbito sanitario

meramente informativo pero no pueden utilizarse como una guía de uso, ya que hay que insistir en que el desfibrilador debe tener unas personas asignadas y convenientemente formadas que se hagan cargo de su utilización.

Para concienciarnos de la importancia que tiene esta iniciativa, hay que recordar que los equipos del 061 asisten cada año alrededor de 1.000 paradas cardíacas fuera de los hospitales andaluces.

Las enfermedades cardiovasculares suponen el 30% de los fallecimientos en los países occidentales. A nivel asistencial, el 90% de los pacientes atendidos por infarto agudo de miocardio en los hospitales públicos logra sobrevivir. Por cada minuto de retraso en actuar las posibilidades de supervivencia del paciente que sufre una parada cardiorrespiratoria disminuyen un 10%.

