

UGT Andalucía

Fecha: 20.07.2014



- El tiempo medio de respuesta del 061 se reduce a 9 minutos

DIARIO DE ALMERÍA - pág:13 :: 20.07.2014



- UGT-A: psicosis ante las escuchas telefónicas

DIARIO DE ALMERÍA - pág:40 :: 20.07.2014



- Quince años de «financiación alternativa» de UGT en Andalucía

IDEAL DE ALMERÍA - pág:28 :: 20.07.2014



DIARIO DE ALMERÍA

Durante el año pasado, el 061 recibió en Almería una media de 630 llamadas diarias.

El tiempo medio de respuesta del 061 se reduce a 9 minutos

● Almería es la provincia con la tasa más baja de asistencia por cada mil habitantes

Redacción

El año pasado el servicio del 061 a través de su centro coordinador de Almería recibió un total de 232.795 llamadas, lo que supone una media de más de 630 diarias. Con respecto al año 2012, la bajada que se produce en el ejercicio completo es de 24.742 llamadas. Es Almería, la provincia que tiene la tasa anual de solicitudes de asistencia por cada 1.000 habitantes más baja de toda Andalucía con 101,6. En esas peticiones de asistencia, la provincia bajó en el último año con respec-

to a 2012, pasando de 72.056 a 71.080. En cuanto a la movilización de recursos móviles que posee la Empresa Pública de Emergencias Sanitarias (EPES) de la Consejería de Igualdad, Salud y Políticas Sociales de la Junta, en Almería se realizaron 4.916 desplazamientos, en los que se incluyen los Equipos de Coordinación Avanzada y los de Soporte Vital Básico. Nueve minutos y cuatro segundos fue el tiempo medio de respuesta en zona urbana, que se ha reducido en diez segundos con respecto al año anterior.

Según recoge el Informe Anual de la actividad, las personas que demandaron asistencia urgente son mujeres en el 58% de los casos y su edad media es de 67 años, mientras la de los hombres es de 62 años. Entre los motivos más usuales de llamada, en primer lugar se encuentran los dolores de espalda y de tipo neurológico, como mareos o desvanecimientos. El motivo que menos

UGT denuncia la situación en la que está la EPES

El sindicato UGT denunció la "peligrosa situación económico-financiera" que atraviesa la Empresa Pública de Emergencias Sanitarias 061 que cuenta con cuatro millones de euros menos en los presupuestos de 2014 que supone según los ugetistas un "grave riesgo para el mantenimiento de la calidad asistencial". Añaden que la empresa "da un nuevo giro de tuerca y abandona lo que siempre ha sido su objetivo, la formación continua de sus profesionales, para ello detrae horas de formación para trasladarlas a horas asistenciales" y afirman que "han iniciado de manera unilateral sin negociar con los representantes".

emergencias ha causado es el de los accidentes de tráfico, un 4% del total. Otro de los servicios que más andaluces reclamaron el pasado año fue el transporte secundario a pacientes críticos, tanto por tierra como por aire, con un total de 9.212 pacientes. Para la mejora de los servicios, la EPES adquirió hace unos meses un nuevo reanimador automático que persigue aumentar la calidad de la reanimación cardiopulmonar y mejorar la supervivencia de los pacientes que sufren una parada cardíaca. Salud pretende, por tanto, mejorar la atención sanitaria disminuyendo la variabilidad clínica entre los diferentes profesionales que intervienen en la atención a la parada cardiorrespiratoria. Los estudios realizados por la EPES, indican que el 29% de los pacientes atendidos en Andalucía por los equipos de emergencia llegan con pulso a los distintos hospitales de la comunidad.



TRIBUNALES

● La Guardia Civil cree que había una estrategia entre dirigentes del sindicato para evitar ser 'cazados'

UGT-A: psicosis ante las escuchas telefónicas



RAUL CARO / EFE

El ex tesorero, Federico Fresneda, hace unos días a su llegada a los juzgados.

Efe SEVILLA

Las escuchas telefónicas de la Guardia Civil por las presuntas facturas falsas de la UGT-A recogen el estado de recelo y prevención en que vivía el sindicato en las fechas posteriores a salir a la luz el escándalo de las facturas falsas. Algún ex dirigente llegó a comentar que el ex secretario general, Manuel Pastrana, y su ex tesorero, Federico Fresneda, necesitarían “un abogado de primera”. “Esta gente terminan todos en la cárcel”, afirmó. Según la Guardia Civil, las conversaciones demuestran que varias personas destacadas del sindicato apuntan a Fresneda como verdadero responsable de los hechos investigados, “lo que pro-

voca que él mismo considere injusta la situación”.

Una de las escuchas interceptadas el 18 de diciembre de 2013 demuestra que Fresneda, ya imputado por el juez, realizó gestiones para que una amiga de su hija ingresara en un curso de aeronáutica pese a no tener la titulación requerida, después de que la joven le pidiera que “hablase con alguien para que no se lo pidan”.

Estos “pinchazos” fueron acordados cuando la prensa empezó a publicar sucesivas informaciones sobre el presunto desvío por parte de la UGT-A de fondos de formación que recibía de la Junta, lo que provocó en los dirigentes sindicales una actitud “recelosa y vigilante”, según la Guardia Civil.

En sus sucesivos informes al juzgado, a los que ha tenido acce-

Las escuchas revelan que el ex tesorero medió para colocar en un curso a una amiga de su hija

so la agencia Efe, la Guardia Civil indica que los afectados por los “pinchazos” sospechaban que tenían los teléfonos intervenidos, preferían reunirse en cafeterías y lugares públicos. El 28 de noviembre del 2013, una interlocutora preguntaba a Fresneda sobre una entrevista con su abogado y el ex tesorero le respondió: “Por teléfono no”.

La Guardia Civil dice en su informe que esas personas “parecen estar efectuando una estrategia

común para afrontar los hechos que los medios de comunicación social publican sobre este asunto, manteniendo numerosas reuniones en lugares públicos para asegurar que sus conversaciones no sean accesibles”.

Germán Domínguez, ex secretario de Formación y muy enfrentado a Pastrana en los últimos tiempos, dice en una de las conversaciones transcritas que Pastrana y Fresneda “necesitan un abogado de primera” porque “esta gente terminan todos en la cárcel. Y si no en la cárcel, seguro que les van a dar un sofocón bueno”.

El 13 de diciembre del 2013 María Dolores Sánchez Montañó, encargada de compras del sindicato imputada por el juez, recibió una llamada de un tal Manuel al que le informó: “Sí, aquí estoy, que me va a dar un infarto, que tengo a la Junta esperando a que le mande un informe”.

El 14 de diciembre del 2013, un interlocutor comentó a ex tesorero que había coincidido con Manolo –a quien los investigadores identifican como Manuel Pastrana, secretario general andaluz entre 1998 y 2013– y que se encontraba “depresivo porque la gente se le había quitado del medio”.

Los informes de la Guardia Civil recogen otras intervenciones de las hijas de Fresneda, pues cuatro adolescentes declararon que la UGT-A les contrató durante los fines de semana para meter facturas de cuotas en sobres y lo hizo porque eran amigos de la hija del ex tesorero.

Según su testimonio, trabajaron en jornadas de ocho horas por una compensación entre 80 y 100 euros, por la que no firmaron ningún contrato ni les hicieron retención del Impuesto sobre la Renta.

Las conversaciones recogen testimonios incluso de la recién elegida secretaria general, Carmen Castilla, aunque en este caso sin relación alguna con el caso. El pasado 9 de enero, Castilla recibe una felicitación por teléfono y se lamenta de que “la prensa pone que soy Susana Díaz” –en alusión a la presidenta andaluza– y añade: “Tiene cojones, con lo fea que es”. “Tú le ganas en todo”, le responde su interlocutor, el saliente secretario general Francisco Fernández Sevilla.

Quince años de «financiación alternativa» de UGT en Andalucía

El descontrol en las ayudas de la Junta permitió, además de las irregularidades de los ERE, el macro fraude del sindicato

:: CECILIA CUERDO

SEVILLA. No hay irregularidad más fácil de cometer que aquella que cuenta con la vista gorda de la víctima. Y UGT Andalucía, a la vista del sumario de las presuntas facturas falsas desvelado esta semana, parece que se aplicó con ganas a hacer buena esa máxima ante laxitud de la Junta. A partir del testimonio de trabajadores y empresas proveedoras, la Guardia Civil describe en centenares de folios el «artificio» montado por la central para desviar subvenciones destinadas a formación de trabajadores a actividades regulares de un sindicato ya muy tocado tras las acusaciones de participar en las irregularidades del 'caso de los ERE'.

El juzgado que lleva el caso investiga los delitos de fraude de subvenciones y falsedad en los últimos siete años, aunque las sospechas —esbozadas en las conversaciones pinchadas a algunos trabajadores o en correos electrónicos intervenidos— apuntan a que el tinglado montado por UGT-A para convertirse en su «principal vía de financiación» se remonta a 1998. Justo cuando llegó a la secretaria general Manuel Pastrana, dimitido a comienzos del pasado año y al que los testimonios señalan como la persona que orquestó todo, aunque aún no ha sido imputado en la causa. Los investigadores argumentan que el sindicato perfeccionó una estructura empresarial «creada ex profeso para justificar el presunto desvío de fondos públicos», y que solo en el periodo 2008-2012 mantuvo con la central un flujo de 4,9 millones de euros.

Pero lo más llamativo es que, al igual que ocurre en el 'caso de los ERE', el mal uso de fondos públicos fue posible gracias a la práctica ausencia de controles durante la pasada década por parte de la Consejería andaluza de Empleo, cuyos responsables están ya imputados en el caso que instruye la juez Mercedes Alaya, que también fue quien empezó



Manuel Pastrana. :: EFE

a investigar las presuntas facturas falsas del sindicato. De hecho, en el sumario de UGT desvelado esta semana figura la declaración del que fuera jefe del Departamento de Gestión de Formación Profesional Ocupacional del Servicio de Formación para el Empleo en Sevilla, Teodoro Montes Pérez, quien puso sobre la pista a los agentes al relatar las «importantes irregularidades» cometidas por «todos los responsables de la Administración» que concedían las ayudas. Unos fallos que se daban desde la adjudicación «arbitraria a determinados agentes sociales, fundaciones y empresas relacionadas políticamente, e incluso familiarmente, con altos cargos del PSOE en Andalucía, así como de la propia Junta de Andalucía», hasta en la gestión o la justificación «sin control adecuado».

«Dos realidades»

Y es aquí donde encontró su oportunidad UGT-Andalucía. La declaración de diversos trabajadores del sindicato evidencia la existencia de «dos realidades contables distintas», la que llevaba el departamento de Contabilidad y la que se maquillaba en el de Justificación para presentarla a la Junta. Tan normal era que en

2010 incluso se implantó un nuevo software que integraba ambas, Spyro, también subvencionado con 1,2 millones de euros.

El sumario desgrana cómo los procedimientos empleados por el principal sindicato andaluz para financiar sus gastos internos escandalizaban incluso a los trabajadores, asustados de que pudiera saltar en cualquier momento, pero que de puertas para afuera no despertaba sospechas gracias a la connivencia, de nuevo, de un auditor amigo aún no imputado en el caso, que se limitaba a firmar sin mirar los documentos o al que incluso se mandaron documentos a casa vía mensajero para que firmase y los devolviese. Los proveedores de confianza, cuyos responsables fueron detenidos el pasado mes de junio, no tenían reparos en inflar o falsear facturas que UGT-A endosaba a la Junta para justificar los fondos recibidos. «¿Queréis que sea por su importe real o por otro?», llega a preguntar la responsable de una de estas empresas al Departamento de Compras del sindicato. Se creaba así un bote cuantioso, también llamado «saldo de proveedores», y que, de acuerdo con los investigadores, se convirtió durante años en la principal vía de financiación irregular del sindicato. De esta manera, el dinero público destinado a formación de trabajadores, tanto parados como empleados, terminaba pagando la totalidad de los gastos estructurales del sindicato, según relató uno de los trabajadores de la central.

El sindicato también se aprovechaba de la práctica habitual de los descuentos a los grandes clientes, el conocido como rappel, y que UGT-A exigía a sus proveedores para trabajar con ellos con cantidades que oscilaban entre el 3% y el 20% de la facturación a modo de comisión de adjudicación. Algunos empleados de empresas han reconocido que lo pagaron por miedo a perder al sindicato como cliente.

Laboral



- **El PSOE de Almería elige a los delegados que ratificarán a Sánchez como secretario**

DIARIO DE ALMERÍA - pág:8 :: 20.07.2014



- **Los parados ya pueden presentarse al Programa de Contratación**

DIARIO DE ALMERÍA - pág:17 :: 20.07.2014



- **Cuna de la cultura almeriense y municipio de singulares paisajes**

DIARIO DE ALMERÍA - pág:24 :: 20.07.2014



- **El PSOE acude sin fisuras al Congreso Federal del próximo fin de semana**

IDEAL DE ALMERÍA - pág:9 :: 20.07.2014



- **Fondón apuesta por la formación en el sector vitivinícola para lograr un empleo**

IDEAL DE ALMERÍA - pág:18 :: 20.07.2014



- **Obituarios**

LA VOZ DE ALMERÍA - pág:6 :: 20.07.2014



José Luis Sánchez Teruel durante el Congreso Provincial celebrado ayer.

El PSOE de Almería elige a los delegados que ratificarán a Sánchez como secretario

● Los socialistas almerienses viajarán a Madrid para participar en el Congreso Federal que tendrá lugar los días 26 y 27

Redacción

El secretario general del PSOE de Almería, José Luis Sánchez Teruel, se ha mostrado convencido de que “los pilares del trabajo que está realizando el PSOE de Andalucía estarán el proyecto federal que encabezará Pedro Sánchez”. Así lo ha trasladado el líder del PSOE de Almería a los asistentes al Congreso Provincial Extraordinario que se cele-

José Luis Sánchez Teruel
Sec. Gral. PSOE de Almería

Los pilares que Susana Díaz está impulsando, estarán presentes en el proyecto de Sánchez”

bró ayer por la mañana en la capital almeriense y en el que han sido elegidos los 24 delegados que acudirán, en representación de la provincia de Almería, al Congreso federal del PSOE que tendrá lugar los próximos días 26 y 27 de julio en Madrid. En esta cita, los delegados ratificarán la designación de Pedro Sánchez como secretario general del PSOE y elegirán la composición de los órganos de dirección del partido.

El proceso de elección del nuevo secretario general socialista, realizado por vez primera mediante una consulta directa a los militantes, está teniendo “ecos tremendamente positivos para el partido”, ha señalado Sánchez Teruel, “en la medida en que está sirviendo para que, de una forma normal y natural, se active el partido”, tal como se ha demostrado con “la gran participación registrada, tanto en el proceso de recogida de avales para los candidatos a la Secretaría General como en el proceso en sí de la votación”. Para Sánchez Teruel, este proceso, que culminará el próximo domingo con la ratificación de Pedro Sánchez como secretario general, como han dictaminado las bases del partido, ha sido “ejemplar en las formas y en el fondo”.

A partir de ahora el PSOE se enfrenta a un reto “tremendamente ilusionante”, ha añadido, “como es abrir con Pedro Sánchez un nuevo tiempo en política a nivel nacional, un nuevo tiempo como el que se abrió en Andalucía con Susana Díaz”.

“En este tiempo nuevo, los socialistas tenemos que ponernos en la piel de la gente, dedicarnos a trabajar por aquellas cosas que realmente les preocupan a los ciudadanos, como es el desempleo, como es la situación de desigualdad creciente que se está produciendo, y así lo demuestran las cifras de pobreza infantil, y como es la pérdida generalizada de derechos y libertades”.

DELEGADOS

Titulares

1	José Luis Sánchez Teruel
2	Sonia Ferrer Tesoro
3	Juan Carlos Pérez Navas
4	Adela Segura Martínez
5	Antonio Bonilla Rodríguez
6	María González Martínez
7	Rogelio Mena Segura
8	Isabel Arévalo Barrionuevo
9	Fernando Martínez López
10	Teresa Piqueras Valarino
11	Manolo García López
12	Consuelo Rumi Ibáñez
13	Tomás Elorrieta Jove
14	Rafaela Ortega Barranco
15	Juan Jiménez Tortosa
16	Francisca Pérez Laborda
17	Antonio Américo Fernández
18	Esperanza Pérez Felices
19	Juan Antonio Segura Vizcaíno
20	Ángeles Castillo Muñoz
21	Juan García Parra
22	M ^a Petronila Sánchez García
23	Alfredo Valdivia Ayala
24	Estefanía Ponce

Suplentes

1	Rodrigo Sánchez Haro
2	Paqui Serrano Dueñas
3	Ramón Soto Carrillo
4	Adriana Valverde Tamayo
5	José Miguel Sánchez Pérez
6	Mercedes Martos Ramos
7	Domigo Crisol Sánchez
8	Amelia Cantón Solvas
9	Francisco Navarro Navarro
10	Isabel De Haro Ramos
11	Felipe Berenguel Bruque
12	Estefanía Alcalá Lidueña

92 %

Votos emitidos. La lista de delegados ha contado con un gran apoyo y ningún voto en contra.

“Andalucía está demostrando que ése es el camino a seguir”, ha proseguido Sánchez Teruel, “esos pilares que Susana Díaz está impulsando seguro que estarán presentes en el proyecto de Pedro Sánchez y lo que pretendemos los socialistas almerienses en este Congreso es sumar con Andalucía, para que Andalucía sume con España, y que el PSOE vuelva a ser alternativa de Gobierno ante los ciudadanos de este país, que están esperando un partido como el nuestro para respaldarlo en las urnas y dar un giro radical a las políticas que actualmente está impulsando el Partido Popular”.

La lista de delegados del PSOE de Almería al Congreso federal del PSOE, encabezada por José Luis Sánchez Teruel, ha recibido el apoyo del 92% de los votos emitidos y no ha contado con ningún voto en contra.



Los parados ya pueden presentarse al Programa de Contratación

Redacción

Hasta el próximo 2 de agosto pueden entregarse las solicitudes para el Programa de Ayuda a la Contratación en la Oficina de Información y Registro del Ayuntamiento de Roquetas de Mar.

Como en la pasada convocatoria, el personal contratado será destinado a labores de jardinería, albañilería, limpieza, etc.

La documentación a aportar y los requisitos que deben cumplirse pueden consultarse en la propia web del Ayuntamiento: www.aytoroquetas.org.

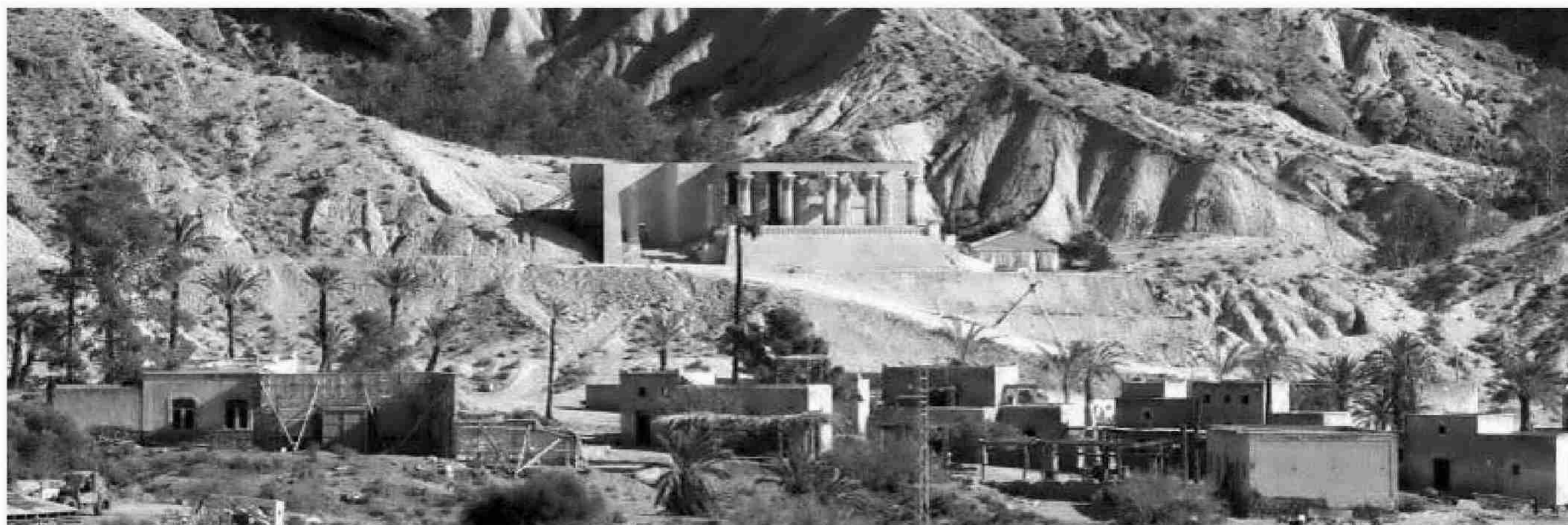
Entre estos requisitos está el empadronamiento en el municipio y que en el momento de la presentación de la solicitud se encuentre en situación de demandante de empleo inscrito en el Servicio Andaluz de Empleo y no haya trabajado más de 90 días durante el año anterior a la solicitud.

Por otro lado, será imprescindible que al menos un año antes de la presentación de la solicitud, todas las personas que componen la Unidad Familiar hayan estado empadronadas como residentes en un mismo domicilio de la Comunidad Autónoma de Andalucía, a excepción de las personas menores nacidas, adoptadas o acogidas con posterioridad a esa fecha, las víctimas de violencia de género y las personas andaluzas retornadas.

Por último, que el importe máximo de los ingresos netos del conjunto de la unidad familiar sea menos a los parámetros establecidos y que la persona solicitante que forme parte de una unidad familiar en situación de exclusión social o en riesgo de estarlo, lo acredite mediante informe realizado por la trabajadora social de los SSC.



LA RUTA DE LOS 102 | PECHINA



Parte de los decorados empleados en el rodaje de la película 'Éxodus', de Ridley Scott, aún permanecen en los Baños de Sierra Alhamilla y se pueden visitar.

JAVIER ALONSO

Cuna de la cultura almeriense y municipio de singulares paisajes

● La localidad fue en un pasado la imponente y floreciente ciudad árabe de 'Bayyana' ● Entre sus enclaves más atractivos se encuentran el yacimiento arqueológico y los Baños de Sierra Alhamilla

María Álvarez

El municipio de Pechina, con un importante pasado árabe a sus espaldas, pertenece a la comarca del Bajo Andarax. No se trata de un municipio cualquiera en la historia de Almería, sino que tiene gran peso en esta, pues en un pasado fue la dominante *Bayyana* de la que hablan los historiadores árabes.

Las primeras noticias que dan a este lugar relevancia histórica, se refieren a la existencia de una ciudad importante, la *Urci* romana, ubicada en las inmediaciones de la actual Pechina.

Asimismo, Pechina fue primera sede episcopal de San Indalecio, uno de los siete varones apostólicos, que en ella recibió sepultura, y persistió como tal hasta finales del siglo IX, cuando llegaron los primeros grupos islámicos.

Más tarde, *Bayyana* se convertiría en la tercera cora del emirato de Córdoba, del que mantuvo una semiindependencia, con dirigentes propios. El municipio se transformó entonces en una floreciente ciudad en la que la cría de gusanos de seda y los telares suponían la piedra angular de la artesanía, y tomaron gran relevancia.

De 1850 a 1900 se produjo una auténtica revolución agraria, que como consecuencia, transformó no sólo el paisaje, sino también la forma de vida de sus gentes. Los



Vista del barrio de los Baños de Sierra Alhamilla y del singular palmeral que lo rodea.

DIARIO DE ALMERÍA

tradicionales cultivos de la zona se sustituyen por la efímera uva de embarque. Esto, que resultó muy productivo, duplicó la población e impulsó el rápido crecimiento del municipio.

Hoy día Pechina es una localidad más que atractiva, que se hace necesario visitar, principalmente por su gastronomía, su cultura, paisajes, deportes al aire libre, y lo más importante, la hospitalidad de sus vecinos y sus gentes, que siempre reciben a los visitantes como a paisanos de toda la vida.

Además, el municipio presen-

ta muchos atractivos turísticos y rincones singulares como los Baños de Sierra Alhamilla y su sendero; el yacimiento arqueológico, que pone de manifiesto la relevancia de su pasado histórico; la Iglesia de San Indalecio, antigua sede episcopal...

El barrio de los Baños de Sierra Alhamilla, rodeado por un hermoso palmeral y dotado de una belleza singular, pertenece al municipio pechinerero, y recibe este nombre por las aguas termales que nacen y los baños que se surten de dicha fuente. El agua brota de la roca a 58° debido a una

actividad volcánica subterránea, convirtiendo a este pequeño rincón en el mantanal con la mayor temperatura de Andalucía.

Ya las antiguas civilizaciones y culturas que poblarone esta zona se dieron cuenta de los beneficios de estas aguas y no dudaron en aprovecharlas, desde argares hasta fenicios, romanos y árabes.

Además, en esta misma zona podemos encontrar una pintoresca granja escuela, *El Puntalillo*, ideal para que los niños aprendan en contacto con la naturaleza.

Asimismo, tampoco se puede pasar por alto el yacimiento ar-

queológico *Bayyana*, que es la prueba palpable del esplendor del que gozó el municipio durante la ocupación árabe, y que tiene gran interés turístico e histórico.

Las fiestas más importantes del municipio son las que se celebran en honor a San Indalecio, y tienen lugar el 15 de mayo. Todo el pueblo se engalana para rendir tributo a su patrón y celebrar con alegría y jolgorio estos festejos.

Pero Pechina no es un municipio que se haya quedado anclado en su imponente pasado, sino que

3.736

Habitantes. Son los vecinos con los que cuenta el municipio de Pechina y sus pedanías.

también sabe aprovechar bien su presente.

Han sido muchos los productores que, aprovechando sus espectaculares paisajes, han decidido rodar escenas de famosas películas en sus inmediaciones. Recientemente, y sin ir más lejos, Ridley Scott escogió los Baños de Sierra Alhamilla para ambientar algunas escenas de su nueva película, *Éxodus*. De hecho, algunos decorados siguen estando allí y son muchos los visitantes y curiosos que se acercan a verlos de cerca.





La Iglesia de San Indalecio, uno de los atractivos del municipio.



Yacimiento arqueológico 'Bayyana', en el municipio de Pechina.



Tradicional romería que se celebra en honor del patrón, San Indalecio.

MARÍA ÁNGELES MORALES. ALCALDESA DE PECHINA

● La regidora destaca que desde el equipo de gobierno están apostando por la formación de los jóvenes

“La necesidad de un puesto de trabajo es la principal reivindicación vecinal”

María Álvarez

—¿Cómo valora estos tres años de legislatura?

—Considero que el balance es positivo, a pesar de las crisis económica que estamos atravesando y de las pocas subvenciones que se nos conceden por parte de algunas administraciones. Estamos llevando a cabo importantes actuaciones en nuestro municipio y económicamente tenemos un Ayuntamiento saneado. No hemos tenido que acogernos al Plan de Proveedores del Gobierno, estamos pagando en tiempo y forma, y cumplimos la Regla del Gasto Público y de Estabilidad Presupuestaria.

—¿Cuáles han sido las reivindicaciones que le han trasladado sus vecinos?

—La principal reivindicación de los vecinos es la necesidad de un puesto de trabajo. Es muy duro cuando te encuentras a un padre de familia que no tiene para pagar luz y agua, y lo que es más importante, no tiene para dar de comer a sus hijos. Tenemos nuestro Área de Servicios Sociales trabajando al 200 por 100 de sus posibilidades, intentando dar cobertura a estas familias necesitadas.

—En los presupuestos de este año, ¿qué partida contemplan para inversiones? ¿y qué proyectos?

—Hemos dedicado más de 300.000 euros para inversiones. Con respecto a proyectos en mente, tenemos el arreglo y ampliación de la antigua carretera Pechina-Rioja, una actuación muy demandada por vecinos y por empresas hortofrutícolas del municipio, y también el arreglo del Polideportivo Juanjo Salvador.

—Con respecto a la temporada de verano, ¿qué actividades culturales y de ocio tienen previstas para estas fechas?

—Para este verano tenemos varias actividades culturales, como cine, teatro, magia, senderos, zoco árabe, y cómo no, nuestra Semana Cultural organizada por la Asociación Cultu-



RAFAEL GONZÁLEZ

María Ángeles Morales, alcaldesa de Pechina.

ral Urcitana de Pechina.

—¿Está afectando la crisis económica a la fuga de los jóvenes de la localidad ante la falta de oportunidades?

—Efectivamente, la falta de recursos está haciendo que algunos jóvenes del pueblo tengan que trasladarse a otras localidades en busca de oportunidades laborales.

—¿Y qué medidas están adoptando desde el equipo de gobierno para paliar esta situación?

—Estamos apostando por la formación. Hace unos meses terminé el taller de empleo *Aqu@bayyana*, el cual ha dado trabajo y formación a 15 jóvenes del pueblo durante un año. También se está llevando a cabo el PILA (Plan de Inserción Laboral) por parte de Diputación y financiado con fondos europeos, dando cobertura a 10 personas del municipio.

Tanto el año pasado como este año, nos hemos acogido al Plan

“Para este verano tenemos previstas varias actividades culturales como cine, teatro, magia, senderismo, zoco árabe...”

de Inclusión Social de la Junta de Andalucía, gracias al cual en 2013 pudimos emplear a 25 personas. También nos hemos acogido al Plan de Empleo Joven financiado por el Gobierno Central y Junta de Andalucía, con fondos europeos. Asimismo, durante este año gracias al PFEA, hemos dado trabajo a 48 vecinos, y el próximo septiembre comenzará otra vez esta actuación.

Independientemente de esto, nos hemos echado a la calle a pedir trabajo en la empresa privada para que se tenga en cuenta a los parados de nuestro pueblo.

—¿Cómo valora la ayuda institucional recibida por parte de administraciones como la Junta de Andalucía o la Diputación Provincial?

—De manera bastante dispar. Hasta ahora, todas las actuaciones de infraestructuras del municipio se han llevado a cabo por medio de Planes Provinciales de Diputación. La única obra que le hemos solicitado a la Junta es la ampliación del Colegio Público, y nos la siguen negando por activa y por pasiva.

—¿Qué objetivos se ha marcado hasta el final de su mandato?

—Seguir trabajando, son muchas las necesidades de nuestro municipio y no podemos descuidar ni un momento la lucha por atenderlas.

El PSOE acude sin fisuras al Congreso Federal del próximo fin de semana

Una única lista integradora conformada en su mayoría por secretarios generales y cargos públicos socialistas consigue el 92% de los apoyos en el 'congresillo'

:: M. C.

ALMERÍA. No hubo alternativa. Las corrientes internas se desvanecieron ante un congreso sin emoción, el federal extraordinario del próximo fin de semana, que será un mero trámite para aupar a un secretario general ya electo por la militancia, Pedro Sánchez, y a una ejecutiva que lleva días cociéndose a fuego lento. La Agrupación Provincial del PSOE acudirá al cónclave estatal sin grandes pretensiones de entrar en la Ejecutiva, a 'hacer piña' junto al resto de delegaciones andaluzas, que suman casi una cuarta parte del PSOE.

Ayer, una única lista, de integración, con mucha presencia institucional y de secretarios generales locales, obtuvo el 92% de los apoyos –el resto son votos en blanco, ya que no hubo competición–. El congresillo, y el congreso del próximo fin de semana, actuarán más de catalizador de ilusiones en la militancia tras los últimos varapalos electorales –municipales, generales y europeas especialmente– que de otra cosa. Y en ello tendrá mucho que decir el PSOE andaluz, al que todos miran cuando hay cambios orgánicos.

«Los pilares del trabajo que está realizando el PSOE de Andalucía estarán el proyecto federal que encabezará Pedro Sánchez», admitía ayer el secretario general socialista de Almería. Se refirió al efecto de 'ignición', de calentamiento de motores, que ha supuesto la consulta a los militantes para la elección de líder en el PSOE ya que, a su juicio, ha traído «ecos tremendamente positivos para el partido [...] en la medida en que está sirviendo para que, de una forma normal y natural se active el



Sánchez Teruel y Pérez Navas, ayer, en el 'congresillo' previo al congreso federal. :: M. C.

partido». Como muestra, remarcó, «la gran participación registrada, tanto en el proceso de recogida de avales para los candidatos a la Secretaría General como en el proceso en sí de la votación».

«En este tiempo nuevo, los socialistas tenemos que ponernos en la piel de la gente, dedicarnos a trabajar por aquellas cosas que realmente les preocupan a los ciudadanos, como es el desempleo, como es la situación de desigualdad creciente que se está produciendo, y así lo demuestran las cifras de pobreza infantil, y como es la pérdida generalizada de derechos y libertades», arengó el líder socialista provincial, en clave política, pese a tratarse de un acto, el de ayer, netamente orgánico.

Sin embargo, Sánchez Teruel no eludió las preguntas de la prensa referentes a la 'fontanería' del partido. Por ejemplo, sobre las disensiones internas a la hora de poner fecha a las primarias que elijan un candidato para las próximas generales. «Primarias habrá. Y las habrá en el momento en el que lo decidan los órganos del partido. Y mi partido, le puedo asegurar –ahondó Teruel– no está preocupado por las primarias, sino por los problemas que tiene la gente».

Lo dijo ante los medios y repitió, el mismo mensaje, ante los delegados del 'congresillo': el debate sobre la fecha de las primarias es algo ajeno, un debate que interesa al PP. «Los procesos democráticos en el PSOE son una normalidad, en otros

partidos son una excepción, no existen. Nos preocupan los problemas de la gente y en eso vamos a estar».

Objetivo: municipales

La agrupación socialista provincial ha puesto el rumbo de forma directa hacia las próximas elecciones municipales. El PSOE almeriense observa en la política estatal de recortes, la restricción en la inversión, así como en algunas medidas polémicas del Ejecutivo popular en Madrid, muchas posibilidades de arañarle gobiernos locales al PP. Incluso, algunas fuentes socialistas hablan de la posibilidad de que el PP pierda sus amplias mayorías absolutas en algunos grandes ayuntamientos de la provincia con gobiernos populares desde hace más de

EL CONGRESO

24

delegados le corresponden a la Agrupación Provincial del PSOE en Almería.

Los asistentes

José Luis Sánchez Teruel
Sonia Ferrer Tesoro
Juan Carlos Pérez Navas
Adela Segura Martínez
Antonio Bonilla Rodríguez
María González Martínez
Rogelio Mena Segura
Isabel Arévalo Barrionuevo
Fernando Martínez López
Teresa Piqueras Valarino
Manolo García López
Consuelo Rumí Ibáñez
Tomás Elorrieta Jove
Rafaela Ortega Barranco
Juan Jiménez Tortosa
Francisca Pérez Laborda
Antonio Américo Fernández
Esperanza Pérez Felices
Juan Antonio Segura Vizcaíno
Ángeles Castillo Muñoz
Juan García Parra
M^a Petronila Sánchez García
Alfredo Valdivia Ayala
Estefanía Ponce

Suplentes

Rodrigo Sánchez Haro
Paqui Serrano Dueñas
Ramón Soto Carrillo
Adriana Valverde Tamayo
José Miguel Sánchez Pérez
Mercedes Martos Ramos
Domingo Crisol Sánchez
Amelia Cantón Solvas
Francisco Navarro Navarro
Isabel de Haro Ramos
Felipe Berenguel Bruque
Estefanía Alcalá Lidueña

una década. Para ello, a la vuelta de la esquina, tras el verano, el partido se activará para la elección de candidatos para los 102 municipios y las dos entidades locales menores que conforman la provincia. En el caso de los municipios de más de 20.000 habitantes (Almería, Roquetas de Mar, El Ejido, Vícar, Níjar y Adra) además habrá una importantísima novedad: la elección del cabeza de lista se efectuará mediante primarias, inicialmente abiertas a los simpatizantes. Todo un reto orgánico para el partido.



Fondón apuesta por la formación en el sector vitivinícola para lograr un empleo

M. T.

FONDÓN. El municipio de Fondón ha encontrado en el sector vitivinícola un posible acceso al mercado de trabajo para las personas desempleadas. Ayuntamiento y Diputación han firmado un convenio de colaboración para que los alumnos del Proyecto de Inserción Laboral de Almería puedan realizar sus prácticas laborales. La acción formativa lleva por nombre 'Elaboración de Vinos y Licores' y dio comienzo en diciembre de 2013.

El convenio ha sido suscrito recientemente por el alcalde, Francisco Álvarez, y el presidente de la Diputación, Gabriel Amat. El pro-

grama, que se ha desarrollado hasta la fecha en dependencias municipales, inició su fase práctica el pasado 15 de julio y se prolongará hasta el 15 de agosto. Las prácticas tendrán una duración 100 horas y se realizarán en horario de mañana. Bodegas como las de Fuente Victoria y Selección de Vinos de Fondón hacen posible que el alumnado pueda adquirir conocimientos prácticos para incorporarse a un sector englobado entre los nuevos yacimientos de empleo.

La viticultura es un sector en alza y la formación de estos alumnos también puede contribuir, a juicio de la institución provincial,

a alcanzar una industria vitivinícola más rentable económicamente. «En los últimos años, la elaboración de vinos y licores se ha convertido en un incentivo para el arraigo territorial y en una producción con alto potencial de impacto en el desarrollo local», confirman fuentes oficiales.

Tareas prácticas

Autorizadas por un tutor, estas prácticas profesionales incluyen distintas tareas como almacenar las materias primas necesarias para la elaboración de vinos, sidras y derivados; obtener mostos de calidad; reparar y mantener los equipos de

elaboración de bebidas; participar en los procesos de fermentación y estabilización; intervenir en las operaciones necesarias para la elaboración de vinos espumosos, vinos de aguja y vinos gasificados; y obtener alcoholes, aguardientes y licores compuestos. Asimismo, se les enseñará a aplicar protocolos y técnicas de análisis durante los procesos fermentativos, efectuar operaciones de envasado y expedición de productos o aplicar las normas de Prevención de Riesgos Laborales en una bodega.

El presidente de la Diputación Provincial ha agradecido a las pequeñas y medianas empresas su colaboración en este programa diseñado para facilitar la incorporación al mercado de trabajo de personas desempleadas. Asimismo, ha subrayado la importancia de emprender en tiempos de crisis. «Esta acción va a proporcionarles a

estos desempleados la experiencia que, junto a la formación recibida, permitirá convertirlos en auténticos profesionales en el sector vitivinícola», ha asegurado Amat.

El programa 'Elaboración de Vinos y Licores' se encuentra enmarcado en el Proyecto de Inserción Laboral de Almería que gestiona la Diputación. La iniciativa está cofinanciada por el Fondo Social Europeo y la inversión total del proyecto asciende a 80.000 euros. De este modo, desde el área de Empleo y Promoción Económica de la institución provincial se sigue apostando por iniciativas generadoras de empleo con el fin de cubrir la demanda de una serie de servicios y ocupaciones encuadrados en el ámbito de los llamados empleos de futuro.

Más noticias en:
<http://adra.ideal.es>



6

La Voz de Almería 20.7.2014

Obituarios

Almerienses en el recuerdo

GERUNDINO FERNÁNDEZ (2)

Luthier (1931-2006)

● Decíamos ayer que Gerundino Fernández García, nacido en Almería en 1931, compartía su trabajo de ebanista con el de luthier a principios de los años 50. Pero ya en 1956 se dedicó exclusivamente a la construcción de guitarras flamencas y bandurrias. Su pinche era su hermano Eladio, el *Niño de la Alcazaba*.

Pronto comenzaron a llegarle los reconocimientos nacionales e internacionales a su labor amanuense. En 1978 ganó el primer premio del Festival Internacional de Guitarreros de Ronda. Y una década más tarde, el premio a la Mejor Acústica en el Concurso de la Unesco de Maestros Constructores de Guitarras.

Una guitarra salida de sus manos figura en el *Libro Guinness* por haber alcanzado en una subasta en Nueva York el mayor



precio que jamás se haya pagado por una guitarra: 16.730 dólares. Aquello fue en el año 2004.

Sus codiciadas guitarras se les conoce por su nombre: *gerundinas*. Raimundo Amador le dedicó una canción a ellas. Personajes famosos de todo el mundo las tienen, entre ellos Tomatito, Paco de Lucía, Pepe Habichuela o Tony Blair.

En 1996 quedó viudo de Josefa Llamas, una artrosis se le agravó y quedó sordo. Ello aceleró su fallecimiento que sucedió el 14 de Marzo de 2006 en Almería.

José Luis Laynez

Estampas de la memoria



EL RINCÓN DE JUAN PEDRO

ALMERÍA, 1975

● Había dos: *el caro* y *el barato*. En la foto vemos *el caro*, en la Plaza del Carmen a la izquierda. Desde 1967 fue el mejor restaurante de Almería, junto al Imperial, inevitable lugar de comida en los actos oficiales del Ayuntamiento. La fa-

milia Alarcón seleccionaba los mejores pescados y carnes y los servían como nadie. Si quería quedar bien con unos amigos, al *Rincón caro*. Aquí vemos la barra del bar, lugar de espera para coger mesa. José Luis Laynez

Un día como hoy



Hace 20 años

20.7.1994

Accidente

● Una joven funcionaria almeriense, Carmen Morcillo Ortega, trabajadora del Instituto Nacional de Empleo en las oficinas de la Avenida de Cabo de Gata, perdió ayer la vida a consecuencia de un grave accidente de tráfico en Castellón.



Hace 10 años

20.7.2004

Suceso

● Detenido un joven en Adra por apuñalar a su madre. La mujer fue internada en el Hospital de Poniente y, ante la gravedad de su estado, fue trasladada a Torrecárdenas. Llegó a perder casi en su totalidad la consciencia y se terminó por su vida.

Se merecen lo mejor...

TANATORIO CREMATORIO MEDITERRÁNEO

A tu lado en los momentos más difíciles

FUNERARIA SAN JOSÉ

Almeriense 100% desde 1980

24 H. | 950 62 52 45

24 HORAS

Tanatorio El Centro

Carrera del Doctoral, 16 Almería
(Junto a Pabellón Rafael Florido)

T. 950 22 11 00

Tanatorio Crematorio SOL DE PORTOCARRERO

No dejes que otros decidan por ti

GRUPO ASV
SERVICIOS FUNERARIOS
Concesionario Oficial del Servicio

24h. 950 144 657

Envío de obituarios

Dirección Postal:
Ava. Mediterráneo, 159.
04007 Almería.

Dirección electrónica:
obituarios@lavozdealmeria.com

Los textos enviados a esta sección de obituarios deben tener un máximo de 4.100 caracteres. El día de publicación se elegirá según el espacio disponible. La Voz de Almería agradece la colaboración y el homenaje a sus personas más cercanas

Tanatorios del Sur

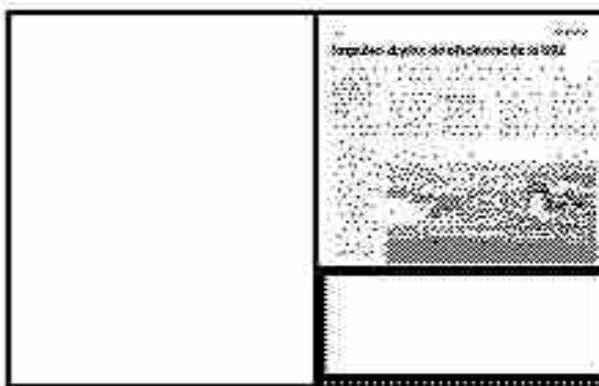
Tanatorio de Almería C/ Sufli, nº 4 Tel. 950 624 242	Tanatorio de Berja Ava. de las Alpujarras, s/n Tel. 950 492 222	Tanatorio-Crematorio Campos de Níjar Ctra. San Isidro a Campohermoso, km 10 Tel. 950 367 000	Tanatorio-Crematorio El Ejido Ctra. de Almerimar, s/n Tel. 950 573 377	Tanatorio-Crematorio Roquetas de Mar Ctra. Cortijos de Marín - Urba Tel. 950 900 011
--	---	--	--	--

Cooperación Internacional



- Seis alumnos de la UAL harán prácticas de Trabajo Social en Guatemala

IDEAL DE ALMERÍA - pág:11 :: 20.07.2014



Seis alumnos de la UAL harán prácticas de Trabajo Social en Guatemala

Se trata de un proyecto derivado del convenio firmado entre la Fundación Almería Social y Laboral y el Instituto Tecnológico Maya

:: V. J. H. B.

ALMERÍA. Seis alumnos de la Universidad de Almería ha tenido que hacer las maletas en estos días haciendo maletas y buscar de reojo en Internet toda la información posi-

ble sobre Guatemala. La causa es un feliz motivo: gracias a un convenio firmado entre la Fundación Almería Social y Laboral, titular del centro universitario de Trabajo Social, adscrito a la UAL, y el Instituto Tecnológico Maya de Estudios Superiores de Guatemala (ITMES), van a llevar a cabo unas prácticas en dicho país centroamericano.

Carmen Laura González Fernández, Nayara Cebrián Caparrós, María del Carmen Calzado Manso, María del Mar Moya García, Naiara Carreño Martínez y David Loren-

zo Carrillo son alumnos que cursan el grado de Trabajo Social en este centro adscrito a la UAL y estarán en Guatemala entre los que queda de julio y el mes de agosto, viviendo un verano distinto a los habituales y completando la formación con una experiencia a buen seguro inolvidable para ellos.

En Guatemala, la beca de prácticas supondrá para estos seis alumnos la colaboración con diversas organizaciones y entidades, como la Fundación Talita Kumi, el Instituto Tecnológico Experimental de Recursos Naturales, el Instituto Técnico de Recursos Naturales Maya Ch'Orti' Internmach o la Fundación para el Desarrollo y Educación de la Mujer Indígena, por poner algunos ejemplos.

Todos ellos están dedicados a colaborar con las instituciones para conseguir una mejor calidad de vida en la sociedad maya, en ámbitos

como la educación, la economía, la cultura o la propia integración en la sociedad guatemalteca.

Tercera edición y cultura

Será la tercera vez que la Fundación lleva a cabo un programa de estas características. Anteriormente, once alumnos ya han podido disfrutar de este tipo de becas de prácticas,

Para el director de la Fundación Almería Social y Laboral, José Macías, «estas prácticas son consideradas de alto interés por la formación que reciben los estudiantes», entre otras cosas por el proceso que suponen en cuanto al desarrollo de habilidades y conocimientos en el campo de la cooperación al desarrollo y de las actividades de investigación.

Desde la entidad universitaria se ha hecho especial hincapié en la vertiente cultural que tiene este programa de prácticas y formación,

puesto que además de la puesta en ejercicio de las habilidades y conocimientos que son propios de tal grado, en esta experiencia en Centroamérica, los alumnos se someterán a un proceso de aprendizaje cultural y también social muy importante para ellos desde el punto de vista de su futuro profesional.

El aprendizaje de tácticas para desarrollar en la lucha contra la pobreza, la exclusión y la desigualdad, la aplicación práctica de la idea del bien común, la tipología de organizaciones basadas en una estructura horizontal y la cohesión social son algunos de los modelos con los que se encontrarán estos alumnos.

Este programa de becas se une a la amplia oferta de charlas, conferencias, ponencias y prácticas que la Fundación Almería Social y Laboral lleva a cabo durante el curso académico, como complemento a los estudios teóricos.



Industria Naval



- «Más de 80.000 buques al año pasan a escasas millas de Almería»

IDEAL DE ALMERÍA - pág:12 :: 20.07.2014

«Más de 80.000 buques al año pasan a escasas millas de Almería»

Blas Romero López Comandante Naval de Almería

«La presencia de la Armada y el control que ejerce en los espacios marítimos es permanente»

JOAQUÍN TAPIA

ALMERÍA. La Armada Española es la principal responsable de alcanzar los objetivos marítimos de la defensa nacional. Sus cometidos específicos son adquirir y ejercer el control del mar, tanto en los espacios marítimos de especial importancia estratégica nacional como en aquellos otros donde los intereses españoles se encuentren amenazados.

Asimismo asegurar las comunicaciones marítimas puesto que un 90 por 100 del comercio exterior español se transporta por vía marítima. Ser capaz de proyectar el poder naval sobre tierra. Proteger los intereses marítimos nacionales y servir de instrumento de la política exterior, y cooperar con otras marinas aliadas en la defensa de la paz y de la estabilidad internacional.

«El Mar de Alborán está situado en un lugar estratégico de separación de dos continentes, esto hace que la zona sea sensible y potencialmente conflictiva, y es por ello que la Armada y en concreto el Mando de Acción Marítima le dedique una especial atención en sus labores de vigilancia y colaboración con otras agencias del Estado», nos dice entre otros aspectos el comandante Naval de Almería, capitán de navío Blas Romero López, en entrevista concedida a IDEAL:

-¿Cómo ha transcurrido su primer año al frente de la Comandancia de Almería?

-Antes de incorporarme a esta Comandancia, estuve dos años al mando de la Comandancia Naval de Tenerife, por tanto en lo profesional los cometidos son prácticamente los mismos con las peculiaridades del nuevo entorno geográfico. En lo personal no he tenido problemas de adaptación gracias a la amable acogida que nos han dispensado, a mi familia y a mí, las personas que hemos conocido.

-¿Competencias y responsabilidades de la misma?

-Esta Comandancia tiene carácter eminentemente operativo y funcional. Su misión es la de contribuir a la Acción Marítima para reforzar la presencia de la Armada en el entorno geográfico asignado de nuestras costas y garantizar la Seguridad Marítima.

Dicha contribución se lleva a cabo mediante la ejecución de cometidos relacionados con el conocimiento del entorno marítimo y con las operaciones de seguridad marítima, en particular la vigilancia marítima; cometidos que tienen todos ellos un factor en común: la exigencia de una constante coordinación, y cuando es necesario apoyo, con todos los actores institucionales con competencias en la mar y con aquellos de carácter civil no oficiales cuyas características tengan que ver con la mar.

Además, el comandante Naval ostenta la representación institucional de la Armada en la localidad.

-Dentro del organigrama de la Armada, ¿dónde se encuentra ubicada?

-Dentro de la organización de la Armada se encuentra ubicada en la Flota, y más concretamente en la Fuerza de Acción Marítima (FAM), bajo la dependencia orgánica del Almirante de Acción Marítima (Almart), que junto con su Cuartel General, tiene su sede en Cartagena.

El ámbito geográfico de actuación de esta Comandancia va desde Torre Caleta hasta la Playa de los Torrales, en las provincias de Granada y Almería e incluye la isla de Alborán.

-¿Número de barcos que configuran el tráfico marítimo por la zona?

-Más de 80.000 buques al año cruzan el Estrecho de Gibraltar y todo ese tráfico marítimo pasa a escasas millas de Almería. Para su control la Fuerza de Acción Marítima cuenta con buques y centros especializados relacionados con la Acción del Estado en la Mar, y con un Cuartel General que incluye un Estado Mayor y un Centro de Operaciones y Vigilancia de Acción Marítima (Covam), en la ciudad de Cartagena.

-¿Presente y futuro de la isla de Alborán?

-Si analizamos la historia de la Isla, ya se ha comprobado que cuando cesa la vigilancia 'in situ' ha sido expoliada y se ha convertido en el punto de reunión de narcotraficantes y de las mafias de inmigración ilegal, parece razonable, por tanto, que deba estar ocupada y vigilada.

Actualmente la Armada tiene una servidumbre de presencia que le obliga a un esfuerzo en personal y

medios materiales y que colabora con todas las administraciones con intereses en la isla.

Las misiones principales del personal del Destacamento Naval de Alborán son las siguientes: Vigilar de forma permanente la Isla de Alborán para ejercer la soberanía española. Mantener las instalaciones y velar por la preservación del ecosistema.

-¿Participación de la Armada ante la inmigración y tráfico marítimo ilegal?

-La Acción del Estado en la Mar, se trata de un concepto muy general que engloba misiones de vigilancia del mar territorial y de la zona económica exclusiva, observancia de las leyes del Estado dentro del mar territorial, defensa de los caladeros y otros recursos del mar, control de fronteras, lucha contra el tráfico de estupefacientes, servicio de rescate en la mar, etc.

En España casi todas estas labores a las que he hecho referencia son competencia de otros organismos, entre los que se encuentran el Servicio Marítimo de la Guardia Civil (SMGC), la Dirección Adjunta de Vigilancia Aduanera (DAVA), por citar algunos. La Armada presta apoyo a estos organismos cuando se le solicita, o de modo rutinario en virtud de una serie de acuerdos que tiene suscritos.

-En términos generales, ¿qué resaltaría de la condición marítima de España?

-El desplazamiento del epicentro económico y geopolítico global desde Europa hacia Asia, el creciente dinamismo económico de regiones como América Latina y África Occidental y el auge del mar como principal tablero estratégico global ponen de manifiesto la necesidad de fomentar la personalidad marítima de España.

La presencia de la Armada y el control que ejerce de los espacios marítimos es permanente, incluida la costa almeriense, lo que no quiere decir que ese esfuerzo sea mayor en zonas de mayor importancia geoestratégica como el Estrecho de Gibraltar o Finisterre.

-¿Peligros o riesgos que acechan al tráfico marítimo?

-El nuevo escenario estratégico está marcado por la aparición de nuevos riesgos como el terrorismo internacional, la proliferación de armas de



Blas Romero, comandante Naval de Almería. :: J. T.



Edificio de la Comandancia Naval de Almería. :: J. T.

PERFIL

Un cartagenero con una dilatada experiencia

Blas Romero López recibe el despacho de Oficial en la Escuela Naval Militar de Marín en 1982. Ha estado embarcado en el portaaviones 'Dédalo', destructor 'Marqués de la Ensenada' y Jefatura de Órdenes 2ª Escuadrilla de Escoltas. Varios años profesor de la Escuela Naval Militar, ha ocupado destinos de secretario de la Dirección de Enseñanza Naval. Segundo jefe de Instalaciones Navales en el Arsenal de Ferrol y ayudante mayor de la Estación Naval de Porto Pi. De capitán de navío ha sido comandante Naval de Tenerife y actualmente lo es de Almería. Nació en Cartagena hace 58 años. Casado y padre de tres hijos.

«En cada ciclo de ingreso de tropa y marinería, hay jóvenes almerienses interesados por la Armada»

LAS CLAVES

En tres ideas

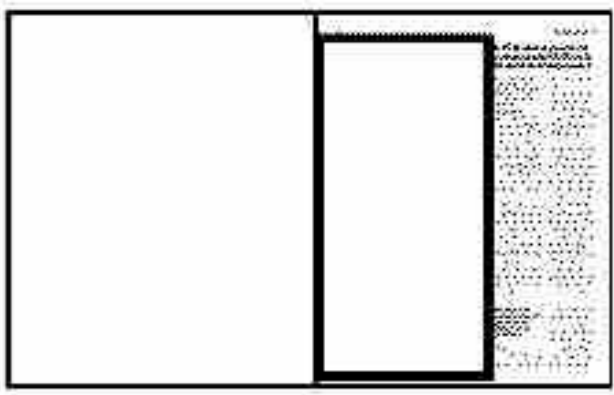
«El ámbito geográfico de la Comandancia es Almería, Granada y la isla de Alborán»

«El mar de Alborán, lugar estratégico de separación de dos continentes, hace que la zona sea sensible y conflictiva»

destrucción masiva, la inmigración ilegal y el narcotráfico. En definitiva los riesgos y las amenazas son globales, de naturaleza muy diversa, y en muchos casos interdependientes; la mar se convierte en un escenario sin fronteras definidas, en el que la cooperación de todas las agencias, civiles y militares, es indispensable para dar una respuesta eficiente y eficaz a los retos que el futuro nos depare.

Desde el año 2009 unas de las zonas del mundo en la que se está pendiente constantemente en el Covam (Centro de Operaciones y Vigilancia de Acción Marítima) en Cartagena dependiente de la Fuerza de Acción Marítima es la del Océano Índico y más recientemente el Golfo de Guinea, donde operan los piratas somalíes y de diferentes países en el caso del Golfo de Guinea.





-¿Considera que Almería vive de cara al mar debidamente?

-Le puedo decir que con las personas con las que me he relacionado durante este año todos son conscientes de la importancia del transporte marítimo y de las costas almerienses para los intereses de la provincia.

-La costa almeriense, igual que la Base 'Álvarez de Sotomayor' de Viator, sirve de marco a ejercicios de la Armada. ¿Existen algunas maniobras en proyecto actualmente?

-La costa almeriense y más concretamente las aguas del Golfo de Almería, son con frecuencia utilizadas por la Armada para el adiestramiento de sus unidades.

Habría en primer lugar que puntualizar que el uso de la costa de Almería (básicamente playas de El Alquíán, Punta del Río y Qui-

tapellejos) se usan para desembarcos administrativos de la fuerza, puesto que no existen campos de maniobras que sean continuos a las mismas (como ocurre en Campo de Adiestramiento de la Sierra del Retín). En cuanto a los próximos ejercicios con uso de la playa que tendrán lugar en el segundo semestre usando costas de Almería, cabe mencionar al Noble Mariner 14 que tendrá lugar entre el 16 y el 22 octubre del presente año. Más allá de esto, no tenemos actividades con uso de costa en la zona.

-¿Los jóvenes almerienses tienen vocación por la Armada?

-El año pasado se ofertaron 1.500 plazas, de soldados y marineros, para ingreso en las Fuerzas Armadas y solicitaron cita previa en la Subdelegación de Defensa 781 jó-

venes almerienses.

En lo que va de año ha habido dos ciclos, en uno de ellos se ofertaron 2.000 plazas y solicitaron cita previa 697 jóvenes. En el segundo ciclo el número de plazas ofertadas ha sido de 1.520 y han solicitado cita previa 419 jóvenes.

No cabe duda que para los jóvenes almerienses su referencia es La Legión, pero si le puedo decir que en cada ciclo ha habido jóvenes almerienses interesándose por la Armada.

-Recomendaciones para jóvenes que quieran ingresar en las Fuerzas Armadas...

-Que afronten con ilusión la nueva etapa de su vida que quieren iniciar y que se esfuercen para poder así aprovechar las oportunidades de promoción profesional que se le ofrecerán.





- El PP explica sus medidas a empresarios y autónomos

IDEAL DE ALMERÍA (EXPECTATIVAS) - pág:8 :: 20.07.2014



Reunión con jóvenes empresarios y autónomos en la sede del PP de Almería. :: IDEAL

El PP explica sus medidas a empresarios y autónomos

Diputados nacionales 'populares' mantienen un encuentro con los emprendedores más jóvenes

El diputado nacional por el PP almeriense Rafael Hernando, acompañado de los también diputados nacionales, Jesús Caicedo, Juan José Matarí y Carmen Navarro, ha defendido las medidas de impulso a jóvenes autónomos y emprendedores que ha puesto en marcha el Gobierno, en el marco de la reforma fiscal y el Real Decreto 8/2014, de 4 de julio, de la Ley de medidas urgentes para el crecimiento, la competitividad y la eficiencia económica, «con el objetivo de crear empleo», que refuerzan todas las iniciativas que hasta la fecha se han puesto en marcha en favor de estos colectivos «que son quienes crean la mayor parte del empleo hoy en nuestro país y con ello motor de desarrollo económico».

«El Gobierno del PP continúa impulsando acciones en favor del empleo de los jóvenes», ha significado Hernando tras reunirse en la sede del Partido Popular con jóvenes autónomos y emprendedores, a quienes han trasladado «un conjunto de medidas que vienen a dar respuesta a las necesidades que tienen estos colectivos y que se han venido implementando a lo largo del últi-

mo año y medio», entre otras bonificaciones e incentivos fiscales para autónomos y pymes o el plan de pago a proveedores, «del que se beneficiaron en nuestra provincia más de 2.000 pymes y un millar de autónomos a través del pago de 300 millones de euros».

Algunas de estas nuevas medidas acordadas por el Gobierno beneficiarán ya desde este mes, según Hernando, a las más de 32.000 pymes y 54.000 autónomos que vienen trabajando en la provincia.

El conjunto de las medidas tiene por objetivo «consolidar e intensificar la recuperación y la creación de empleo en nuestra provincia y en toda España. Ello será posible reduciendo trámites administrativos y que empresas, emprendedores y los autónomos encuentren menos trabas a la hora de iniciar una actividad; que dispongan de mejor fi-

Las nuevas medidas del Ejecutivo afectarán a 32.000 pymes y 54.000 autónomos almerienses

nanciación, más crédito y más liquidez; menos costes y más facilidades para los emprendedores, menos impuestos y más ayudas para incentivar la actividad económica y la contratación, ha resumido Hernando.

Entre las medidas e incentivos de apoyo a los emprendedores y autónomos Hernando ha destacado «la tarifa plana para nuevos autónomos, de 50 euros los primeros seis meses para quienes quieran constituirse en trabajadores autónomos, los incentivos fiscales como la reducción del impuesto de sociedades al 15% de las sociedades de nueva creación, y la reducción de un 20% de los rendimientos de los autónomos durante los dos primeros ejercicios, la bajada en las retenciones en el IRPF para autónomos con rendimientos de menos de 15.000 euros, del 21 al 15%, o la posibilidad de que los jóvenes beneficiarios de prestaciones por desempleo puedan capitalizar hasta el 100% de su prestación para realizar una aportación al capital social de una empresa, el IVA de caja que supone no pagar el IVA hasta que no se cobre la factura o el modelo alternativo de financiación 'business angels'.



Medio Ambiente



- Almería afronta un verano con alto riesgo de incendios tras un invierno muy seco

IDEAL DE ALMERÍA - pág:7 :: 20.07.2014

Almería afronta un verano con alto riesgo de incendios tras un invierno muy seco

El Gobierno andaluz reclama la colaboración ciudadana para el aviso temprano ante incendios y para mantener conductas responsables en el monte

:: M. C.

ALMERÍA. La provincia de Almería afronta este verano una temporada con las peores condiciones para ser víctima propensa a los incendios. Un invierno muy seco y la subida tan

drástica de las temperaturas durante los últimos días son elementos que confluyen en la elevación de los riesgos de ignición. Y ante ello, sólo hay una receta a reiterar: prevención, prevención y más prevención.

«La colaboración ciudadana es de vital importancia en el inicio de la campaña de extinción de incendios», aseveraba este viernes la consejera de Medio Ambiente y Ordenación del Territorio, María Jesús Serrano. Lo hacía en un acto en la localidad cordobesa de Adamuz. Horas más tarde, en Orce (Granada) y en la Sierra

de María (Almería) se desataban dos incendios tras el paso de una tormenta con aparato eléctrico.

Obviamente, no todos los incendios son evitables. Pero gran parte sí que lo son si la ciudadanía comparte unos hábitos de comportamiento responsables en su interacción con la naturaleza. Y los que no son evitables pueden reducir sus consecuencias si la ciudadanía colabora con las autoridades avisando, al más mínimo indicio de incendio, a los servicios de emergencia. «Pedimos a los ciudadanos que mantengan una ac-

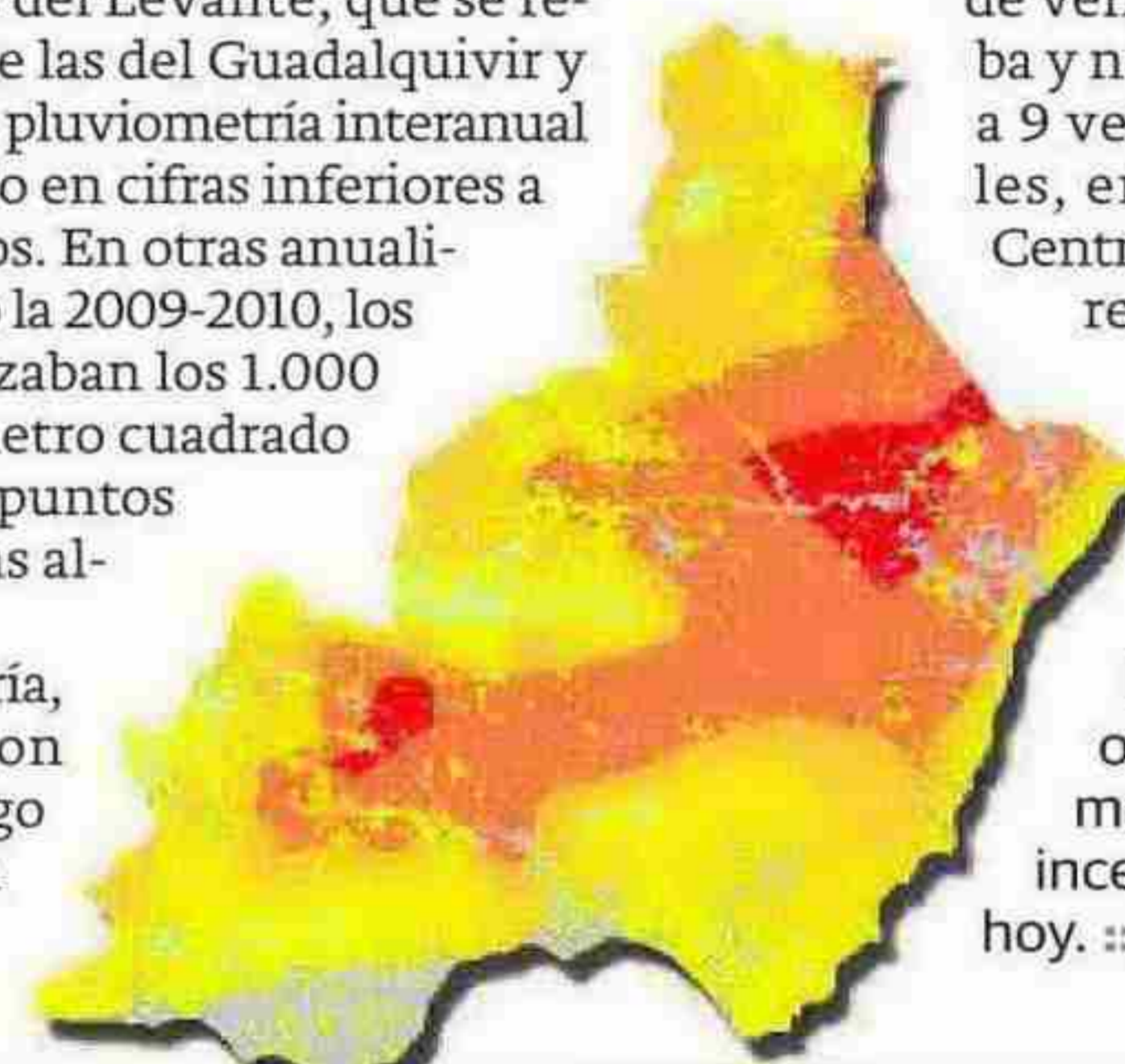
titud responsable en el monte, no arrojando basuras ni colillas y respetando en todo momento las prohibiciones establecidas de no hacer fuego», aseveraba Serrano. Son cuestiones básicas que pueden permitir que lo que puede acabar en tragedia ni siquiera empiece. Y si empieza, «es muy importante que se avise a los servicios de emergencias a través del teléfono 112, ya que la alerta temprana y la intervención inmediata son fundamentales para el control y la detección de un fuego».

Según los datos del sistema de información hidrológica de la Junta de Andalucía, Almería ha tenido este invierno su temporada más seca en las últimas décadas. En la Cuenca Mediterránea almeriense (toda la provincia exceptuando Los Vélez y algunos municipios del Levante, que se reparten entre las del Guadalquivir y el Segura) la pluviometría interanual se ha situado en cifras inferiores a los 300 litros. En otras anualidades, como la 2009-2010, los datos alcanzaban los 1.000 litros por metro cuadrado en algunos puntos de las sierras almerienses.

En Almería, las zonas con mayor riesgo de sufrir un incendio

se sitúan en el interior. Pero para trabajar con mayor previsión, cada jornada los efectivos del Plan Infoca son alertados con un mapa de probabilidades de ignición sobre en qué zonas de Almería –y del resto de Andalucía– existe más riesgo de sufrir incendios. Ayer, Los Vélez, los valles del Almanzora y del Andarax y las sierras de Las Estancias, Los Filabres, Nevada y Gádor estaban entre las zonas de Andalucía con mayor riesgo de incendio. Hoy el riesgo se ha desplazado al medio Almanzora y el Levante.

Este verano ya fue calificado de «complicado» por las autoridades en materia ambiental cuando se activó el operativo especial antiincendios de la temporada. El dispositivo cuenta este año con un presupuesto en Almería de 19,3 millones de euros, es decir, unos 700.000 euros menos que el pasado año; si bien el número de integrantes y medios del dispositivo se mantendrá en 509 personas. En total, se destinan casi 11 millones a trabajos de prevención y 8,3 a tareas de extinción. Además, a nivel autonómico se suman 38 aeronaves y más de un centenar de vehículos autobomba y nodriza (117) junto a 9 vehículos especiales, en un total de 23 Centros de Defensa Forestal (Cedefo).



Mapa de riesgo.

Las zonas más oscuras tienen mayor riesgo de incendios el día de hoy. :: INFOCA/M.C.



Imagen del fuego declarado ayer en el término municipal de Paterna del Río. :: INFOCA

Declarados tres incendios en menos de 24 horas en María, Paterna del Río y Benahadux

:: M. C.

ALMERÍA. Almería vivió entre viernes y sábado una jornada de intensa actividad en los Centros de Defensa Forestal de la provincia y en los cuarteles de los cuerpos de bomberos. En menos de 24 horas, los efectivos de extinción de incendios tuvieron que hacer frente a tres fuegos, dos de ellos

forestales. El primero se declaraba la tarde del viernes en la Sierra de María. Poco después de las 16.30 horas se iniciaba el fuego en un paraje de la Comarca de Los Vélez denominado El Gabar tras el paso de una tormenta con aparato eléctrico por la zona. Cuatro medios aéreos, un avión de coordinación, dos grupos especialis-

tas, un camión autobomba y una brigada de apoyo Brica, participaron en la actuación del Infoca que consiguió controlar las llamas pasadas las 21 horas, estado en el que se mantenía ayer al cierre de esta edición –por lo tanto, aún sin extinguir–.

Sí que se consiguió dar por extinguido el fuego –no forestal, sino

agrícola– que se declaró a mediodía de ayer en las inmediaciones de la Nacional 340, en una zona de pastos y arboledas en el término municipal de Benahadux. Declarado a las 13.10 horas, obligó a cortar temporalmente la línea ferroviaria entre Almería y Linares. El Talgo procedente de Madrid permaneció aproximadamente una hora estacionado en los andenes de Gádor hasta que se volvió a permitir el paso ferroviario. El fuego se dio por extinguido a las 18.30 horas sin que por el momento se conozcan las causas del mismo.

El tercero de los incendios, y que al cierre de esta edición estaba en un estadio más peligroso, fue el declarado en el paraje Los Colorados, en Paterna del Río, también pocos

minutos después de las 13 horas. Ha afectado a una superficie aún por determinar ocupada por matorral y pinar, en unos terrenos de difícil acceso, pedregosos y de pronunciadas pendientes.

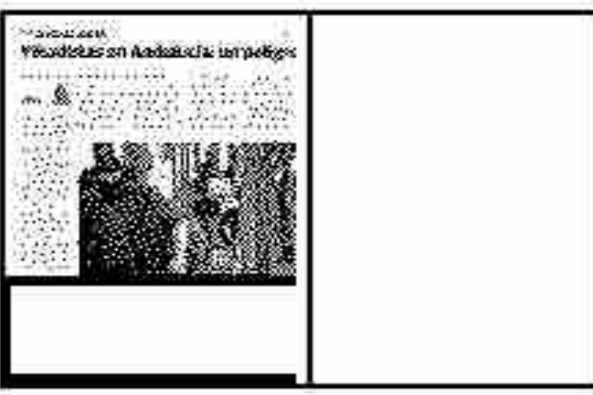
Según informaron fuentes del Plan Infoca, en la zona actuaron hasta 11 medios aéreos, 2 autobombas, la Unidad Médica, 6 grupos especialistas, 3 Bricas (brigadas de apoyo), agentes medioambientales, técnicos en operaciones de extinción y los Bomberos del Levante. A primera hora de la noche, a las 21.30 horas, se daba por estabilizado –lo que significa que los frentes no avanzan–. Y tras la retirada de los medios aéreos, quedaron trabajando en la zona siete retenes además de la unidad meteorológica.

Menores



- «**Jóvenes andaluces pueden estar en camino de los frentes de guerra**»

IDEAL DE ALMERÍA - pág:26 :: 20.07.2014



«Jóvenes andaluces pueden estar en camino de los frentes de guerra»

El presidente de Sevilla Acoge alerta de la creciente preocupación de las familias musulmanas por la captación de sus hijos

:: **L. G.-S.**

SEVILLA. Omar El Hartiti, presidente de Sevilla Acoge, no simplifica al hablar del yihadismo, que le

preocupa incluso a nivel personal. Su relato se remonta a los orígenes profundos del fenómeno. Cita como ejemplo la reciente represalia israelí por el asesinato de tres adolescentes. El primo del joven palestino quemado vivo, un niño aún, que fue apaleado por los agresores judíos, tiene nacionalidad estadounidense y vive en ese país, en una familia acomodada. «Ese chiquillo no olvidará nunca lo que le ha ocurrido, como no lo han hecho otras tantas víctimas de

violencia», afirma. Serán presa fácil de los fanáticos. Su impacto se extiende a la comunidad de jóvenes musulmanes de todo el mundo.

No hay un perfil-tipo de yihadista en ciernes. Omar acaba de volver de Marruecos, donde su asociación ha dotado un aula de informática en un colegio, con la intención de que los profesores controlen el acceso de alumnos a páginas yihadistas. Supo que los dos mejores escolares se han marchado a Irak. Nadie conocía sus

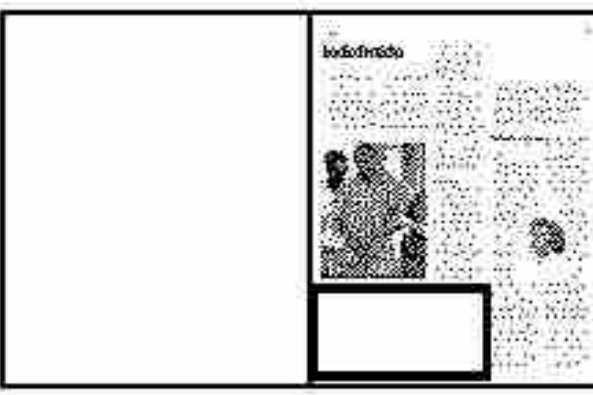
intenciones, pero a sus maestros no les ha sorprendido, porque «son gente de alta preparación para la reflexión, que dan muchas vueltas a las cosas y sobre todo las injusticias en el mundo y en especial de su colectivo musulmán».

Sí le consta que hay una cierta demanda, creciente, de jóvenes musulmanes que quieren ir a participar directamente en las guerras de Siria e Irak. «Hay chavales de Andalucía que demuestran una cierta simpatía y atracción por este movimiento, cada vez más, y me inquietan sus deseos ocultos de participar o colaborar en la 'causa'. Me preocupa mucho que algunos pueden estar en camino o que ya están allí. Varios lo quieren pero todavía no han dado el paso. Los comentarios que llegan so-

bre cómo funciona la captación y el adoctrinamiento indica que es difícil entrar, que han de pasar una selección, porque tienen mucha 'clientela'. Muchos quieren y no son aceptados. Han de tener cualidades especiales, hay una exigencia». Las redes en gran parte se autofinancian: «En Marruecos han detenido a gente que paga para ir a morir. Hay redes que cobran y eliges Irak Afganistán...». En cambio, no consta ningún caso o información que habla de retornados en Andalucía.

La preocupación entre las familias musulmanas por la posible radicalización de sus hijos es creciente, sobre todo porque no tienen cómo atacarla, ya que los adoctrinados ocultan su interés, llevan vidas paralelas y trabajan a solas. Sí alerta de que





el patrón de violencia sobre jóvenes musulmanes en Andalucía contribuye a su radicalización y cita el caso de un joven de 24 años detenido en Sevilla en la primera célula islamista localizada. La familia lo ignoraba. El chico vivía en Sevilla desde los 7 años. Otro chico «estuvo en un centro de menores con 17 años y con todo el trauma interiorizado, llega un momento en que va a la mezquita y es captado. No sabe dónde va, pero su disponibilidad es hacer daño a los que me han hecho daño. Nadie lo sabe, pero el problema está ahí y de pronto revienta».

«Las generaciones que han crecido aquí están en un limbo muy peligroso –indica–. Son chavales fáciles de captar». Las familias viven angustiadas y «los que les toca están

destrozados». Cita el caso de un padre que acompaña a sus dos hijos adolescentes cuantas veces quieren ir a la mezquita, para intentar controlar.

Infiltrados y mezquitas

Omar critica las políticas y actuaciones llevadas a cabo desde las instituciones competentes «a partir del IIM en las redes de estos colectivo» las mezquitas, son un caos total. Ya no sirven ni para mezquita, ni para tener información fiable y rigurosa de este fenómeno que no tiene dueños. Tenían que haberlas respetado, hacían un papel muy importante, sobre todo para los jóvenes. Ellos mismos ya no confían en la mezquita, todo está revuelto, con infiltrados por todos lados. No sabes si el imán

que han echado hace el trabajo para alguien o al revés».

El presidente de Sevilla Acoge conoce bien la presión de los agentes de seguridad para conseguir información, incluso a cambio de papeles, y asegura que están dispuestos a ayudar a evitar que estos jóvenes se conviertan en una presa fácil para cualquier causa de cualquier grupo o organización, con un atención de prevención permanente y un trabajo intensivo a través de proyectos y actividades a corto y largo plazo. El problema, a su juicio, es que esta ayuda «sirva de algo» y no sea usada para promoción interna. «Una información de este ámbito vale una carrera de una persona de 20 años, porque es un tema prioritario en España y en todo el mundo».



ONG



- Yihadistas en Andalucía: un peligro

IDEAL DE ALMERÍA - pág:26 :: 20.07.2014

Yihadistas en Andalucía: un peligro

Retornados y lobos solitarios, en el punto de mira

LALIA GONZÁLEZ-SANTIAGO



✉ @lgsantiago

SEVILLA. Detenciones ocasionales de islamistas radicales en Andalucía, la última de ellas en Huelva, pero otras cercanas en Málaga o La Línea, la presencia de comunidades musulmanas en determinadas zonas, la cercanía de Marruecos o la constante apelación a la conquista de Al-Andalus en el imaginario yihadista resultan inquietantes en unos momentos en que los partidarios de la 'guerra santa' avanzan en diversas zonas del mundo. ¿Hay razones para el temor?

Los expertos consultados coinciden en una doble posición. El yihadismo es la principal amenaza terrorista ahora mismo y a detectarla y desarmarla dedican sus esfuerzos los servicios de seguridad y de inteligencia españoles. No es un peligro localizado, sino indefinido. No se sitúa en ninguna zona ni comunidad y tampoco parece factible que se comenten atentados en nuestras ciudades ahora mismo.

Sin embargo, el yihadismo está entre nosotros, en una fase larvada, consistente en captar adeptos y reclutar extremistas para mandarlos a los frentes de guerra, sobre todo en Siria e Irak. Esto comporta un peligro añadido, que es el de los retornados: combatientes de vuelta de los lugares de conflicto, que vienen con las manos manchadas de sangre, experiencia en armas y explosivos, más radicalizados y con contactos internacionales, que pueden reclutar, pero también cometer atentados, como el yihadista francés retornado de Siria que dejó cuatro muertos en el Museo Judío de Bruselas. Se recuerda que algunos países, como Argelia, padecieron una dura guerra civil propiciada por los que volvieron de Afganistán, donde combatieron contra los rusos, que

querían islamizar el país.

Un reciente estudio del Real Instituto Elcano estima que 17 yihadistas residentes en España se han marchado a combatir a Siria y 25 a Irak. La mayoría no tenían vinculaciones previas con el islamismo violento, salvo algunos vinculados al salafismo. Los focos principales de reclutamiento se sitúan en Ceuta, Málaga y Gerona. Después han aparecido tramas en Melilla y en Madrid.

Los expertos consultados indican

que la presencia de radicales es cuestión de azar, no obedece a una estrategia como podía suceder con los terroristas de ETA. Pueden llegar como inmigrantes, se establecen donde algún familiar les acoge y si son radicales llevan su actividad allí donde estén. «No hay un punto más vulnerable que otro. No hay que preocuparse si en Andalucía aparecen más que en otros sitios», dice el profesor Manuel Torres, uno de los principales expertos en estudiar la Yihad.

Atrás han quedado etapas como en los años 80, cuando apareció en Granada un grupo islamista que reivindicaba Al Andalus y llegó a atacar trenes. «Aquello se cortó de raíz», recuerda un antiguo miembro de los servicios secretos, que reconoce que «en Andalucía el tema islamista ha estado siempre presente, con más o menos fuerza».

El CNI y las fuerzas de seguridad detectan ahora una intensa actividad de reclutamiento por parte de los yihadistas. «En los casos de los detenidos de Andalucía o en España, en Francia, donde hay una importante colo-

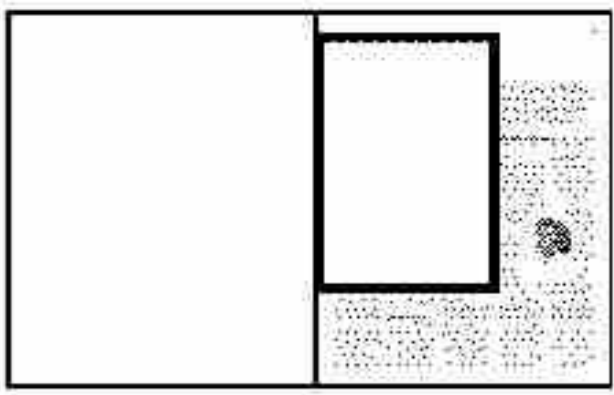
nia de musulmanes, en las mezquitas, en los foros de Internet, los retornados se dedican a reclutar. Necesitan gente para Irak, Siria, donde están ya a las puertas de Damasco». No tanto para el Sahel, donde la franquicia de Boko Haram es también cada vez más activa, pero también se han enviado combatientes. Sin embargo, proteger Marruecos y Argelia del avance yihadista se considera fundamental, porque hacen de muro de contención de Andalucía, España y Europa.

En los últimos diez años se ha expulsado o detenido a más de 500 islamistas en todo el país por activida-



Operación efectuada por miembros de la Guardia Civil contra la difusión de mensajes radicales yihadistas en un foro. :: EFE





indefinido

des de proselitismo. El CNI describe muchos casos de activistas que llevaban años aquí, «estaban dentro del paisaje, participando en las ONG de ayuda humanitaria, que les da contacto con posibles adeptos», en un sistema que recuerda al del KGB durante la guerra fría: permanecer años en un lugar sin actividad hasta luego dar el paso. «Hay que estar pendientes de las organizaciones, que son magníficas, pero se pueden infiltrar», dice. Admite que la proporción de radicales entre los inmigrantes es bajísima. Las fuentes consultadas descartan que las operaciones policiales lleva-

das a cabo crucen la delgada línea del prejuicio o incluso la xenofobia. «Los servicios han sido fruto de un trabajo exhaustivo y no se da un paso en falso, llevan detrás años de seguimiento». Además, las comunidades islámicas establecidas en Andalucía se distinguen por su rechazo del radicalismo y hasta han llegado a denunciar a un imán que predicaba la yihad en una mezquita de Sevilla.

Este rechazo hace que los radicales se recluyan en espacios muy restringidos, en centros de oración que están camuflados en locales secretos, en cuya búsqueda se centran también

los agentes policiales. A juicio del experto de inteligencia consultado, hay dos factores fundamentales, la pobreza y la fanatización. «La trama de la serie de televisión 'El Príncipe' es muy ajustada, hasta el punto que pregunté en 'la casa' si habían asesorado. Me dijeron que no», aclara.

En este sentido, Andalucía representa un territorio más sensible por la cercanía de Marruecos. La presencia de yihadistas en Ceuta y Melilla es la más significativa. Allí se concentran también la mayor parte de retornados, «bombas andantes, gente que ha matado, altamente fanatizada», dice el agente del CNI consultado.

El profesor Torres hace notar que «como vimos en algunas operaciones de Ceuta y Melilla algunos no son personas desarraigadas, sino padres de familia con hijos, uno era taxista, que en Ceuta es tener la vida bastante resuelta. Pero también es gente que ha roto con sus vidas, algunos porque van a morir y otros porque deciden que su proyecto vital es la yihad».

Hay, según un guardia civil especialista en estos movimientos consultado, gente con estudios y sin ellos, españoles de hasta tercera generación, muchos arquetipos que sí coinciden en sentirse marginados y en situación precaria y que encuentran en las redes sociales un lugar de encuentro y confirmación de sus ideas.

Huelva y La Línea

Es el caso del detenido en Huelva, un prototipo de 'lobo solitario'. En este sentido el profesor Torres, autor de un libro sobre la 'Yihad 2.0', comenta que «como cualquier persona que sienta atracción por este discurso tiene la dificultad de que no es fácil encontrar gente que piense como él y si la hubiera conectar puede ser arriesgado. Internet se ha convertido en refugio de ese mensaje radical que ha desaparecido de los oratorios».

Ahora se encuentra en chats, en redes sociales, en salas de conversación, y ahí sí que no hay problema y se puede contactar con quien piensa igual, sentirse parte de una comunidad más amplia y un individuo que está solo pierde esa sensación de aislamiento y ve que hay miles que piensan igual, de modo que ese átomo suelto se suma a otros. Ha habido más casos con ese mismo perfil, en La Línea, por ejemplo. Varias operaciones han desbaratado a personas que ocupaban papel importante en este tipo de espacios».



Un hombre es detenido en Huelva por la Guardia Civil. :: EFE



Sector químico



- PUBLICIDAD

IDEAL DE ALMERÍA - pág:49 :: 20.07.2014

ALMERÍA

A
ALQUILERES
2

VACACIONES PLAYA

APARTAMENTO renovado, amueblado. Roquetas Mar. Precio 250 euros/semana. 645.708.596

NAVES ALQUILER

NAVE instalada para industria química ó similar. Con varios extras. A 13 kilómetros de Granada. 2.000 m2. Venta. 651.843.629

S
SERVICIOS
8

AG. MATRIMONIALES

UNICIS desde 1973, prestamos servicios profesionales. Pareja estable, amistad. www.unicis.es 958.257.100

DETECTIVES

OPCON
DETECTIVES
LIC. 2323
- INVESTIGACIONES PRIVADAS
- PERICIAS CALIGRAFICAS
- VIGILANCIA NO UNIFORMADA
659 43 89 04
central@gruopopcon.com

V
VARIOS
11

TAROT

LALI y **José Prados**. Videntes gallegos nacimiento. 806.405.791. Visa 982.777.049

IDEAL
casas
pisos
locales
chalets
venta
alquiler

R
REFORMAS
12

NADIE PAGA MAS POR TU VEHICULO

Recogemos coches para desguace. Tasamos y compramos todo tipo de siniestros. Tasamos y compramos turismos y furgonetas (estropeadas). Grua gratis - Baja definitiva.

625.819.936

SI PIENSAS PINTAR

LLÁMANOS Especialistas en fachadas, interiores, acabado multicolor y liso. Estucos, tarima flotante

TODO TIPO REFORMAS

JOSAPE los que pintamos
958 506 727
620 777 666

GENERAL

A
ALQUILERES
2

PISOS OFERTAS

PARTICULAR Casas amuebladas, pisos, locales, naves, desde 200 euros mes. 958.154.498, 685.826.228, 667.426.219

PARQUE Almunia, piscina, calefacción, aire acondicionado en salón, garaje y comunidad incluida. 657.532.008

PISO 3 dormitorios, garaje, piscina, padel: 700 euros. Para estudiantes tenemos otros. Hernández Carrillo: 958.260.914

PARTICULAR, centro Zubia, 3 dormitorios, 2 baños, salón, cocina. 300 euros. 687.972.449

SE alquila piso céntrico, zona universidades, amueblado, mucha luz, calefacción. 958.586.029

PISOS de 2,3,4 dormitorios desde 270 euros consúltenos. 958.280.107

LOCALES OFERTAS

LOCAL rectangular, mucho escaparate, 65 m2, muy céntrico, económico. 659.181.399

VACACIONES PLAYA

SALOBREÑA Salomar 2000, 2 dormitorios, piscina, tenis, mes Agosto. 658.908.535

APARTAMENTO renovado, amueblado. Roquetas Mar. Precio 250 euros/semana. 645.708.596

HERRADURA apartamento para mes agosto. Ideal matrimonio con hijos. 656.571.906

RABITA La, primera línea playa, económico, Julio, Agosto, Septiembre. 647.296.898

NAVES ALQUILER

NAVE instalada para industria química ó similar. Con varios extras. A 13 kilómetros de Granada. 2.000 m2. Venta. 651.843.629

NAVE industrial, Churriana de la Vega, 325 m2, equipada, luz cenital, aseos, 3 oficinas. C/ Santa María, 13 (Vial Cristóbal Colón) a continuación del AKI. 658.055.393; 685.969.957

F
FINCAS
3

PISOS VENTAS

ALHAMAR junto San Antón, 3 dormitorios, ascensor, hidromasaje, ocasión. 100.000 euros. 958.206.211

FACULTAD de ciencias, sólo 112.000 euros. 4 dormitorios, 2 baños, calefacción central. 958.206.211

CINTURÓN de Granada, casa 3 dormitorios, 2 baños, calefacción, totalmente nueva, cocina amueblada. Urbanización con piscina. Gran ocasión 90.000 euros. 958.206.211

ATICO facultades 42.000 euros, 3 dormitorios, ascensor, reformado. Visítele. 958.280.107

EN LOS LLANOS DE ARMILLA
Se vende Adosados con piscina, con 4 dormitorios, 3 baños, acabados de lujo.
687.86.96.95
678.41.37.21
¡Ocasión única!
122.000€ más IVA
Llave en Mano

CHALÉS VENTAS

CHALET Cumbres Verdes, 5 dormitorios, piscina, vistas. Agosto. 958.224.689; 628.266.878

CASA pueblo, 30.000 euros, 4 dormitorios, chimenea, muchas posibilidades. 958.280.107

H
HIPOTECAS
4

HIPOTECAS

FINANCA S.A. Prestamos Hipotecarios. Refinanciamos su deuda. 958.223.073. www.financa.es

PRÉSTAMOS

CONCEDEMOS préstamos rápidos. Máxima seriedad y rapidez. Llamar. 649.379.349

FINANCA S.A. prestamos. Dinero en 24 horas. 958.223.073 www.financa.es

T
TRASPASOS
5

TRASPASOS

URGE traspaso café-bar en Zaidín. 30.000 euros. 679.632.184

T
TRABAJO
7

DIVERSOS OFERTAS

SE necesitan para restaurante centrado cocineros y camareros con experiencia, muy buena remuneración. Martínez Campos 24.

EMPRESA de paquetería Nacional precisa repartidor autónomo para rutas fijas Granada capital y provincia. Móvil: 665.624.935 e-mail: mvazquez@tdn.es

IMPORTANTE Gestoría -Asesoría busca socio licenciado Empresariales o más. Experiencia demostrable. Negocio en pleno rendimiento. 653.947.071

OFICIAL peluquería, con experiencia, menor 30 años. Enviar curriculum: lupe40@hotmail.es

VENDO clínica dental en Granada capital. Inejorable situación. Gran cartera de pacientes. 605.816.874

PRECISAMOS METALISTA OFICIAL DE PRIMERA EXPERIENCIA DEMOSTRABLE en acero inoxidable y técnico de puertas automáticas
958.266.102
958.254.540

LA POLICIA ACONSEJA
Cuando estacione su vehículo en la vía pública, no deje ningún objeto a la vista

S
SERVICIOS
8

AG. MATRIMONIALES

AMOR&CO ENCUENTRA TU PAREJA. CÓMODAMENTE Y SIN DESPLAZAMIENTOS 958.220.231 www.amoryco.es/granada

UNICIS desde 1973, prestamos servicios profesionales. Pareja estable, amistad. www.unicis.es 958.257.100

GENTE maravillosa, Agencia matrimonial actual, pionera, master popularidad, Camino Ronda, 30. 958.521.556 615.175.925 gentemaravillosa.com.es

ENLINEACONTIGO.ES te buscamos pareja, fines serios, Descalzas, 1. 958.226.753 609.646.835

CONTACTOS

SALAXINEMA encuentros, parejas, tríos, cabinas multicanal, glory-hole, dark-room, bar, Seneca, 3.

P
PROFESIONALES
10

OTROS

Creperie
Desde 1981
Tif 958.255.518
GRANADA
ESTAMOS PREPARANDO LA NUEVA TEMPORADA DISCULPEN LAS MOLESTIAS (GRACIAS)

MASAJE terapeutico, Realignamiento físico y energético. También hotel domicilio. 648.803.248

si buscas empleo, busca en las páginas de **IDEAL**

LA SALUD, DERECHO DE TODOS:

Manos Unidas
CAMPAÑA CONTRA EL HAMBRE

¡ACTÚA!

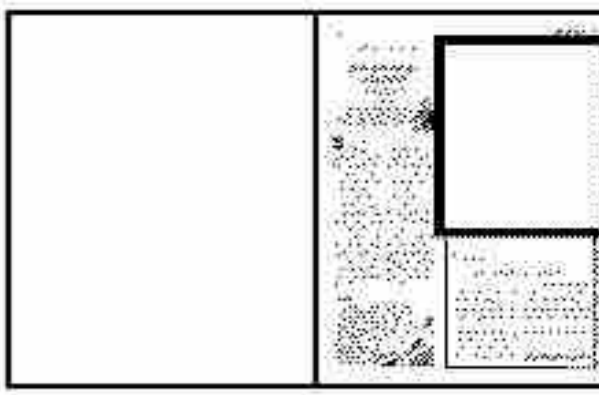
902 40 07 07
www.manosunidas.org

Transporte-Movilidad



- Menos muros y más Almería

IDEAL DE ALMERÍA - pág:31 :: 20.07.2014



Menos muros y más Almería

LUIS ROGELIO RODRÍGUEZ-COMENDADOR
ALCALDE DE ALMERÍA



Podría decir que la actuación que el Ayuntamiento llevó a cabo hace unos días derribando parte del muro que rodea –y rodeará hasta el final de los trabajos– las viejas vías de la estación de Renfe que dividían Almería, forma parte de un proyecto que se ha realizado atendiendo a un criterio perdurable a la vez que economicista y que tiene por objetivo abrir este espacio a la ciudad, ganar en permeabilidad uniendo barrios en una zona estratégica y crear un parque sobre esta zona. O lo que es lo mismo: menos muros y más Almería.

Así de sencillo. Bastó romper esa pared y pasar al interior del inmenso espacio ya liberado de las vías de tren para comprender lo mucho que cambiará Almería cuando ese lugar esté dedicado al paseo, al ocio, al encuentro y a la vida cotidiana de los almerienses. Con ese derribo simbólico el Ayuntamiento comenzaba a dar forma al sueño de varias generaciones de almerienses que nunca pudieron caminar desde el centro de la ciudad a la playa sin tener que rodear o saltar la otra playa, la de las vías del tren.

Cumpliendo con los compromisos adquiridos, respondiendo a una demanda de los almerienses y conforme a los plazos previstos, el

Ayuntamiento inició el pasado día 30 de junio los trabajos para la ejecución del proyecto de urbanización del Parque de la Estación sobre los terrenos que se extienden entre la antigua estación de ferrocarril y la rotonda del Cable Inglés.

Con la ejecución de esta obra, cuya duración se estima entre seis y nueve meses, el Ayuntamiento transformará alrededor de 20.000 metros cuadrados de suelo, hoy sin uso ferroviario, en espacio libre y zona verde creando un amplio y nuevo parque para la ciudad, todo ello conforme al proyecto que fue aprobado en septiembre del año pasado.

Estamos ante una obra que continúa otras de gran calado que se han realizado en este entorno, como la creación del Parque de las Almadrabillas, la demolición que

en su día se hizo del edificio Trino, la Rambla o la reciente rotonda del Cable del Mineral.

Del mismo modo, este futuro Parque de la Estación se añade al capítulo de proyectos que han generado o mejorado espacios verdes y de convivencia en el tejido urbano de la capital como el Parque de Villablanca, los cambios en el Parque Nicolás Salmerón, el acondicionamiento progresivo del descuidado Parque del Andarax que nos entregó la Junta o lo que en un futuro muy próximo será el Parque de las Familias en el antiguo Recinto Ferial.

Junto al paseo marítimo y la Rambla, el derribo de este muro y este nuevo parque suponen la mayor transformación de la capital de los últimos años.



Universidad



- Impulso al plan de eficiencia de la UAL

IDEAL DE ALMERÍA - pág:11 :: 20.07.2014

- Recuperación económica

IDEAL DE ALMERÍA - pág:31 :: 20.07.2014

- Agenda

IDEAL DE ALMERÍA - pág:73 :: 20.07.2014

- Acuerdo por el empleo y la formación especializada

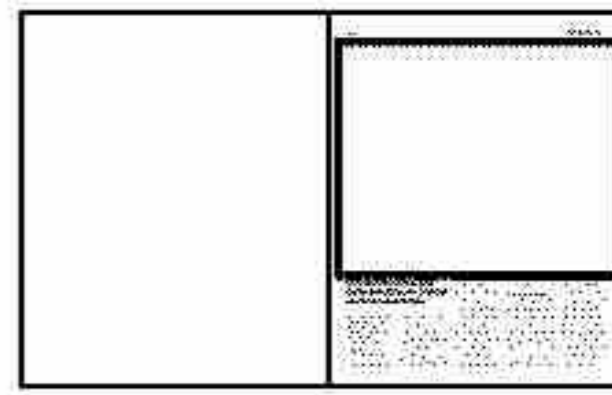
IDEAL DE ALMERÍA (EXPECTATIVAS) - pág:4 :: 20.07.2014

- Beca de formación de la cátedra de Empresa Familiar de la UAL

IDEAL DE ALMERÍA (EXPECTATIVAS) - pág:4 :: 20.07.2014

- La crisis económica, a debate en un curso de verano

IDEAL DE ALMERÍA (EXPECTATIVAS) - pág:5 :: 20.07.2014



Impulso al plan de eficiencia de la UAL

El consejo de gobierno se propone ponerlo en marcha antes de que finalice el actual mandato

El máximo órgano de gobierno de la Universidad aprobó, además, una partida para financiar lo que será la nueva residencia universitaria

:: V. J. H. B.

ALMERÍA. Es un propósito firme del actual rector de la Universidad de Almería, Pedro Molina: que el plan de eficiencia aprobado hace dos años esté en marcha antes de que finalice el actual mandato rectoral.

Así se desprende de la intervención del propio rector en la última reunión del consejo de Gobierno de la UAL, máximo órgano de gobierno de la institución universitaria.

Molina subrayó, en la misma, la conveniencia de que todo esté en funcionamiento antes de finalizar su etapa como rector, «ya que su compromiso en el anterior proceso de fusión de centros fue que permanecería así mientras se mantuviesen las dificultades económicas», tal y como se apunta desde la propia UAL.

Así las cosas, durante el próximo mes de octubre se va a desarrollar un proceso de consultas en el que las facultades y centros podrán elevar dichas preguntas a las juntas de centro. Esta medida se aprobó en el seno del consejo de gobierno por mayoría absoluta, con 31 votos a favor y 5 abstenciones.

Un plan de eficiencia que supondrá poner en marcha medidas para racionalizar la estructura académica del rectorado y de las facultades y departamentos, así como determinadas modificaciones en la del ámbito administrativo y de gerencia de la institución.

Unos cambios que, por ejemplo, significan reducir en tres el número de centros y facultades, con modificaciones estructurales como, por ejemplo, la unión de la Escue-

la Superior de Ingeniería y la Facultad de Ciencias Experimentales en un solo centro que se llamará Escuela Politécnica Superior y Facultad de Ciencias Experimentales; la conformación de la llamada Facultad de Ciencias de la Educación, Enfermería y Fisioterapia, que integrará a las facultades de Ciencias de la Educación y de Ciencias de la Salud; y la formación de la Facultad de Humanidades y Psicología, que une a ambas, y que hasta el momento funcionaban por separado.

Un proceso que no ha supuesto la desaparición ni disminución de ningún título de título ni grado universitario, mientras que también

los másteres oficiales también se mantienen, creándose incluso dos nuevos grados coincidiendo con la implantación de este proceso.

Residencia y Almécija

Otro de los puntos destacados que ha sido aprobado en el seno del consejo de gobierno en esta última reunión sido el de la modificación presupuestaria para poder financiar parcialmente la nueva Residencia Universitaria de la UAL.

Una medida que, en este caso, se aprobó por unanimidad de todos los integrantes del consejo, como signo inequívoco de la importancia que desde la Universidad se otorga

a la puesta en marcha de esta infraestructura de servicios.

Es, como ponía de manifiesto el propio rector, «una vieja aspiración de la Universidad» que figuraba en el programa de gobierno de Molina y que, antes de la finalización de su mandato, quiere avanzar en el máximo porcentaje posible. El rector explicó que no se ha podido realizar antes debido a la no disponibilidad de los créditos suficientes.

Y para ello, para poder cumplir con esta propuesta, la Universidad ha manejado diferentes opciones, además de la de la construcción de un nuevo centro para la residencia,

pero finalmente se ha optado por la construcción desde cero, al estilo de otras universidades andaluzas, como por ejemplo la de Sevilla.

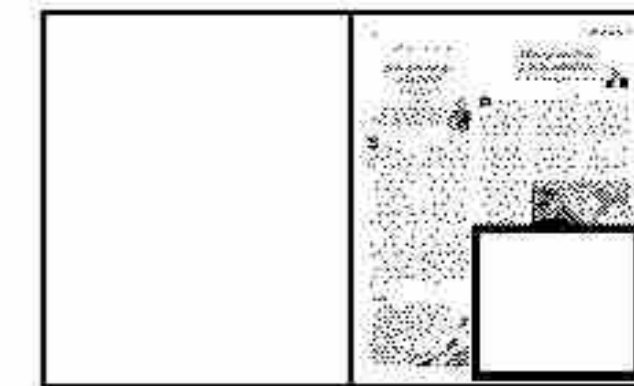
Esta Residencia va a ofrecer a los universitarios de Almería un total de 40 plazas en régimen completo para poder becar a estudiantes y se convertirá en un nuevo referente de la vida universitaria en la capital y en la provincia almerienses.

Finalmente, hay que decir que el consejo de gobierno aprobó, también en esta reunión, imponer la medalla de oro de la Universidad de Almería al ex rector Alfredo Martínez Almécija.



El plan de eficiencia y la residencia universitaria han recibido nuevos impulsos del consejo de gobierno. :: IDEAL





CARTAS AL DIRECTOR

i Los originales que se envíen a esta sección estarán firmados y se hará constar el DNI junto con el domicilio y el número de teléfono. La Dirección del periódico se reserva el derecho a publicar los textos recibidos, así como de extractarlos. Pueden enviar sus cartas al correo electrónico cartasdirector@ideal.es

Recuperación económica

Sr. director:

Quisiera hacer pública mi opinión acerca de las declaraciones que el sr. rector de la Universidad de Almería realizó durante el último consejo de gobierno y que han sido publicadas en diferentes medios de comunicación.

Toda la comunidad universitaria lleva padeciendo importantes recortes económicos durante los últimos años y hasta el día de hoy. Por ello, a muchos nos sorprende la supuesta «recuperación económica» que le sirve de justificación al rector para abordar una serie de nuevos proyectos en estos momentos.

Entre los proyectos propuestos está el separar los actuales centros en las escuelas y facultades que existían en 2012, lo que supone el reconocimiento implícito del error cometido en su momento. Pero la iniciativa más preocupante es la de construir un edificio para albergar una residencia universitaria. Porque, aunque reconozco la conveniencia de disponer de plazas para residentes universitarios, creo que no se ha elegido

la solución más adecuada. El proyecto de residencia propuesto es especialmente arriesgado, pues se ha presentado un plan de viabilidad incompleto, que supone realizar una inversión económica de tal envergadura que puede comprometer el futuro económico de nuestra universidad.

Además estas iniciativas las lanza el rector al final de su legislatura, con la justificación de cumplir su programa electoral, y sin tener en cuenta que por su trascendencia futura debería quedar en manos del rector que va a ser elegido en pocos meses.

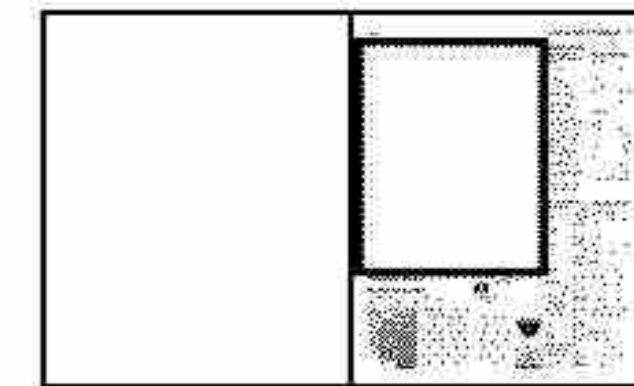
Espero que esta carta sirva para promover una reflexión sobre la importancia de un buen gobierno universitario y de primar la responsabilidad social por encima de cualquier otra consideración.

Le saluda atentamente,

== **CARMELO RODRÍGUEZ TORREBLANCA, CATEDRÁTICO DE UNIVERSIDAD Y MIEMBRO DEL CONSEJO DE GOBIERNO DE LA UNIVERSIDAD DE ALMERÍA.** ALMERÍA

cartasdirector@ideal.es





HOY DOMINGO

Santos: Librada, Pablo, José el Justo, Sabino, Julián, Máximo, Casia, Paula, Elías, Severa. Han transcurrido **201** días de **2014** y faltan **164** para que termine el año.

ALMERÍA

FLAMENCO

'Flamenco for you'

El programa 'Flamenco for you' incluye el **20 de julio** la actuación de Rocía Zamora, con Gabriel Pérez, a la guitarra, y Javier Zapata al baile, a las 22 horas, en el casino de Dalías.

MÚSICA

'Manu Chao'

El cantante Manu Chao actuará el **20 de julio** en el Campo de Fútbol de la Puebla de Vúcar, a las 23 horas (teloneos, desde las 20 horas). Entradas a 17 euros en anticipada y 22 euros en taquilla.

CURSOS

'Fotografía y vídeo en Sierro'

El Instituto Andaluz de la Juventud y el Ayuntamiento de Sierro organizan un taller de fotografía y vídeo como recurso asociativo, en Sierro, para jóvenes de 16 a 35 años. Celebración, los días 28, 29 y 30 de julio. Precio: 7,21 euros. Plazo de inscripción, **hasta el 25 de julio**.

VÉLEZ BLANCO

'XIII Festival de Música Renacentista y Barroca'

El Ayuntamiento de Vélez-Blanco y el Grupo Surclio de la Universidad de Almería organizan el XIII Festival de Música Renacentista y Barroca, que se celebrará **del 27 de julio al 3 de agosto**. Habrá talleres de coro, canto, sacabuche, órgano y danza, además del taller-seminario internacional de historia, conferencias y conciertos que tendrán como eje vertebrador la reflexión sobre el 'Gobierno de la virtud y deleite de la música'.

MUSEO DE ALMERÍA

'Huellas en la Historia'

El proyecto incluye conferencias que ilustran la historia de Almería: el **24 de julio**, se mostrará un zócalo estucado nazarí, explicado por Dolores Pardo Martínez, a través de la conferencia 'Del yacimiento al museo: extracción y restauración de un estuco nazarí'.

CULTURA EN LA CALLE

'Adra cultural'

El Museo de Adra, además de estar abierto de lunes a viernes, abrirá **sábados y domingos**, de 10 de la mañana a 2 de la tarde y de 7 de la tarde a 10 de la noche. Por lo que respecta al Molino del Lugar y la Torre de los Perdigones, estarán abiertos los viernes por la tarde, de 7 a 10 de la noche, y los sábados y domingos, de 11 de la mañana a 2 de la tarde y de 7 a 10 de la noche. La aper-

Mercadillo

'Soho en Adra'

Cada **tercer domingo de mes**, la Asociación 'Amigos del Rastro' de Roquetas de Mar celebrará en Adra este mercadillo de arte y artículos de segunda mano. En el paseo frente al Puerto Deportivo de Adra, desde las diez de la mañana y hasta las tres de la tarde.



tura de los lugares y edificios históricos durante los fines de semana del verano se complementa con las visitas guiadas teatralizadas que se llevarán a cabo todos los viernes por la noche en Adra.

'Cine bajo las estrellas, en El Ejido'

El Ayuntamiento de El Ejido ha programado hasta el 30 de agosto proyecciones al aire libre, en el Complejo Deportivo Brisamar y el campo de rugby de Almerimar y en el parque El Palmeral, de Balerna, a partir de las 22 horas. En Almerimar: el **21 de julio**, en el Campo de Rugby de la zona de Poniente, 'Monstruos University'. El **22 de julio**, en el Parque Brisamar de la zona de Levante, 'Yoko'.

TEATRO

'Festival de Títeres de Adra'

El municipio de Adra acoge el IX Festival Internacional de Títeres Dehilos, el **26 de julio**, con la obra 'Las cuatro estaciones', de la compañía Bulebú Teatro. El **2 de agosto**, Celebritas presentará su función '3super3'; y el **9 de agosto**, Bulebú Teatro traerá 'Matilda en el País de las Fantasías'.

'Castillo de Guardias Viejas'

El Castillo de Guardias Viejas acoge el **25 de julio**, a las 22.30 horas, un Encuentro de Teatro Breve-Arte Breve, organizado por Híbrido Teatro. Precio: 3 euros a beneficio del grupo.

EXPOSICIONES

Concurso 'Almería, tierra de cine'

La Diputación Provincial de Almería va a llevar a un total de nueve municipios

menores de 10.000 habitantes, hasta el mes de octubre, la exposición de las fotografías seleccionadas en el concurso internacional de fotografías 'Almería, Tierra de Cine, que se convocó con motivo de la celebración XII Festival Internacional de Cortometrajes 'Almería en corto'. **Hasta el 3 de agosto**, en el espacio escénico de Albanchez.

'París, Madrid. Arte de una época'

La Fundación Antonio Campillo ha organizado, en colaboración con el Centro de Arte Museo de Almería (CAMA), la exposición 'París, Madrid. Arte de Una Época', que se podrá visitar en el CAMA desde el **24 de julio** hasta el 20 de septiembre de 2014.

'Lo demás es oscuridad'

La exposición 'Lo demás es oscuridad', un homenaje a los faros de la provincia de Almería en su 150º aniversario, podrá verse en el Centro Cultural de Adra **hasta el 27 de agosto**.

'Al paso'

El Centro Andaluz de la Fotografía (Pintor Díaz Molina, 9) expone la muestra colectiva 'Al paso' con fondos del propio centro. Hasta el **30 de julio** en la sala de exposiciones de la Torre del Homenaje de la Alcazaba. Horario: martes a sábados de 9 a 18,30 horas; domingos y festivos de 10 a 17 horas. Lunes, cerrado.

'Tauromaquias de Picasso y Goya'

La plaza de toros de Roquetas de Mar acoge **hasta el 20 de julio** las 'Tauromaquias' de Picasso y Goya, pertenecientes a la colección privada de Antonio de Suñer.

'Las Menas'

El Museo Pedro Gilabert de Arboleas acoge **hasta el 25 de julio** la exposi-

Envíe sus comunicados con la referencia **IDEAL agenda**

Por correo ordinario:

Jesús Durbán, 2 · 5ª Planta · 04004 Almería;

Por correo electrónico:

almeria@ideal.es

ción 'Las Menas. Patrimonio minero. Imágenes perdidas (1915-1917)'.

'Ponciels'

El Hostal Mesón de Arboleas muestra la exposición 'Ponciels', **hasta el 28 de julio**, en horario de visitas de 18 a las 21 horas.

'Mujer y pintura'

El Teatro Villa de Huércal Overa expone **hasta el 22 de julio** la muestra de pintura del Centro de la Mujer que forma parte de la XVII Exposición 'Mujer y pintura'.

'Ginés Cervantes'

El artista Ginés Cervantes expone pinturas, dibujos, grabados y fotografías, **hasta el 15 de agosto**, en Arte 21 - calle de Las Tiendas, 20.

Francisco Alcaraz en Adra

El Museo de Adra acoge la muestra del pintor indaliano 'Alcaraz. El mundo de un pintor (1946-2014)' que se podrá visitar **hasta el 31 de agosto**. La exposición hace un recorrido por la vida del artista a través de sus cuadros y retratos.

'Agricultura vs. turismo'

El Archivo Histórico Provincial acoge **hasta el 30 de noviembre** la muestra 'Agricultura versus turismo. La pugna por la arena en los años 60 y 70', referente a la provincia de Almería. Visitas, de 9 a 14 horas.

'Salvador Gómez'

El artista Salvador Gómez expone la colección de fotografías 'Oler, oír, ver Marruecos...', **hasta el 20 de julio**, en la sala de exposiciones del Ayuntamiento de Purchena.

'Tres visiones contemporáneas'

La Fundación Unicaja presenta **hasta el 31 de julio** en el Centro Unicaja de Cultura -Paseo de Almería, 11- la exposición pictórica 'Tres visiones contemporáneas', que recoge las últimas creaciones de tres artistas nacidos o muy estrechamente vinculados con Andalucía: Lope Martínez Alario, José Manuel Velasco y Javier Peinado. Horarios: de lunes a viernes, de 11 a 14 horas y de 18 a 21 horas; y los sábados, de 11 a 14 horas.

Fotografías de Horacio Coppola

El Centro Andaluz de la Fotografía (Pintor Díaz Molina, 9) expone la muestra del fotógrafo argentino Horacio Coppola. En total se exponen 124 fotografías, 12 libros-catálogo y cuatro películas. La exposición se puede visitar **hasta el 14 de septiembre**. Horario: martes a sábados de 9 a 18,30 horas; domingos y festivos de 10 a 17 horas. Lunes, cerrado.



Acuerdo por el empleo y la formación especializada

La Universidad de Almería (UAL), Cajamar e INSA, empresa del Grupo IBM, han firmado un convenio por el que las tres entidades establecen diversas líneas de colaboración para ofrecer a los estudiantes opciones de formación y prácticas laborales en el ámbito de las Tecnologías de la Información.

El acuerdo, que busca potenciar la creación de empleo de calidad en la región, ha sido rubricado en la Universidad de Almería por Pedro Molina, Rector de la UAL, José Luis Heredia, director General de Cajamar, y José Manuel Brandeiro, Di-

rector General de INSA. Para Pedro Molina, el convenio «refuerza la línea de trabajo permanente que existe desde la universidad a la sociedad».

El máximo responsable de la UAL ha señalado que la transición de la educación al mercado laboral es una de las «principales preocupaciones para toda la sociedad y también para el sistema universitario» y que para lograr que esa conversión se realice en las «mejores condiciones», las Universidades deben promover acuerdos que faciliten el emprendimiento entre los alumnos y

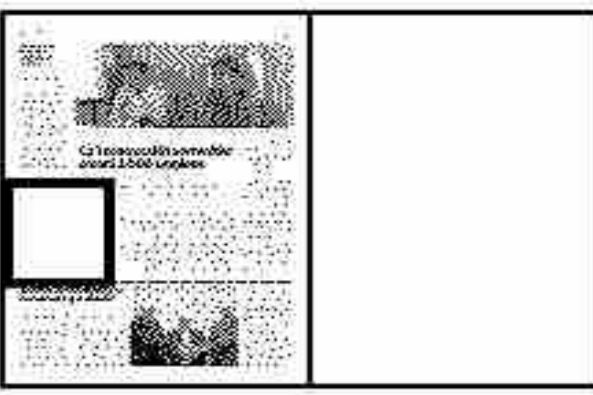


UAL, Cajamar e INSA tienen un programa para el empleo. :: IDEAL

favorecer su inserción laboral. El director general de Cajamar, José Luis Heredia, ha destacado que siempre ha sido una entidad pionera en la aplicación de las nuevas tecnologías al negocio bancario, y ha mostrado su satisfacción porque el acuerdo alcanzado con el grupo IBM, que complementa el potencial de sus equipamientos e infraestructuras de soporte a la innovación, vaya a permitir la implantación de un centro CENIT de INSA en Almería con «gran proyección de futuro».

Por su parte, José Manuel Brandeiro, director general de INSA ha recalcado que «con la firma de este convenio y la próxima apertura del Centro de Innovación Tecnológica de INSA, esperamos dar cabida a muchas de las primeras aventuras profesionales de los estudiantes de la Universidad de Almería».





Beca de formación de la cátedra de Empresa Familiar de la UAL

La Cátedra Santander de Empresa Familiar de la Universidad de Almería (CEF-UAL), que dirige el profesor y experto Alfonso Rojo, ha abierto una convocatoria para otorgar una beca de formación para el próximo curso educativo 2014-2015, de una duración de seis meses, pero que podría renovarse por otros seis meses más y cuya incorporación está prevista para el 1 de octubre. Los interesados deben tener en cuenta que se valorará un buen conocimiento del idioma inglés.



La crisis económica, a debate en un curso de verano

La Universidad de Almería ha celebrado el curso 'Crisis económica y desigualdad social. Propuestas y debates para una política alternativa' dirigido por los profesores Almudena Guarnido y Francesc Calvo, en el que han participado diferentes estudiosos.

Uno de ellos ha sido Vicenç Navarro, uno de los politólogos y sociólogos más prestigiosos de este país y presidente del Observatorio Social Español. Navarro señaló que el gasto social por habitante en España es de los más escasos en Europa y que está muy por debajo del nivel de riqueza del país. «No se puede justificar este enorme retraso en el gasto social en nuestro país por



Vicenç Navarro, ponente en el curso de verano sobre crisis económica, de la Universidad. :: IDEAL

falta de recursos, porque los hay», dijo. «Se está quemando a una generación entera, es un auténtico drama. Les pido a los estudiantes que se movilicen, que recuperen el sentido patriótico. Es paradójico que estos gobernantes se presenten como los principales patriotas cuando están al servicio de intereses que no responden a las necesidades del pueblo español. Esto debe cambiar porque, en este momento, estamos en una situación intolerable».

Otra de las invitadas al curso ha sido Lourdes Lucía, miembro fundador de ATTAC, un movimiento independiente que defiende la educación popular, que trabaja para influir «democráticamente» con sus aportaciones en los movimientos sociales y organizaciones políticas y sindicales y que reivindica la movilización social. ATTAC elabora estudios y análisis.

