

UGT Andalucía

Fecha: 01.06.2014



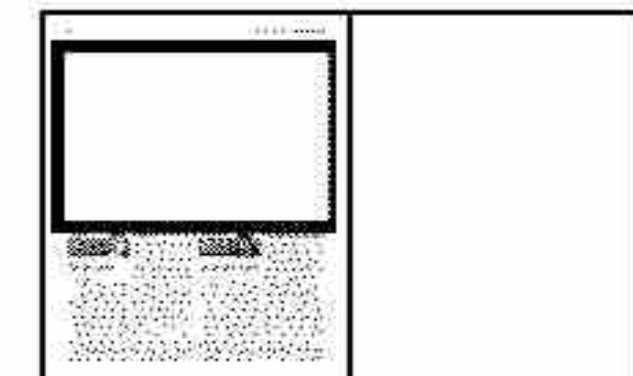
- UNA OPORTUNIDAD PERDIDA

DIARIO DE ALMERÍA - pág:4 :: 01.06.2014



- La FSP de UGT, junto al trabajador para velar por todos sus derechos

DIARIO DE ALMERÍA - pág:27 :: 01.06.2014



UNA OPORTUNIDAD PERDIDA

LA TRIBUNA

ANA MARTÍNEZ LABELLA

Concejala Desarrollo Económico y Empleo Ayuntamiento de Almería



HACE apenas unas semanas, se aprobaba por parte de la Junta de Andalucía el decreto de Empleo Joven, un decreto provisto de una importante dotación presupuestaria, procedente, todo hay que decirlo, de Europa, la misma Europa a la que le hemos dado la espalda una buena parte de los españoles en los pasados comicios, con un nivel de abstención cercano al sesenta por ciento. Y puestos a decirlo todo, unos fondos que han llegado gracias a la gestión del gobierno del señor Rajoy.

Todos somos conscientes de la necesidad de crear empleo, las tasas de paro son brutales, y a nadie se le escapa que si hay algún sector donde esta lacra golpee con especial virulencia ese es el de la juventud, una población juvenil a la que le ha tocado vivir esta profunda crisis que le está arrebatando las posibilidades de incorporarse al mundo laboral.

Ese es el objetivo del decreto de empleo joven, facilitar a todos esos chicos su acceso al empleo, aunque la pregunta que habría que hacerse, una vez leído con detenimiento todos y cada uno de los artículos del citado decreto, es si ese ha sido el objetivo último que ha perseguido la presidenta de la Junta de Andalucía, la señora Díaz, o ha sacado la calculadora electoral, como siempre han hecho quienes le

han precedido en el cargo a la hora de gobernar Andalucía. A las pruebas me remito. Dentro del decreto, 174 millones de euros se destinan a los ayuntamientos, distribuidos de manera proporcional al número de población y desempleados registrados en cada uno de los municipios andaluces. Al Ayuntamiento de Almería le corresponden algo más de tres millones de euros, lo que permitirá la contratación de unos 300 jóvenes de entre 18 y 29 años, por un plazo no superior a los seis meses. Pero, ¿es eso crear las bases para favorecer un empleo estable, para mejo-

El decreto de Empleo Joven de la Junta está provisto, todo hay que decirlo, de una importante dotación presupuestaria procedente de Europa

rar la integración laboral de nuestro jóvenes?, pregunto, y es que cualquiera sabe que transcurrido ese plazo de tiempo no hay posibilidad alguna de que dichos jóvenes puedan permanecer trabajando en los ayuntamientos. Por eso, ¿no hubiera sido más razonable destinar dichos fondos a las prácticas profesionales en empresas?, por ejemplo, donde sí que existen posibilidades reales de contratación, y que, aunque contempladas en el decreto, tienen un menor protagonismo y dotación.

Aquí es donde empiezan las dudas de cuál ha sido el verdadero objetivo de la señora Díaz, ya que si sumamos dos más dos, siempre sale cuatro. Con los 174 mi-



llones de euros destinados para el conjunto de Andalucía, se calcula que se podrán crear unos 40.000 puestos de trabajo, efectivos a partir del 1 de noviembre, que a razón de seis meses de duración, nos lle-

varía al mes de abril. Para esas fechas podrían haberse celebrado ya unas nuevas elecciones en Andalucía, eso es lo que se especula en todos los mentideros políticos, y la señora Díaz podría presentarse con un descenso importante en las tasas de desempleo joven, unas estadísticas de artificio que electoralmente pueden dar su fruto.

Si finalmente no se adelantaran las elecciones Autonómicas, no quedaría desmontado este argumento, ya que las Municipales se celebrarían tan sólo un mes más tarde. El PSOE de Almería ya distribuye panfletos en los barrios donde anuncia a bombo y platillo que los socialistas ponen en marcha un plan de empleo juvenil para crear muchos puestos de trabajo en Almería, unos puestos de trabajo cuya selección, dicho sea de paso, le corresponderá a la propia Junta de Andalucía a través del SAE.

Los sindicatos han criticado abiertamente el decreto. CC OO ha afirmado que sólo va a contribuir a crear falsas ilusiones, y que el único objetivo que persigue este paquete de medidas es bajar las cifras del desempleo y no atajar de raíz el verdadero problema, cito textualmente. Por su parte, UGT ha mostrado su malestar públicamente por el hecho de que el plan de empleo no haya contado con el consenso necesario, sin contemplar las aportaciones hechas por los agentes sociales.

Por supuesto, el Ayuntamiento de Almería se va a acoger al decreto y lo desarrollará en toda su amplitud, lo único que pedimos a la Junta de Andalucía es celeridad, que sea ágil y provea a los ayuntamientos de dichos fondos, algo, a lo que por desgracia, no nos tienen acostumbrados. Y lamentarnos, porque quizás nos encontremos ante una oportunidad perdida.

La FSP de UGT, junto al trabajador para velar por todos sus derechos

● El Sector de Administración Autonómica de la federación visita centros escolares y de la tercera edad del levante de la provincia

Ricardo Alba

La secretaria del Sector de Administración Autonómica de la Federación de Servicios Públicos (FSP) de UGT Almería, María Rosa Murcia Alarcón, acompañada de miembros y militantes sindicales, visitaban recientemente centros escolares y de tercera edad de Antas, Cuevas del Almanzora y Vera, en la gira trimestral que realizan por toda la provincia con el objeto de conversar e informar a funcionarios y personal laboral que dependen de la Administración de la Junta de Andalucía, al ser UGT el sindicato encargado de la negociación colectiva de todos los empleados públicos de la Administración General de la Junta de Andalucía, con el cometido de velar por el cumplimiento de todos los derechos de los trabajadores, apostando por conseguir los mejores acuerdos y condiciones de trabajo.

María Rosa Murcia explicaba a este periódico la acción sindical diaria que realizan, "debido a que llevamos todos los centros que dependen de la Administración General de la Junta de Andalucía: centros escolares, delegaciones provinciales, todos los centros dependientes de la administración autonómica, como guarderías, residencias de mayores, centros de tercera edad". El operativo práctico de trabajo es sumamente sencillo "salimos a la provincia y como tenemos trabajadores en turnos de mañana o tarde, organizamos las visitas de tal manera que por la mañana hacemos una rueda y por la tarde visitamos los siguientes. El objetivo es transmitir la información que se genera en UGT, las negociaciones, interesarse por las inquietudes de los trabajadores, resolver dudas, en fin, todo lo relacionado con los intereses de los trabajadores". Pilar Guil Gil, miembro del comité de empresa de Educación y liberada de UGT Almería, comentaba que "lo que más interesa a los trabajadores es su situación laboral, el acceso del grupo quinto, categoría en el que están clasificados los grupos de ayudante de cocinas, pinches de cocina, personal de



Reunión en la Escuela Infantil Las Campanillas en Vera.

servicio doméstico, limpiadoras, conserjes, peones especializados, entre otros". La secretaria del Sector de Administración Autonómica de la Federación de Servicios Públicos de UGT Almería, María Rosa Murcia Alarcón, señalaba por otra parte que "en UGT, nos caracterizamos por ser un Sindicato de Clase no de cla-

La organización realiza acciones sindicales a diario para mantener informado al trabajador

ses, defendemos los derechos de todos los trabajadores sin distinción alguna apostando por la defensa de los servicios públicos". Señalaba igualmente que la información y asesoramiento se facilita a todo el personal laboral y funcionario de la Administración General de la Junta de Andalucía con independencia de su pertenencia o no al sindicato UGT, además de prestar su colaboración en la elaboración de solicitudes, tramitación de documentación y otras labores relacionadas con las situaciones de



Con los trabajadores del centro Argar en Antas.



Productos frescos en el colegio antuso Argar.



Acción sindical en Las Campanillas.

los trabajadores.

Los centros de las localidades del Levante que recibieron la visita de UGT fueron: la guardería infantil 'Las Campanillas', los institutos Alyanub y El Palmeral, y el colegio público Reyes Católicos, en Vera. En Cuevas del Almanzora, el colegio público Álvarez de Sotomayor; el centro de

La federación sindical visita centros de Antas, Cuevas del Almanzora y Vera

día de personas mayores y el instituto el Jarroso. Por último, en Antas, el instituto Azahar y el colegio público Argar donde María Rosa Murcia y Pilar Guil Gil conversaron con José Manuel Aguado, ayudante de cocina; Alonso María de Blas y Pablo, cocinero y Juana, ayudante de cocina. En el transcurso de la conversación se produjo la llegada de los proveedores con productos naturales que serían cocinados posteriormente para los 130 alumnos del Argar que utilizan el comedor del colegio.

Laboral



- Un pueblo que abraza la cultura y recrea con pasión su pasado morisco

DIARIO DE ALMERÍA - pág:20 :: 01.06.2014



- La regeneración de un barrio

DIARIO DE ALMERÍA (ESPECIAL) - pág:4 :: 01.06.2014



- Gádor amplía el parque infantil con una nueva zona de juegos

IDEAL DE ALMERÍA - pág:22 :: 01.06.2014



- Orientación laboral para jóvenes en la Biblioteca

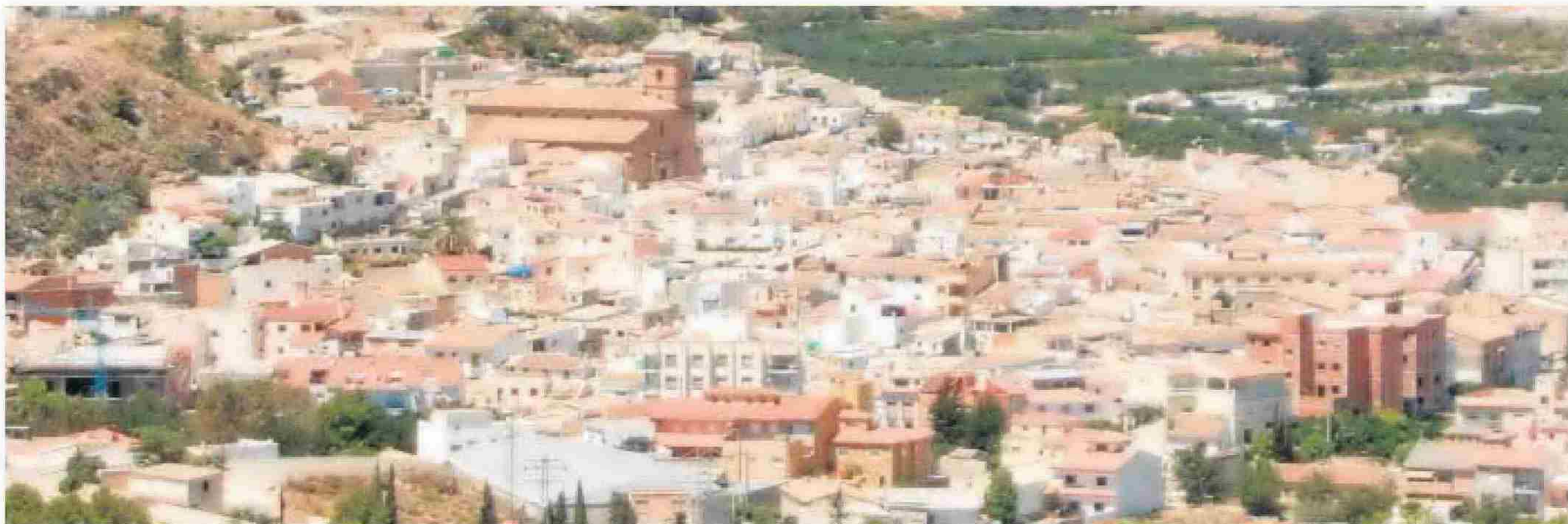
LA VOZ DE ALMERÍA - pág:46 :: 01.06.2014



- El PFEA deja 54.091 euros

LA VOZ DE ALMERÍA - pág:47 :: 01.06.2014

LA RUTA DE LOS 102 | PURCHENA



Panorámica de Purchena, un municipio con mucho encanto.

FOTOS: PAQUI MARTÍNEZ

Un pueblo que abraza la cultura y recrea con pasión su pasado morisco

● Purchena se enclava en el Valle del Almanzora y cuenta con 2.000 habitantes ● Es la sede más antigua de los Cursos de Verano de la UAL y presume de sus Juegos Moriscos de Abén Humeya

Paqui Martínez

El municipio de Purchena se encuentra en el margen derecho del río Almanzora, a unos noventa kilómetros de la capital y al regazo de las sierras de Los Filabres y Las Estancias. Hoy día cuenta con 2.000 habitantes, pero ha sido históricamente el centro geográfico, histórico, administrativo y cultural del Alto Almanzora. De hecho, una de las antiguas puertas de la capital, la más importante, fue llamada con este nombre, lo que sin duda es indicativo del papel que tuvo Purchena en el pasado.

Rodeada de huertas y resguardada por las ruinas de su vieja alcazaba islámica, es un pueblo cargado de historia; numerosos restos arqueológicos de todas las culturas. De la Edad del Cobre existe una verdadera ciudad en los Churletes, con su recinto murado y su gran necrópolis, se han extraído casi una veintena de idolillos de pizarra, mármol y piedra calcárea. En la montaña de la Alcazaba han aparecido molinos de mano, hachas de piedra o vasijas pertenecientes al nacimiento de la cultura del Argar. Pero si de su historia hablamos para hacer esta pequeña introducción, hay que abordar la Guerra de las Alpujarras, al convertirse durante el verano de 1.569 en capital y corte de los moriscos rebeldes. Es entonces cuando se produjeron las famosas fiestas que narra Ginés Pérez de



El municipio es la sede más antigua de los Cursos de Verano que organiza la Universidad de Almería.

Hita en la Segunda Parte de las Guerras Civiles de Granada. El reyezuelo Aben Humeya convocó competiciones atléticas, musicales y de danza en las que participaron moriscos de Granada, Baza, Guadix, Almería y Las Alpujarras, así como soldados llegados del reino de Fez y de Turquía. Purchena se convirtió en el centro del levantamiento, un contingente morisco bajo el mando de El Maleh descendió en junio de 1569 de las Alpujarras y levantó en armas a los moriscos de la comarca. Los cristianos de Purchena no se resistieron y huyeron. Los rebeldes ocuparon la fortaleza desierta y convirtieron Purchena en centro de diversas ac-

tividades. Tras el cerco de Vera, Abén Humeya, rey de los moriscos, organizó en Purchena unos juegos y fiestas denominados Juegos Moriscos de Aben Humeya que recuerdan a los Juegos Olímpicos. Hoy en día una fiesta recuperada por este pequeño pueblo del Almanzora, declarada de Interés Turístico de Andalucía y que supone el eslabón perdido entre la antigüedad y el mundo moderno.

Dejamos su historia y nos centramos en su presente. Purchena es cabecera de Partido Judicial con Juzgado de primera instancia e instrucción, posee notaría, registro de la propiedad, guardia civil e incluso instituto de enseñanza se-

cundaria. Posee la biblioteca más antigua de la comarca y con más vida culturalmente hablando, polideportivo, piscina, un Museo de Arqueología Islámica y es sede de los Cursos de Verano de la Universidad de Almería. Precisamente en ellos se aborda cada año el trabajo que lleva a cabo la localidad a través de los centros de atención a menores en riesgo de exclusión social, que además suponen una importante fuente de trabajo para el municipio. Junto a su polígono industrial, donde se asientan empresas del sector del mármol, son la base de su economía.

Les invitamos ahora a compartir un paseo por este pueblo acoge-

dor. Coronando el municipio se sitúa la Alcazaba. Ascendiendo hasta ella por la plazoleta de la iglesia, lo primero que nos encontramos es un bonito aljibe hispanoárabe y la Torre del Agua, que técnicamente es más bien una torre coracha, en cuyo interior existe un manantial de agua potable del que abastecían la fortaleza y los barrios de la ciudad. En la parte más alta del monte se localizan casi una veintena de torretas defensivas y una porción bastante grande del primitivo lienzo de la muralla. En el centro de la explanada, junto a la ermita de la Virgen del Carmen y la estatua del Corazón de Jesús, se conservan otras dos edificaciones árabes; un aljibe y un baño. El legado islámico se complementa con una antigua atalaya nazarí, hoy derruida, que está a un kilómetro del pueblo, y con la visita al Museo Municipal de Arqueología Islámica, que guarda varias maravillas de mármol, vasijas decoradas de todos los estilos del período y muchos otros objetos procedentes de excavaciones en la Alcazaba y de hallazgos fortuitos en el barrio viejo del pueblo.

Hagan una parada en la iglesia de San Ginés, cuya construcción se inició en 1550 por el famoso arquitecto renacentista Juan de Orea y declarada Monumento Histórico Artístico en 1983. La visita al pueblo se completa paseando por la extensa y vertebradora Plaza Larga, rodeada de casas decimonónicas de hermosos balcones



Iglesia de Purchena.



Los Juegos Moriscos son todo un referente cultural del municipio.

de rejería. En la misma se sitúa el monumental Agricultor, obra del macaelense Antonio Sabiote, y el monumento al legado hispanomusumán, una media luna humana de mármol amarillo que funciona como reloj de sol, obra del escultor Julio Alfredo Egea López.

Si hablamos de sus tradiciones y fiestas más importantes, pronto vivirán una nueva edición de los Juegos Moriscos de Aben Humeya que se celebran como preámbulo a las fiestas de San Ginés. Durante tres días recrearán las pruebas atléticas y musicales que hiciera el rey morisco. Son jornadas llenas de color y bullicio en las cuales la gente se viste con chilabas y trajes de la época, se suceden los espectáculos folclóricos andalusíes, las carreras de cintas a caballo y las diferentes pruebas deportivas que nos trasladarán al pasado.

El 16 de julio se celebran las fiestas de la patrona, la Virgen del Carmen, durante la cual mujeres de la localidad velan durante una noche a la Virgen. También se le honra celebrando distintos actos y varias noches de verbena en la plaza. A finales de agosto, tiene lugar la Romería de la Virgen del Carmen hasta su ermita del cerro de la Al-

cazaba, en una fiesta popular, llena de colorido, donde es tradicional que los romeros y las refajonas, vestidos con el traje típico del pueblo, canten y bailen el fandanguillo de Purchena. En agosto celebran sus fiestas mayores en honor al Patrón, San Ginés de la Jara. Destaca también su Semana Santa por sus excelentes imágenes, San Marcos, fiesta típica de la primavera en la que los purcheneros y purcheneras salen de merienda al campo. Las Lumbres de Santa Lucía en diciembre o el Carnaval con la quema del muñeco el miércoles de ceniza.

Si visitan Purchena podrán disfrutar además de su gran patrimonio natural, rodeado de bosques; increíble la subida por Gevas hasta la zona recreativa de la Silveria en los Filabres o la zona boscosa del Campillo. Vengan dispuestos a conocer un pueblo cargado de historia, con un paraje natural que invita a recorrer un domingo cualquiera y siéntense en alguno de sus establecimientos y pidan ensalada asada; pimiento y tomate asado, sal, aceite de oliva, aceitunas y cominos. Una fritada de conejo o unas buenas migas. ¿Qué más se puede pedir?

JUAN MIGUEL TORTOSA. ALCALDE DE PURCHENA

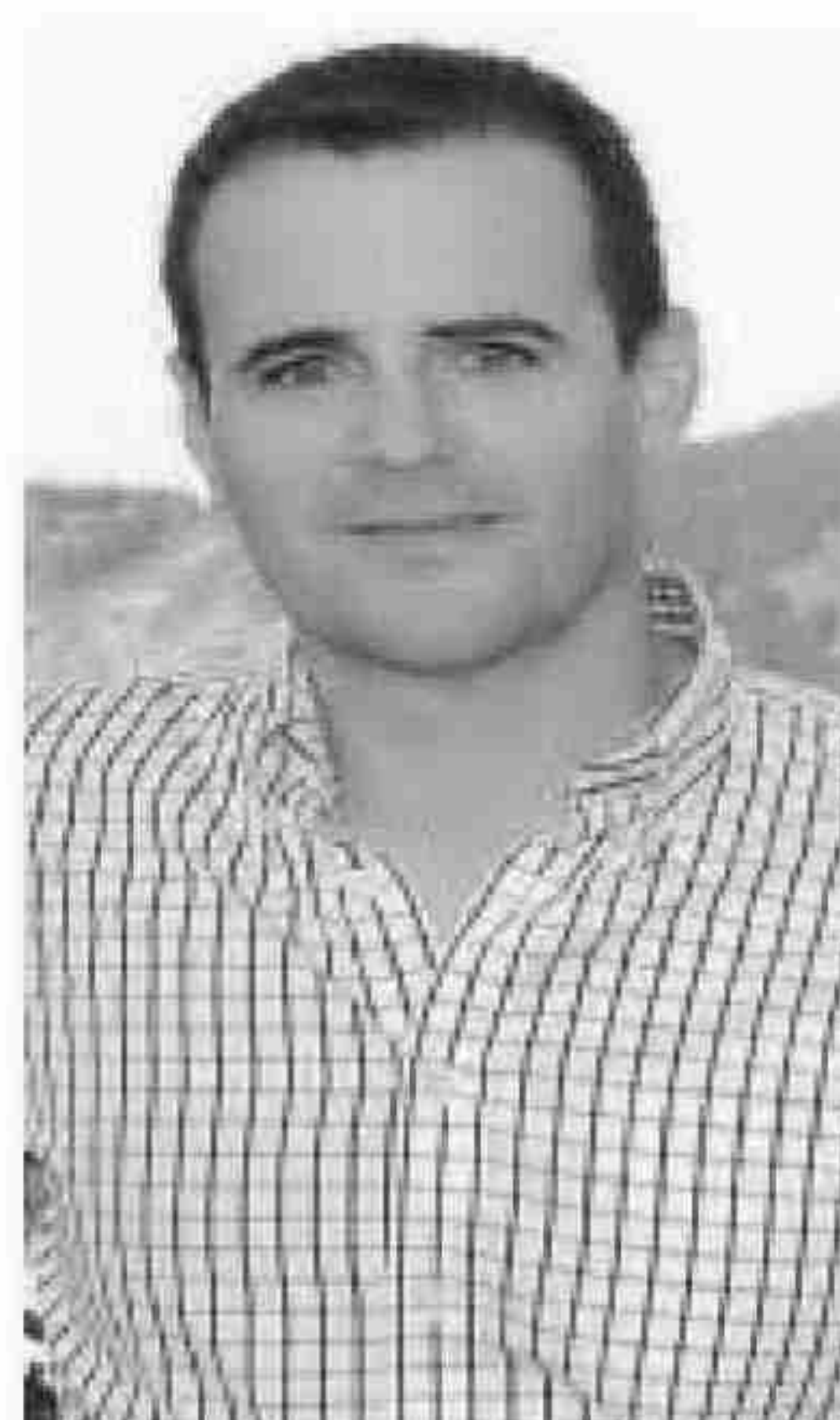
● El regidor destaca que son referencia nacional en el trabajo con menores en riesgo de exclusión social

“Somos uno de los pueblos con mayor oferta de actividades socioculturales”

Paqui Martínez

—A pesar de su juventud lleva ya doce años al frente del Ayuntamiento de Purchena, ¿qué balance hace de todo este tiempo?

—Sin duda muy positivo. Por la intensidad con la que se vive cualquier aspecto de la vida municipal, especialmente en lo que respecta a las inquietudes y necesidades de nuestros vecinos, que es lo que más me preocupa y me ha venido ocupando durante todo este tiempo, pero también, por la oportunidad y el privilegio que he tenido de participar en la transformación importante que ha experimentado Purchena a lo largo de estas tres legislaturas. La sensación es que todo este tiempo está pasando muy rápido. Desde el Ayuntamiento viví una primera etapa en la que la situación económica de las familias y de la comarca era extraordinaria, y en la que las necesidades y desafíos del municipio eran básicamente de crecimiento en viviendas, infraestructuras y servicios en general. Fue un tiempo en el que se acometieron las grandes infraestructuras de las que hoy disfrutamos; la rehabilitación del Puente de entrada al núcleo urbano o de la Alcazaba, la Ciudad Deportiva, el Apartahotel y el Espacio Escénico entre otras. A partir de 2.008, por los motivos que ya conocemos, el papel del Ayuntamiento ha sido radicalmente diferente. Fruto de la situación de crisis, y especialmente de desempleo que estamos viviendo en la comarca, nos hemos visto obligados a centrar nuestro trabajo en atender fundamentalmente las necesidades más urgentes de las familias. En ese sentido, creo que el Ayuntamiento de Purchena está siendo una administración muy sensible a los problemas de nuestros vecinos, como no puede ser de otra manera, y con no pocas dificultades. Tratamos de aplicar una política muy personalizada, centrada en las necesidades de



Juan Miguel Tortosa, alcalde.

cada casa, y en este sentido nuestra prioridad está centrada en conseguir dar respuesta a las situaciones de más urgencia. A pesar de las dificultades con las que nos estamos encontrando los ayuntamientos, especialmente los más pequeños, para llevar a cabo la gestión del día a día en nuestros pueblos, seguimos manteniendo y mejorando todos los servicios del municipio, e incluso trabajando en la construcción de nuevas infraestructuras que puedan mejorar la vida en nuestro pueblo; rehabilitación del Colegio de Primaria, construcción de nuevos acerados que mejorarán la accesibilidad en algunos puntos de Purchena, o la terminación de la nueva Casa Consistorial y Salón de Usos Múltiples. —¿De qué se siente especialmente satisfecho?

Lo que más nos satisface es que a pesar de que nuestro pueblo es pequeño, contamos con todos los servicios e infraestructuras pro-

“A pesar de que nuestro pueblo es pequeño, contamos con infraestructuras y servicios de los grandes”

prios de otros municipios más grandes y además, no solo los estamos manteniendo con una gestión sostenible, sino que somos uno de los municipios con mayor oferta de actividades socio-culturales de la provincia, lo que hace que en Purchena tengamos una alta calidad de vida. Por otra parte, si tenemos que destacar algún proyecto en concreto, sin duda nuestra mayor satisfacción es haber puesto en marcha diferentes recursos y programas destinados al trabajo con menores en riesgo de exclusión social. Por dos motivos fundamentalmente, por un lado, porque nos convierte en un enclave de referencia nacional en este campo, además con la satisfacción que supone el desarrollo de ese trabajo de claro carácter social y de compromiso con los más desfavorecidos, y por otro lado, porque los tres centros de menores con los que actualmente cuenta Purchena han permitido, no solo la creación de decenas de puestos de trabajo directos, sino muy especialmente, fijar la población, objeto principal de nuestra tarea al frente de la gestión municipal.

—A día de hoy, ¿cuáles son los principales problemas o preocupaciones a los que se enfrenta?

—Sin duda alguna el desempleo en nuestra población y las graves consecuencias que esto tiene en las economías de nuestras familias. Está siendo una etapa especialmente dura por este motivo, a lo que hay que sumar las grandes limitaciones que tenemos los Ayuntamientos para atender estos problemas sin ningún tipo de recurso, algo que se verá agravado con la entrada en vigor del proyecto de Ley de reforma de la Administración Local que está impulsando el Gobierno Central, que plantea dejar sin la mayoría de las competencias que corresponden ahora a los ayuntamientos, especialmente a los más pequeños, para atender las necesidades y servicios de nuestros pueblos. Sin duda, es un tiempo para que desde las diferentes instituciones, planteemos un proyecto alternativo que pueda resolver la grave situación de desempleo por la que estamos atravesando.

CDA

PLAN MUNICIPAL | PESCADERÍA



Vista aérea del barrio de Pescadería-La Chanca, con la imagen de parte el Puerto al fondo.

JAVIER ALONSO

La regeneración de un barrio

● Cientos de metros cuadrados de parques, nuevos viales, accesos peatonales o nuevas viviendas, entran en los proyectos municipales para el barrio de Pescadería

Rafael Espino

Diez millones de euros preparados para invertir hasta 2015. Esos son los planes del Ayuntamiento de Almería para continuar con la regeneración del barrio de Pescadería-La Chanca. Continuas reuniones con vecinos y colectivos de la zona han llevado a los técnicos a realizar un Plan Municipal de Rehabilitación con el que mejorar estéticamente la zona, pero, además, mediante iniciativas municipales, y también del Plan Urban, se desarrollan programas encaminados a fomentar la realización de talleres de formación laboral, igualdad o disminución del absentismo escolar en una zona donde este daña sensiblemente.

Para el Equipo de Gobierno municipal Pescadería-La Chanca es una prioridad, prueba de ello son las numerosas actuaciones que desde las concejalías se están llevando a cabo desde hace años, lo que no vamos a tole-

rar es que al amparo de determinadas plataformas supuestamente creadas para luchar por el barrio en realidad se esconda la consecución de determinados intereses partidistas y políticos atacando al Ayuntamiento, mientras se obvia la dejadez de otras instituciones de otros signos políticos con mucha mayor responsabilidad en materia de empleo.

Actualmente desde la Gerencia de Urbanismo, se está llevando a cabo el Plan Municipal de Rehabilitación de Pescadería, que contempla una inversión hasta el 2015 de más de diez millones de euros con nuevos viales, viviendas y más de 10.000 metros cuadrados de espacios verdes y de ocio. Entre las actuaciones, destacan la eliminación de las naves industriales en desuso, la apertura de una nueva calle, de 50 metros de largo por ocho de ancho, entre la Avenida del Mar y la calle Socorro, donde el Ayuntamiento ha derribado una superficie de más de

Las VPO de Torreones serán construidas por los vecinos

Las Viviendas de Protección Oficial (VPO) que construirá el Ayuntamiento de Almería en la calle Torreones tendrá la participación vecinal de los ciudadanos de Pescadería. Así lo manifestó en el último pleno Pablo Venzal, concejal de Urbanismo del Consistorio, dando respuesta a la petición de una parte de los vecinos del barrio pidiendo participación en alguna de las obras que allí se realicen. En princi-

pio, serán 30 casas las que se van a construir, aunque todavía no hay plazo de inicio. Se trata de una actuación similar a la que se ha venido desarrollando durante los últimos meses en Maromeros e Impresores. Los inquilinos de estas casas tendrán la oportunidad de regresar este mismo verano. Se trata de uno de los compromisos sociales que adquirió el Ayuntamiento de Almería para con el barrio.



Acceso a la calle Torreones desde la Avenida del Mar.

D. A.

1.500 metros cuadrados para hacer un parque en pleno centro de Pescadería, abrir una calle y ceder a la Junta 336 metros para que amplíe el instituto.

Además, próximamente, se entregarán las veinte viviendas sociales de las calles Maromeros e Impresores, que tendría que haber hecho la Junta, a través de EPSA, y se construirán otras 30 viviendas en la Plaza Torreones.

La demolición del Colegio La Paz, cuya parcela se destinará a espacios libres y zonas verdes, dará lugar a un Plan Especial que permitirá actuar sobre las calles Madre María Micaela y Capitana y crear un nuevo edificio multiusos que estará a disposición de los colectivos sociales de Pescadería.

La eliminación de la pasarela sobre la N 340 antigua o los nuevos accesos por las calles Fernández y Pendiente figuran también en este ambicioso Plan de Pescadería, que también estudia iniciar por cooperación el PERI de San Cristóbal "ante la dejadez de la Junta".

Desde Fomento y Servicios Ciudadanos se está trabajando en la colocación de nuevos contenedores y en distintas actuaciones de mejora y mantenimiento del equipamiento, infraestructuras y espacios públicos de Pescadería y con anterioridad se han llevado a cabo obras de singular importancia, como la remodelación integral

de la Plaza Pavía o la construcción del demandando pabellón. El Plan Urban, con una inversión de 14 millones de euros aportados por los Fondos FEDER de la Unión Europea y el Ayuntamiento, está desarrollando una actuación integrada en el Casco Histórico, actuando simultáneamente y de modo coordinado en los aspectos sociales, formativos, económicos, medioambientales y de infraestructura. Entre los proyectos a los que el Ayuntamiento no va a renunciar, a pesar de las trabas encontradas, está la rehabilitación del Mesón Gitano, tan demandada por los vecinos.

Todo ello está transformando el barrio y generando puestos de trabajo. Lo que no es viable, porque vulneraría la legalidad vigente, es la creación de una bolsa de empleo municipal pública y rotativa para el barrio, como

Se contempla ayuda social para vecinos que no pueden hacer frente a sus pagos

pide la Plataforma, u obligar a las empresas que actualmente desarrollan obras en el barrio a contratar personas desempleadas de la zona, aunque muchas de ellas lo hacen voluntariamente, conscientes de los índices de desempleo existentes.

Desde el Área de Asuntos Sociales, también se están desarrollando una ingente labor en cuanto a Ayudas de Emergencia Social, Ayudas Económicas Familiares, o Lucha contra el Absentismo Escolar. Y en el Programa de Ayuda a la Contratación de 2013, de las 314 contrataciones que se efectuaron por parte del Ayuntamiento, el 36,30% correspondieron al ámbito de actuación del Centro de Servicios Sociales Casco Antiguo, donde se enmarca Pescadería-La Chanca. Igualmente, en coordinación con la empresa concesionaria del servicio de agua, Aqualia, se analiza caso por caso la situación de los vecinos que declaran no poder hacer frente a los recibos. Asimismo, permanece abierta, en colaboración con la Diputación y el Colegio Provincial de Abogados, la Oficina de Intermediación Hipotecaria, un servicio de atención para aquellas familias con amenaza de embargo de sus viviendas por deudas hipotecarias. Y dentro de esta actuación global que el Ayuntamiento está llevando a cabo en Pescadería-La Chanca, también figura la promoción de la cultura, las tradiciones y los artistas locales del barrio a través de iniciativas como La Noche de las Candelas, Plazeando o el Circuito de Divulgación del Flamenco, entre otras, además de los talleres educativos para los niños.

ACTUACIONES

MAROMEROS

Una veintena de Viviendas de Protección Oficial

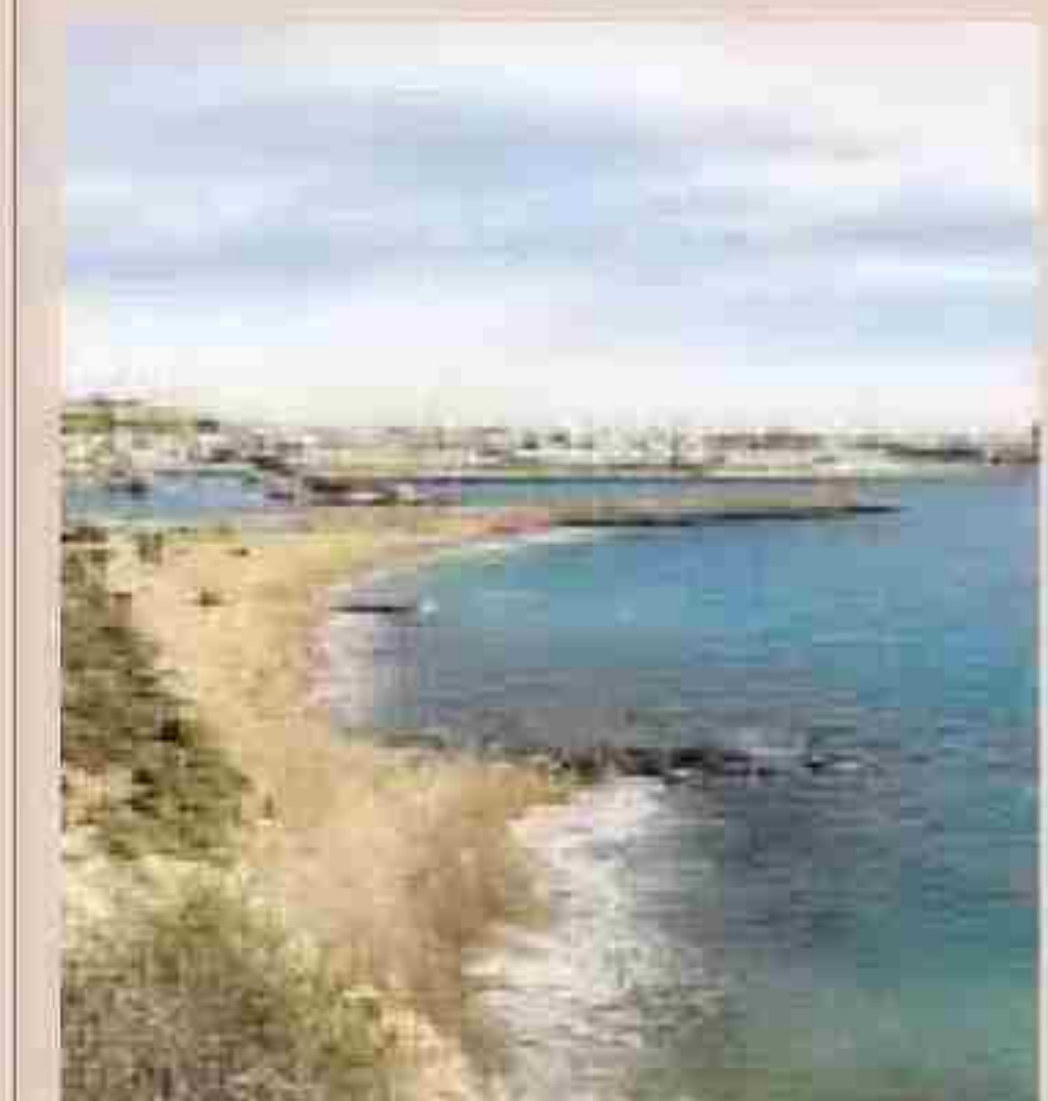
Actuación de carácter social: 20 viviendas con calidades de primera y con una excelente ubicación y distribución, que podrán ser entregadas a sus nuevos dueños a principios de verano, previsiblemente. Acaban con los realojos de las familias que ocupaban el anterior edificio, adjudicando, en régimen de propiedad, la viviendas a los antiguos inquilinos.



PLAYA DE LAS OLAS

Mantenimiento y dentro del Plan de Playas

La Playa de las Olas pasa a formar parte de Plan de Playas del Ayuntamiento de Almería, quien ya ha comenzado a desarrollar distintas actuaciones como es el mantenimiento y la colocación de pasarelas para un mejor acceso de los vecinos. Está en estudio realizar una entrada de acceso que mejore a la actual, en un estado de acceso complicado.



NAVES

Abajo las construcciones para levantar una zona verde

Durante los últimos meses, se han venido desarrollando trabajos de derribo de naves en la entrada del barrio. Los suelos liberados con esta demolición forman parte del total de la superficie incluida dentro del proyecto de ejecución de infraestructuras y zona verde que para esta zona ha elaborado el Ayuntamiento de Almería.



MESÓN GITANO

Objetivo: cargar a la zona de cultura

El Ayuntamiento de Almería viene trabajando en los últimos años para reconvertir el Mesón Gitano, uno de los espacios culturales por excelencia de la Almería de los 60 y 70. Quiere reconvertirlo en un espacio para el ocio y economía.



PLAZA PAVÍA

Arreglada tras más de 20 años

Una de las obras con más peso que se han desarrollado en La Chanca ha sido la rehabilitación de la Plaza Pavía, una demanda histórica de los comerciantes y vecinos que finalmente fue atendida.



CALLE FERNÁNDEZ

Un vial que conecte al casco histórico

Tras un proceso que duró más de veinte años, el Consistorio consiguió los expediente de resolución necesarios para derribar las viviendas sobre las que se construirá un vial que enlazará con el casco histórico.

PEDRO JOVER

Las obras de mejora de la calle, completadas

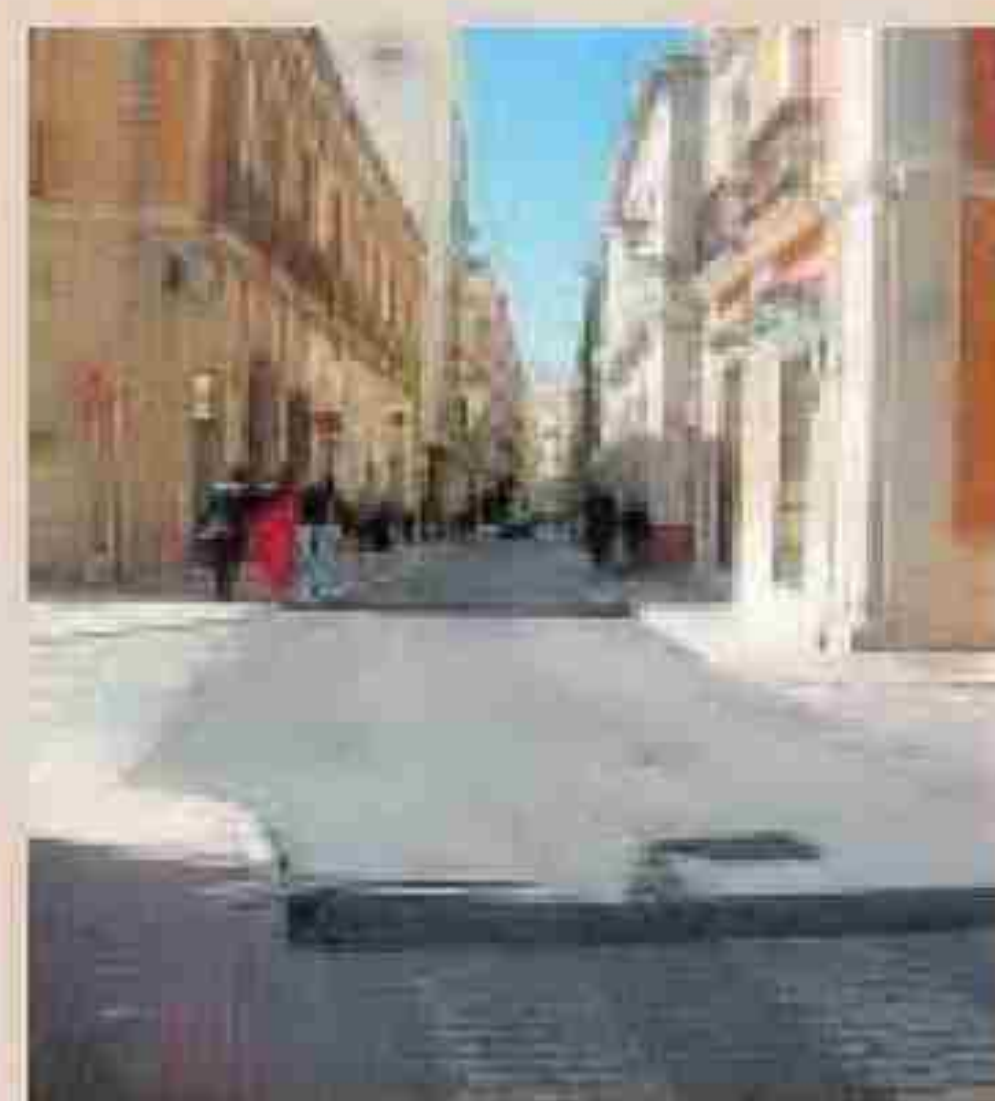
Otra de las remodelaciones que se han realizado en el casco histórico es la mejora de la calle Pedro Jover. Las mejoras permitieron suprimir numerosos baches en diversos tramos de esta calle, que es el principal eje comercial del barrio cercano al Parque Nicolás Salmerón. Fue un trabajo del Plan Especial de Bacheo y Asfaltado de Calles.



COLEGIO LA PAZ

Un espacio multiusos para los colectivos del barrio

Prácticamente en ruina, y tras recuperar su propiedad, el Ayuntamiento procedió a la demolición del colegio. Allí se ha previsto la construcción de un nuevo equipamiento público, un edificio multiusos que junto al nuevo parque dispondrá de despachos, aseos y un comedor social que servirá para atender las necesidades del barrio.

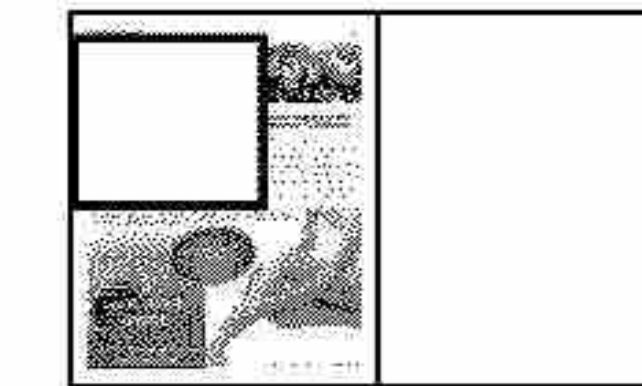


N-340

El derribo de una pasarela que carecía de utilidad

En desuso y con principio de riesgo para automóviles y personas. Ese era el estado de la pasarela de la N340 en Pescadería. De ahí que el Ayuntamiento de Almería decidiera derribarla. Durante los años 80 tuvo sentido, pero cuando se instaló la rotonda y se señaló semafóricamente, la gente prefirió utilizar esta forma de cruce y decidió dejar de subir.





Gádor amplía el parque infantil con una nueva zona de juegos

La actuación se está llevando a cabo en el área ubicada junto a la guardería y la piscina municipal

IDEAL

ALMERÍA. El Ayuntamiento de Gádor está llevando a cabo las obras de ampliación del parque infantil situado junto a la guardería y la piscina municipal que, una vez concluidas, permitirán poner a disposición de los niños del municipio un nuevo espacio de recreo para su uso y disfrute.

Esta actuación, que se enmarca dentro del plan de mejoras urbanísticas puntuales en la localidad, se realiza con cargo al Plan de Fomento de Empleo Agrario (PFEA) y supone una inversión que ronda los 27.000 euros.

La primera teniente de alcalde, Lourdes Ramos, ha señalado que, con esta actuación, el Ayuntamiento dota al municipio de un nuevo espacio de juego para los más pequeños, que podrá entrar en servicio para finales del mes de junio o primero de julio, coincidiendo con la terminación de las obras anexas de reforma y acondicionamiento de la



Bob Esponja, en primer término, 'observa' a los operarios. **IDEAL**

piscina municipal. Ha adelantado, asimismo, que además de esta nueva actuación y del mantenimiento de los parques ya existentes, el Ayuntamiento tiene intención de seguir haciendo más adelante otros parques infantiles en aquellas zonas del pueblo que lo permitan.

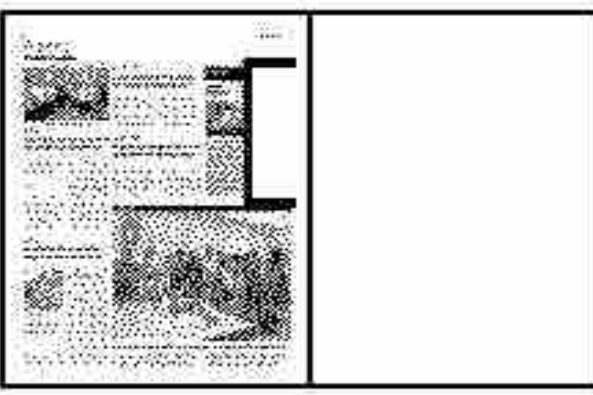
Los trabajos de ampliación del parque infantil en marcha pretenden dotar a este espacio público de un área infantil para el juego de los niños ampliando la superficie existente en la actualidad. Para ello, se ha acotado un área de 27x7 metros que irá delimitada por un cerramiento de madera.

En su interior, que antes era de tie-

rra, se ha hecho un rebaje del terreno para poner una solera de hormigón con mallazo que servirá de base para colocar un solado mediante baldosas de corcho. La actuación se completará con un área de columpios.

Dado que se trata de una zona de juegos infantil, informan desde el Consistorio, se han cuidado especialmente todos los aspectos relativos a la seguridad, por lo que los columpios irán debidamente anclados y dispondrán de protecciones de acuerdo con la normativa; y el solado, mediante paneles de corcho con el espesor y características reglamentarias para amortiguar posibles caídas.



**ROQUETAS DE MAR**

Orientación laboral para jóvenes en la Biblioteca

Empleo

El SAE imparte el martes 3 de junio un taller dirigido a personas entre 18 y 29 años con entrada libre

F. C.

Roquetas

El próximo martes día 3 de junio, a las 10:00 h, en la Biblioteca Municipal de Roquetas de Mar, el SAE (Servicio Andaluz de Empleo) imparte una Jornada de Orientación Laboral dirigida a jóvenes de 18 a 29 años, dentro del programa Andalucía Orienta, creado para la búsqueda de empleo y que ofrece información acerca del mercado laboral, orientación vocacional, técnicas de búsqueda de trabajo y asesoramiento para el autoempleo.. Entrada libre hasta completar aforo.



La imagen



El PFEA deja 54.091 euros

● **BAYARQUE** El municipio ha recibido 54.091 euros gracias al Plan de Fomento de Empleo Agrario gestionado por Diputación. Se han destinado a los proyectos 'Mejora de Espacios Públicos' y 'Nuevo acerado en Acceso'.

Sindicalismo



- LA TENTACIÓN DE SUSANA

IDEAL DE ALMERÍA - pág:16 :: 01.06.2014



PEPE FERNÁNDEZ
www.pepefernandez.com
@Pepe_Fdez

LA TENTACIÓN DE SUSANA

La están tentando o más bien presionando. Unos con el corazón, otros con la faca afilada y escondida, pero tentaciones al fin y al cabo a una mujer que, por vez primera, deberá meditar seriamente, usando su contrastada inteligencia de estrategia orgánica, dónde empieza y dónde acaban sus notables ambiciones políticas.

Que uno de cada cuatro votantes del domingo pasado del PSOE fuese andaluz y el hecho cierto de que la federación andaluza gane la batalla regional en siete de las ocho provincias andaluzas -en Almería pinchó una vez más, superando al PP-A en más de nueve puntos- han situado definitivamente a Susana Díaz en el pódium del socialismo español, convertida de esta forma, por méritos propios, en un activo y en un referente del que todos llevan hablando desde hace siete días con sus respectivas noches.

La gran pregunta que, a día de hoy, se hacen todos es si Susana Díaz optará por presentarse y librar la que, a priori, puede ser la definitiva gran batalla de su biografía política dentro del PSOE, donde desde su adolescencia creció y se consolidó como una gran dirigente para el siglo XXI.

La tentación es grande, enorme, y ella se deja querer, pero a nadie se le escapa que dar el paso para instalarse en la planta noble de Ferraz, al frente de la secretaria general del PSOE, lleva implícitos riesgos a medio plazo sobre los que deberá meditar seriamente la presidenta; «la mejor presidenta que ha tenido nunca la Junta de Andalucía», en palabras del también joven aspirante Eduardo Madina.

Un piropero que, leído con literalidad, es cierto porque ha sido la única mujer que ha accedido al cargo desde 1982. Otra cosa es que Madina haya querido compararla con Escuredo, Borbolla, Chaves y Griñán. Eso sería harina de otro costal, entre otras cosas, porque nunca Susana ha sido cartel electoral del PSOE-A y, por tanto, aún no ha ganado unas elecciones autonómicas. Las que de verdad la legitimarían como dirigente indiscutida.

Cabe también preguntar si el 25M pasado ha existido realmente el denominado 'efecto Susana' para que el socialismo sureño haya obtenido tan buenos resultados frente al PP. No tan buenos si tenemos en cuenta que no acudió a las urnas casi el 57% del electorado; en total, 3.588.221 andaluces se abstuvieron, frente a los 2.717.971 -un 43,10%- que sí acudieron a votar.

Resulta bastante arriesgado, a



la vista de estos datos de participación, sostener que gracias al impulso personal de Susana Díaz han votado al PSOE-A 937.319 andaluces. Mientras que al partido que ganó las últimas elecciones autonómicas, el PP-A, tan solo le han respaldado 691.155 votos. (El torero Cagancho quedó algo mejor en su famosa tarde en Almagro).

Puede ser cierto que el electorado que participó el domingo de la gran fiesta de la democracia, en gran medida, lo hiciera respaldando al PSOE por la reorganización sufrida hace ocho meses y, sobre todo, por el cambio generacional que ha protagonizado Susana Díaz en Andalucía, merced dicho sea de paso, a un proceso en el que un militante no fue un voto.

Pero no solo por eso. Gran parte de la culpa puede que la tenga el propio PP por dos motivos. Primero, por la acción del gobierno de Mariano Rajoy, su enorme desgaste como gestores de la crisis en la que han abrazado a la clase media de este país que no acaba de creerse eso de que «España va mejor». Y, también, por cómo ha gestionado la derecha -orden, mando y sin paripé de primarias siquiera- las sucesiones de Javier Arenas y Juan Ignacio Zoido al frente del PP en la región.

Históricamente el electorado ha castigado a todos aquellos partidos donde se han producido broncas internas y en el PP no solo se ha percibido ruido de navajas -entre Arenas y Cospedal- también un 'dedazo' de Rajoy enviando a un Juanma Moreno Bonilla al que, visto lo visto y oído, le faltan bastan-

tes hervores como líder de la derecha en Andalucía.

No parece por tanto que el liderazgo real de Susana Díaz tenga la dimensión que altos dirigentes socialistas han querido proyectar con sus tentadores piroperos de esta semana, animándola de paso a aterrizar en Ferraz y en la política estatal acampada junto a los leones del Congreso, ya que no posee escaño de diputada.

La llave de IU

Pero hay otro aspecto importante y decisivo que no conviene olvidar y seguramente no olvida la presidenta de la Junta a la hora de meditar si da el paso a por el sillón que deja Rubalcaba. Ella no es María Dolores de Cospedal, más conocida por su actividad orgánica en Génova 13 que por su gestión al frente del gobierno monocolor de Castilla la Mancha. Susana Díaz preside un gobierno de coalición y sus socios, IU, ya le han hecho saber que consideran que debe estar dedicada 'full time' a presidirlo.

La coalición de izquierdas, que ha subido considerablemente en las europeas, no contaba con el fenómeno de 'Podemos' que, con más de 1.200.000 votos, ha dado la campanada por la izquierda, anunciando que se presentará en próximos comicios municipales y autonómicos.

Están crecidos y creciendo. IU es, ahora, la primera interesada en evitar que los herederos políticos del 15M se organicen convenientemente. Tampoco les interesa electoralmente un PSOE renovado con Susana al frente en Ferraz.

Motivos más que suficientes como para radicalizarse, poner nuevamente en solfa el bipartito andaluz, dejar a Susana Díaz en minoría y obligarla a convocar elecciones autonómicas antes de que concluya la actual legislatura.

Llegados a este punto resulta muy arriesgado, visto desde Andalucía, la ascensión de Susana a la dirección ejecutiva del partido. Tanto, que podría suponer vestir Ferraz para desnudar al PSOE-A en su único bastión. Además, Díaz, hoy por hoy, no tiene a su alrededor a una persona con carisma y consenso suficiente que la pueda sustituir ni en San Telmo ni en San Vicente.

De tal forma que la única fórmula que podría ser viable, dadas las circunstancias en el tablero socialista federal y la gobernanza de una región con índices alarmantes de paro -hasta el Papa se ha hecho eco esta semana- es optar por la presidencia del partido.

Una presidencia, desde luego con más poder y menos decorativa, controlando la ejecutiva a través de personas claves de su plena confianza, que sí podría ser un destino políticamente apropiado para la joven lideresa andaluza del PSOE y presidenta de la Junta.

Que Susana Díaz caiga en la tentación de pelear por la secretaria general supondría, ni más ni menos, abortar un proyecto andaluz -«hay otra forma»- que parece que lleva electoralmente buena velocidad de crucero, pero al que aún le quedan millas para llegar a buen puerto, o sea, ganar unas autonómicas en Andalucía.

LA CUAJADERA

1 María Jesús Serrano

La consejera de Medio Ambiente confesó este jueves en Canal Sur TV que personalmente no le gusta El Algarrobo. Que la Junta quiere su demolición y que, cuando esta se produzca, pondrán en marcha un plan de empleo para Carboneras. Serrano justificó la posición favorable al hotel del PSOE de Carboneras por razones estrictamente locales, desmintiendo que la dirección provincial esté en esa misma línea. La consejera, no obstante, se sorprendió -porque lo desconocía- de que el secretario de Ideas y Programas de la ejecutiva provincial de Sánchez Teruel, Antonio Américo Fernández, haya sido el dirigente más destacado en favor de la apertura del hotel y en contra de las acciones de Greenpeace durante la pasada campaña. Desconoce Serrano si esta contracampaña socialista les ha restado votos en Almería. «Habría que analizarlo», dijo.

2 José Manuel Ortiz Bono

El Ayuntamiento de Roquetas ya ha hecho llegar al juzgado (vacante) de Roquetas la documentación requerida en su día acreditando quién es, junto a Gabriel Amat y en comisión de gobierno, aprobaron 11 viviendas ilegales en La Fabriquilla. Diligencia necesaria para que la instrucción decida -o no- la imputación de los responsables, tal y como solicitó Fiscalía y la acusación particular. Pero entre la documentación aportada, sorprende un informe, firmado por Ortiz Bono, exdelegado de Obras Públicas -hoy delegado de Agricultura y Medio Ambiente- en el que la Junta autoriza los cambios de uso del terreno, algo que previamente la propia Junta y los tribunales habían considerado fuera de norma y en suspensión cautelar.

3 AMAYT

La asociación almeriense contra la corrupción ha anunciando que elevarán a instancias judiciales superiores -Audiencia y Fiscalía de Almería, Fiscalía del TSJA y CGPJ- su inquietud ante el hecho de que haya quedado vacante el Juzgado de Instrucción nº 1 de Roquetas, precisamente, el que lleva desde hace años la investigación de varios y voluminosos sumarios que afectan al líder del PP en Almería y alcalde de Roquetas, Gabriel Amat. AMAYT cree que esta circunstancia -dilación- podría conducir a prescripciones no deseadas. También se plantean la recusación de un magistrado en el 'Caso Auditorio', aparcado judicialmente hasta febrero de 2015.

4 Basuras

Fuentes sindicales aseguran que próximamente elevarán a Fiscalía denuncia sobre el proceso de la última adjudicación del servicio de basuras en la ciudad de Almería. Lo que narran los sindicalistas parece más un cuento siciliano que una historia almeriense real.

Comercio Exterior de Andalucía



- **Curso sobre Gestión de empresa en Huércal Overa**

IDEAL DE ALMERÍA (EXPECTATIVAS) - pág:4 :: 01.06.2014

- **Aumentan un 56% el valor de las exportaciones de molusco y pescado**

IDEAL DE ALMERÍA (EXPECTATIVAS) - pág:5 :: 01.06.2014

Curso sobre Gestión de empresa en Huércal Overa

La fundación Andalucía Emprende, dependiente de la Consejería de Economía, Innovación, Ciencia y Empleo, ha impartido en Huércal Overa un curso de formación en Gestión Empresarial Básica denominado 'Fuentes de financiación. Medidas de apoyo a jóvenes emprendedores', al que han asistido alumnos de la Casa de Oficios Repostería Típica Al Andalus II'.

El curso, que se ha impartido a petición de los propios alumnos y alumnas de esta Casa de Oficios, usuarios también del Centro de Apoyo al Desarrollo Empresarial (CADE)

huercalense, se suma a otras cuatro actividades formativas que ya han recibido en materias como elaboración de planes de empresa, formas jurídicas, viabilidad económica de su proyecto empresa y un taller de creatividad sobre cómo plantear soluciones a problemas.

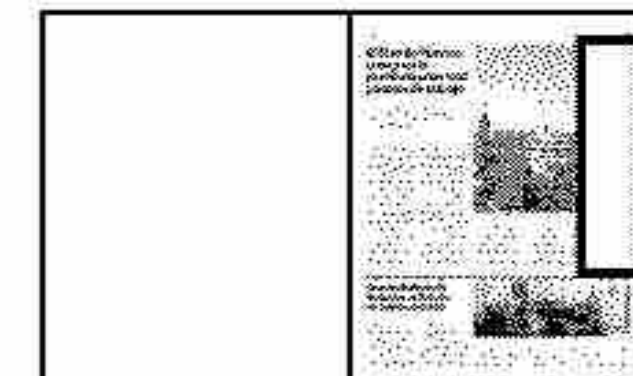
Los asistentes han tenido un acercamiento a las posibles fuentes de financiación de una empresa, tanto las procedentes de entidades financieras privadas como las referidas a incentivos públicos. En este sentido, los alumnos han podido conocer el sistema de apoyo al em-



Curso sobre emprendedores en Huércal Overa . :: IDEAL

prendedor con el que cuenta la Junta de Andalucía, desarrollado por la Consejería de Economía, Innovación, Ciencia y Empleo a través de entidades como la Agencia IDEA, que ofrece servicios avanzados y financiación; Andalucía Emprende, que se encarga de prestar servicios de asesoramiento técnico personalizado, formación y acompañamiento a los emprendedores y que ofrece, además, alojamientos empresariales gratuitos; y Extenda-Agencia Andaluza de Promoción Exterior, que ayuda a la internacionalización.

La última de las medidas puestas en marcha por la Junta de Andalucía para favorecer la creación de empresas de forma rápida y gratuita es la iniciativa @mprende+. De acuerdo con esta fórmula la Junta se compromete a correr con los gastos administrativos y notariales.



Aumentan un 56% el valor de las exportaciones de molusco y pescado

Diez empresas almerienses del sector pesquero, en un centenar de operaciones comerciales, han exportado 647.000 kilos de pescado y molusco frescos en el primer trimestre de este año, lo que representa un incremento del 32% en comparación con el año 2013, según los datos de Extenda, elaborados a partir del último informe Estacom. Por estas ventas, las empresas han facturado algo más de 2 millones de euros, un 56,3% más que en el ejercicio de referencia.

El sector pesquero almeriense es el segundo que más pescado fresco exporta en Andalucía, tras Cádiz, y el decimocuarto de España, con una cuota de mercado del 1,6%.

Incluyendo la venta de pescado y moluscos congelados, las exportaciones del sector pesquero almeriense entre enero y marzo ascendieron a casi 800.000 kilos (un 14% más), mientras que la facturación ha superado los 2,6 millones de euros, un 33% más que en el primer trimestre del año pasado.

Almería ha exportado todo su pescado y molusco frescos a Italia y Portugal. El mercado italiano ha adquirido el 65,4% y el portugués el 34,6%.

En 2013, la flota pesquera almeriense capturó 7,3 millones de kilos de producto, frente a los 10,9 millones del año 2012. De estas capturas, la mayor parte (6,5 millones de kilos) fueron pescado, mientras que de crustáceos se capturaron 257.000 kilos y de moluscos 512.000.

El valor de las capturas el pasado año ascendió a 20,6 millones de euros (22,78 millones en 2012). El valor del pescado fue de 13,3 millones de euros; el de los crustáceos, 5,3 millones; y el de los moluscos, casi dos millones de euros.



Contaminación



- La Junta realizará 44 acciones en puertos que crearán 580 empleos hasta 2020

IDEAL DE ALMERÍA - pág:6 :: 01.06.2014



- IU pide medidas para acabar con el «abandono» del barrio de Los Melilleros

IDEAL DE ALMERÍA - pág:20 :: 01.06.2014



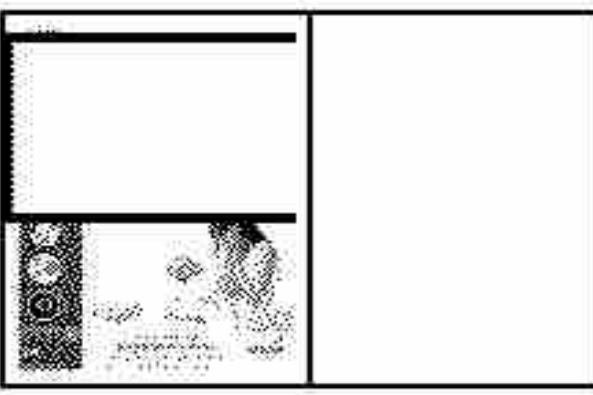
- RECOGEN BASURAS EN LA RIBERA DE LA ALGAIDA

IDEAL DE ALMERÍA - pág:20 :: 01.06.2014



- La Junta inicia informe de sanción a seis pueblos por los vertidos al río

IDEAL DE ALMERÍA - pág:23 :: 01.06.2014



La Junta realizará 44 acciones en puertos que crearán 580 empleos hasta 2020



Imagen virtual del proyecto náutico-deportivo para el puerto de Carboneras. :: IDEAL

Pretende que sean motor de desarrollo pesquero, turístico, comercial y náutico-recreativo

:: **A. MALDONADO**

ALMERÍA. La Consejería de Fomento y Vivienda prevé realizar en Almería un total de 44 actuaciones en los puertos autonómicos de gestión directa en la provincia: Adra, Roquetas de Mar, Carboneras, Garrucha y Villaricos (Cuevas de Almanzora), que supondrán la creación de unos 580 nuevos puestos de trabajo directos e indirectos asociados principalmente a las actividades pesquera, náutico-recreativa, comercial, industrial, turística y de ocio. Así lo detalló la delegada territorial de la Consejería de Fomento y Vivienda en Almería, Encarnación Caparrós, durante la presentación del borrador del Plan de Puertos 2014-2020 a los colectivos interesados en dicha regulación, como concesionarios, cofradías y asociaciones de pescadores y clubes náuticos, además de representantes de la Universidad, ayuntamientos, usuarios y organizaciones ecologistas, entre otros.

El plan, abierto ahora a la participación de los sectores, constituye la primera herramienta de ordenación del sistema portuario puesta en marcha en Andalucía. «Por primera vez, el Gobierno andaluz sitúa a los puertos como motores de desarrollo económico y social», señaló Caparrós durante la presentación, a la que también asistió el director de la Agencia Pública de Puertos de Andalucía, Miguel Paneque.

Uno de los aspectos importantes del plan es la práctica de recreo, puesto que constata que existe actualmente un importante desfase entre la oferta y la demanda de atraques deportivos, motivo por el que la ocupación media anual de los puertos autonómicos es de apenas un 50%.

Ello se debe, según dijo, a que se han realizado fuertes ampliaciones en los últimos años, como las de Adra, Roquetas o Garrucha, que han logrado duplicar la capacidad de atraques de estos puertos, «mientras que la demanda se ha contraído, debido principalmente a la crisis económica». «La sobredimensión de la oferta -apuntó la delegada- genera una burbuja dañina para el conjunto del sector, ya que lo de-



Turismo náutico extranjero

Un objetivo fundamental del plan es llenar los puertos que actualmente tienen un grado de ocupación bajo, para lo cual la Consejería de Fomento que dirige Elena Cortés busca atraer a turistas náuticos y navegantes, sobre todo extranjeros, no solo para visitas en tránsito, sino también para largas estancias, como puerto base o para invernar, sirviéndose para ello de las conexiones del aeropuerto de Almería.

Las consejerías de Fomento y Vivienda y de Turismo y Comercio han firmado un convenio para la promoción exterior de los puertos deportivos andaluces en certámenes especializados internacionales, publicaciones y plataformas digitales, entre otras iniciativas, como la creación de una nueva oferta de turismo pesquero o la colaboración con otras regiones y países para el diseño de rutas de navegación temáticas.

valúa, erosiona su competitividad e impide un crecimiento sobre bases sólidas».

Y para evitar este sobredimensionamiento de la oferta y, por tanto, la pérdida de competitividad y de empleo en el sector, la Consejería de Fomento y Vivienda circunscribe las nuevas actuaciones de creación de atraques deportivos a proyectos concretos perfectamente justificados por existir demanda y por acreditar una viabilidad económica y ambiental. Es el caso del puerto de Carboneras, en el que se prevé una nueva instalación náutico-recreativa mediante la reordenación del espacio portuario para alojar principalmente a la flota de recreo existente.

Apoyo al sector pesquero

En cuanto a la pesca, el plan acredita que es la actividad que crea más empleo en los puertos autonómicos, por lo que resulta imprescindible su apoyo y promoción, mejorando sus instalaciones y aumentando el valor añadido de sus productos. La consejería acometerá para ello actuaciones como dotar de cuartos de armadores y espacios de sombra al puerto de Villaricos, un nuevo edificio para comercialización de la pesca en el puerto de Roquetas de Mar, la ampliación del calado del muelle

Apertura de los recintos a las ciudades

El Plan de Puertos recoge actuaciones que favorezcan el disfrute ciudadano de los recintos portuarios

:: A. M.

ALMERÍA. La relación puerto-ciudad es otro de los capítulos en los que abunda el futuro Plan de Puertos, puesto que resulta primordial para el disfrute ciudadano del espacio portuario, sin que este se considere privativo de los usuarios. A este respecto, se propone la concertación del modelo de ordenación de la zona de contacto entre el núcleo urbano y el puerto de Garrucha, así como la incorporación de nociones paisajísticas a los instrumentos de planeamiento y proyectos que afecten a los de Adra, Roquetas y Garrucha.

Muy relacionado con este aspecto está el impulso a la movilidad sostenible. De forma específica, se contempla la ordenación integral de

tráficos y aparcamientos en los puertos de Roquetas y Carboneras; y, de forma genérica, la potenciación de la intermodalidad, el transporte público colectivo y los recorridos peatonales y en bicicleta. También se apuesta por la accesibilidad, obligando a todos los puertos a que, al menos, un 25% de los atraques deportivos dispongan de accesibilidad universal, incluyendo a las personas con movilidad reducida.

El Plan Director de Puertos promocionará también el deporte, la

educación y la cultura. Para ello, prevé la implantación de escuelas de vela en todos los puertos de gestión directa que actualmente no dispongan de la misma, entre ellos, los de Carboneras y Garrucha, además del apoyo a las actividades náuticas no motorizadas, la implantación de servicios náuticos de ocio y esparcimiento y dar soporte al conocimiento de los espacios naturales protegidos del litoral, entre otras medidas.

Como cuestiones transversales a aplicar en el conjunto de la ges-

ción y el desarrollo portuario, destacan la igualdad de género, la participación ciudadana, la investigación y el desarrollo, la aplicación de tecnologías de información y comunicación, la racionalización del uso de recursos naturales, la mejora de la eficiencia energética, con reducción de consumos y utilización de energías renovables, la gestión integral de residuos y vertidos, la minoración del impacto visual de las obras portuarias y el análisis continuado de los efectos del cambio climático sobre el sistema portuario andaluz, con la realización de cartografías de vulnerabilidad e identificación de zonas en riesgo.



Una nao, atracada en el puerto de Garrucha. :: IDEAL

pesquero también en este último puerto y la adaptación de pavimentos y elementos de seguridad para el suministro de combustible mediante camiones en Adra, Roquetas, Carboneras y Garrucha. El plan prevé, asimismo, la creación de una mesa permanente de diálogo y concertación entre la Administración portuaria andaluza y el sector pesquero.

Transporte de mercancías

Para la actividad comercial de transporte de mercancías que, en Almería, se da solamente en el puerto de Garrucha, el plan prevé la mejora del acceso rodado a los muelles y el tratamiento del frente urbano para su correcta relación con el espacio portuario en términos paisajísticos y de accesibilidad. También contempla impulsar el tráfico de pasajeros a playas y lugares de interés desde el puerto de San José (Níjar), aunque en este caso solo en calidad de propuesta, puesto que se trata de un puerto gestionado por un concesionario privado.

Respecto a las áreas técnicas y varaderos, como espacios para la industria auxiliar, establece la remo-

delación de explanadas y edificios en los puertos de Adra y Garrucha, así como la utilización para invernar usos incompatibles, igualmente en Carboneras y en Garrucha.

El Plan regula también diversas actividades, como los diferentes usos de las áreas técnicas -mantenimiento, internada e izado y botado de embarcaciones con sus correspondientes niveles de seguridad-, la utilización de los muelles por la flota pesquera y los servicios portuarios de practica y remolcadores al menos en los puertos de Adra, Roquetas, Carboneras y Garrucha.

Conservación

En cuanto a la conservación y mantenimiento de las instalaciones por-

Las medidas se llevarán a cabo en los puertos de Adra, Carboneras, Roquetas, Garrucha y Villaricos, en Cuevas

tuarias es este otro capítulo importante del plan, que contempla la restitución de calados mediante dragados en los canales de navegación de los puertos de Adra y Carboneras, así como la localización a levante de Cabo de Gata de puntos de vertido para las arenas extraídas de los mismos que no sean aptas para su reutilización en la regeneración de playas.

También recoge el mantenimiento sistemático de diques en Roquetas de Mar, Carboneras y Garrucha, el mantenimiento de la cimentación de muelles en Roquetas y Garrucha, la reposición de muelles de hormigón armado en este último puerto y la conservación de muelles y barreras de abrigo flotantes en Adra, Roquetas y Garrucha.

La consejería realizará, por otra parte, actuaciones de conservación de medios de elevación y transporte en los varaderos de Adra, Roquetas, Carboneras y Garrucha.

Actualmente, las actividades que tienen como base los cinco puertos almerienses de gestión directa de la Junta de Andalucía proporcionan empleo a 5.836 trabajadores, desglosados en 1.297 puestos de trabajo directos y 4.539 indirectos.

IU pide medidas para acabar con el «abandono» del barrio de Los Melilleros

La coalición dijo que lleva años denunciando sus problemas de convivencia, limpieza y seguridad, sin que el equipo de gobierno haya hecho nada

:: J. VALDIVIA

ROQUETAS DE MAR. Izquierda Unida de Roquetas de Mar denunció esta semana el abandono al que tiene sometido en su opinión el equipo de Gobierno del PP al barrio de Los Melilleros, que «desde hace años presenta graves problemas de convivencia, escasez de limpieza, mal estado de los contenedores de basura, aceras que necesitan reparaciones, y falta de mantenimiento en general, sin que se actúe desde los servicios municipales».

La coalición recordó que hace tiempo que viene denunciando esta problemática, «incluso la ciudadanía se ha movilizó y ha recogido firmas para pedir la solución a los problemas de la zona, pero el PP mira hacia otro lado y abandona a los vecinos y vecinas de este barrio roquetero», critica la concejala Encarna Moreno.

IU viene alertando además desde hace un tiempo de que esta situación se une a otra como es la práctica de la prostitución callejera, y todo lo que conlleva, que «crea un gran clima de inseguridad». Desde esta formación se alertó nuevamente de que «los locales y bares no respetan los horarios de cierre, hay problemas de ruidos y peleas y los vecinos no pueden descansar, además de la sensación de inseguridad que genera esta situación».

La formación recordó que se llegó a clausurar un local por irregularidades, pero que ha vuelto a abrir. «El Ayuntamiento tiene competencias para actuar contra esos ruidos, para mejorar la convivencia e inclu-

so tomar medidas ante una vivienda que se utiliza como prostíbulo. Lo más grave de todo esto es que el equipo de Gobierno tiene conocimiento de esta situación y no hace nada», criticó IU, que además recordó que ya pidió que el asunto se tratara en la Junta de Seguridad.

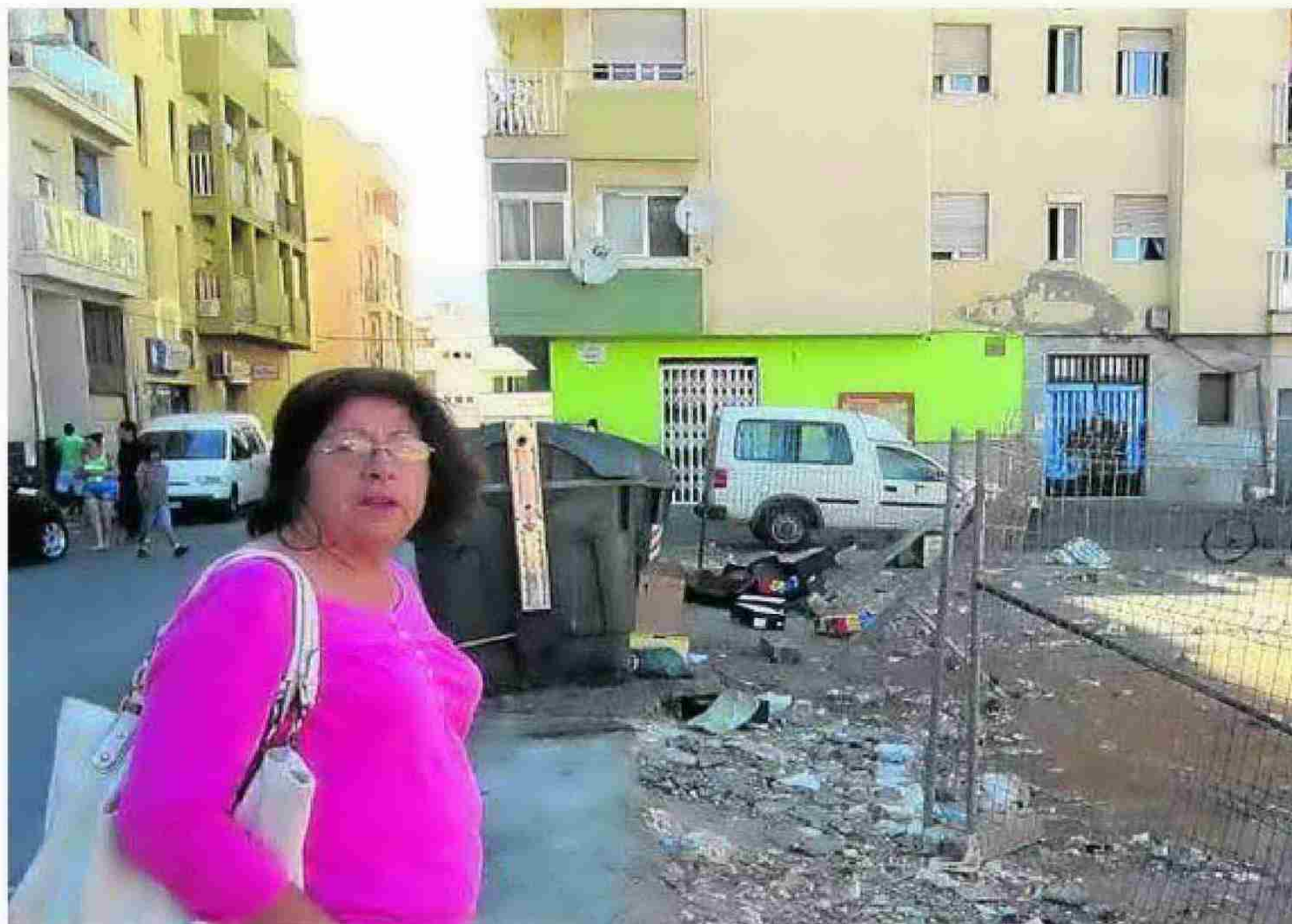
«Frente a esa inoperancia, los concejales de IULVCA hemos visitado la zona y recogido las reivindicaciones de vecinos y vecinas, y hemos trasladado varias veces al Ayuntamiento la necesidad de realizar inversiones en este barrio», explicó Moreno, quien anunció que en el próximo pleno IU llevará la situa-

ción de Los Melilleros, ya que el grupo municipal ha registrado una pregunta ante la persistencia de un inmueble dedicado a actividades relacionadas con la prostitución en calle Tánger del barrio de Los Melillero, que «viene generando serios problemas de convivencia y seguridad a los vecinos de la barriada, sin que el equipo de Gobierno municipal tome iniciativas por la seguridad y adecuada convivencia entre vecinos».

IU preguntará por las medidas, y plazos que piensa tomar el equipo de Gobierno municipal, en colaboración con la Subdelegación de Go-

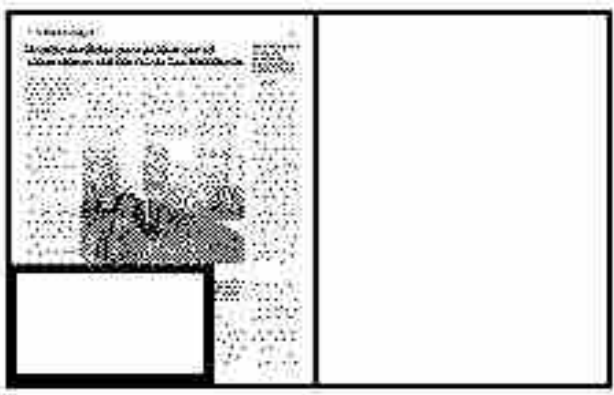
bierno en Almería, para restablecer las adecuadas condiciones de seguridad y convivencia ciudadana, que está alterando la permanencia de ese local destinado a la prostitución.

También trasladará IU la necesidad de actuar en cuanto a la limpieza, ya que «ante el abandono persistente y la acumulación de residuos del solar situado en la intersección de las calles General Prim y Nador, hechos denunciados desde el año 2009, Izquierda Unida preguntará si se van a tomar medidas al respecto de la limpieza, construcción de aceras, vallado o reconversión para uso público de ese solar».



La concejala de IU, Encarna Moreno, en el barrio de Los Melilleros. :: IDEAL





RECOGEN BASURAS EN LA RIBERA DE LA ALGAIDA

Decenas de voluntarios participaron este sábado en una nueva recogida de basuras en la Ribera de la Algaida. Si ya en la celebrada hace solo unas semanas se recogieron toneladas de residuos, en esta nueva ocasión se han vuelto a recoger gran cantidad de basuras que demuestran el abandono al que está sometida la zona. La iniciativa, que en esa ocasión ha corrido a cargo de las asociaciones de la Agenda Verde de Roquetas de Mar.



ASOCIACIÓN POSIDONIA





Vecinos de Huércal y Viator, en una reciente protesta por el olor de los vertidos. :: IDEAL

La Junta inicia informe de sanción a seis pueblos por los vertidos al río

Los municipios de Gádor y Viator son, según la Administración andaluza, los que realizan mayores depósitos de aguas fecales al Andarax

:: E. PRESS / IDEAL

ALMERÍA. La Junta de Andalucía ha iniciado, a través de la Delegación territorial de Agricultura, Pesca y Medio Ambiente, un procedimiento sancionador para seis de los ayuntamientos de la comarca del Bajo Andarax que vierten sus aguas residuales al río por «incumplimien-

tos» en materia de depuración de las aguas ya que, según se desprende de las analíticas realizadas, los residuos «superan los parámetros legalmente previstos».

Así lo han indicado fuentes de la Administración andaluza, desde donde han precisado que los procedimientos sancionadores afec-

tan a los ayuntamientos de Viator, Pechina, Benahadux, Rioja, Gádor y Santa Fe, de forma que el Ayuntamiento de Huércal de Almería, cuyo sistema de saneamiento ya está conectado a la estación de depuración de El Bobar, ha sido el único de la comarca sobre el que no se ha abierto procedimiento sancionador.

Los que más vierten

De los informes emitidos, se pone de relieve que Gádor y Viator son los municipios que mayores vertidos de aguas residuales realizan al río Andarax sin cumplir los parámetros legales.

En estos informes se pone de manifiesto, asimismo, que la depuradora de Gádor «no está realizando ningún tipo de tratamiento del agua bruta» puesto que «no se realiza ningún tipo de mantenimiento de las instalaciones existentes», mientras que la EDAR de Viator está «en parecidas circunstancias».

Y recuerdan desde la Junta que la gestión en materia de abastecimiento y saneamiento de los municipios del Bajo Andarax fue concedida a la empresa Aqualia.

Según la Junta, las analíticas, realizadas hace algunas semanas en aplicación de los planes de inspección que anualmente aprueba la Consejería de Medio Ambiente para el control de los vertidos tanto al dominio público hidráulico como al litoral marino, han permitido tomar muestras de las distintas estaciones depuradoras de aguas titularidad de los ayuntamientos.

Viator, Pechina, Rioja, Benahadux, Santa Fe y Gádor tienen abierto el expediente sancionador

Y, en este sentido, el plan de inspección de 2014 recientemente publicado prevé más de 200 actuaciones en la provincia.

No obstante, el delegado territorial de Medio Ambiente, José Manuel Ortiz Bono, ya advirtió de estas inspecciones después de que los vecinos que habitan cerca de la desembocadura del río Andarax alertaran de las plagas de insectos por las que se veían afectados a consecuencia de la contaminación de las aguas.

Sobre ello, el titular territorial de Medio Ambiente ha propuesto recientemente colaborar con la Mancomunidad de Municipios del Bajo Andarax para solucionar «de forma inmediata» pero provisional el problema de los vertidos de aguas residuales al río mediante la puesta en funcionamiento de redes de colectores.

No obstante, para llevar a cabo esta propuesta es necesario que el Ayuntamiento de Almería autorice a la Mancomunidad del Bajo Andarax conectar los colectores con la EDAR de El Bobar. Una cuestión a la que, según indicaba ayer el concejal de Servicios Ciudadanos, Manuel Guzmán, estarían dispuestos, siempre y cuando sea posible.



Energías



- Los grandes proyectos de energías renovables en Almería están paralizados

IDEAL DE ALMERÍA (EXPECTATIVAS) - pág:2 :: 01.06.2014

Los grandes proyectos de energías renovables en Almería están paralizados

El incremento de los impuestos a pagar y la aplicación de la retroactividad en la normativa para el sector ha hecho que decenas de empresas desistan de invertir en la provincia

RENOVABLES
PARALIZADAS

MARTA SOLER

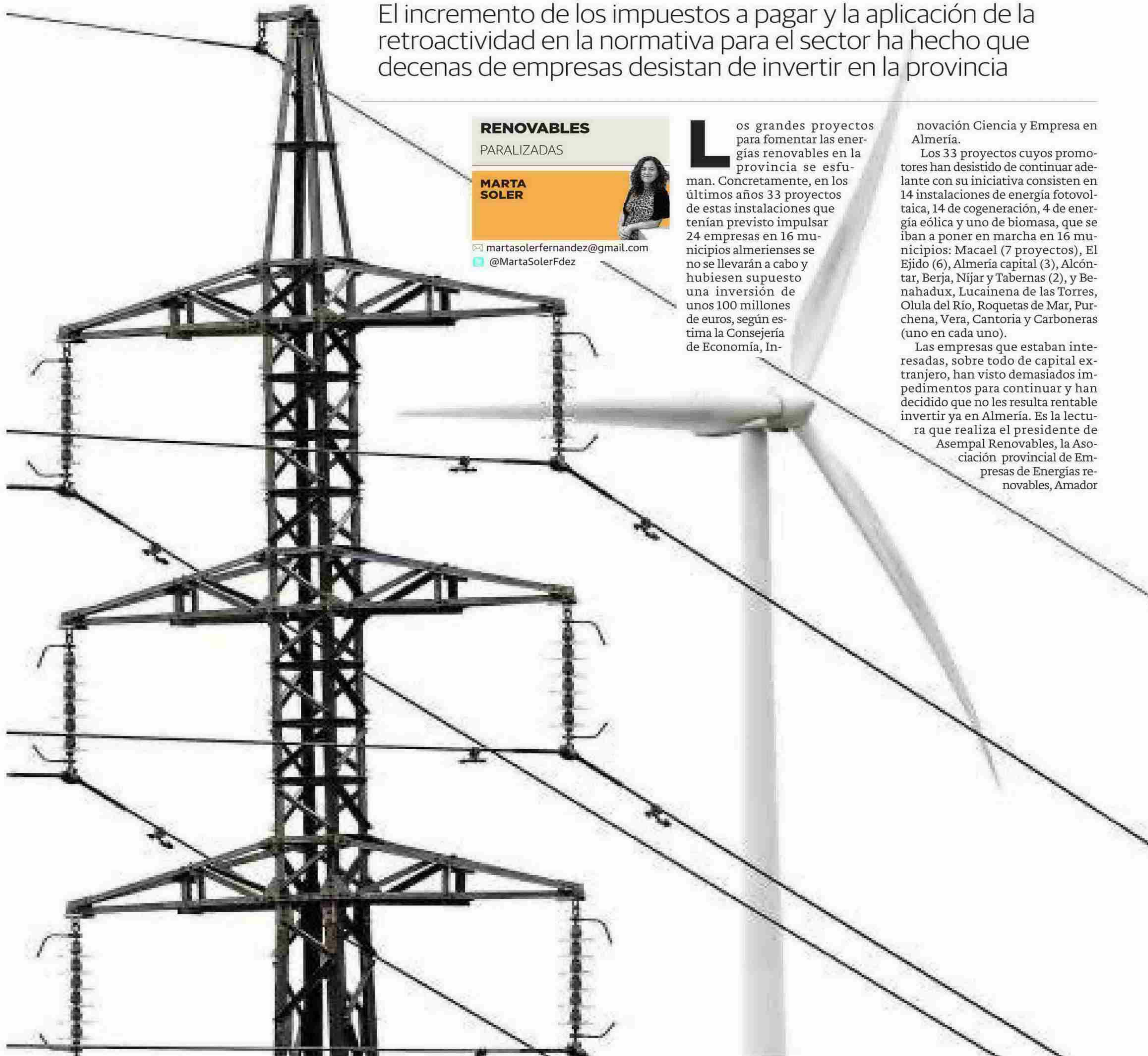
✉ martasolerfernandez@gmail.com
@MartaSolerFdez

Los grandes proyectos para fomentar las energías renovables en la provincia se esfuman. Concretamente, en los últimos años 33 proyectos de estas instalaciones que tenían previsto impulsar 24 empresas en 16 municipios almerienses se no se llevarán a cabo y hubiesen supuesto una inversión de unos 100 millones de euros, según estima la Consejería de Economía, In-

novación Ciencia y Empresa en Almería.

Los 33 proyectos cuyos promotores han desistido de continuar adelante con su iniciativa consisten en 14 instalaciones de energía fotovoltaica, 14 de cogeneración, 4 de energía eólica y uno de biomasa, que se iban a poner en marcha en 16 municipios: Macael (7 proyectos), El Ejido (6), Almería capital (3), Alcóntar, Berja, Níjar y Tabernas (2), y Benahadux, Lucainena de las Torres, Olula del Río, Roquetas de Mar, Purchena, Vera, Cantoria y Carboneras (uno en cada uno).

Las empresas que estaban interesadas, sobre todo de capital extranjero, han visto demasiados impedimentos para continuar y han decidido que no les resulta rentable invertir ya en Almería. Es la lectura que realiza el presidente de Asempal Renovables, la Asociación provincial de Empresas de Energías renovables, Amador



Domingo 01.06.14
IDEAL**EXPECTATIVAS 3**

Martínez Jiménez. Los impuestos y las medidas que con carácter retroactivo se aplican desde la entrada en vigor de las nuevas normativas que afectan al sector -hace más de tres años- han supuesto un freno para el desarrollo de nuevos proyectos. «No se puede hacer algo atractivo y luego quitárselo, que es lo que ha hecho el Gobierno con cuestiones como las primas al sector. Es cambiar las reglas del juego una vez iniciada la partida y esto crea inseguridad jurídica», añade.

Al contrario, augura el representante empresarial, si habrá nicho de mercado para la pequeña y mediana empresa ya que el autoconsumo instantáneo se pondrá a pleno rendimiento dentro de un par de años.

Algunas medidas

El impuesto del 7% a los productos eléctricos que recoge la Ley 15/2012 de medidas fiscales para la sostenibilidad energética «tiene un claro afán recaudatorio» según la de-

La mayor parte de las empresas inversoras son extranjeras y creen que ya no les resulta rentable invertir en el país

legada territorial de Innovación, Adriana Valverde, ya que «este impuesto lo trasladarán, más temprano que tarde, las compañías eléctricas y de gas a la factura que pagan las familias y las empresas, lastrando la competitividad de estas últimas con un aumento de los costes de producción».

Este impuesto afecta a 588 instalaciones de energías renovables y de cogeneración -en las que se produce electricidad y calor al mismo tiempo usando combustibles fósiles- en la provincia de Almería, con una potencia instalada de 636,87 MW y que actualmente tienen 198 empleos asociados, «ya que reducirá su rentabilidad, porque no es lo mismo gravar una instalación que lleva 30 años funcionando y está amortizada que una que lleva dos años en marcha, que es lo que les ocurre a las renovables», añade.

La Junta ha recurrido ante el Tribunal Constitucional algunas de las normas impuestas por el Gobierno central en su reforma energética al entender que crean incertidumbre sobre el régimen legal y la retribución de la producción con energías renovables, cogeneración y residuos.

Desde la Junta de Andalucía se ha instado al Gobierno de la Nación a convocar nuevamente la Comisión Bilateral Junta de Andalucía-Estado, con el objeto ahora de iniciar negociaciones para resolver las discrepancias en relación la Ley 24/2013 de 26 de diciembre, del Sector Eléctrico, previo a la interposición de un recurso. La Subcomisión de Seguimiento Normativo de la Comisión

Más de 33 proyectos en 16 municipios tenían previsto dejar una inversión de 100 millones en la provincia de Almería

Bilateral de Cooperación Administración General ha acordado iniciar las negociaciones y designar un grupo de trabajo para proponer la solución que proceda.

Política autonómica

El Gobierno andaluz, según la delegada, continuará apoyando este sector, impulsando la I+D en este campo, y consensuando la nueva estrategia energética para Andalucía 2014-2020 con todos los agentes socioeconómicos, en la que se priman los recursos autóctonos y el autoconsumo y se implica a los ciudadanos como protagonistas.

Además, recientemente, y en el marco del decreto de reducción de trabas administrativas a la creación y desarrollo de empresas, la Junta de Andalucía ha simplificado los trámites administrativos que tienen que pasar las instalaciones de energías renovables para su puesta en marcha.

Esta norma plantea la modificación de ocho leyes, entre las que se encuentra la Ley 2/2007, de Fomento de las Energías Renovables y del Ahorro y Eficiencia Energética.

La principal modificación de esta normativa supone la simplificación de la actuación urbanística para to-

das las actuaciones de generación y evacuación de energía eléctrica mediante energía renovable, independientemente de su potencia y por tanto de qué administración las autorice, siendo necesario presentar únicamente un informe favorable de la Consejería con competencia en urbanismo (la Consejería de Medio Ambiente y Ordenación del Territorio).

Otra de las modificaciones es la ampliación de la consideración de 'Actuación de Interés Público' a todas las instalaciones que se ubiquen en Andalucía independientemente de quien las autorice.

Además, se viene a clarificar quién debe hacer determinadas actuaciones vinculadas a la ley 7/2002, de Ordenación Urbanística, de manera que la garantía necesaria para la restauración de las condiciones ambientales y paisajísticas de los terrenos se ha de establecer por resolución de la consejería competente en materia de energía (en este caso, la Consejería de Economía, Innovación, Ciencia y Empleo), tanto si la autorización corresponde a la comunidad autónoma, como al gobierno central.

Andalucía es la primera Comunidad Autónoma en número de instalaciones de energía termosolar y cuenta con 24 plantas (dos experimentales) que suman más de 997 MW de potencia instalada, que abastecen a una población equivalente de 574.000 familias y evitan más de 910.000 toneladas de CO2 anuales, como si retiráramos del mercado 576.000 vehícu-

EN DATOS**5**

es lo que se ha multiplicado la potencia en energía eólica instalada en la provincia.

24

plantas de energía termosolar existen en Andalucía y suman más de 997 MW.

FOTOVOLTAICA**2º**

puesto nacional en producción.

9,6%

de lo producido en Andalucía se genera en Almería.

los de la circulación. Hemos alcanzado el objetivo previsto de 800 MW para 2013 en el PASENER.

Para 2013, se marcó el objetivo de alcanzar 400 MW de energía solar fotovoltaica y se superó al alcanzar los 855,37 MW, lo que otorga a Andalucía el segundo puesto en España.

En cuanto a energía eólica se ha multiplicado por más de cinco la potencia instalada en 2007-2012 en energía eólica (3.320 MW - 4º puesto nacional - equivalente al consumo eléctrico de 1,4 millones de hogares andaluces y evita la emisión de CO2 equivalente a retirar de la circulación 1,4 millones de vehículos). A 31 de diciembre de 2013, la potencia eólica en Almería genera 511,29 MW, lo que supone el 15,40% de la potencia eólica andaluza. Además la provincia cuenta con la central 'Litoral' en Carboneras (1.159 MW) que representa el 66,2% de la potencia instalada de generación.

El sector de las energías renovables está compuesto por unas 80 empresas con 1.900 empleos asociados en la provincia

M. S.

EN CIFRAS El sector de las energías renovables en Almería está compuesto por unas 80 empresas aproximadamente con 1.900 empleos asociados, entre directos e indirectos. Se trata de un sector con potencial de crecimiento pero «que está pasando importantes dificultades por la errática política energética del Gobierno central, con sus continuos cambios legislativos, nuevos impuestos y la moratoria de las primas a las renovables» que, según

revela, han llevado al desistimiento de 33 proyectos de energías renovables promovidos por 24 empresas en la provincia y a la paralización de otro medio centenar de proyectos, en su mayoría de energía solar fotovoltaica pero también de eólica y de cogeneración «que será difícil que se pongan en marcha si no reciben primas porque posiblemente no serán rentables», ha valorado la delegada territorial de Economía, Innovación, Ciencia y Empresa, Adriana Valverde.

Las energías renovables aportan el 34% de la electricidad que consu-

me Andalucía (a finales de 2006 este valor ascendía al 6,6%) y cubren el 19,3% del consumo de energía primaria a 2012 de Andalucía, según estudios de la Consejería de Economía, Innovación, Ciencia y Empresa. Más de un tercio de toda la potencia eléctrica instalada en Andalucía (capacidad de generar energía) proviene de las renovables (38% en 2012). En 2006 era el 13%, habiéndose incrementado esta potencia en un 329%.

La potencia eléctrica total instalada con energías renovables es de 6.103 MW, y la potencia eléc-

trica renovable en Almería es el 10%, 606 MW.

En cuanto a la energía solar, las instalaciones solares térmicas en Almería ocupan una superficie de 71.978 metros cuadrados. La provincia cuenta con el 8,41% de la superficie solar térmica de Andalucía.

La energía solar fotovoltaica en Almería es de 84,63MW, lo que supone el 9,6% del total en Andalucía, y la capacidad de producción de biocarburantes en Almería es de 13.500 tep/año, lo que implica un 1,27% de la producción de Andalucía.



Inmigración

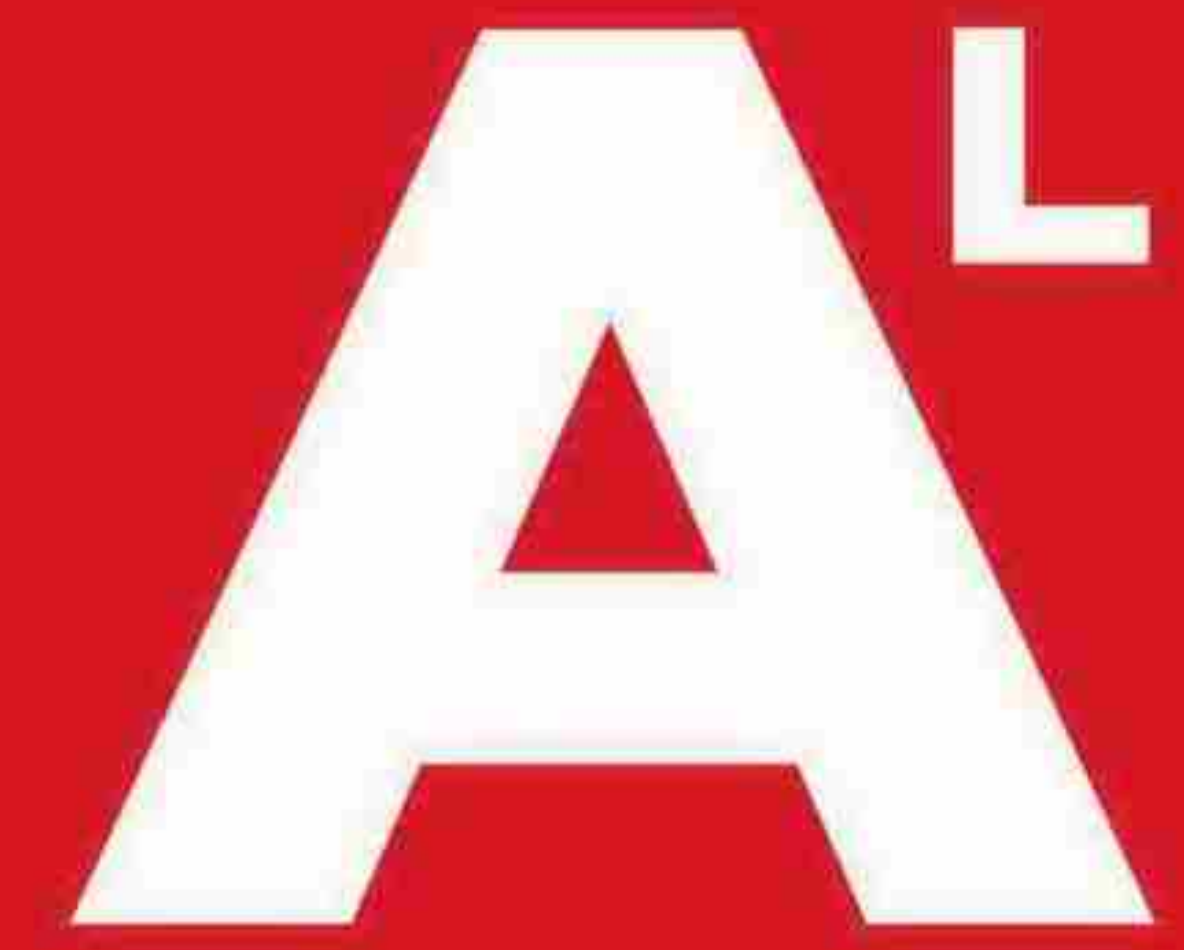


- TIERRA DE SUEÑOS ROTOS

IDEAL DE ALMERÍA - pág:3 :: 01.06.2014

Domingo 01.06.14
IDEAL

ALMERÍA 3



PUERTOS
LA JUNTA DISEÑA
UN AMPLIO
PLAN PARA LOS
RECINTOS BAJO
SU GESTIÓN EN
LA PROVINCIA **P6Y7**

EDUCACIÓN
PADRES Y MAESTROS
SE ALÍAN EN UNA
NUEVA FILOSOFÍA
FORMATIVA **P11**

TIERRA DE SUEÑOS ROTOS

Todos llegaron hace más o menos tiempo en busca de trabajo y unos 'papeles' que nunca consiguieron, y hoy ven pasar sus vidas en una chabola, aferrados al recuerdo



ELIZABETH DE LA CRUZ



✉ ecruzgranja@hotmail.com
 📱 @EdelaCruzGranja

Es difícil no emocionarse al escuchar la historia de Najat y al ver cómo es el rostro de una mujer que aún joven, con apenas 45 años, lucha por no perder al menos la sonrisa cuando todo lo demás se quedó en el olvido ya de un pozo que parece no tener fondo.

Llegó a España hace siete años, «me fui a Huelva a trabajar con un contrato», apunta a IDEAL desde la que es prácticamente desde entonces su 'casa', una chabola ubicada en un asentamiento escondido entre invernaderos de El Ejido, en el paraje de Tierras de Almería. Porque Najat solo pasó en Huelva quince días de los siete años y cuatro meses que lleva en España. «Dejé mi trabajo de limpieza en Marruecos y vine a trabajar en la fresa, para conseguir mis papeles», prosigue, pero lejos de conseguir sus retos se topó con la realidad más cruda al no conseguir dilatar ese trabajo en el tiempo. Ni siquiera le pagaron todo lo que le debían. Y así llegó a El Ejido.

Sin embargo, al contrario de lo que a priori pudiera pensarse, Najat no tiene palabras de reproche para una sociedad que realmente le ha dado la espalda. «Aquí en España hay gente muy buena, >

Najat se emociona al mostrar las pocas fotografías que aún conserva de sus hijos, a los que no ve desde hace más de 7 años. :: E. GRANJA





Fátima tiene permiso de residencia pero padece epilepsia y no puede trabajar; en la imagen ofrece una infusión a Sofí Gallego, voluntaria de Médicos del Mundo. FOTOS: E. GRANJA

➤ mucha, y con un corazón muy bueno», expresa realizando multitud de aspavientos, a modo de una clara muestra de agradecimiento.

De carácter abierto y sociable, esta mujer inmigrante y luchadora, invita a este periódico a adentrarse en el que desde hace ya tantos años es su hogar. Una chabola hecha de palés y cartones, cubierta con mallas y plásticos desechados en algún momento por propietarios de invernaderos cercanos. Llama cuanto menos la atención que en su intento por hacerlo parecer su 'casa', haya decidido decorar la particular fachada de unas flores violetas que consiguen darle un toque alegre entre tanta pobreza y tristeza aparcadas. Pero dentro se abre paso la desolación.

Con una luz muy tenue, que aportan improvisados candiles y velas, aunque la treintena de chabolas que se encuentran en este asentamiento disponen de luz, eso sí, obviamente obtenida por enganches ilegales a torres eléctricas, con el consiguiente peligro que supone y que se une además al gran riesgo de incendio que a menudo les ha provocado algún que otro susto, Najat enseña las distintas dependencias. Por un lado, una especie de cocina en la que la insalubridad y la falta de unas condiciones higiénicas adecuadas se ha-

cen más que patentes; en otra parte, una especie de lavadero, donde se pueden ver hortalizas podridas ya en una bolsa sobre el suelo, y por último, una especie de salón, donde un colchón cubierto de una manta le sirve a la vez de sofá y de cama, donde intentar conciliar, en la soledad de su chabola y de la noche, quizás un poco el sueño.

Mientras tanto, la mujer se anima a sacar de una bolsa unas cuantas fotografías. «Son mis hijos, mira qué guapos, mira», se apresura a aclarar. Y las lágrimas comienzan a caer por sus mejillas. «Tuve que dejar en Marruecos a mis cinco hijos y a mi marido, pero él no quiso que volviera a mi país, ni que tuviera contacto con ellos», asegura entre llantos.

Najat además vive sola. Antes podía ver la televisión, pero no sabe muy bien por qué razón, alguien le cortó hace poco un cable de una antena que tenía en el exterior, y le dejó sin señal y desconectada más que nunca del mundo. «A veces tengo miedo, mucho miedo, porque

«A veces tengo miedo, mucho miedo, por las peleas y discusiones», cuenta Najat

LA CIFRA

120

chabolas calculan desde la ONG Médicos del Mundo Almería que existen en la actualidad en los asentamientos de Tierras de Almería

hay hombres que nos tocan a la puerta porque quieren sexo, y a veces también hay peleas, hay discusiones, menos mal que tengo algún amigo que me ayuda, me ayuda mucho». Su amigo se llama Younes.

Younes tiene 31 años y habita en otra chabola a las espaldas de la 'casa' de Najat, y también vive solo. «Vine hace seis años, y al principio tenía trabajo pero a veces no me pagaban», indica. En su caso, al ser hombre, reconoce que lo tiene más 'fácil' que su compañera. «Trabajo dos días, y cuatro no», señala. Su historia también está marcada por la tragedia. «Mi madre murió y luego mi padre se casó con otra mujer y me echó de casa», relata. Así fue como decidió venir a España, «para trabajar y para conseguir los papeles». Pero como Najat, seis años después, ninguna de sus dos metas ha logrado cumplirse. Aunque tiene claro que no se marchará sin conseguirlo.

Y conforme el visitante se adentra en este poblado, las historias

vuelven una y otra vez a repetirse. Como la de Lakbir. Vive en otra de las chabolas de este asentamiento junto a su pareja. Hoy tiene 32 años pero llegó a España en el año 1999. Fue testigo de los sucesos de febrero del año 2000, recuerda.

No obstante, durante todo este tiempo, ha viajado hasta en tres ocasiones a su país, Marruecos, pero ni mucho menos su familia conoce el estado en el que se encuentra en España. Es otro de los puntos en común que tienen la mayor parte de los habitantes de este tipo de poblados y asentamientos. Como Lakbir reconoce, «me da vergüenza, mucha vergüenza, porque aunque mi familia es muy pobre si mi madre viera cómo vivo aquí no me dejaría pasar más tiempo en España, me diría que volviera, y yo aún no he conseguido mis papeles». Una vez más esos «papeles» que nunca llegan.

Este joven marroquí pagó en su momento unos 600 euros para viajar en patera hasta España. «Llegamos a Barbate en una patera de unos

«Me da vergüenza, si mi madre viera cómo vivo aquí no me dejaría estar en España», dice Lakbir

OTROS DATOS

500

Más de medio millar de personas se estima que pueda habitar en los distintos poblados de esta zona

30-40

Entre 30 y 40 chabolas permanecen aún intactas junto a la zona donde se produjeron los derribos

siete metros y viajábamos unas cuarenta personas, pasé mucho miedo, las olas eran muy altas, no quiero ni pensar lo que hubiera podido pasar, tuve mucha suerte», argumenta.

A su llegada, sacó un billete de autobús con destino Almería y hasta hoy, aunque repite una y otra vez, «nunca me he metido con nadie, nunca he robado nada, me han detenido alguna vez porque no tengo papeles, pero no tengo antecedentes, y eso la Guardia Civil y la Policía lo sabe», parece sentirse en la necesidad de explicar.

Pero tras quince años en España, el sueño de Lakbir en este país ya ha comenzado a desmoronarse. «Si para el mes nueve -refiriéndose a septiembre- no consigo los papeles,



Domingo 01.06.14
IDEAL

ALMERÍA 5



Panorámica de uno de los asentamientos existentes en Tierras de Almería.



▲ **Desolador.** Una estampa de destrucción, basura y hasta vehículos destrozados en la zona.



Una de las vallas que cercan la zona.



Esta es la 'cocina' de una de las chabolas visitadas.



Uno de los 'mejores' aseos del poblado.



Najat enseña a IDEAL cómo ha 'decorado' la que es su 'casa'.



▲ **La otra cara.** También hay inmigrantes que residen en cortijos, y se consideran afortunados.

La necesaria y desconocida labor de Médicos del Mundo en Almería

■ **E. DE LA CRUZ**

EL EJIDO Asma El Omari es psicóloga, y posee la doble nacionalidad, marroquí y francesa, y tras desarrollar diferentes trabajos de apoyo e intervención en Fuerteventura, hace cuatro años que trabaja para la ONG Médicos del Mundo en Almería. «Ofrecemos una atención sociosani-

taria, realizamos labores de mediación, derivación y llevamos a cabo talleres de higiene, sexualidad, pero todo ello de una forma individualizada», explica.

A su llegada al poblado, y muy especialmente las mujeres aunque atienden a todos los grupos de población, salen a su encuentro. «Hay personas

que pueden llevar hasta doce años viviendo en estos poblados, pero también los hay recién llegados, la mayoría lleva una media de cinco años», deja claro.

Como lamenta, «los asentamientos en Almería se originaron por la necesidad de mano de obra y se distribuyen por comunidades, no suelen mezclarse. En el verano de 2012 cerraron prácticamente todo el recinto con vallas y quienes viven en estos poblados no tienen llave, están privados de libertad», concluye.

me iré a Francia o Alemania, allí será más fácil porque tengo familia, y luego me casaré», asiente con la cabeza una y otra vez, sin percatarse de lo utópico que en principio resulta su anhelo.

Y así, entre ese mar de plástico y la gran riqueza de una tierra marcada a su vez por el duro trabajo, de autóctonos, pero también de inmigrantes, con el sudor de todos y cada

«Si para septiembre no consigo los papeles, me iré a Francia o Alemania, allí será más fácil», asegura

uno de los habitantes de un municipio, los que conforman un crisol de culturas llamado El Ejido; las historias de Najat, Younes y Lakbir son solo un reflejo de la cara más amarga de la inmigración, esa que a veces no se ve, o no se quiere ver, o que simplemente se esconde, pero que permanece ahí aún latente a la espera de quien quiera hacerla salir para demostrar que el problema aún persiste.

Un problema que tiene nombre y apellidos propios, de personas con sentimientos y muchos recuerdos, y con sueños, aunque ya rotos.

➤ **Más noticias en:**
<http://elejido.ideal.es>

Se cumplen casi dos años desde que una excavadora derribara una quincena de chabolas en el mismo paraje

■ **E. DE LA CRUZ**

EL EJIDO Fue un fatídico 26 de septiembre de 2012, una vez pasado el mediodía, cuando una excavadora y varios miembros de seguridad privada, así como efectivos de la Guardia Civil, se dejaron ver por este asentamiento ubicado en Tierras de Almería, donde hoy, casi dos años después, siguen en pie otra treintena de chabolas. Pero también se observa ya, como varios invernaderos se han levantado en la zona

donde hace apenas dos años se produjo el derribo de una quincena de chabolas, y que provocó además el enfrentamiento entre las personas inmigrantes que allí residían, y los agentes de la Guardia Civil, según la versión que se ofreció aquel mismo día por un portavoz de la Comandancia.

Tras los incidentes, la Plataforma por los Derechos y la Justicia Social de Almería interpuso varias denuncias por considerar que se atacó «el

derecho de invulnerabilidad de las viviendas» y por la presunta comisión de un delito de lesiones, que los inmigrantes achacaron en su momento tanto a los agentes de la Guardia Civil como a los propios vigilantes privados de las fincas, quienes estuvieron presentes durante el derribo de las últimas chabolas.

Defensor del Pueblo

Esta situación acabó en las oficinas del Defensor del Pueblo Andaluz, que decidió abrir el pasado año una investigación de oficio sobre la actuación del Ministerio del Interior y la Subdelegación del Gobierno en Almería durante estos sucesos.

A día de hoy, todo ello parece haber quedado en el olvido ya que se desconocen nuevos avances en la investigación, pero también es cierto que los inmigrantes que residen ahora en el poblado, niegan haber sido amenazados con nuevos derribos.



Juventud



- Las diez claves del mercado laboral

IDEAL DE ALMERÍA - pág:48 :: 01.06.2014

Las diez claves del mercado laboral

El presidente del Gobierno anuncia que los datos de paro de mayo serán «muy positivos»

AMPARO ESTRADA

MADRID. Este martes, el Ministerio de Empleo dará a conocer los datos de paro registrado y afiliaciones de mayo, un mes tradicionalmente positivo para el empleo, que servirá para que el Ejecutivo dé por consolidada la tendencia de recuperación. El presidente del Gobierno, Mariano Rajoy, ha anunciado que serán datos «muy positivos y desconocidos» en los últimos años. Eso significa que el paro registrado habrá descendido en más de cien mil personas, ya que en mayo del año pasado disminuyó en 98.265 desempleados.

Sin embargo, el problema vendrá a la vuelta del verano, cuando finalicen los contratos temporales ligados a la hostelería y al turismo que están impulsando ahora el empleo. Además, la intensidad a la que está aumentando la afiliación es muy tímida. De seguir así, España podría tardar casi una década en recuperar los 3,8 millones de empleos perdidos desde 2008 (un 17% del empleo total). Para evitarlo, el Ejecutivo prepara un plan de empleo donde incluye medidas ya anunciadas como la reforma del sistema de formación, la colaboración público-privada en las oficinas de colocación y la aplicación de la Garantía Juvenil.

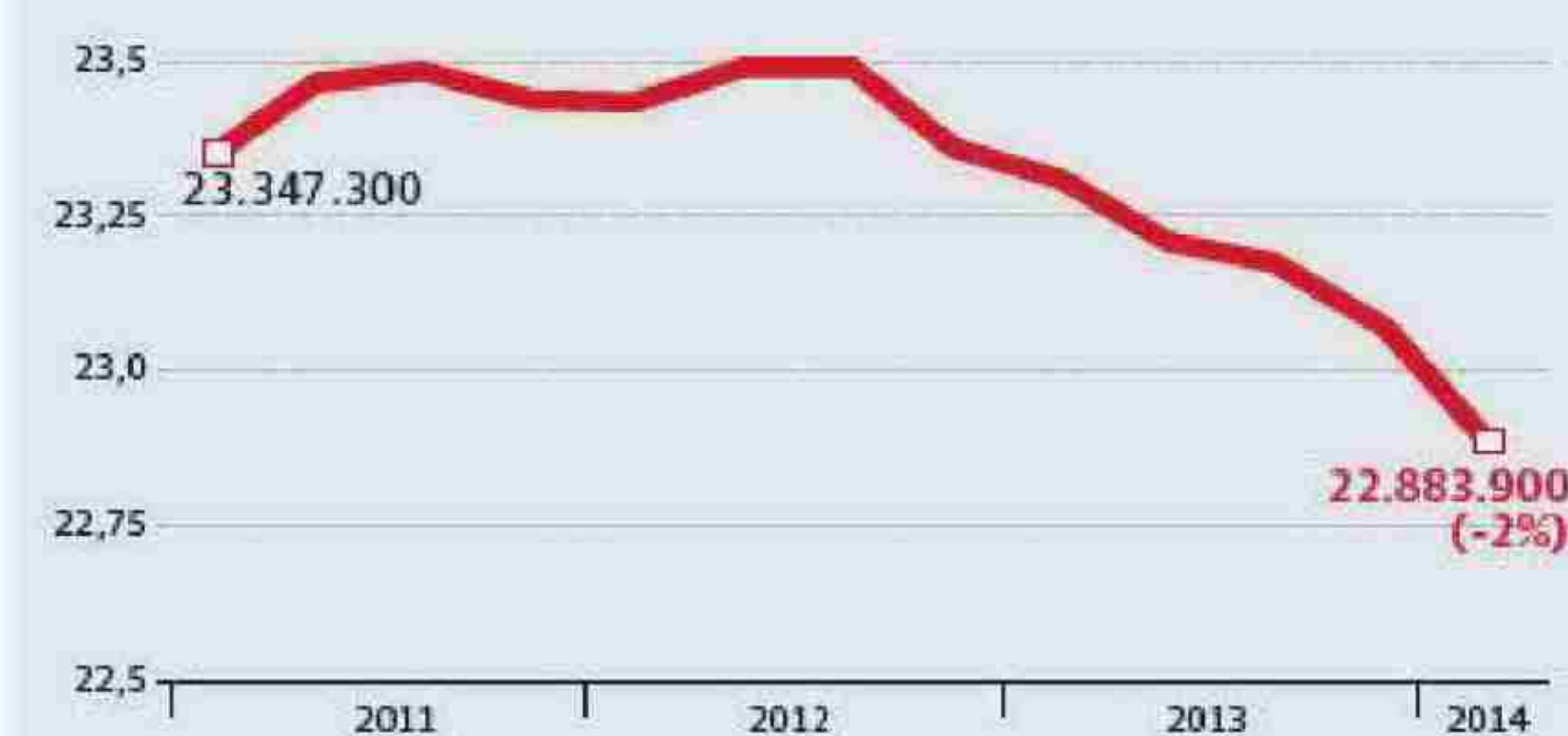
Sus últimas decisiones se han dirigido a rebajar las cotizaciones a los nuevos autónomos –tarifa plana de 50 euros a la que ya se han apuntado 225.000 trabajadores por cuenta propia– y a los nuevos contratos que incrementen la plantilla –tarifa plana de 100 euros–. La cuestión es que la Comisión Europea desconfía de que la tarifa plana estimule la contratación. «Sólo sirve para reducir recaudación», advierte María Jesús Fernández, economista senior de Funcas. Fernández explica que rebajar de forma selectiva las cotizaciones «nunca ha servido para que las empresas contraten más de lo que ya iban a contratar». «Es preferible que reduzca las cotizaciones para todos», concluye.

1. Caída de la población activa

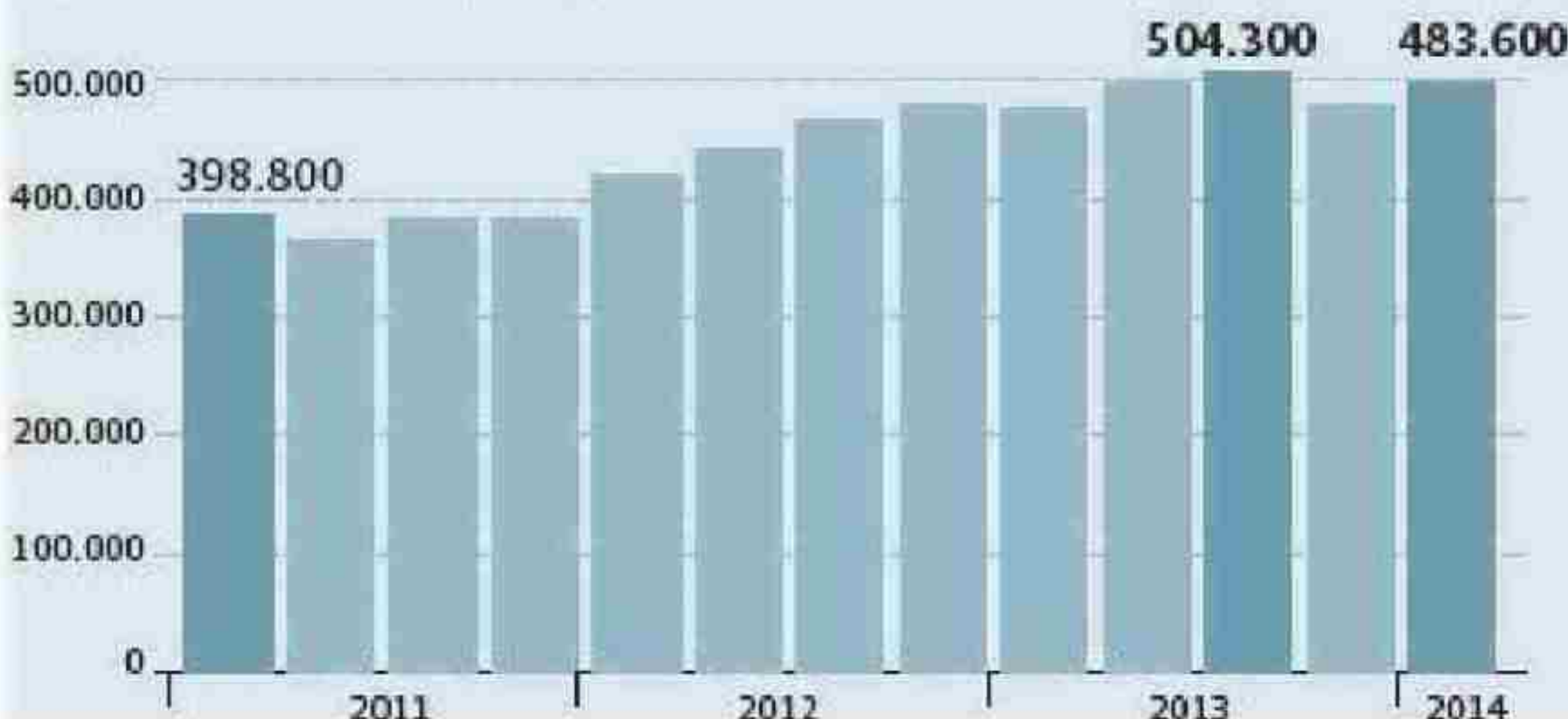
En poco más de año y medio la población activa ha caído en España en más de 600.000 personas al pasar de 23.491.000 personas en el tercer trimestre de 2012 a 22.883.900 a marzo de este año. Este es uno de los elementos más preocupantes de la evolución del mercado laboral y va a continuar en los próximos años porque obedece en gran medida a razones demográficas. Ahora se están incorporando al mercado de trabajo los nacidos en la década de los 90, cuando la tasa de fertilidad estaba en mínimos, mientras que se jubilan generaciones muy pobladas. Si a eso añadimos la población inmigrante que vuelve a su país por la falta de trabajo en España, los jóvenes españoles que se marchan fuera y el creciente desánimo que lleva a miles a tirar la toalla en la búsqueda de empleo, el efecto se

El mercado de trabajo

Población activa



Inactivos desanimados



multiplica. La caída de la población activa mejorará la tasa de paro, pero puede ser una bomba de relojería para el sistema de pensiones. En los últimos trimestres la tasa de actividad ha caído al 59,4%. Es decir, menos de seis de cada diez personas en edad de trabajar se declaran dispuestas a hacerlo.

Aún así hay que matizar que el nivel de población activa es similar al que existía antes del inicio de la crisis, ya que a comienzos de 2008 sumaba 22.810.000 personas, y que el paro ha devuelto a las aulas a muchos jóvenes que en la época del boom inmobiliario abandonaron su formación por un trabajo fácil y bien remunerado. Entre los menores de 25 años ha descendido la tasa de actividad desde casi el 50% al 39%, mientras que sube en todos los demás grupos de edad. No obstante, también ha influido que el grupo de los más jóvenes ha cumplido años y se ha 'deslizado' hacia los otros grupos.

2. Crece el paro de larga duración

Es el elemento más dramático de la realidad laboral. España es el segundo país de la Unión Europea con mayor porcentaje de parados de larga duración –que llevan un año o más en desempleo–. Sólo nos supera Grecia. Y lo más grave es la evolución. España ha pasado de tener una tasa de paro de larga duración del 1,7% en 2007 al 13,1% en 2013 –calculada sobre población activa–. La media europea ha experimentado un

incremento mucho más moderado al pasar del 3,1% al 5,1%.

Los expertos coinciden en que un parado que lleve más de un año sin trabajar está en un grave riesgo de no volver a ser contratado porque se queda desfasado. Por eso, resulta especialmente trágico el aumento en los parados de muy larga duración, los que llevan tres años o más sin encontrar trabajo. Un colectivo que creció un 22,5% el año pasado y se situó en 1.275.000 personas. Uno de cada cuatro parados con experiencia laboral previa lleva más de tres años en desempleo y lleva camino de convertirse en un paro enquistado que no pueda reinserirse en el mercado laboral.

3. Cada vez más desanimados

Casi medio millón de personas (483.600 según los últimos datos de la EPA) declaran que no buscan trabajo porque creen que no lo van a encontrar. Este desánimo ha crecido en los últimos meses, aunque el mayor nivel se registró en el tercer trimestre de 2013.

4. Más empleo con menos PIB

Históricamente, para que en España se creara empleo, el Producto Interior Bruto (PIB) tenía que crecer al menos entre un 2% y un 2,5%. Sin embargo, en estos momentos, creciendo al 0,5% interanual ya se está creando empleo, aunque sea moderadamente. Esto es un efecto de la reforma laboral, según los expertos.

Tasa de paro según nivel educativo



Tasa de paro de larga duración



5. Sube el trabajo a tiempo parcial

Los contratos a tiempo parcial está creciendo a tasas de dos dígitos. Sin embargo, María Jesús Fernández, economista senior de Funcas, explica que en estos momentos no es preocupante porque es «lógico» utilizar este tipo de contratos en el inicio de la recuperación como forma de entrar en el mercado laboral.

6. Desempleo juvenil

La tasa de paro juvenil supera el 55%. Uno de cada dos jóvenes que quiere trabajar no encuentra empleo. Ante este problema, Europa ha aprobado la Garantía Juvenil que se implantará en España en los próximos meses para ofrecer formación o contratos de aprendizaje a los jóvenes menores de 25 años que acaben sus estudios o pierdan el trabajo.

7. Dónde se encuentra trabajo

Por la época que estamos, los sectores que más empleo crean son los ligados al turismo. En términos generales, las tasas de empleo más altas se registran en Ciencias de la Vida, con más del 75%. Los que estudiaron Informática o Matemáticas y Estadística registran una tasa de empleo por encima del 74%. Por el contrario, las personas con formación básica apenas llegan al 33% de empleo. Derecho y Ciencias Sociales superan el 72% de empleo y Salud el 70%. Mecánica, electrónica y otra formación técnica se sitúan en el 67%. Por debajo de un 60% de empleo están artes, industria manufac-

turera, arquitectura, servicios de seguridad y transporte.

8. Salarios

Los costes laborales han caído en España un 7% desde 2009 a 2013 y son un 25,7% inferiores a la media de la eurozona. Sin embargo, aunque el proceso de ajuste salarial no ha sido uniforme, no ha generado un aumento de la desigualdad en términos de ingresos, según un estudio de Daniel Fernández Kranz, profesor de Economía del IE-Business School. Esto se debe a que la carga del ajuste salarial ha recaído en mayor medida sobre los asalariados con empleos mejor remunerados antes de la crisis: en los trabajos cualificados, en las grandes empresas, en el sector público y en los trabajadores de más edad y mayor nivel de formación.

9. Formación

Entre 2007 y 2013 más de la mitad de los trabajadores que no habían superado la educación primaria perdieron su empleo. La formación es la tercera pata del plan del Gobierno para reactivar el empleo.

10. Oficinas públicas de empleo

Sólo el 2% de los que lograron empleo en 2013 lo obtuvieron a través de una oficina de empleo pública. Por su parte, las empresas de trabajo temporal colocaron a menos del 3%. Este año se pondrá en marcha la colaboración público-privada con las agencias de colocación.



Mujer



- Mata a su mujer a puñaladas en El Quemadero y roba un coche para huir con destino a Barcelona

IDEAL DE ALMERÍA - pág:8 :: 01.06.2014

Mata a su mujer a puñaladas en El Quemadero y roba un coche para huir con destino a Barcelona

Al cierre de esta edición, la Policía Nacional buscaba al sospechoso en Valencia tras publicar su foto en Internet

:: F. GAVILÁN

ALMERÍA. Al cierre de esta edición, la Policía Nacional continuaba con el dispositivo de búsqueda para tratar de localizar al joven de nacionalidad rumana de 34 años acusado de matar a puñaladas a su esposa, María D. y de 32 años, durante la madrugada del pasado sábado en la chabola que ambos compartían en el norte de la barriada de El Quemadero, concretamente en un poblado marginal situado en la prolongación de la calle Ceuta de este barrio capitalino.

«Atención zona del Mediterráneo y Valencia. Buscamos a este criminal que anoche asesinó a su mujer». Este era el mensaje que a primeras horas de la tarde de ayer difundía la Policía Nacional a través de las redes sociales, entre ellas twitter, junto a una fotografía del sospechoso con el objetivo de solicitar la colaboración ciudadana y dar con el presunto asesino, declarado en busca y captura con carácter nacional e internacional.

Los investigadores fijaron Valencia o Barcelona como posibles destinos del presunto asesino, provincia última a la que se dirigiría con la intención de coger un vuelo hacia Rumanía. Al cierre de esta edición, la Policía Nacional tenía dispositivos de control en todos los aeropuertos y puntos de salida de este recorrido.

Asimismo, además del 091, se activó un número de teléfono móvil



El presunto asesino. :: @POLICIA

(618 741 904) para que cualquier testigo pueda contactar con el Grupo de Homicidios de la Policía Nacional de Almería, encargado de instruir la investigación. Según ha podido saber IDEAL, agentes de esta brigada de la Comisaría Provincial de Almería se desplazaron pasadas las cinco de la madrugada del pasado sábado al poblado chabolista donde ocurrieron los fatales hechos. A esa hora el Servicio de Emergencias del 112 recibía una llamada procedente de una de las chabolas que se extienden por el norte de El Quemadero, coincidiendo con el inicio de la antigua carretera de Enix.

Se trataba del hermano del presunto asesino, también de nacionalidad rumana, quien supuestamente describió a los servicios de emergencias la «brutalidad» con la que su hermano mayor había acabado

con la vida de su cuñada. Junto a él se encontraban sus dos sobrinos de 8 y 11 años, hijos del malogrado matrimonio formado por la víctima y su verdugo, que fueron acogidos por el servicio de Prevención y Apoyo a la Familia de la Consejería de Igualdad, Salud y Políticas Sociales.

Pese a que la llamada no se produjo hasta las 5.19 horas, el homicidio se produjo, sin embargo, varias horas antes, en torno a las 01.00 horas según fuentes de la investigación. Y es que el presunto asesino no informó a su hermano, que reside junto a sus padres en el mismo poblado, hasta «no planear la ruta de huida».

«Una mujer maltratada»

Según manifestaron algunos vecinos a este periódico, María D. «era una mujer maltratada». Al parecer, su esposo y presunto asesino «la



Imagen de la chabola, situada al norte de la barriada capitalina de El Quemadero, donde se produjeron los fatales hechos. :: F. GAVILÁN

Dos muertes por violencia de género que rompen dos años sin víctimas en Almería

tenía amenazada y le pegaba habitualmente», manifestaron algunos testigos. Si bien, la joven de nacionalidad rumana, que solía pedir limosna en la puerta de un supermercado situado en la calle Granada de la capital, a la altura de la avenida Vilches, nunca denunció al presunto maltratador.

Al parecer, horas antes del brutal asesinato, el matrimonio mantuvo «una acalorada discusión» a causa de una disputa por «celos» de él hacia una tercera persona. Un motivo que derivó en la «gran cantidad» de puñaladas, muchas de ellas en el rostro, que el homicida propinó a María D. hasta acabar con su último aliento de vida. Los efectivos sanitarios solo pudieron certificar la muerte de la mujer al llegar a la chabola donde se originaron los fatales hechos.

Fuga y accidente

Tras cometer el brutal crimen, el presunto asesino se dio a la fuga. En este sentido, el sospechoso sustrajo un vehículo en alguna localidad del Levante almeriense y tomó la autovía A-7 con destino a Murcia, según indicaron fuentes cercanas a la investigación. Así, en su intento de escapar del estrecho control policial, tomó rumbo hacia Valencia tras sortear algunos controles a través de carreteras secundarias.

Según ha podido saber este periódico, el fugado «llegó a tomar como rehén» a punta de navaja al conductor de un turismo en su intento desesperado de llegar a la capital valenciana. Por lo visto, el joven de 34 años se abalanzó sobre su víctima tras sufrir un accidente con el vehículo que previamente había sustraído en la provincia de Almería. Si bien, el captor liberó al conductor antes de llegar a su destino, tal y como posteriormente declaró el rehén ante la Policía Nacional.

Dicha declaración sirvió a los investigadores para situar al presunto asesino entre la zona del Mediterráneo comprendida entre Valencia y Barcelona. La Policía Nacional cree que el joven de nacionalidad rumana podría haber puesto rumbo a la Ciudad Condal. Concretamente al Aeropuerto de El Prat con el objetivo de tomar un vuelo con destino a Rumanía.

Por este motivo, la Policía Nacional emitía en la tarde de ayer una alarma a través de sus perfiles en las redes sociales. Una llamada ciudadana podría ser clave para dar con el presunto asesino de María D., a cuyo cuerpo sin vida se le practicará la autopsia previsiblemente esta mañana en el Instituto de Medicina Legal de Almería.

Según ha podido saber IDEAL, el sospechoso podría llevar dinero en metálico suficiente para refugiarse en algún hostel o albergue de la zona donde la Policía Nacional sigue la pista. Por ello, la colaboración ciudadana «se antoja fundamental».

:: F. G.

ALMERÍA. La muerte de la joven rumana de 32 años a manos de su marido se suma al asesinato de la mujer marroquí de 27 años, cuyo cuerpo sin vida fue descubierto por la Guardia Civil a principios de este año en un cortijo de Níjar tras confesar los hechos su exmarido, en el cómputo de muertes por violencia de género registradas en la provincia en lo que llevamos de año.

Las dos fallecidas rompen con una de las estadísticas más positivas que la provincia ha registrado durante los dos últimos años. Y es que Almería llevaba desde 2011 sin tener que lamentar muertes por violencia de género.

I. G., de 33 años y de nacionali-

dad rusa, asesinada en Roquetas de Mar el 26 de diciembre de 2011, fue la última víctima mortal contabilizada en Almería. Desde entonces ha habido casos de violencia, pero ninguno había tenido un final luctuoso como el registrado ayer en el poblado chabolista de El Quemadero o el acontecido en enero en la pedanía nijareña de Campohermoso.

Asimismo, la provincia de Almería llevaba dos años sin cifras negras por violencia machista tras permanecer a la cabeza del país en número de muertes por esta lacra durante los años 2010 y 2011. Durante este periodo se registraron un total de diez muertes, cinco por cada año. Las últimas víctimas de la violencia de género en Almería

fueron Carmen, Arancha, Rosa, Salud e Irina. Y desde el 2001, año en el que tampoco hubo que lamentar fallecidas, la sociedad almeriense ha tenido que llorar la muerte de 27 mujeres que perdieron la vida a manos de sus parejas o exparejas.

María D., la mujer de 32 años que falleció ayer, supone la muerte número 26 por violencia machista en España durante 2014. Así lo indicaron ayer fuentes del Instituto Andaluz de la Mujer (IAM), quienes señalaron que la mujer fallecida a manos de su expareja en Almería no había sido usuaria de los servicios que ofrece el IAM a las mujeres en riesgo de violencia por parte de sus parejas o exparejas sentimentales.



El presunto asesino acabó con la vida de su esposa en el sofá de la chabola donde residían. :: F. G.

María D. no había presentado denuncia contra su agresor

La directora general de Violencia de Género y Asistencia a Víctimas de la Junta de Andalucía, Encarnación Aguilar, condenó «enérgicamente» ayer la muerte de María D., que supone la segunda fallecida por violencia de género en la provincia de Almería en 2014 y

la vigésimo sexta en todo el conjunto nacional. En este sentido, Aguilar destacó el hecho de que la víctima no había presentado denuncia alguna con anterioridad ni había hecho uso de los servicios establecidos por el Gobierno andaluz para las mujeres víctimas de violencia de género.

Por ello, insistió en la necesidad de «sacar del ámbito de lo privado este problema para llevarlo a lo público», puesto que «hasta que no se saque no vamos a resolver

esta situación». Y es que, a su juicio, «es necesario que en las condenas en los ayuntamientos o en las manifestaciones que se vayan a realizar no estén sólo las mujeres, sino también los hombres, porque necesitamos que la sociedad se incorpore en esta lucha si queremos erradicar esta lacra». Asimismo, animó a las mujeres a denunciar, así como pidió a la sociedad que denuncie estos hechos para que «podamos vivir como personas libres sin violencia».

Política europea



- Un principio inquebrantable pero difícil

DIARIO DE ALMERÍA - pág:43 :: 01.06.2014



- Agotado el presupuesto para la Construcción Sostenible

IDEAL DE ALMERÍA (EXPECTATIVAS) - pág:7 :: 01.06.2014



- Ocho municipios se suman al Plan de Empleo Joven

IDEAL DE ALMERÍA (EXPECTATIVAS) - pág:7 :: 01.06.2014



- Rajoy anuncia la bajada del impuesto de sociedades del 30 al 25 por ciento

LA VOZ DE ALMERÍA - pág:53 :: 01.06.2014

ANDALUCÍA EN EUROPA

Un principio inquebrantable pero difícil

El Pacto Andaluz por la Igualdad de Género es el reflejo de una sociedad concienciada

EVA H. ALONSO

LA igualdad entre la mujer y el hombre es uno de los objetivos de la Unión Europea. Con el paso de los años, la legislación, la jurisprudencia y las modificaciones de los Tratados han contribuido a reforzar este principio, así como su aplicación en la Unión Europea. El Parlamento Europeo ha sido siempre un ferviente defensor del principio de igualdad de género.

Así, en 2006, el Parlamento Europeo y el Consejo constituyeron el Instituto Europeo de la Igualdad de Género, con sede en Vilna (Lituania), con el objetivo general de contribuir al fomento de la igualdad entre hombres y mujeres e impulsarlo con medidas como la integración de la dimensión de género en todas las políticas nacionales y de la UE. Y también han publicado la Carta de la Mujer y la Estrategia para la igualdad entre mujeres y hombres 2010-2015. A la moderna Andalucía, una región muy sensible en este tema –en general, a todas las políticas sociales–, han contribuido el papel desarro-

llado por las mujeres. Y con ellas, el alto compromiso que la Junta de Andalucía ha venido manteniendo con las políticas de igualdad. Este intenso recorrido de transformación y modernización tiene un especial avance con la aprobación de la Ley 12/2007 de 26 de noviembre, para la Promoción de la Igualdad de Género en Andalucía. De ahí el Pacto Andaluz por la Igualdad de Género, elaborado con la máxima participación de la ciudadanía a través del Consejo de Participación de las Mujeres, que ha aportado más de 500 propuestas.

Fruto de esta participación ciudadana el documento engloba los compromisos que ha adquirido la Junta de Andalucía con la ciudadanía en materia de igualdad para los próximos años, todas ellas agrupadas en 10 líneas de trabajo, entre las que destacan la participación económica y política; violencia de género; educación y coeducación; salud y bienestar social o cultura y deporte. Además, también contamos con la Unidad de Igualdad y Género, a través de la cual opera el Instituto Andaluz de la Mujer, por lo que toda ayuda parece ser necesaria.



El 50,50% de la población andaluza es femenina (padrones municipales de 2011). Y en 2012 se puso de manifiesto un crecimiento de la población activa femenina, propiciando una evolución al alza de la participación de la mujer en el mercado de trabajo: de las 4.254.468 mujeres que habitan en Andalucía, 1.743.675 trabajan o desean hacerlo, según datos de la Encuesta de Población Activa. A pesar de la progresiva incorporación de la mujer al mercado de trabajo

en la región en la última década (un 46,34% de crecimiento de la población activa femenina entre 2002 y 2011, frente al 15,79% para la población masculina), aun sigue habiendo diferencias significativas por género. Así, la proporción de hombres mayores de 16 años que trabajan o están dispuestos a hacerlo es del 67,34%, frente al ya citado 50,50% entre las mujeres. Así se recoge en el informe La mujer en el mercado de trabajo andaluz 2011, encargado por la Junta.

Igualdad en Europa, desde los cimientos

“Andalucía está fuertemente comprometida con estas políticas”

Opinión

SILVIA OÑATE NAVARRO

Directora del Instituto Andaluz de la Mujer



HACE apenas una semana se celebraron las elecciones al Parlamento Europeo, institución que representa a toda la ciudadanía europea de los países miembros, que asciende a más de 501 millones de personas. Con un presupuesto para el período 2014-2020 de unos 960.000 millones de euros, Europa decide sobre cuestiones de trascendencia, como la agricultura, el empleo, el I+D+i, el crecimiento empresarial, la energía... Y por supuesto, las decisiones europeas también tienen incidencia sobre las políticas de igualdad y contra la violencia de género.

Desde Europa, por ejemplo, se ha promovido la Directiva 2011/36/UE, que establece normas mínimas a escala de la Unión Europea sobre la definición de las infracciones

penales y de las sanciones en materia de trata de personas con fines de explotación sexual. Hablamos de una medida que trata de combatir uno de los más graves delitos contra un ser humano, una forma de esclavitud que afecta fundamentalmente a las mujeres, por lo que supone la manifestación más extrema de la violencia de género.

En materia de violencia de género, Europa ha realizado recientemente primera macroencuesta comparativa en la materia entre países miembros, que desvela que una de cada tres mujeres europeas ha sufrido alguna vez violencia de género física o sexual. Datos alarmantes, y a la vez necesarios, imprescindibles, para visibilizar la magnitud de un problema social que la Organización Mundial de la Salud califica de “magnitudes epidémicas”. La importancia de la macroencuesta radica en la visibilización de esta lacra machista, un paso fundamental para llevar a cabo desde Europa políticas de prevención y concienciación conjuntas para combatir estas cifras.

Desde Europa se instituyó en 2008 el Día Internacional por la Igualdad Salarial, con el fin de tomar conciencia de la discrimina-

ción de género en el ámbito laboral, donde las mujeres tendrían que trabajar 82 días más al año que los hombres para poder cobrar la misma retribución anual. Es por ello que la Unión Europea incluyó en su oficina Eurostat una estadística para estudiar la brecha salarial en los países miembros. Por todo ello es importante que desde Europa se siga promoviendo la inversión para reducir la brecha de género, a través de proyectos comunitarios para fomentar la empleabilidad y el emprendimiento de las mujeres, la conciliación o la paridad en los consejos de administración. Porque estas medidas de acción positiva contribuyen a incrementar la presencia de las mujeres en los puestos de decisión, a mejorar su empleabilidad y a reducir diferencias salariales.

Desde Europa se da ahora un nuevo paso para llevar la perspectiva de género a todas sus iniciativas. Así, el Reglamento 1303/2013 ha marcado que los fondos europeos para el período marco 2014-2020 deberán priorizar una programación con perspectiva de género en todas sus actuaciones. En dicha directiva, la UE ha señalado como prioritario que los organismos

competentes en materia de igualdad trabajen desde el inicio en la planificación de los programas operativos de los fondos. De este modo, la igualdad se va a aplicar por indicación europea en todas las decisiones, a través del diseño de las estrategias. El Instituto Andaluz de la Mujer participa en dicho diseño, trabajando de manera activa en las comisiones de seguimiento de cada uno de los ejes y aportando la perspectiva de género en cada uno de los programas que se diseñen. Ello supone un avance fundamental, ya que toda iniciativa, ya sea de I+D+i, de TICs, de agricultura, de empleo, de emprendimiento, de energía..., llevará implícito el concepto de igualdad de género y se trabajará de forma transversal, tal y como nos insta tanto la normativa europea como la española y la Ley de Igualdad andaluza.

Con ello, Europa sigue construyendo igualdad, esta vez desde los cimientos, de manera transversal en todas las líneas estratégicas que marcarán objetivos y proyectos en el marco 2014-2020. Y con ello, Andalucía, una comunidad fuertemente comprometida con las políticas de igualdad como principio transversal, podrá incidir en este principio inquebrantable para avanzar hacia esa sociedad más justa e igualitaria por la que tanto tiempo llevamos trabajando.



Agotado el presupuesto para la Construcción Sostenible

La provincia de Almería ha consumido la totalidad del presupuesto para el Programa de Impulso a la Construcción Sostenible en Andalucía, asignado conforme a su peso poblacional, según recoge el Decreto-Ley que regula el mismo. Así, junto a Granada, Jaén, Córdoba y Huelva, en poco menos de dos meses ha finalizado los fondos con los que contaban ciudadanos, comunidades de vecinos, empresas privadas, autónomos y asociaciones sin ánimo de lucro para este Programa puesto en marcha el 1 de abril por la Consejería de Economía, Innovación, Ciencia y Empleo, a través de la Agencia Andaluza de la Energía.

Se han realizado 2.220 solicitudes de incentivos y reserva de fondos, que conllevarán una inversión superior a los 19,2 millones de euros. Los incentivos se financian con fondos europeos y pasarán por un estricto control de revisión y supervisión antes de ser aprobados finalmente. Tras comprobar que todas las solicitudes son correctas, recibirán un incentivo global de la Agencia Andaluza de la Energía de 12,3 millones de euros.

La renovación de ventanas o huecos acristalados es la categoría más solicitada con un 46% del total de actuaciones solicitadas seguida de la renovación con incorporación de led en iluminación interior con un 8%. Los equipos de solar térmica; aislamientos en cerramientos, cubierta o suelo y elementos de protección solar y sombreado, han cubierto el 6% de las actuaciones.

En el ámbito regional, se han recibido más de 18.800 solicitudes de incentivos o reservas previas de fondos para inversiones de ahorro.

IDEAL

Ocho municipios se suman al Plan de Empleo Joven

La Junta de Andalucía financia el 100% del salario de los jóvenes desempleados que contraten los ayuntamientos con el Plan Emple@Joven dirigido a personas de entre 18 y 29 años de edad

Ocho ayuntamientos de la provincia se han adherido ya al Programa Cooperación Social y Comunitaria para el Impulso del Empleo Joven aprobado el pasado 27 de abril por el Consejo de Gobierno andaluz. Hasta la fecha, los consistorios que han hecho pública su adhesión son los de Almería, Adra, Pechina, Huércal de Almería, Viator, Gádor Níjar y El Ejido.

A estos municipios la Junta destina 6,3 millones de euros, que ofrecerán la posibilidad de trabajar a más de 9.196 jóvenes desempleados, con edades comprendidas entre 18 y 29 años. En total, este programa está dotado en la provincia de Almería con 13,7 millones de euros y con él se promueve la contratación de jóvenes para realizar obras y servicios de ámbito social o de interés municipal a través de incentivos a los ayuntamientos.

Este programa es una de las cinco iniciativas del Programa Emple@Joven, con el que la Junta destina 200 millones de euros –cofinanciados con fondos europeos– para la implantación en Andalucía de medidas que impulsen el empleo y la inserción laboral de los jóvenes entre los años 2014 y 2015.

La delegada del Gobierno, Sonia Ferrer, ha recordado a los ayuntamientos que han hecho pública su adhesión a este plan de empleo «que en esta iniciativa, el Ejecutivo andaluz, además de gestionar los fondos comunitarios, también subven-

ciona el 100% de los contratos y los costes salariales en el programa de ayudas en el que los ayuntamientos son intermediarios, encargándose de elaborar proyectos de interés social y comunitario que tendrán que presentar antes del 7 de julio ante el registro telemático de la Junta de Andalucía». Por tanto, añade Sonia Ferrer, «los ayuntamientos contratan a los trabajadores y tienen la obligación de hacer efectivas las nóminas y cotizaciones puntualmente, independientemente de cuando cobren la ayuda».

El Programa

El Programa de Emple@Joven, regulado en el Decreto Ley aprobado por la Junta de Andalucía, además de la Iniciativa Cooperación Social y Comunitaria, incluye cuatro líneas de actuación más: la Iniciativa Activa Empleo Joven, la Iniciativa Prácticas Profesionales en empresas, la reformulación del Bono de Empleo Joven, y una línea de apoyo a las prácticas profesionales en I+D+i.

La Iniciativa Cooperación Social y Comunitaria a la que se han adherido ya varios ayuntamientos de la provincia, viene a ser una medida de equilibrio territorial y de fomento económico y del empleo, ya que la totalidad de las ayudas se distribuye entre las ocho provincias, atendiendo a su peso poblacional y al porcentaje de jóvenes desempleados.

El 50% del total se reparte en función de la tasa de paro juvenil, y el otro 50%, según su población. No obstante, los municipios de menos de 50.000 habitantes, donde la incidencia del paro juvenil es mayor, recibirán una cantidad superior a la media, y se garantiza una ayuda mínima de 10.200 euros a los de menos de 1.000 habitantes.

«Con esta norma, Andalucía se convierte una vez más en pionera en el establecimiento de las bases de implantación del Sistema de Garantía Juvenil impulsado por la Unión Europea para garantizar que los jóvenes puedan acceder a una oferta de empleo, educación continua o periodos de prácticas», destaca Sonia Ferrer.



Jóvenes en una oficina de empleo. :: IDEAL



Rajoy anuncia la bajada del impuesto de sociedades del 30 al 25 por ciento

Gobierno El presidente adelanta un paquete de medidas para activar la economía productiva

EUROPA PRESS
Redacción

El presidente del Gobierno, Mariano Rajoy, ha anunciado que el próximo viernes el Consejo de Ministros aprobará un plan de relanzamiento de la economía española para invertir 6.300 millones de euros en infraestructuras, reindustrialización y eficiencia energética, entre otros capítulos. "El Plan pretende movilizar una inversión total de 6.300 millones, de los cuales unos 2.670 millones provendrían de la iniciativa privada y 3.360 millones del sector público sin aumento del gasto", ha anunciado este sábado al clausurar la XXX Reunión del Círculo de Economía en Sitges.

Rebaja El presidente del Gobierno, Mariano Rajoy, ha anunciado que Hacienda tiene previsto rebajar el tipo nominal del Impuesto sobre Sociedades del 30 al 25%. Lo ha dicho este sábado en la clausura del Círculo de Economía, aprovechando una nutrida presencia de empresarios que han acudido

El plan movilizará más de 6.000 millones en los frentes del empleo, las empresas y la industria

a la habitual cita económica y ha preguntado por la reforma fiscal que verá la luz este junio. Rajoy ha anunciado que se rebajará este impuesto y también ha asegurado que el IVA no va a subir y no se tocará.

Competitividad Será el Plan de Medidas para el Crecimiento, la Competitividad y la Eficiencia, que desarrolla una parte del Programa Nacional de Reformas 2014 presentado en Bruselas, y el Plan pretende "seguir avanzando en la mejora de la competitividad presente y futura de la economía española", con medidas que entrarán en vigor el segundo semestre.

Entre otras inversiones, habrá 750 millones para ayudas para la reindustrialización y la competitividad industrial; otros 325 serán de la línea del



MARIANO RAJOY ayer, minutos antes de hacer el anuncio del nuevo plan. LA VOZ

ICO "Innovación Fondo Tecnológico", y más de 600 millones anuales serán instrumentos del Centro de Desarrollo Tecnológico Industrial de capital y garantías para el impulso de la I+D empresarial.

Plan Pive El presidente del Gobierno ha anunciado además la renovación del Plan Pive para la compra de vehículos. Además, España contribuirá con 800 millones a la

Cataluña

Rajoy y Mas, más cerca del diálogo

● El presidente del Gobierno, Mariano Rajoy, y el de la Generalitat, Artur Mas, se han mostrado abiertos a dialogar en dos actos celebrados por separado durante la XXX Reunión Anual del Círculo de Economía, dejando clara su posición y sin lle-

gar a concretar quién dará el primer paso ante este eventual acercamiento. En su intervención el presidente español lamentó que tuvo que enterarse por "el periódico" de que Mas había convocado una consulta con fecha cerrada y con dos preguntas.

iniciativa Pyme de la UE, para aumentar el volumen de créditos a pymes, con recursos conjuntos de los Fondos europeos y del BEI; y se creará el Fondo Nacional de Eficiencia Energética, con hasta 350 millones anuales --cofinanciados por fondos europeos--.

Al margen de estos instrumentos financieros, se potenciará la colaboración público-privada en varios ámbitos, como la mejora de la accesibilidad de puertos y la "urgente" inversión necesaria en depuradoras de aguas.

También se estimulará la compra de medios de transporte limpios y eficientes, con el Pima Aire 4 para vehículos comerciales, ayudas para comprar vehículos eléctricos y un plan para renovar vehículos pesados, para obtener resultados como los de los planes Pive --que se renovará, ha destacado--.

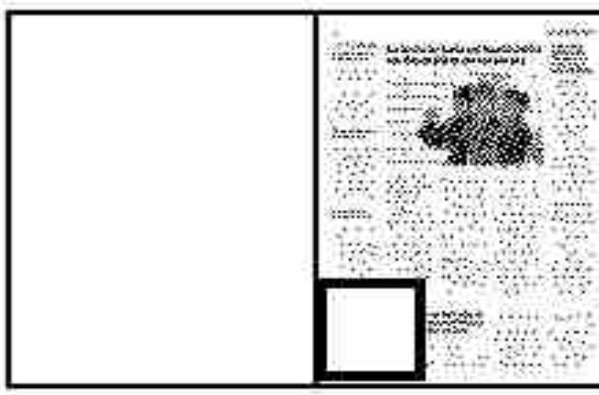
El Plan quiere mejorar asimismo la eficiencia del transporte por carretera, impulsar el de ferrocarril "en un entorno liberalizado", mejorar la competitividad de los puertos y favorecer el desarrollo de infraestructuras para recargar vehículos eléctricos.

Universidad



- El BM Indalo prepara la próxima campaña

IDEAL DE ALMERÍA - pág:69 :: 01.06.2014



El BM Indalo prepara la próxima campaña

BALONMANO

:: J. L. P. El martes 3 de junio, a las 21 horas en el Centro Deportivo de la Universidad de Almería, el Club Balonmano Indalo celebra una reunión dirigida a todos los jugadores de categoría senior que quieran jugar en los equipos del club la próxima temporada 2014-15. La asistencia está abierta a todo el que esté interesado y no compromete a nada. En la reunión se tratará de la planificación de los dos equipos y de las condiciones necesarias para jugar. El primer equipo seguirá en Segunda División.

