

UGT Andalucía

Fecha: 09.03.2013

Comisiones Obreras CCOO



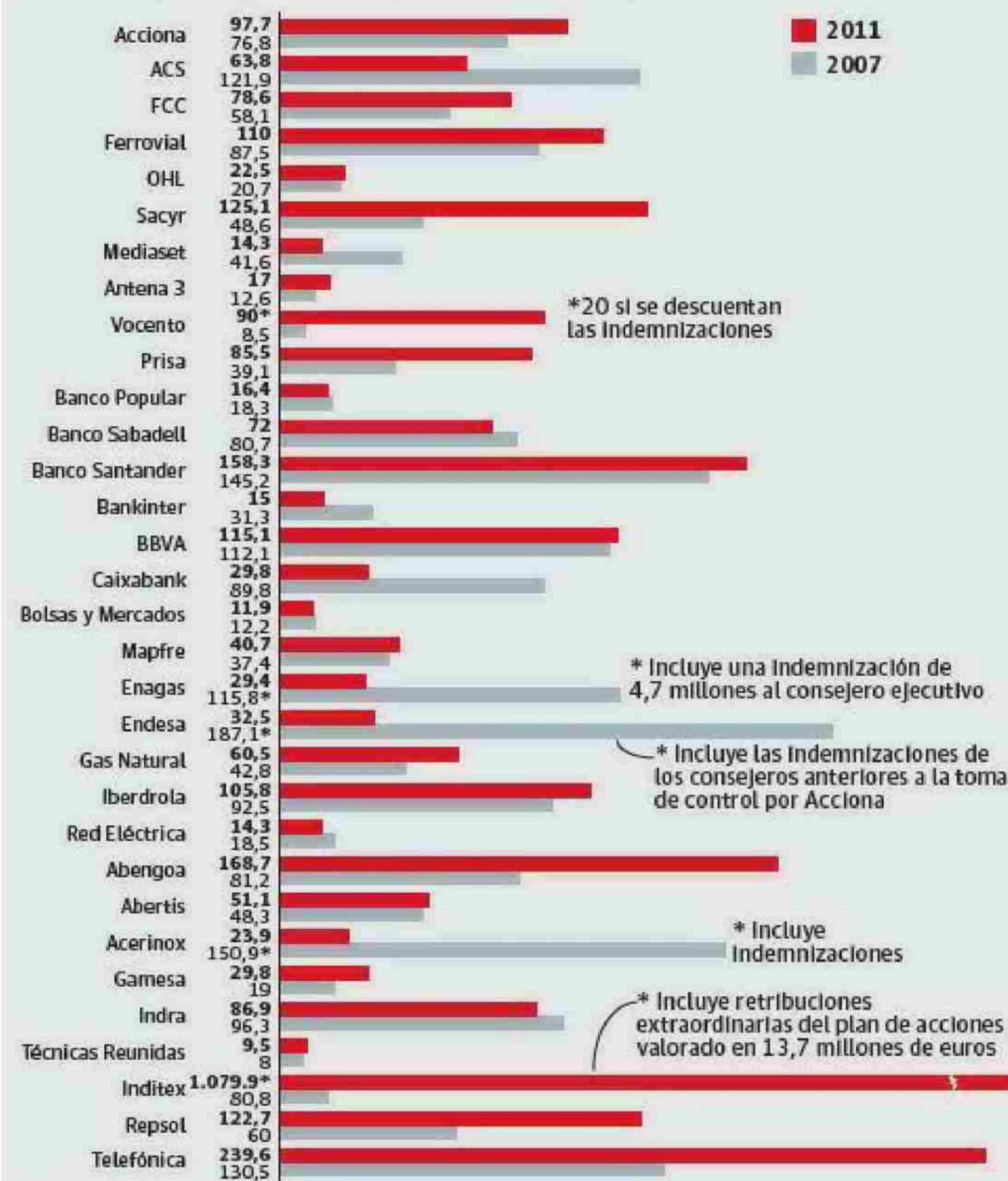
- Sueldos blindados contra la crisis

IDEAL DE ALMERÍA - pág:30 :: 09.03.2013

Diferencias retributivas

A cuántos salarios medios de un trabajador equivale la retribución media de los consejeros ejecutivos de cada empresa del IBEX (datos de 2011 y 2007)

Nº de veces que incluye un salario promedio de un trabajador.



R. C. /COLPISA Fuente: CC OO.

La mayor retribución media de directivos en ratio sobre salario medio del trabajador de la empresas

101 Veces
Santander

La menor retribución media de directivos en ratio sobre salario medio del trabajador de la empresas

4,6 Veces
Técnicas Reunidas

La empresa con mayor incremento de plantilla en España

5.611
Gas Natural

La empresa con mayor disminución de plantilla en España

6.114
Telefónica

La empresa con más mujeres en su dirección

30% Repsol | **18,2%** Inditex

El mayor salario medio de los directivos

3,87 Millones de euros
Santander

La empresa con mayor número de contratos blindados

24
Banco Sabadell
Cubre al 92% de consejeros ejecutivos y directivos

La empresa con más mujeres en 2011

153.087 Telefónica | **78,7%** Inditex
53,5%

El Consejo con mayor remuneración en 2011

41,6 Millones de euros
Santander

El Consejo con menor remuneración en 2011

1,38 Millones de euros
OHL

El Consejo con mayor remuneración media en 2011

2,21 Millones de euros
Inditex

El Consejo con menor remuneración media en 2011

113.000 Euros
Banco Popular

Sueldos blindados contra la crisis

Los directivos de las empresas del Ibex aumentaron sus remuneraciones aunque los beneficios cayeron un 36%



AMPARO ESTRADA

Cada consejero ejecutivo de una gran empresa gana, de promedio, tanto como 84 trabajadores juntos

MADRID. La crisis económica ha golpeado duramente a los trabajadores, especialmente a los que han perdido su empleo, y a los jóvenes que no lo encuentran y cuya tasa de paro llega al 55%. Sin embargo, los recortes de salarios y de plantillas que se han acometido en muchas empresas españolas no han estado acompañados por reducciones en igual

proporción de las remuneraciones de la alta dirección.

Las empresas del Ibex han visto caer sus beneficios durante la crisis un 36,3%, pero sus consejeros y directivos incrementaron en 2011 sus retribuciones respecto a 2007 un 6,5% los primeros y un 22,9% los segundos, según se desprende de un estudio de Comisiones Obreras basado en los informes de las empresas del Ibex a las juntas de accionistas en 2012 y en el análisis de la evolución entre 2007 y 2011.

El informe pone de manifiesto, según CC OO, que los directivos no han asumido con sus retribuciones la responsabilidad sobre la marcha de sus empresas, en términos generales. La reducción de beneficios junto con el incremento en las remuneraciones de los consejos de administración ha supuesto que sus retribuciones hayan pasado del 0,6% del beneficio en 2007 al 0,9% en 2011.

El secretario de Seguridad Social y Previsión Social de CC OO, Carlos Bravo, destacó en la presentación de este estudio que estamos «lejos de compartir de manera adecuada y equilibrada los esfuerzos para afrontar la crisis económica». De hecho, la retribución media de los consejeros ejecutivos de las empresas del Ibex ha pasado de ser 76,4 veces el salario promedio de los trabajadores de la empresa en 2007 a representar 83,6 veces ese promedio en 2011. A su vez, los directivos también cobran varias veces más que los trabajadores, pero de forma más moderada: de 22,1 veces el salario medio de un trabajador han pasado a cobrar 23,8 veces más que un trabajador medio.

Tampoco la retribución a los accionistas vía dividendos se ha adaptado, salvo muy contadas excepciones, a una coyuntura económica en la que descienden los beneficios y cae el empleo. En 2011 se destinaron

a dividendos el 70,8% de los beneficios y a reservas –lo que fortalece su solvencia y capacidad de invertir– solo el 29,2%. El sindicato sugiere que «la política de dividendos mayores que los que la prudencia aconseja en un marco económico como el actual tiene algo que ver» con que la evolución de retribuciones de directivos y consejeros ejecutivos no se haya acompasado a la crisis.

Que las rentas de capital estaban resultando menos perjudicadas por la crisis que los trabajadores ya se vio claramente en la distribución del PIB: mientras la remuneración de los asalariados cayó en 2012 un 5,4% (fundamentalmente por la destrucción de empleo), las rentas empresariales crecieron un 2,2%. De forma que en el reparto de la tarta, las rentas salariales representaron sólo el 45,8% –dos puntos porcentuales menos que en 2011 y 3,1 puntos menos que en 2010–, mientras los beneficios empresariales alcanzaron el 45,1% (1,4 puntos más que en 2011 y 3 puntos por encima de 2010); por su parte, los impuestos se situaron en el 9,1%

del PIB. Pero llama la atención que durante los cinco años de crisis, en tres de ellos las empresas han destinado más del 75% de sus beneficios a dividendos en lugar de invertir o reforzar el capital. Solo en 2009 –con recesión– hubo un reparto más equilibrado entre dividendos y reservas, y en 2012 –ejercicio no incluido en el estudio– cuando destacó el anuncio de Telefónica de no repartir dividendos con cargo a ese año.

Según el análisis empresa a empresa realizado por el sindicato, la retribución más alta en 2011 fue la del presidente-consejero delegado de Inditex, Pablo Isla, que percibió 21 millones de euros, incluyendo los 13,6 millones del plan de acciones. Eso supone que ganó mil veces más que un trabajador medio de su empresa. Por el contrario, la empresa donde menos abismo salarial existe entre el consejero ejecutivo y el promedio de un trabajador es Técnicas Reunidas, aunque hay que tener en cuenta que el perfil de cualificación de los empleados de una y otra empresa es muy diferente.

Por último, el consejo de administración con mayor remuneración en 2011 fue el del Banco Santander, con 41,6 millones, aunque también fue la empresa del Ibex con mayor beneficio atribuido en el promedio 2011-2008: 7.837 millones.

Laboral



- Mujeres de porcelana fina con resistencia de hierro

DIARIO DE ALMERÍA - pág:2 :: 09.03.2013



- Protagonistas por siempre

DIARIO DE ALMERÍA - pág:4 :: 09.03.2013



- Generación-E fomenta el espíritu emprendedor de 137 estudiantes del municipio

IDEAL DE ALMERÍA - pág:11 :: 09.03.2013



- Policías de la Junta detectan doce talleres clandestinos

LA VOZ DE ALMERÍA - pág:7 :: 09.03.2013



- Centros infantiles, idiomas y baile llenarán seis locales del CREA

LA VOZ DE ALMERÍA - pág:8 :: 09.03.2013



- PSOE pide al alcalde que revise el acuerdo de teleadministración con Diputación

LA VOZ DE ALMERÍA - pág:8 :: 09.03.2013



- El impago de las facturas de luz puede dejar a oscuras todo el ayuntamiento

LA VOZ DE ALMERÍA - pág:19 :: 09.03.2013



- Los trabajos del PFEA generarán este año casi 10.000 jornales en la comarca

LA VOZ DE ALMERÍA - pág:20 :: 09.03.2013



- El taller de empleo forma líderes 2.0 para promocionar la Alpujarra

LA VOZ DE ALMERÍA - pág:24 :: 09.03.2013



- Luz verde de Servicios Sociales al programa de diversidad cultural

LA VOZ DE ALMERÍA - pág:33 :: 09.03.2013

EN PORTADA

Día Internacional
de la Mujer

María Victoria Revilla

Los fríos datos del paro esconden siempre una historia de dificultades pero, si en tiempos de crisis a cualquiera le resulta complicado encontrar un puesto de trabajo, existen colectivos sociales más vulnerables en la diana del desempleo. Son mujeres. Son madres. Son inmigrantes. Son personas con discapacidad o con hijos con discapacidades a su cargo. Son historias de superación personal con una lucha diaria contra las adversidades que las convierte en aliento para esas 38.500 almerienses sobre las que ha impactado el desplome de la economía. Son Stase, Ana María, Rosalía y Esther: mujeres con la fragilidad de la porcelana por sus circunstancias especiales y que están demostrando por las mismas ser inquebrantables con una resistencia de hierro.

Ana María Canillas Corral trabaja desde hace cinco años como limpiadora en la Escuela de Música de El Parador y en el colegio Torrequebrada de Aguadulce. Le sobra formación y le falta parte de un brazo. Estudió para ser administrativo. "Cuando empecé las clases, me puse en la primera fila. La profesora me miró y dudó de que pudiera poner el folio, centrarlo o reponer el carrete de la máquina de escribir. Fui la primera en pulsaciones".

Esa duda se la ha ido encontrando día a día en sus 31 años. "A la hora de entrar en un puesto de trabajo nuevo, en el que no te conocen, te ven y te ponen una cara como si fueras un bicho raro. Piensan que van a tener que hacer su trabajo más la sobrecarga del mío. No hay discapacidad, yo puedo hacer de todo".

38.529

Mujeres almerienses. Están en paro y las que trabajan sufren la brecha salarial en su mayoría

"Yo he tenido compañeras como tú y trabajan como si tuvieran cuatro manos. Yo no entiendo, chica", dice alguien que chapurrea el español desde el otro lado de la mesa de Verdiblanca donde sus especiales circunstancias las han hecho coincidir. Es Stase Vai-ciuneiene.

No se lo pensó cuando hace trece años hizo las maletas para dejar Lituania. Allí tenía un buen trabajo y a sus hijos. "Todavía no sé porqué vine a España. En mi país todo estaba prohibido y cuando abrieron las fronteras, comenzamos a salir todos como locos". Se había quedado viuda y los comentarios de un mejor porvenir hicieron que olvidara que la única palabra en castellano que conocía era un simple "hola". Y la deficiencia visual que padece.

Se aventuró sin papeles en un viaje con una amiga que duró dos



PERFILES DE LUCHA

Ana María Canillas

Este año celebra los 31. Ana María estudió para ser administrativo con más pulsaciones que el resto de las alumnas de su clase. Y le falta una mano. Pudo acceder al principio a puestos para los cuales se había preparado, pero en periodo de becas. Después ha tenido grandes dificultades para encontrar un empleo. Fue monitora escolar y ahora limpiadora en una piscina municipal.

Mujeres de porcelana fina con resistencia de hierro

● Sus circunstancias personales y familiares las convierten en vulnerables ● Pero han sabido desafiar a la tasa de desempleo femenino y la discriminación social



UN DENOMINADOR COMÚN. Cuatro mujeres y cuatro historias diferentes pero que comparte un punto de encuentro, el que les ofrece la asociación Verdiblanca, que lleva en Almería más de 34 años trabajando por la integración de los almerienses con discapacidad facilitando formación, empleo y talleres de ocio, entre otros servicios.



CUATRO VIDAS

Ejemplos de fortaleza El 'sexo débil' demuestra su vigor cuando la vida se llena de obstáculos. Ana, Stase, Rosalía y Esther son sus nombres

Stase Vaiciuneiene

Tan complicado puede resultar pronunciar su apellido, como a ella le cuesta hablar español, la principal dificultad que tuvo que superar esta lituana que en el año 2000 se subió a un micra y vino a España sin papeles, con un simple 'hola' en su vocabulario, dejando a sus hijos y con un déficit visual.

Rosalía Fernández

Cuando tenía 24 años tuvo a su primer hijo, Juan

Pedro, con una discapacidad intelectual. Compaginó su tarea de ser madre con los estudios y ha trabajado hasta el pasado año, cuando se jubiló, como profesora.

Esther Soto

Es la madre de Aroa y Eric, un niño cuya discapacidad la obligó a abandonar su lugar de residencia y su trabajo. Su hijo requiere atención constante. La Ley de Dependencia le posibilita una asignación.

noches y dos días, subida en un micra. "Me vine un poco triste, sola. Mi marido había muerto y me dejaba a mis hijos. Debo de tener algún pecado, alguna culpa, porque todavía no sé qué me empujó a venir, pero no he vuelto a mi tierra, ya me quedo aquí", dice con la amplia sonrisa que no ha perdido pese a las dificultades de adaptación que ha tenido. Sobre todo idiomática. "Después de tantos años, mi nieta pequeña habla mejor que yo y solo viene de vez en cuando por vacaciones, se avergüenza de mi español", bromea -y cuesta entenderla-.

Lo suyo ha sido una lucha hasta poder dar con un trabajo de limpiadora en la piscina municipal de El Parador. Le ha permiti-

Vino a España subida en un micra desde Lituania. Sin papeles y con déficit visual

do ahorrar, comprarse una casa y mandar dinero a su familia con la que quiere reencontrarse. "He tenido que ampliar la hipoteca para poder enviar dinero y, con la crisis, no puedo salir de vacaciones", así que espera que algún día sean sus hijos y nietos los que viajen hasta a Almería. "Mi corazón entiende que esto ya es mi casa."

A su lado se sienta Rosalía Fernández. Recientemente se ha ju-

bilado como maestra tras ejercer muchos años en el colegio Madre de la Luz. No implica en su caso la jubilación tiempo libre. Juan Pedro tiene una discapacidad intelectual. "Es mi primer hijo y fue cuando intentó comenzar a caminar cuando se dieron cuenta que no se sostenía". Tenía 24 años, "y empezó el calvario. Mi vida -reconoce- ha sido trabajar para poder cuidar de él". Habiendo nacido ya su segundo hijo, compaginó la familia con los estudios para poder licenciarse. "Trabajé dieciséis años en Puebla de Vúcar. Mañanas y tardes, y no había autovía, por lo que el dinero que ganaba era para cuidadores".

Su preocupación ahora es el futuro de Juan Pedro y la "carga" que pueda suponer para sus hermanos. "Es un papelón gordísimo, es todo a base de bolsillo. Y no me hables de la Ley de Dependencia. No tienes ayuda de la Administración. Juan Pedro tiene una discapacidad del 68% y me paso la vida en reconocimientos, un calvario, cuando ya me gustaría que estuviera bien".

La Ley de Dependencia, sin embargo, le ha ofrecido un paraguas a Esther Soto. Es madre de Eric, un niño de seis años con discapacidad e hiperactivo. También su cuidadora. Eric es su amor y ahora, además, su trabajo por el que recibe una asigna-

ción. "Le han concedido el grado máximo, el nivel tres. Nadie quiere hacerse responsable de su cuidado", explica sobre la compleja situación de su pequeño, que requiere atención constante, razón por la que tuvo que dejar su trabajo en San José. "Vivía en Pozo de Los Frailes con mi marido y mi hija. Cuando nació Eric, todo era normal y pedí la baja de maternidad. Conforme fue creciendo, Eric no evolucionaba y se dieron cuenta de que tenía un retraso psicomotor". Todo su mundo cambió.

Primero el trabajo y luego el lugar de residencia al no disponer de educación especial. "Me vine a Almería". Intentó buscar un empleo que le permitiera atender a su hijo. Imposible. "Compartí el taxi de mi marido y también tuve que renunciar. ¿Con quién dejaba a Eric?" Su día a día es una agenda de citas con especialistas y sobresaltos. Lucha por poder apuntar en ella mejoras en el sistema educativo especial.



Verdiblanca facilita formación y un empleo a sus asociados

DIARIO DE ALMERÍA

Una mano tendida en ese camino de rosas con espinas

La asociación Verdiblanca se ha convertida en sus 34 años de actividad en un apoyo indiscutible

M. V. R.

Aunque la vida de Ana María, Stase, Rosalía y Esther son muy diferentes, comparte un denominador común. A lo largo de su trayectoria vital, han encontrado la mano tendida de Verdiblanca, una asociación que fue creada hace casi 34 años -fue constituida formalmente en 1979- con el objetivo "básico y primordial" de la integración y la normalización

de las personas con discapacidad. Son más de 2.200 socios los que actualmente se benefician de sus servicios que procuran también el bienestar de los mismos.

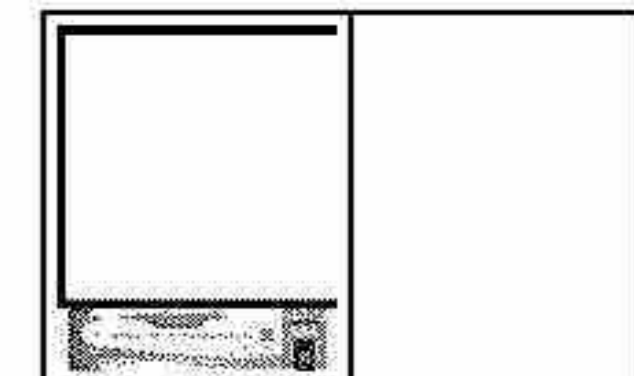
"Acceder a un empleo y mantenerlo de manera remunerada es fundamental en la vida de cualquier persona. Pero, además, el trabajo es un factor primordial de integración". Con esta perspectiva, Verdiblanca apareció en la sociedad almeriense como un centro especial de empleo, si bien sus servicios han ido ampliándose a otros ámbitos de la vida como el ocio.

La capacidad de los más de 200 trabajadores con los que cuenta en plantilla esta empresa social

ha quedado sobradamente demostrada en ocupaciones tan variadas como las prestaciones que actualmente ofrece a la comunidad y sociedad almeriense, principalmente: limpieza de inmuebles, ordenación de vehículos y transporte adaptado puerta a puerta, comunicación, atención social, o asesoramiento jurídico, entre otros.

Verdiblanca presta servicios en 151 centros de trabajo de una treintena de clientes repartidos en una veintena de municipios de toda la geografía provincial. Sus beneficios son invertidos en fines sociales como la Unidad de Día con Terapia Ocupacional Juan Goytisolo.





EN PORTADA

Día Internacional de la Mujer



Un grupo de medio centenar de mujeres de Fines acudieron ayer hasta la capital para participar en el acto que se desarrolló en el edificio de Diputación.

R. E.

Protagonistas por siempre

● Celebran numerosos actos a lo largo de la provincia con motivo del Día Internacional de la Mujer ● La desigualdad y violencia de género, retos a cumplir por la sociedad en pleno siglo XXI

Rafael Espino

No es un día, son muchos, en realidad son todos, pero hay uno en el que se ensalza su trabajo, su valentía, su arrojo, su entereza. Como cada año, Almería le ha dedicado el 8 de marzo a la mujer, al igual que el resto del mundo. Multitud de actos a lo largo de la geografía reconocieron ayer el papel que las madres, las abuelas, las hijas, las amigas juegan en la actualidad y el que deben desarrollar en el futuro, porque aunque estemos en el décimo tercer año del tercer milenio existen diferencias, hay desigualdad en empleos, sueldos, en actitudes y lo más triste, en casos de violencia de género, que aunque se reducen, siguen existiendo en nuestra sociedad.

Todas son trabajadoras (palabra implícita en la celebración de este día antes), pero es así por naturaleza, sin embargo, siguen existiendo diferencias entre lo que vale su trabajo y el de un hombre. Por ejemplo, en España las licenciadas y doctoras ganan un 16% menos según los datos de la Comisión Europea, una diferencia que aumenta hasta el 22% teniendo en cuenta la remuneración salarial según la Encuesta de Estructura Salarial del Instituto Nacional de Estadística. Las trabajadoras ganan menos que sus compañeros en todas las comunidades autónomas nacionales. Esto no sucede en todos los países, y aunque hay algunos, incluso europeos en que la desigualdad es mayor, en otros como Eslovenia es del

3,2%. "Pese a los esfuerzos, las desigualdades se palpan en distintos indicadores, como la brecha salarial entre sexos o las condiciones sociolaborales de la mujer. Hay que luchar, seguir trabajando y haciendo que las diferencias se acorten. Desde el Gobierno Central se están impulsado medidas de empleabilidad de la mujer, el emprendimiento y la conciliación, así como ayudas a la dependencia que han posibilitado, al margen de la atención al dependiente, la incorporación de la mujer con un rol de cuidadora al mercado laboral", explica Carmen Crespo, actual delegada del Gobierno en Andalucía y presente en diversos actos organizados en Almería durante la jornada de ayer. Según los datos ofrecidos por la



Prevención de la violencia de género

Carmen Crespo presidió una reunión de coordinación de las ocho unidades provinciales de violencia de género, un encuentro en el que se realizó un balance "alentador" sobre las medidas impulsadas para luchar contra una lacra de la sociedad.

Subdelegación del Gobierno, Andalucía cuenta con 4.270.00 mujeres (más del 50% de la población), por lo que su peso en la población y en la economía andaluza resulta fundamental para la generación de riqueza y oportunidades. 350.000 mujeres viven en Almería, un 55% de la población, por lo que el rasgo andaluz es totalmente extrapolable a esta provincia.

Uno de los actos celebrados con motivo de este día tuvo como escenario el Palacio Provincial con la exposición *Emigración de Mujeres Valientes*, que supone el acto central dentro de las actividades que organiza la Institución en conmemoración del Día Internacional de las Mujeres. Se trata de una exposición cedida por el Instituto de la Mu-



LA FRASE

“Pese a los esfuerzos, las desigualdades se palpan en distintos indicadores y en eso estamos trabajando”



Carmen Crespo
Delegada del
Gobierno en
Andalucía

DATOS SUBDELEGACIÓN

Movimientos penitenciarios de agresores

Según Subdelegación, en 2012 se notificaron a las víctimas de violencia de género casi 4.500 movimientos penitenciarios de agresores y se realizaron 3.065 seguimientos individualizados.

Mujeres con protección policial activa

Durante el año pasado, 19.321 mujeres contaron en Andalucía con protección policial activa contra su presunto maltratador y un total de 166 contaron con dispositivos electrónicos de detección de proximidad.

Ninguna muerte por violencia en 2012

La provincia de Almería culminó 2012 con un dato esperanzador, ninguna persona murió por violencia de género.

jer del Ministerio de Sanidad, Servicios Sociales e Igualdad, que desea poner de manifiesto el protagonismo de las mujeres en las migraciones, tratando de reforzar lazos de solidaridad en un momento de profundo cambio en los procesos migratorios, así como, favorecer la participación sociocultural de las ciudadanas almerienses, implicando al Consejo Provincial de Mujeres, a la comunidad educativa y a la población en general.

Diputación recoge la exposición Emigración de Mujeres Valientes, hasta el próximo 15

La exposición Emigración de mujeres valientes plantea un documentado recorrido de los fenómenos migratorios femeninos desde una perspectiva de género, desde finales del siglo XIX hasta nuestros días y proporciona las claves para comprender la relevancia social, política y económica de un proceso que ha afectado de forma especial a un considerable número de mujeres españolas. Se trata de 22 paneles infográficos que hacen un viaje por el papel fundamental de la mujer en emigración.

La muestra pone de manifiesto cómo a pesar de los innegables avances legales y sociales que reconocen la contribución de las mujeres emigrantes españolas y su condición de ciudadanas, persisten problemas tradicionales que dificultan la plena igualdad. Asimismo, se han generado nuevos problemas y retos relacionados, sobre todo, con la inmigración extranjera. En la actualidad, sucede algo similar y las mujeres también se convierten en emigrantes.

CSIF

“Se iba camino de la igualdad, pero no se ha conseguido”

En un manifiesto, el sindicato CSI-F habla de la disparidad entre hombres y mujeres en la actualidad: “La línea entre la igualdad real y formal se empezaba a estrechar. Sin embargo, a lo largo de últimos años hemos comprobado cómo se vuelve a distanciar, que los avances fueron un espejismo y no se logran las mismas oportunidades”.



PSOE

“Que no se den más pasos atrás”

El PSOE de Almería realizó numerosos actos en la provincia en los que exigió al PP que “que no dé más pasos atrás” en igualdad entre hombres y mujeres y alertando de la pérdida de derechos por parte de las mujeres debido a que son las principales perjudicadas por medidas como la reforma laboral y la falta de apoyo a educación y a la Dependencia”.



GUARDIA CIVIL

Imparten conferencias en colegios

Componentes femeninos de la Guardia Civil imparten conferencias solicitadas por los centros escolares de Cuevas del Almanzora y Aguadulce. Además, complementa con otras actividades relacionadas con el Plan Director para la convivencia y mejora de la Seguridad Escolar.



VIATOR

Actividades durante el fin de semana

En Viator, ayer se leyeron varios manifiestos por parte de las presidentas de las asociaciones Mujeres en Igualdad y Amuvi y de la alcaldesa. También se realizó un taller de automaquillaje en la casa de la Cultura. Hoy, la asociación Amuvi rinde homenaje a la mujer de más edad de la asociación y un grupo de 50 mujeres viajarán hasta Benidorm.



DIPUTACIÓN

Exposición de mujeres emigrantes

Ayer se inauguró, en el Palacio Provincial, la exposición Emigración de Mujeres Valientes, cedida por el Instituto de la Mujer del Ministerio de Sanidad, Servicios Sociales e Igualdad, que desea poner de manifiesto el protagonismo de las mujeres en las migraciones.

EQUO

“Es la gran perjudicada de esta crisis”

El partido Equo Almería considera especialmente relevante la celebración este año del día 8 de marzo ante el detrimento en la calidad de vida de la ciudadanía como consecuencia de las políticas que están aplicando la UE y los gobiernos europeos. Desde Equo Almería remarca que es posible ordenar la economía social y dirigirla a favorecer el bien común.



HUÉRCAL OVERA

Primera Caminata por la Igualdad

El Centro de la Mujer de Huércal-Overa ha celebrado el Día de la Mujer con una amplia programación. Se realizó un taller de salsa, la I Caminata por la Igualdad o un mercadillo solidario cuyos beneficios se destinan a la fundación Vicente Ferrer, al proyecto De Mujer a Mujer.

COAG

Capacidad agraria para generar empleo femenino

Con motivo del Día internacional de la Mujer, el Área de la Mujer de la Coordinadora de Organizaciones de Agricultores y Ganaderos (COAG) quiere reivindicar la capacidad del sector agrario para generar empleo femenino en el medio rural. Tal y como recoge la última Encuesta de Población Activa (2011), el 26% de la población ocupada en el sector agrario son mujeres, cerca de 200.000 puestos al año.



ROQUETAS

Inauguran la muestra Arte de Mujer

El Centro Municipal de la Mujer inauguró la exposición Arte de Mujer, que estará abierta durante todo el mes de marzo. Se exponen cuadros realizados por Pilar Sánchez Bueno, integrantes de la Asociación de Fibromialgia del Poniente (AFIPA) y la Asociación de Mujeres de Aguadulce (AMUSA).



COLEGIO STELLA MARIS

Los alumnos también se comprometen

Los alumnos y alumnas de Primaria del Colegio Stella Maris se sumaron a la celebración del Día Internacional de la Mujer a través de diversas actividades realizadas a lo largo de toda la semana con el objetivo de concienciar del gran esfuerzo de mujeres del mundo entero por lograr la igualdad, el respeto, la justicia, la paz y el desarrollo.

DISCAPACIDAD

“Mujeres y niñas se enfrentan a la discriminación”

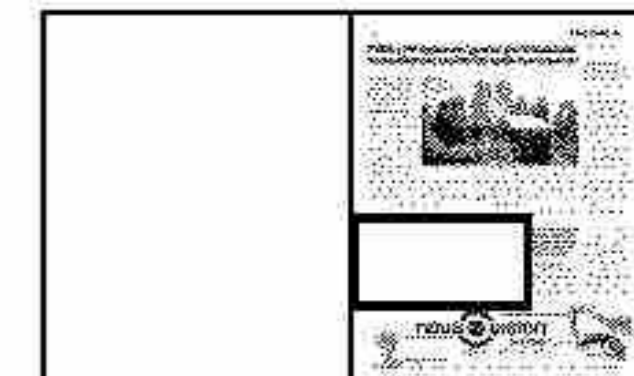
Desde la Asociación Luna Almería manifiestan que las niñas y mujeres con discapacidad representan más de la mitad de las personas con discapacidad y más del 16% de las mujeres en la Unión Europea, y que estas se enfrentan extendidamente a la discriminación múltiple que, en la práctica, constituye una violación seria y constante de los derechos y las libertades”.



UAL

La situación de la mujer en el mundo

Juana María Gil, profesora Titular de Filosofía del Derecho en la Universidad de Granada, abrió ayer el curso “Especialista en Igualdad y Políticas Públicas en el Ámbito Laboral: práctica y destrezas” organizado por el Secretariado de la Mujer de la UAL con el apoyo del Instituto de la Mujer del Ministerio de Sanidad, Servicios Sociales e Igualdad.



Generación-E fomenta el espíritu emprendedor de 137 estudiantes del municipio

:: E. DE LA CRUZ

EL EJIDO. La fundación Andalucía Emprende de la Consejería de Economía, Innovación, Ciencia y Empleo de la Junta de Andalucía ha fomentado la actitud emprendedora de 137 jóvenes estudiantes de El Ejido gracias a su participación en los nueve talleres que se han venido desarrollando en materia de habilidades de comunicación, dirección y creatividad en el marco del programa Ge-

neración-E. De este modo, durante los tres primeros meses de este año, El Ejido ha acogido este tipo de talleres a través del programa Empresa Joven Europea, desarrollados por el Centro de Apoyo al Desarrollo Empresarial (CADE) del municipio.

Así, jóvenes estudiantes de IES como Fuente Nueva y Norias de Daza han podido acercarse a estos conocimientos impulsando posteriormente distintos proyectos em-

presariales bajo la forma de cooperativas. El último taller realizado tenía lugar esta misma semana en El Ejido y ha contado con la asistencia de 20 alumnos y alumnas del ciclo superior de Comercio Internacional de este centro, que han creado un proyecto cooperativo denominado Fuennatur.

Durante la sesión, impartida por una de las técnicas del CADE ejidense, los jóvenes estudiantes han aprendido cuáles son los elementos básicos implicados en la comunicación, a identificar las barreras que dificultan la comunicación, a conocer y entrenar las principales técnicas de comunicación, negociación y defensa de ideas o a resolver algunos problemas entre otros puntos.





SUCESOS

Policías de la Junta detectan doce talleres clandestinos

LA VOZ
REDACCIÓN

La Junta inició en enero una nueva campaña de control de los talleres de reparación de vehículos en la provincia en la que participan la Unidad de Policía Adscrita y la delegación Territorial de Economía, Innovación, Ciencia y Empleo, que ha supuesto la detección de doce establecimientos que ejercían la actividad sin las autorizaciones necesarias en los municipios de Albox, Roquetas de Mar, El Ejido, Berja, Zurgena, Turre y Tabernas.

Al cierre de estos talleres se suman otros diez clausurados por la delegación Territorial de Economía, Innovación, Ciencia y Empleo, a los que previamente había abierto un expediente sancionador por diferentes irregularidades.

En los dos últimos meses, los agentes han supervisado las instalaciones de 45 talleres, comprobando la vigencia de los permisos y licencias y verificando si el tratamiento de los residuos tóxicos que generan cumplen con la normativa medioambiental.

Tramitadas 39 denuncias

Estas inspecciones se han saldado con la tramitación de 39 denuncias por la carencia de licencia de apertura, la ausencia de certificaciones de estanqueidad de los depósitos de aceite usado o por el abandono, vertido o eliminación incontrolada de los residuos peligrosos, entre otras causas. Además, se han detectado doce talleres clandestinos que operaban sin ningún tipo de autorización administrativa.



DESARROLLO ECONÓMICO

Centros infantiles, idiomas y baile llenarán seis locales del CREA

Durante el primer mes del programa CREA-Impulsa se presentaron un total de diez solicitudes de las que se aprobaron cinco proyectos para ponerse en marcha

LOLA GONZÁLEZ
REDACCIÓN

Cinco empresas almerienses son los primeros adjudicatarios de seis de los once locales que puso el área de Desarrollo Económico, Empleo y Nuevas Tecnologías a disposición de emprendedores en la Vega de Acá.

Estos adjudicatarios pertenecen a los que presentaron su solicitud durante el primer mes de estar abierto el plazo para pedir el uso de estos locales. Un tiempo en el que se presentaron un total de diez locales solicitados, de los cuales se aceptaron cinco para seis espacios ya que una de ellas agrupaba dos locales, y el resto fueron rechazadas bien por falta de concreción de los proyectos o bien porque no cumplían con los requisitos del pliego de condiciones.

Según explican desde el área de Desarrollo Económico, la inversión prevista para la puesta en marcha de estos locales es superior a los 200.000 euros y permitirá poner en marcha una ludoteca-centro de ocio, un centro de lenguas, un centro de educación infantil especial, una escuela de baile y un centro de inglés.

De los locales que se pondrán en valor uno de ellos corresponde a los que se encuentran ubicados en la calle Árbol de la Seda, y los otros en el residencial 'Mirador de la Vega de Acá' entre las calles Argentinita y Alfonso Sánchez.



■ Ana Martínez Labella, concejala de Desarrollo Económico, Empleo y Nuevas Tecnologías. / LA VOZ

PLAZO DE SOLICITUDES

Hay cinco locales aún disponibles para abrir negocios por emprendedores

■ Desde el área de Desarrollo Económico recuerdan que este programa denominado como CREA-Impulsa estará en marcha mientras queden locales disponibles para los emprendedores. Pueden con-

currir a esta convocatoria las personas físicas o jurídicas residentes o no en la ciudad de Almería que pretendan establecer su actividad empresarial o comercial aquí, que no hayan tramitado la Declaración

de Inicio de Actividad ante la Agencia Tributaria o la hayan tramitado dentro de los dos años anteriores a la presentación de la solicitud. Además se incluye entre las obligaciones contar con un proyecto empresarial que garantice la permanencia y estabilidad en el empleo y desarrolle actividades que se consideren compatibles con las características físicas de los locales.



NUEVAS TECNOLOGÍAS

PSOE pide al alcalde que revise el acuerdo de teleadministración con Diputación

L. GONZÁLEZ
REDACCIÓN

El portavoz del Grupo Municipal Socialista, Joaquín Jiménez, solicita al equipo de Gobierno que investigue primero las prestaciones de la plataforma digital promovida por Diputación provincial y a la que se encuentra adherida desde el año 2004.

Explica Jiménez que "el año 2002, siendo Luis Rogelio Rodríguez-Comendador presidente de la Diputación, se puso en marcha

un convenio para la teleadministración para los 102 municipios", asegura el edil socialista que "el Ayuntamiento de Almería se adhirió a este convenio en 2004" por tanto, solicita que se revisen los servicios con los que cuenta este acuerdo antes de sacar a concurso la administración electrónica por 150.000 euros.

Además, criticaba el portavoz socialista que desde todas las concejalías y empresas municipales se hayan contratado "páginas web

a empresas externas" con el coste que eso supone. Y añade que "el portal del Ayuntamiento está hecho para mayor gloria del alcalde, Luis Rogelio Rodríguez-Comendador, cuando lo que tiene que ser es una herramienta para los ciudadanos".

Respuesta

La responsable de Desarrollo Económico, Empleo y Nuevas Tecnologías, Ana Martínez Labella, ex-



■ Joaquín Jiménez. / LA VOZ

plicó ayer que la implantación y puesta en marcha de la plataforma de administración electrónica que contratará el Ayuntamiento permitirá a los ciudadanos realizar hasta 32 gestiones o procedimientos administrativos a través de la web municipal. "Lo que pretendemos es acercar más al ciudadano la administración local y que las gestiones de los particulares puedan realizarse de forma más cómoda, rápida y directa".

Afirma la edil que "no se puede comparar, la plataforma que saca a contratación el Ayuntamiento con los servicios que ofrece la plataforma de Diputación", de suministro y de obras e incluso alegaciones sobre denuncias de tráfico.

ALBOX

El impago de las facturas de luz puede dejar a oscuras todo el ayuntamiento

El PP denuncia que si el Consistorio no hace frente a un pago de 100.000 euros, la compañía energética cortará la luz de las dependencias municipales el lunes

GUILLERMO MIRÓN
ALBOX

Las dependencias municipales del Ayuntamiento de Albox podrían quedarse a oscuras el lunes. El Partido Popular del municipio denuncia el impago de 100.000 euros que el Consistorio debería haber abonado a la compañía eléctrica para evitar que pueda producirse esta situación.

De este modo, dependencias como la biblioteca municipal, el edificio de servicios sociales, la escuela de música o el pabellón de deportes podrían carecer de la posibilidad de utilizar luz eléctrica este lunes si esta situación no consigue solucionarse. Según el PP alboxense, la compañía eléctrica "también ha amenazado con cortar la luz a la Policía Local" e incluso al propio edificio del Ayuntamiento donde, según informan desde el propio Consistorio, "se ha recomendado a los trabajadores que no utilicen el ascensor "por si se corta la luz".

Explicación

El portavoz popular de Albox, Juan Pedro Pérez, ha pide al alcalde del municipio, Rogelio Mena, que "explique las amenazas de cortes de luz" y ha lamentado que la situa-



■ Fachada del Ayuntamiento de Albox, situado en la calle Rosario. / LA VOZ

ción financiera del Ayuntamiento esté "degenerando" hasta este punto. "Rogelio Mena tendrá que dar explicaciones sobre cómo se ha llegado a esta lamentable situación y cómo piensan solucionarlo", ha asegurado Pérez.

Trabajadores del Ayuntamiento han confirmado a LA VOZ la existencia de estas advertencias por parte de la compañía eléctrica y han lamentado que, un mes más, no hayan cobrado la nómina del mes de febrero "tras casi diez días

desde la entrada del nuevo mes". Este es el cuarto mes consecutivo en el que los trabajadores de este Ayuntamiento ven retrasado el pago de sus salarios. Una situación que ya motivó semanas atrás varias reuniones entre el equipo de Gobierno y los empleados sin que, hasta el momento, haya trascendido medida de ajuste alguna, aunque en los mismos trabajadores ya son conscientes de que los recortes ya son obligatorios. El anterior exalcalde, José García, advirtió en

varias ocasiones que se estaba barajando una reducción de jornada laboral y no que no se descartaban despidos entre el personal del Consistorio. En este sentido, los populares recuerdan a Mena que la actual situación "exige cambios drásticos; es un grave error y una gran irresponsabilidad seguir con las mismas políticas de descontrol y despilfarro cuando un mes más los trabajadores sufren retrasos, no se ha pagado la seguridad social, cuando no se han pagado las cuotas de los más de 7 millones de euros de préstamos que han contratado con bancos".

El propio primer edil socialista, Rogelio Mena, ya reconoció antes de su investidura como alcalde (celebrada el 22 de febrero) que los ajustes serían inevitables. "Intentaremos que existan jubilaciones anticipadas, reducciones de jornadas... Y que la última medida sea el desempleo".

El lunes los trabajadores de las diferentes dependencias del Ayuntamiento de Albox y sus usuarios podrían encontrarse con una situación insólita en la provincia. Mientras llegan o no las medidas de ahorro, parte del ayuntamiento podría quedarse a oscuras. Las compañías eléctricas no parecen dispuestas a esperar más.

Los trabajos del PFEA generarán este año casi 10.000 jornales en la comarca

LA VOZ
REDACCIÓN

La comarca de Los Vélez ha recibido este año una inversión de 200.505 euros del Plan de Fomento de Empleo Agrario, PFEA, de la aportación correspondiente a la Junta de Andalucía. Esta cantidad, distribuida en los cuatro municipios de la comarca, está permitiendo la mejora de una serie de actuaciones en materia de infraestructuras, mejora de viales, mantenimiento urbano, mantenimiento medioambiental, pavimentación urbana y mejoras en el colegio de María.

Esta cantidad va a generar 9.953 jornales en la comarca.

El municipio de Vélez Blanco ha recibido un total de 175.277 euros, de los cuales, 48.520 euros corresponde a la inversión destinada a materiales. De esta cantidad, al 75% que aporta la Junta de Andalucía asciende a 36.390 euros. En este municipio se han generado 1.822 jornales que permiten el mantenimiento medioambiental de la zona y la mejora de viales.

En el municipio de Vélez Rubio, el total de la inversión destinada a este municipio es de 318.496 euros. La aportación para materia-

les es de 88.080 euros y lo que aporta la Junta de Andalucía suponen 66.060 euros. La zona se ha visto beneficiada por dos proyectos que contribuyen a la generación de 3.277 jornales que actúan en las infraestructuras de viales y mantenimiento urbano.

Por lo que respecta al municipio de Chirivel, las obras del PFEA han generado 2.311 jornales. La inversión total asciende a 229.601 euros y la destinada a materiales es de 63.320 euros. La aportación de la Junta de Andalucía ha supuesto 47.580 euros. Los proyectos en los que se trabaja abordan



■ La delegada del Gobierno en su visita a Vélez Rubio. / LA VOZ

la pavimentación urbana, y mantenimientos urbanos.

Finalmente, en María, el total del PFEA suponen 242.854,34 euros, mientras que el total destinado a los materiales asciende a 67.301

euros. La aportación de la Junta se eleva a 50.475 euros. Los jornales que generan los trabajos de pavimentaciones, mantenimiento medioambiental y mejoras en el colegio de María son 2.543.



FIÑANA

El taller de empleo forma líderes 2.0 para promocionar la Alpujarra

Los alumnos del 'Al Fiñame' aprenden cómo utilizar las redes sociales en la gestión de la difusión turística de los destinos y empresas de la comarca

LA VOZ
REDACCIÓN

Los alumnos del Taller de Empleo 'Al-Fiñame' sobre turismo de Fiñana se han convertido en líderes 2.0, que promocionarán la Alpujarra-Sierra Nevada almeriense en las redes sociales, gracias a un curso organizado por el Plan Turístico de la Alpujarra almeriense en colaboración con la Fundación Mediterránea de la Universidad de Almería y Andalucía Lab.

Durante el curso 'Uso de las redes sociales para la gestión eficiente de la promoción turística' los participantes han abordado la utilización de las redes sociales para la promoción de la comarca y de las empresas turísticas.

En concreto, han aprendido a utilizar Facebook y Twitter para la promoción de actividades y negocios turísticos, la forma de promoción de fotografías en Pinterest y Flickr, la manera de realizar un geoposicionamiento al servicio del turismo y los principales aspectos del proyecto 'Rumor' (www.rumoralpujarra.com).

Ocho ponentes

Los ponentes de las jornadas han sido Juan P. Seijó Carretero, gerente de Punto Nodal, S.L. Soloraf; Juan Miguel Moreno, gerente del Plan Turístico de la Alpujarra almeriense; José Luis Ruiz, Ma-



■ Móvil en mano, alumnos profesores y autoridades del taller de empleo. / LA VOZ

En el taller también conocieron los fundamentos del proyecto 'Rumor'

rian Medina, José M. Martínez, Bonifacio Martínez y Manuel Sánchez, todos ellos del proyecto 'Rumor'. También ha intervenido José

Antonio Moreno, experto en vídeos y ganador del Premio del maratón '48x3' de 'Almería en Corto' con 'Siguiendo plano'.

Con respecto a estas jornadas, el alcalde de Fiñana, Rafael Montes, ha destacado que "las redes sociales son fundamentales para la promoción turística de los municipios, por lo que es muy importante que los alumnos del Taller de Empleo aprendan a darles

buen uso". Por su parte, el presidente de la Asociación de Desarrollo Rural de la Alpujarra almeriense y presidente del Plan Turístico, Antonio Manuel Ortiz Oliva, señala que "estas jornadas tratan de convertir a los vecinos de la comarca en auténticos líderes en las redes sociales, de manera que sean los verdaderos guías para los turistas que desean visitar el territorio".



EL EJIDO

Luz verde de Servicios Sociales al programa de diversidad cultural

Se trata de la segunda fase de un proyecto de integración para el inmigrante a través de programas de escolarización o talleres de orientación a mujeres

RAQUEL MARTÍNEZ
EL EJIDO

El Ayuntamiento de El Ejido ha dado luz verde, durante la celebración de la última junta de gobierno local, a la segunda fase del programa de gestión de diversidad cultural y nueva ciudadanía que, con un importe de 94.000 euros cofinanciados por el Fondo Social Europeo y el Ministerio de Empleo y Seguridad Social al 75%, y una aportación del 25% del propio consistorio. El programa busca, a través de la puesta en marcha de diferentes programas, la integración social, laboral y cultural de la población extranjera residente en El Ejido.

El alcalde, Francisco Góngora, ha recordado que "El Ejido es un municipio muy influenciado por los movimientos migratorios. Razón por la que se viene trabajando con una serie de programas dirigidos y diseñados para la población extranjera residente para que pueda ser percibida como nuevos ciudadanos".

Y es que, actualmente, tal y como explica el primer edil, "tenemos una población extranjera muy importante de 27.350 personas sobre un censo actual de 83.350 vecinos. Representan el 32,9% de la población, y ello, no cabe duda, nos obliga a trabajar, en la medida de las posibilidades económicas que tengamos con



■ Actualmente en El Ejido los extranjeros representan el 32,9% de la población. / LA VOZ

este colectivo".

Concretamente, la fase que acaba de aprobarse irá destinada "a actuaciones como programas de escolarización, a través de los cuales el área de Servicios Sociales trabaja con las madres y con los padres para facilitar, en primer lugar, la información a los padres, y, en segundo lugar, la integración escolar de los menores que consideramos son la clave para la integración en un futuro más o menos inmediato".

El programa también recoge actuaciones destinadas a cursos

de ciudadanía, talleres de orientación para mujeres inmigrantes y un programa municipal de acogida en formación de personal.

Primera acogida

Dirigido también a la población inmigrante, la junta de gobierno ha dado luz verde a la segunda fase del programa de primera acogida a inmigrantes residentes en El Ejido. Con un importe de 5.000 euros va destinado a familias o personas inmigrantes que atraviesan una situación de ne-

cesidad urgente. "Pretendemos dar cobertura a necesidades de diferente índole. Normalmente son necesidades básicas como puede ser alimentación o higiene", apunta Góngora.

El alcalde destacaba la importancia de trabajar por este colectivo "en la medida de las posibilidades económicas que tengamos", y reconocía que "siempre nos vamos a quedar muy cortos, y nos gustaría ayudas más importantes, aunque también hemos recibido recortes de la Junta en ese tipo de subvenciones".

Sindicalismo



- Fin de la huelga indefinida en la residencia ante la llegada de una nueva empresa

LA VOZ DE ALMERÍA - pág:19 :: 09.03.2013



- El alcalde pregunta a la ministra de Fomento por los trenes regionales

LA VOZ DE ALMERÍA - pág:21 :: 09.03.2013

ORIA

Fin de la huelga indefinida en la residencia ante la llegada de una nueva empresa

G. M
ALBOX

Los 25 trabajadores de la residencia de personas mayores Bartolomé Sánchez Moreno, de Oria, han puesto fin a la huelga indefinida en la que se encontraban desde el pasado lunes, 25 de febrero. Los empleados también han desconvocado los actos de protesta preparados para reivindicar el pago de las siete nóminas que la empresa gestora del centro aún les adeuda. El motivo de la sus-

pensión de las protestas y la huelga ha sido el interés de una nueva empresa por hacerse con la gestión del centro.

Tanto empleados como familiares de usuarios de la residencia han denunciado públicamente la situación en la que se encontraban muchos ancianos tras los recortes en el presupuesto efectuados por la empresa que hasta ahora se ha encargado de gestionar el centro. "Están en unas condiciones infrahumanas",

llegó a asegurar a LA VOZ una familiar de un usuario. El nombre de la empresa encargada de gestionar la residencia podría cambiar en los próximos días según han asegurado trabajadores del centro. La petición a la Junta de Andalucía -propietaria del centro- de que retirara la concesión a la empresa Geriátricos Urbanos SL era otra de las demandas de los empleados que han participado en la huelga y en los sucesivos actos de protesta.



■ Actos de protesta de los trabajadores de la residencia de Oria. / LA VOZ

GÁDOR

El alcalde pregunta a la ministra de Fomento por los trenes regionales

Eugenio González dice que el anuncio por parte de la Junta de que no pararán en la estación gadorense ha creado alarma social entre los vecinos

LA VOZ
REDACCIÓN

El alcalde de Gádor, Eugenio González, ha remitido una carta a la ministra de Fomento, Ana María Pastor, en la que pide a la titular de Ministerio, que disipe cualquier sombra de duda sobre una posible eliminación de la estación de tren de Gádor, así como sobre la de reducción de paradas de trenes regionales en las estaciones de Gádor, Gergal y Fiñana.

Esta petición se produce ante la gran alarma social, que según el alcalde de Gádor, ha generado tanto en el municipio gadorense, como en la comarca del Bajo Andarax de la que forma parte, las recientes declaraciones realizadas en este sentido por la consejera de Fomento y Vivienda de la Junta de Andalucía, Elena Cortés, en las que afirma que el Ministerio de Fomento le ha trasladado al ejecutivo andaluz su intención de eliminar paradas de los trenes regionales en las estaciones de Gádor, Gergal y Fiñana.

Eugenio González hace hincapié en que la preocupación generada por las afirmaciones de la consejera de que no paren los trenes regionales en la Estación de Gádor, se ha visto acrecentada por el mensaje que se está transmitiendo en toda la zona de que éste es el primer paso para el cierre definitivo de la misma, precisamente ahora, que se intenta articular una revitalización de la Comarca en torno al tren.

Cercanías a la capital

El alcalde de Gádor y presidente de la Mancomunidad de Municipios del Bajo Andarax, Eugenio González, explica a la ministra de Fomento, que desde hace varios años se viene planteando por diversos colectivos ciudadanos, empresariales, sindicales y políticos la necesidad de ofertar un servicio de transporte que una la capital de Almería con las poblaciones cercanas a la misma que forman parte del Bajo Andarax, utilizando la red ferroviaria existente, entre ellas la Estación de Gádor.



■ El alcalde, preocupado por la posible decisión del Ministerio. / LA VOZ

En el pueblo temen que sea el primer paso para el cierre de la estación

Esta reivindicación se plasma en el Proyecto de Tren de Cercanías del Bajo Andarax, que fue apoyado por unanimidad en el Pleno de la Mancomunidad de Municipios del Bajo Andarax, de fecha 26 de septiembre de 2011, e igualmente, por unanimidad, en el Pleno de la Diputación de Almería del 31 de enero de 2012; así como en el Pleno del Ayuntamiento de Almería, del 6 de febrero de 2012, de cuyos acuerdos se dio traslado al subdelegado del Gobierno en Almería, como máximo responsable del ejecutivo en la provincia.

González precisa, que dicho proyecto se enmarca dentro de la consideración estratégica de la puesta en marcha de un servicio de Ferrocarril de Cercanías en el Área metropolitana del Andarax y Almería, "por las ven-

tajas económicas ambientales y sociales que producen para toda la comarca, así como para la capital de la provincia. Esta tendencia de ofertar servicios de cercanías por las líneas actuales de la red básica o regional, se ha llevado a cabo ya con éxito en otros puntos de Andalucía (Áreas Metropolitanas de Sevilla, Cádiz o Málaga), potenciando un transporte rápido y económico, que agiliza el desplazamiento de la población y complementa el transporte por carretera con una mínima inversión, al tiempo que se rentabiliza la red ferroviaria existente con la implantación de otros servicios ferroviarios".

Mejorar los tiempos

Además indica, que este proyecto se configura como una alternativa atractiva, que permitiría mejorar los tiempos de viaje acortándolos en 30 minutos, aumentar la seguridad vial, así como reducir la contaminación ambiental, descongestionando la carretera e impulsando el desarrollo económico, turístico y

González recuerda que hay pendiente el desarrollo de un Cercanías a Almería

poblacional de los municipios incluidos en el Proyecto con un coste mínimo, ya que se dispone en la actualidad de la infraestructura necesaria, entre otras la Estación de Gádor.

González finaliza diciendo, que "el potencial de personas que podrían beneficiarse de este servicio de cercanías, mas de 44.000, la escasa inversión necesaria, calculada en unos 820.00 euros y la situación actual de falta de servicios de transporte por carretera, justifican la urgente implantación del servicio de un tren de cercanías entre los pueblos que forman la Comarca del Bajo Andarax y la Zona Metropolitana de Almería, para lo que es necesario que la Estación de Gádor siga abierta y en perfecto rendimiento".

Agricultura



- Ifapa pone en marcha la próxima semana dos nuevos cursos en materia agraria

IDEAL DE ALMERÍA - pág:10 :: 09.03.2013



- PSOE y PP siguen en `guerra por la Balsa del Sapo mientras Las Norias apela a un acuerdo

IDEAL DE ALMERÍA - pág:11 :: 09.03.2013



- El III Congreso Andaluz de Cofradías Gastronómicas se reúne estos días en Vera

IDEAL DE ALMERÍA - pág:13 :: 09.03.2013



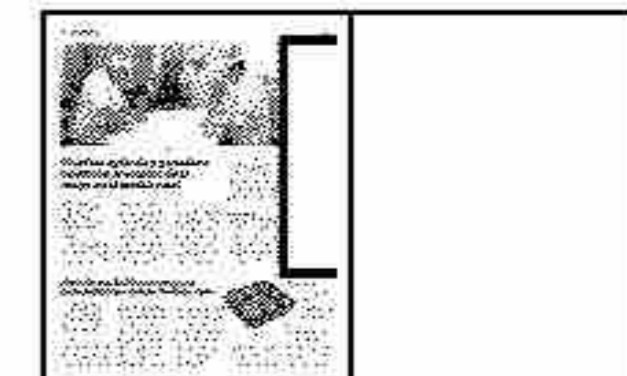
- El sector pesquero ahorrará hasta 500 euros a la semana en combustible

IDEAL DE ALMERÍA - pág:13 :: 09.03.2013



- El PSOE vuelve a pedir el cierre del acceso al tráfico en Punta Entinas

IDEAL DE ALMERÍA - pág:16 :: 09.03.2013



Ifapa pone en marcha la próxima semana dos nuevos cursos en materia agraria

:: J.E.R.

ALMERÍA. El Instituto de Investigación y Formación Agraria y Pesquera (Ifapa) de la Consejería de Agricultura, Pesca y Medio Ambiente, pone en marcha la próxima semana dos nuevos cursos. Uno de ellos, que se desarrollará en su centro de La Mojoneira, estará centrado en la contabilidad e iniciación a la informática, dentro del programa de incorporación a la empresa agraria, de agricultura intensiva, y otro, que tendrá lugar en Alhama de Almería, está dirigido a obtener el título de nivel básico de aplicador de plaguicidas. Ambas acciones formativas están cofinanciadas al 80% por el Fondo Social Europeo, Programa Operativo de Andalucía 2007-2013.

El curso sobre contabilidad e iniciación a la informática cuenta con 30 horas de duración y se desarrollará desde el lunes 11 hasta el 19 de marzo. Los alumnos adquirirán nociones relacionadas con el ciclo contable, amortizaciones técnicas y financieras. Además, incluye un apartado dedicado a la introducción a la informática aplicada a la empresa agraria y páginas web de interés para el agricultor.

El curso de nivel básico de aplicador de plaguicidas, que se iniciará el mismo día que el anterior y finalizará el día 18 cuenta con 25 horas lectivas. El objetivo de esta acción formativa, explicaron en Ifapa, es la actualización de conocimientos de empresarios agrarios y agroindustriales. Se profundizará sobre los métodos de control y medios de defensa fitosanitarios, las buenas prácticas ambientales, la sensibilización medioambiental o los requisitos en materia de higiene de los alimentos y de los piensos.



PSOE y PP siguen en 'guerra' por la Balsa del Sapo mientras Las Norias apela a un acuerdo

El delegado de Agricultura y socialistas ejidenses se reúnen con la asociación de afectados quienes piden que se acometan esos pasos en Roquetas

:: ELIZABETH DE LA CRUZ

EL EJIDO. El Partido Socialista de El Ejido, junto al delegado de Agricultura en Almería, José Manuel Martín Bono, y los agricultores de la Asociación Cañada Las Norias, mantenían un encuentro esta semana con el objetivo de abordar la situación actual en la Balsa del Sapo, tras los problemas que habían ido surgiendo en la rambla del Cañuelo en Roquetas de Mar, después de la puesta en marcha del nuevo sistema de impulsión.

Sin embargo, y a pesar de que todos los asistentes, según explican desde el PSOE ejidense, pusieron de manifiesto la necesidad de alcanzar un acuerdo por parte de la Junta de Andalucía y el Ayuntamiento de Roquetas de Mar en lo que respecta a la solución definitiva para esas anegaciones de agua que se están produciendo en la rambla que pasan por la construcción de unos pasos que faciliten el acceso a los agricultores de la zona, lo cierto es que la pelea política sigue su curso, ya que PSOE y PP continúa la disputa dialéctica



El secretario de los socialistas ejidenses, junto al delegado provincial y miembros de Cañada Las Norias. :: IDEAL

mientras desde el colectivo de Las Norias reclaman que se alcance un acuerdo para que ambos municipios, El Ejido y Roquetas de Mar, no se vean perjudicados.

Así al menos lo explicaba a este periódico el portavoz de la asociación, Juan Bartolomé Escobar, quien recordaba que tras la fuerte inversión económica que se ha ido realizando en los últimos años en la Balsa del Sapo por parte de la Junta de

Andalucía, no es comprensible que «por 50.000 euros más», ambas administraciones no logren ponerse de acuerdo y esto repercuta en que los vecinos del municipio vecino se vean perjudicados con un nuevo sistema de impulsión, que sin duda y por el contrario, está beneficiando muy mucho a este núcleo ejidense.

Y es que desde el PSOE de El Ejido, Tomás Elorrieta volvía a hacer hincapié en el hecho de que «la com-

petencia en las ramblas la tiene la Junta, pero la competencia en los caminos y vías de acceso la tiene el Ayuntamiento. Por lo tanto, es este último el que debería asumir su obligación de arreglar los pasos que la cruzan».

Tal y como volvía a recordar el socialista, «estos puentes deberían existir desde hace tiempo, y no solo porque el desembalse de la Balsa del Sapo vaya por ahí, sino por los cor-

tes que sufren los caminos cada vez que sale la rambla, y por el riesgo que sufren esa zona y sus usuarios de posibles avenidas».

«Torpeza de la Junta»

De igual modo y una vez más, el equipo de gobierno ejidense también ha querido responder a los socialistas lamentando que sigan «buscando la confrontación entre municipios solo para tratar de tatar y justificar la gran torpeza de la Junta de Andalucía en el proyecto de la Balsa del Sapo».

En este sentido, han querido dejar claro desde el Consistorio ejidense que si la Consejería de Agricultura y Medio Ambiente de la Junta de Andalucía hubiera ejecutado el proyecto como estaba previsto inicialmente «tal y como se nos aseguró desde la propia delegación en Almería», argumentan, «se habrían podido evitar fácilmente los problemas actuales que esta actuación incompleta está generando en el municipio vecino de Roquetas de Mar».

Porque Elorrieta sostiene además que «el alcalde de El Ejido ha perdido una oportunidad de oro de hacer de hombre bueno y mediar entre la Junta y el Ayuntamiento de Roquetas para buscar el beneficio de los vecinos de Las Norias y evitar un perjuicio a los vecinos de Roquetas», de modo que según le reprocha el socialista al primer edil ejidense, «podría haber mediado entre ambas partes, pero en lugar de eso, ha tomado la vía fácil de la sumisión a su jefe y de la crítica barata a la actuación de la Junta», algo que por otro lado, afirma, «no nos sorprende».

Los balones siguen echándose fuera entre ambas administraciones mientras el problema persiste.

El III Congreso Andaluz de Cofradías Gastronómicas se reúne estos días en Vera

FECOAN, la organizadora del evento nombra cofrade de honor al alcalde de Vera y entrega un merecido premio a Ginés Carmona

■ JENNIFER SIMÓN

VERA. Mientras unas cofradías están en últimos preparativos para la Semana Santa, otras, como las gastronómicas de Andalucía ya inician este fin de semana un Congreso para hablar de alimentación, de salud y de buenas costumbres. Y es que Vera está acogiendo ya, después de la bienvenida de anoche, el III Congreso de Cofradías y Asociaciones Enogastronómicas. Con el patrocinio del Ayuntamiento de Vera, la conseje-

ría de Agricultura y Pesca de la Junta de Andalucía y otras instituciones, la Federación de Cofradías Vínicas y Gastronómicas de Andalucía, Fecoan, realiza este evento bajo el título 'Cocina Saludable y Consumo Hortofrutícola' que se desarrollará hasta mañana domingo.

Los objetivos de este congreso son, entre otros, investigar y difundir la cocina saludable, el consumo hortofrutícola, así como la alimentación mediterránea elaborada con aceite de oliva virgen; promocionar los productos agroalimentarios de calidad certificada y ecológicos de Andalucía; propiciar un encuentro de cofradías, asociaciones y otras entidades vínicas y gastronómicas de Andalucía, y promocionar el rico patrimonio histórico-artístico y de costumbres y tradiciones de Vera.

Además, en esta ocasión, y dentro de los reconocimientos y distinciones que hace la Federación, el alcalde del Ayuntamiento de Vera, José Carmelo Jorge, será nombrado cofrade de honor de FECOAN 2013 junto al presidente de la Diputación de Jaén, Francisco Reyes Martínez. Y, entre los premios que la Federación otorga ha recaído el de Mejor Jefe de Sala al restaurante veratenense Terraza Carmona en la persona de Ginés Carmona. FECOAN realizará también en la jornada del sábado el nombramiento de 'Embajadores del Aceite de Oliva Virgen Extra de Andalucía 2013'.

Durante el Congreso se tratarán diversos temas a través de varias ponencias sobre agricultura, alimentación y salud, y se hará una muestra gastronómica y degustación de

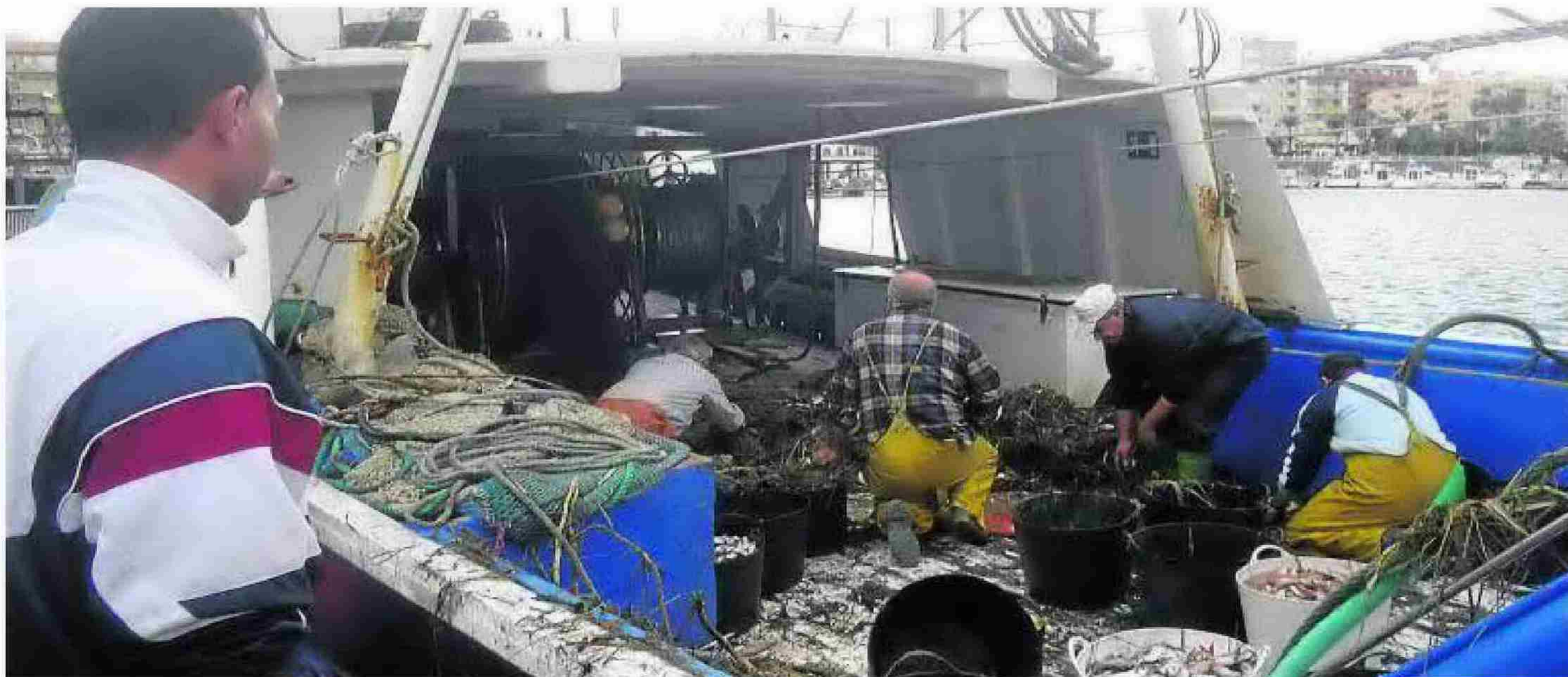
productos presentados por las Cofradías, Asociaciones y Empresas.

La inauguración del Congreso por parte de las autoridades y organizadores tendrá lugar en el Convento de la Victoria de Vera esta mañana Vera y en ella se realizará un homenaje póstumo a Manolo 'El Sereno' (Cofrade de Mérito de FECOAN).

FECOAN está asociada con FE-COES y CEUCO, las Federaciones Española y Europea de Cofradías Enogastronómicas. Destacar, finalmente, que en el Registro de Asociaciones de la Junta de Andalucía, hay inscritas 271 asociaciones y cofradías vínicas y gastronómicas.

El arte de comer bien, de emplear productos de calidad, de disfrutar de la gastronomía es algo de lo que se sabe mucho en Andalucía y también, como no, en el Levante almeriense, y en concreto, en la localidad anfitriona de este tercer congreso, Vera, que acoge a distinguidos hosteleros y restauradores que han sabido y saben conservar la tradición, pero innovar a la vez, y que conservan un secreto 'a voces', el de 'amar' lo que se hace, el de saber cuáles son los productos que se deben consumir y envolverlos en una manera de siempre y al mismo tiempo única. 'Santa' Gastronomía.





Pescadores de Garrucha tras una de sus vueltas a Puerto, con algo de pescado y muchos restos de las riadas. :: J.S.

El sector pesquero ahorrará hasta 500 euros a la semana en combustible

La petición de los pescadores ha sido escuchada por las administraciones y esto supone una mejora en la rentabilidad del sector

:: J. S.

GARRUCHA. Hasta 500 euros a la semana podrán ahorrar los pescadores de Garrucha después de que se haya hecho caso a su petición. Así lo explican desde el Ayuntamiento garruchero, cuyo alcalde, Juan Francisco Fernández, ha mostrado su satisfacción ante la medida adoptada por la Junta de Andalucía «para acabar con el monopolio del suministro en el puerto» y también ha agradecido la mediación de la Subdelegación del Gobierno central, en la resolución de un problema que permitirá al sec-

tor pesquero reducir los costes y mejorar, por tanto, su rentabilidad.

Desde ahora, los pescadores podrán adquirir el combustible fuera de las instalaciones portuarias de Garrucha, estimándose el ahorro en aproximadamente 0,06 céntimos por litro.

Por otra parte, el máximo responsable del Consistorio garruchero ha vuelto a insistir en la necesidad de que las administraciones colaboren en la retirada de los residuos de las riadas del 28S que aún se acumulan en los fondos marinos de algunas zonas pesqueras importantes de la

comarca, una tarea de la que hasta el momento se han ocupado en exclusiva los pescadores.

Desde las inundaciones de septiembre de 2012, los pescadores han retirado del mar cerca de 200.000 kilos de residuos, contabilizando cuantiosas pérdidas tanto por la pérdida de redes como por la pérdida de jornales. Se calcula que aún hay en el caladero de El Playazo otros 200.000 kilos de restos, principalmente árboles y cañas, pero también electrodomésticos e incluso vehículos.

Fernández ha pedido a la Subdelegación del Gobierno y a la consejería de Agricultura, Pesca y Medio Ambiente de la administración andaluza que también tomen algún tipo de medida respecto a este asunto confiando en que a través del diálogo se podrá solucionar.

El PSOE vuelve a pedir el cierre del acceso al tráfico en Punta Entinas

El alcalde se mostró dispuesto a trasladar la petición a la Consejería de Medio Ambiente en el último Pleno celebrado esta semana

:: JULIO VALDIVIA

ROQUETAS DE MAR. Los accesos al tráfico rodado en el paraje natural de Punta Entinas fueron nuevamente comentados en el último Pleno celebrado este pasado jueves. Fue en el turno de ruegos y preguntas cuando el portavoz del PSOE, Juan Ortega, aseguró que en las últimas semanas se han producido varios problemas en esa zona y volvió a reclamar el cierre de los accesos.

En concreto, Ortega aludió a la entrada en el espacio protegido de motos de motocross, cuyo acceso está prohibido por el daño que se puede provocar a la flora y la fauna, además de mencionar también la aparición de vertidos de desechos de invernadero.

El portavoz socialista recordó que hace más de un año su formación ya presentó una moción en la que

se solicitaba habilitar un acceso por la playa para permitir a los bañistas acceder a la costa, pero cerrando el tránsito de vehículos a motor al resto del paraje natural tal y como está contemplado en la normativa. Aquella moción se quedó a la espera de un estudio por parte de los técnicos municipales, que un año después, aún no se han pronunciado.

Por ello, Ortega pidió al equipo de Gobierno que agilice los informes y que en la próxima reunión de la Comisión de Gestión de la Ciudad se tome una decisión definitiva al respecto, que en su opinión pasaría por habilitar el acceso desde el aparcamiento más cercano a Punta Entinas de Playa Serena Sur, sustituyendo una pequeña franja de zona verde por un acceso para vehículos a motor. Con esa vía abierta para acceder a la playa, el PSOE defiende el cierre de las puertas actuales de acceso al paraje, que como se sabe, fueron construidas en su día precisamente para cerrarlas en un futuro.

La petición de cierre de las puertas cuenta con el apoyo de la Asociación de Vecinos Urba-Roquetas, que también lo ha pedido en



El acceso de vehículos a motor ya está prohibido, pero pocos lo cumplen. **:: IDEAL**

varias ocasiones y es bien vista por la Consejería de Agricultura y Medio Ambiente, según aseguraron en su día sus responsables. Sin embargo, se trata de una medida que hasta el momento no ha despertado excesivo entusiasmo en el Ayuntamiento de Roquetas, cuyo alcalde esta vez sí se mostró dispuesto a aprobar un dictamen para darle traslado a la Junta pidiendo el cierre de las puertas, tras quejarse de que «no nos dejan que hagamos nada ahí».

En cuanto a la supresión de la zona verde, Amat explicó que «habría que mandarlo al Consejo Consultivo, no se puede quitar ni un metro de zona verde», a lo que Juan Ortega respondió que «no es necesario porque se mantiene libre, lo único que hay que hacer es facilitar el acceso».

El cierre de los accesos a Punta Entinas ya fue pedido en su día por el Patronato del espacio natural, que impulsó la habilitación de las puertas y presentó en su día un estudio para balizar el camino de la

playa de forma que quedara completamente separado del resto del paraje con el fin de impedir el tránsito de vehículos a motor para proteger la flora y la fauna del lugar.

El tránsito de vehículos a motor está prohibido, si bien en el lugar es habitual verlos, e incluso la propia Junta de Andalucía protagonizó cierta polémica el año pasado cuando a pesar de la restricción del tráfico, se supo que tiene autorizadas rutas en todoterreno por el lugar a tres empresas diferentes.

Contaminación



- Almería Urban prepara ya la musealización del Centro de Interpretación de la Ciudad

IDEAL DE ALMERÍA - pág:7 :: 09.03.2013

Almería Urban prepara ya la musealización del Centro de Interpretación de la Ciudad

El ente municipal ha abierto el concurso para dotar de contenido el edificio todavía en obras y que prevé su conclusión para el mes de agosto

:: M.C. CALLEJÓN

ALMERÍA. El Museo de Historia de Almería podrá abrir sus puertas a principios de 2014. Así se desprende de las actuaciones que aún son necesarias para la inauguración del Centro de Interpretación Patrimonial de la Ciudad que se está construyendo en la Plaza Vieja y, en concreto en la antigua casa del policía.

El Boletín Oficial de la Provincia -BOP- abrió ayer el concurso público para la redacción del proyecto museológico y museográfico, así como del diseño, dotación y equipamiento de las nuevas instalaciones, que tiene un plazo de presentación de ofertas de 30 días naturales y un presupuesto base de licitación de 96.000 euros. No obstante, una vez adjudicado el proyecto, que tendrá lugar el quinto día hábil a contar desde el fin del plazo de entrega de proposiciones, quien resulte ganador de la convocatoria deberá ejecutarlo en cuatro meses.

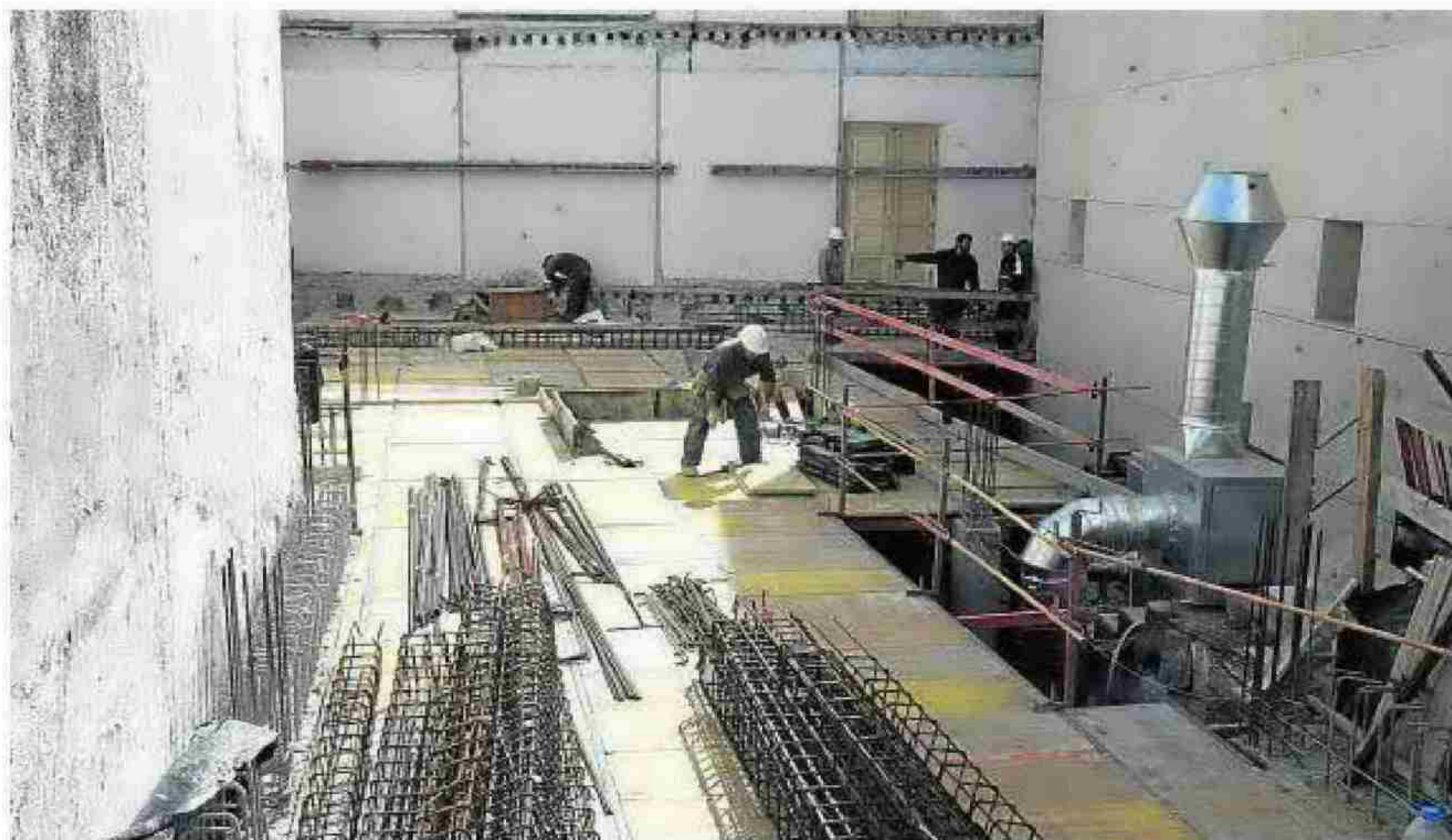
Una fecha que empezará a correr en agosto próximo, que es la fecha

prevista para la conclusión de las obras que se están llevando y que, según explicaban ayer a IDEAL desde Almería Urban, «van a buen ritmo». En concreto, especificaron, en la actualidad los trabajos se centran en la ejecución de la estructura, que acaba de salir de la planta sótano, con el objetivo de que ésta esté concluida a lo largo del mes de abril.

A continuación seguirá el revestimiento del edificio para su preparación para dotarlo de contenido con la musealización de las dependencias municipales que pretenden formar e informar sobre el pasado y presente de la capital.

Fue en octubre de 2012 cuando se iniciaron las obras del Centro de Interpretación Patrimonial de Almería y, defienden desde Almería Urban, ya se ha convertido en otro de los grandes proyectos de la empresa municipal, que estará destinado, principalmente, a la difusión y promoción del patrimonio de la ciudad.

El edificio tendrá una superficie construida de 627,20 metros cuadrados y las obras comprenden la rehabilitación de la fachada y soporales del inmueble existente, la construcción de un centro de nueva planta y la conexión con la zona rehabilitada de la Casa Consistorial. En su interior también acogerá una recepción/administración, una sala de



Los trabajadores realizan en la actualidad la estructura del edificio. :: J.J. MULLOR

CONCURSO

► **Convoca:** la empresa municipal Almería Urban.

► **Plazo de presentación de ofertas:** 30 días naturales para su ejecución en cuatro meses desde la formalización del contrato.

► **Presupuesto base de licitación:** 96.800 euros.

► **Presentación de ofertas:** oficina técnica de la Empresa Municipal Almería Urban -calle Arráez, 16- o a través de correo o mensajería.

proyecciones y conferencias, varias estancias de difusión, zonas de administración, aseos, almacenes, cuartos de residuos e instalaciones.

Inversión y tiempos

Los trabajos de construcción, recuerdan desde la empresa municipal, están englobados en el marco de actuaciones del 'Plan Urban' -cofinanciado en un 70 por ciento por los fondos Feder y en un 30 por ciento por el Ayuntamiento de Almería para la revitalización y rehabilitación del Centro Histórico-, que tienen una inversión de 518.382,01 euros y un plazo de ejecución de 10 meses.

El propio patrimonio de la ciudad es el que generará el museo, introduciéndose en el interior del edificio. Las vistas a determinados puntos emblemáticos del Centro His-

tórico, como La Alcazaba, el Cerro de San Cristóbal y las cúpulas de las iglesias serán las que perforan la doble fachada del edificio, estructurándolo y dándole forma a modo de grandes óculos volcados a la ciudad, convirtiéndola en parte del patrimonio que se expondrá en el centro.

La ubicación definitiva del Centro de Interpretación Patrimonial fue la de la una de las entradas de la plaza de la Constitución de Almería y se eligió por ser habitual punto de partida de las visitas turísticas y espacio significativo de referencia entre el núcleo vital de la ciudad y el Centro Histórico.

Para ello, el Plan Urban organizó en junio de 2011 un concurso abierto de diseño de anteproyectos, al que se presentaron 24 equipos de arquitectos.

Industria Agroalimentaria



- El sector agrícola y ganadero mantiene el empleo de la mujer en el medio rural

IDEAL DE ALMERÍA - pág:10 :: 09.03.2013



Mujeres dedicadas a tareas propias de la industria agroalimentaria. :: IDEAL

El sector agrícola y ganadero mantiene el empleo de la mujer en el medio rural

Amfar, Fademur y Coag celebran el Día Internacional de la Mujer con actos centrados en la igualdad, formación y trabajo

:: J. E. R.

ALMERÍA. Las divisiones femeninas de las organizaciones agrarias celebraron el Día Internacional de la Mujer con diversas actividades, todas ellas, centradas en la formación, el empleo y la igualdad. Aunque en el medio rural se observan avances, estos colectivos entienden que exis-

ten factores que hacen que el cambio sea más lento. La tradición es un condicionante relevante en la evolución que se produce en los pequeños núcleos de población.

El sector agrario mantiene un gran porcentaje de los empleos que ocupan las mujeres rurales, pero en los últimos tiempos, las dificultades arrecian también en este campo. En Coag destacan que «los drásticos recortes en servicios e infraestructuras rurales están dificultando que la fuerza laboral de la mujer desarrolle todo su potencial». Inmaculada Idáñez, responsable del Área de la Mujer de Coag presidenta de Ceres, considera que «las principales vic-

timas de los recortes son las mujeres que trabajan y viven en el medio rural. Queremos seguir produciendo alimentos de calidad, seguros y respetuosos con el medio ambiente, pero con una justa e igualitaria cobertura social y económica. En estos momentos trabajamos para que los beneficios de la Ley de Titularidad compartida de las explotaciones agrarias tengan un reflejo real en el día a día de las agricultoras y para potenciar la calidad de los servicios e infraestructuras de nuestros pueblos». Por ello, en Coag y Ceres piden al Gobierno que trabaje en distintos ámbitos para que se haga visible el importante papel de

la mujer en el desarrollo rural y de esta manera se puedan implementar las medidas oportunas.

Fademur manifiesta que este recorte en aspectos económicos «está destruyendo empleos, desempeñados en muchos casos por mujeres». Además, Teresa López, presidenta de Fademur asegura que «imponen una vuelta a un modelo de familia donde la mujer se ve obligada a asumir en solitario los cuidados familiares y en muchos casos a abandonar su trabajo».

Emprendedoras

Las iniciativas emprendedoras en las que la mujer es la gran protagonista progresivamente ganan terreno a las que llevan a cabo los actores masculinos. Amfar mantiene una apuesta por la formación de la mujer dirigida a fomentar su espíritu emprendedor. La presidenta de Amfar, Lola Merino, ha solicitado esta semana al ministro de Agricultura, Miguel Arias Cañete, «que la mujer rural sea protagonista en el nuevo modelo de programación del desarrollo rural».

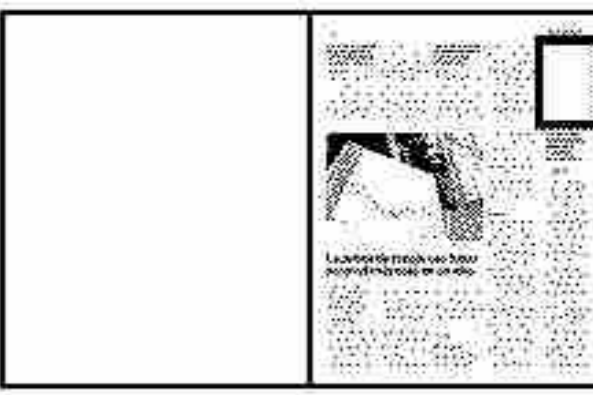


Transporte-Movilidad



- El precio del billete de autobús regular interurbano sube hoy una media del 3%

IDEAL DE ALMERÍA - pág:31 :: 09.03.2013



El precio del billete de autobús regular interurbano sube hoy una media del 3%

TRANSPORTE

:: **R. C.** El precio del billete de autobús regular interurbano registrará una subida media del 3% a partir de hoy, según una Orden del Ministerio de Fomento. Se trata de un incremento de carácter extraordinario que el Gobierno autoriza realizar a las concesionarias de servicios de transporte público de viajeros en autobús para compensarlas por el encarecimiento del combustible. La subida afecta al casi centenar de rutas de autobús cuya concesión es competencia de Fomento



Universidad



- Universidad y La Cañada abren la segunda fase con `huesos en casa

IDEAL DE ALMERÍA - pág:45 :: 09.03.2013

Universidad y La Cañada abren la segunda fase con 'huesos' en casa

Con 21 equipos divididos en cuatro grupos, los cuatro primeros jugarán las semifinales y los vencedores ascenderán a Primera Andaluza

J. GABRIEL GUTIÉRREZ

ALMERÍA. Dejada atrás la primera fase del novedoso campeonato liguero puesto en práctica esta temporada por la delegación provincial de la RFAF, con el beneplácito de los clubes de la categoría, a partir de mañana se inicia una segunda fase que se augura con mucho interés.

En liza competitiva, los equipos participantes estarán divididos en cuatro grupos. Los que al término de la segunda fase, que comenzará mañana, queden clasificados en el primer puesto en cada uno de los grupos pasarán a jugar las semifinales del campeonato. Los dos vencedores, conseguirán el ascenso direc-

GRUPO A-SEGUNDA FASE

Jornada 1

Ciudad de Vívar-CD Adra (dom.)	11.30
Universidad-Pvo. Almería (dom.)	18.00
Viator-La Mojenera (dom.)	18.30

GRUPO B-SEGUNDA FASE

Jornada 1

CD Mojácar-Venta del Pobre (dom.)	11.30
At. Bellavista-CD Seronense (dom.)	17.30
Descansa UD Carboneras	

GRUPO C-SEGUNDA FASE

Jornada 1

At. Benahadux-Las Norias CF (dom.)	11.30
UCD La Cañada-Dvo. Ahumada (dom.)	12.00
Río Nacimiento-El Ejido FS (dom.)	12.00

GRUPO D-SEGUNDA FASE

Jornada 1

PD Garrucha-Los Gallardos (dom.)	12.00
V. Albox-Comarca del Mármol (dom.)	13.00
Descansa CD Cantoriana	

to a Primera División Andaluza, aunque deberán jugar la final para decidir el campeón y subcampeón de Liga. Los perdedores de las semifinales se enfrentarán para dilucidar los puestos tercero y cuarto.

Con esas referencias, el anuncio para mañana de la primera jor-

nada, señalando que cuatro de los 21 equipos que abrirán la competición iniciarán la misma con la ventaja de tener tres puntos en sus respectivos casilleros, casos del Universidad, CD Mojácar, UCD La Cañada y de la PD Garrucha. En el caso de los dos primeros, por haber quedado como campeones en sus grupos, y tanto cañeros como garrucheros después de ser subcampeones.

Para la ronda inaugural de mañana, destacar los envites a disputar por el Universidad, que recibirá la visita del Pvo. Almería, enmarcado en el Grupo A, y el compromiso del UCD La Cañada, en su Ciudad Deportiva, con el Dvo. Ahumada como visitante. Dos atractivos encuentros para abrir boca, en una segunda fase del campeonato en la que los 'pinchazos' se pueden pagar muy caros. Sobre todo, para la amplia terna de equipos aspirantes al ascenso a la Primera División Andaluza.



Equipo del Universidad de Almería, catalogado como uno de los principales aspirantes al ascenso. **IDEAL**