

## Los precios continúan sin dar respiro a los trabajadores

*La inflación interanual se sitúa en el 2,8% mientras que los salarios continúan descendiendo de forma alarmante*

### 1) Análisis y comparación del IPC andaluz con el nacional

	ÍNDICE	% VARIACIÓN		
		Sobre mes anterior	En lo que va de año	En un año
ÍNDICE GENERAL ANDALUCÍA	102,7	0,3	-1,1	2,6
ÍNDICE GENERAL ESPAÑA	103,1	0,2	-1,1	2,8
IPC ESTATAL SUBYACENTE	---	----	----	2,3
IPC ARMONIZADO ZONA EURO	---	----	----	1,8
	PRECIO	Descenso en un año		
PETROLEO BRENT (cierre febrero)	111,16 \$	11,74 \$		

En enero, el Índice de Precios de Consumo en **Andalucía**:

*En Andalucía, este mes se ha incrementado el IPC. La inflación interanual se sitúa en el 2,6%,*

- El valor del Índice en febrero se sitúa en 102,7, es decir, 3 décimas más **con respecto al mes pasado**. Esto supone décima más que el obtenido a nivel nacional y 2 décimas también superior al que se registrara en febrero de 2012 (0,1%).
- La **tasa interanual** se ha situado en el 2,6%, 2 décimas por debajo a la obtenida para el conjunto del Estado. En febrero de 2012, la inflación interanual fue del 1,7%, es decir, 9 décimas inferior a la registrada este año.

Por lo que a **España** se refiere:

*El IPC nacional registra un aumento durante este mes. La inflación interanual se sitúa en el 2,8%.*

- Se sitúa en 103,1, por lo que aumenta 2 décimas **con respecto a enero**. Si lo comparamos con lo ocurrido el año anterior, el aumento es 1 décima superior al que se obtuvo en febrero de 2012 (0,1%).
- **En los últimos doce meses**, el incremento de la tasa de inflación interanual ha sido del 2,8%, 8 décimas superior al 2,0% que se obtuviera en febrero de 2012.

## 2) Evolución de la inflación mensual en enero

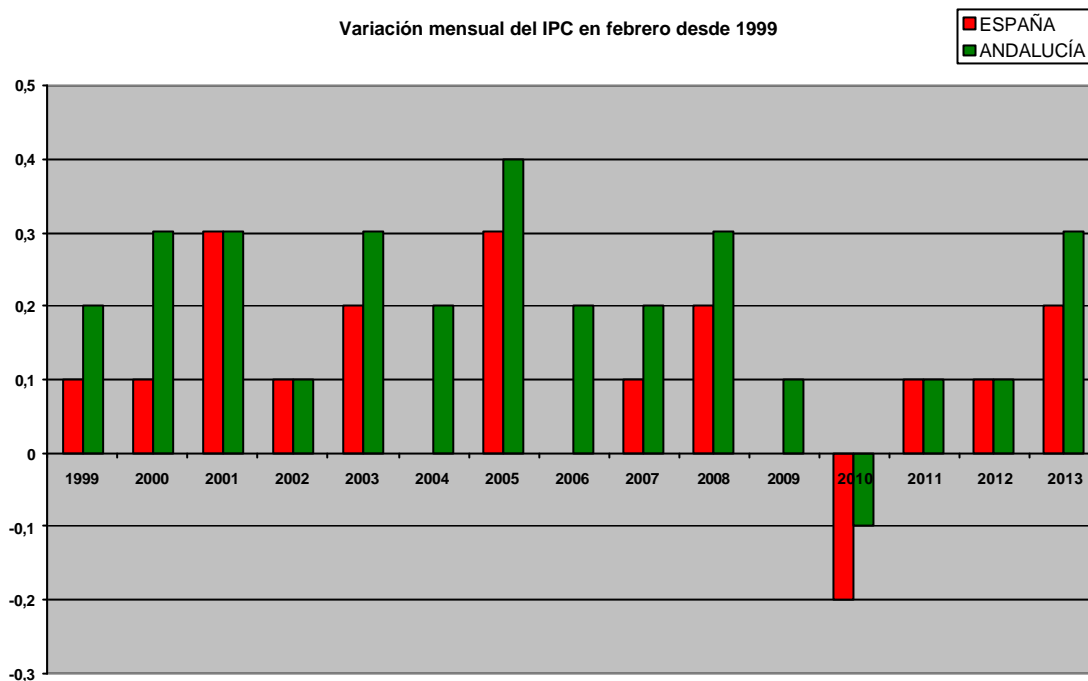


Gráfico 1. Elaboración propia. Fuente: Instituto Nacional de Estadística

Febrero vuelve a ser un mes de subida del nivel general de precios

Si analizamos la evolución de la **inflación mensual** durante febrero de los últimos años, se comprueba que:

- Como es habitual en el segundo mes del año, febrero suele ser un periodo de incremento moderado de precios.
- Como se observa en el Gráfico 1, el incremento de precios registrado este mes se sitúa por encima de los alcanzados en los dos años anteriores.

## 3) Análisis comparativo de Andalucía con el resto de Comunidades Autónomas

	ÍNDICE	% VARIACIÓN		
		Sobre mes anterior	En lo que va de año	En un año
<b>ANDALUCIA</b>	102,7	0,3	-1,1	2,6
<b>BALEARES</b>	103,3	0,0	-0,9	3,1
<b>CANARIAS</b>	102,3	0,0	-1,2	2,0
<b>CANTABRIA</b>	103,8	0,0	-1,2	3,6

Con respecto al resto de CCAA:

*En todas las comunidades, se obtienen mejores resultados que en Andalucía con respecto a enero.*

- En todas las CCAA, se obtienen mejores resultados que Andalucía, **con respecto a enero**, destacando Baleares, Canarias, Cantabria y Navarra (0,0%).
- En los **últimos doce meses**, sólo 3 CCAA presentan incrementos del IPC inferiores a los andaluces, destacando Canarias (2,0%). En sentido contrario, hasta 7 CCAA han experimentado incrementos superiores a los de Andalucía, destacando Cantabria (3,6%).

#### 4) Análisis del IPC andaluz por grupos

GRUPO	ÍNDICE	% VARIACIÓN		
		Sobre mes anterior	En lo que va de año	En un año
1. Alimentos y bebidas no alcohólicas	103,9	-0,1	0,3	2,7
2. Bebidas alcohólicas y tabaco	111,1	0,5	3,0	8,3
3. Vestido y calzado	90,9	-1,2	-16,6	-0,2
4. Vivienda	106,2	0,1	-0,9	4,6
5. Menaje	100,4	0,1	-1,2	1,0
6. Medicina	112,6	1,1	0,8	15,5
7. Transporte	105,7	1,4	2,4	2,4
8. Comunicaciones	95,2	0,0	-1,2	-1,9
9. Ocio y cultura	99,5	0,5	-0,9	0,9
10. Enseñanza	112,1	0,0	0,1	9,8
11. Hoteles, cafés y restaurantes	99,9	0,0	-0,2	0,2
12. Otros bienes y servicios	104,3	0,2	0,3	3,0
<b>ÍNDICE GENERAL ANDALUCÍA</b>	<b>102,7</b>	<b>0,3</b>	<b>-1,1</b>	<b>2,6</b>

Analizando las cuestiones más importantes que se dan en los **distintos grupos** del IPC se observa:

*Por grupos, vestido y calzado, junto con alimentos y bebidas no alcohólicas, son los que reflejan los únicos descensos del IPC en febrero. Por el contrario, transporte ha sido el grupo más inflacionista.*

- El grupo vestido y calzado ha sido el que mayor descenso ha experimentado **con respecto al mes anterior**, fruto del segundo mes de rebajas. Le sigue el grupo de alimentos y bebidas no alcohólicas con un descenso del 0,1%.
- El incremento más significativo **sobre el mes anterior** se ha producido en el grupo transporte, debido a la subida del precio del petróleo.
- Si atendemos a los **datos interanuales**, el grupo más inflacionista ha sido el de medicina, seguido por el de enseñanza. Por el contrario, los grupos en los que se han reducido más el precio de sus productos fueron comunicaciones y vestido y calzado.

### 5) Análisis del IPC andaluz por provincias

PROVINCIAS	ÍNDICE	% VARIACIÓN		
		Sobre mes anterior	En lo que va de año	En un año
Almería	102,6	0,3	-1,2	2,6
Cádiz	102,6	0,2	-1,0	2,5
Córdoba	103,1	0,2	-1,2	2,8
Granada	103,0	0,4	-1,3	3,2
Huelva	102,8	0,5	-0,9	2,6
Jaén	102,3	0,1	-1,6	2,3
Málaga	102,6	0,2	-1,2	2,4
Sevilla	102,6	0,3	-0,9	2,6
<b>ANDALUCÍA</b>	<b>102,7</b>	<b>0,3</b>	<b>-1,1</b>	<b>2,6</b>

Por lo que al **análisis provincial** se refiere, es de destacar:

*En todas las provincias se produce un aumento del IPC. En el último año, Granada es la provincia más inflacionista.*

- En todas las provincias ha aumentado el IPC **con respecto a enero**, Huelva (0,5%) y Granada (0,4%) es donde mayor ha sido el incremento. Jaén (0,1%) han obtenido el menor.
- **En los últimos doce meses**, se observa como Granada (3,2%) es la más inflacionista, presentando una diferencia, con respecto a la media autonómica, de 6 décimas por encima de ésta.

### 6) Comportamiento de la Inflación Interanual en los últimos años

Si analizamos la **variación interanual de la inflación** registrada en febrero en los últimos años se observa que:

*La interanual andaluza se incrementa una décima con respecto a la registrada en enero de 2013 (2,5%).*

- En Andalucía (2,6%), el incremento del nivel de precios es 9 décimas superior al que se registrara el pasado año en febrero (1,7%)
- Las elevadas tasas interanuales que venimos registrando se están traduciendo en nuevas complicaciones para unos trabajadores que ven como la crisis merma, día a día, su débil poder adquisitivo.

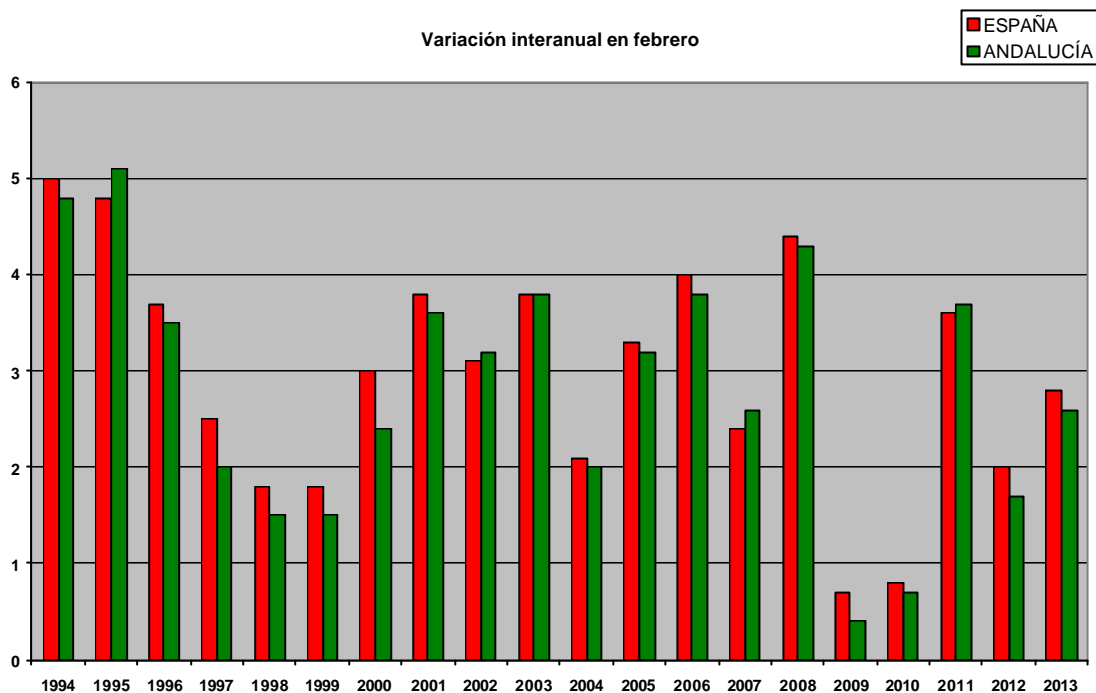


Gráfico 2. Fuente: Instituto Nacional de Estadística. Elaboración propia

Si analizamos ahora el comportamiento de la **inflación interanual** a lo largo de los cuatro últimos años podemos observar, en el gráfico 3, como:

*La interanual andaluza se sitúa muy por encima de la alcanzada en febrero del año pasado*

- Hemos iniciado el presente año con unas tasas interanuales muy superiores a la que se habían registrado el año pasado.
- En febrero de 2013, la interanual andaluza se incrementa una décima con respecto a la registrada en enero (2,5%). A su vez, la estatal también se ha incrementado en otra décima.

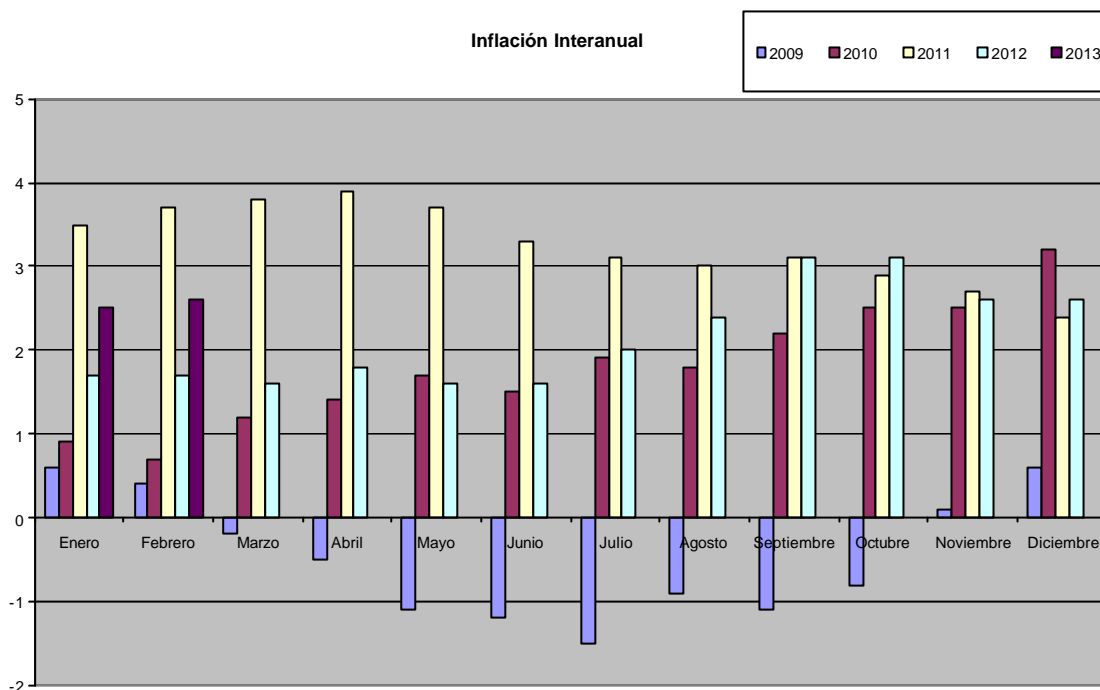


Gráfico 3. Fuente: Instituto Nacional de Estadística. Elaboración propia

## 7) Conclusiones y valoración sindical

- Durante febrero, el **IPC en Andalucía** aumentó un 0,3% con respecto al registrado en enero. Este incremento es una décima superior al registrado a nivel estatal (0,2%) y dos décimas mayor que la tasa que se alcanzara el pasado año durante este periodo (0,1%).
- En cuanto a la **variación interanual**, el incremento de los precios en Andalucía ha sido del 2,6%. Este dato es dos décimas inferior a la inflación estatal (2,8%) y 9 décimas mayor que el 1,7% registrado en febrero de 2012.
- Transporte (1,4%) y medicina (1,1%) son los **grupos** que han recogido los mayores incrementos del IPC **con respecto al mes pasado**, como consecuencia de las subidas de precio del petróleo a lo largo del mes de febrero y de la salida de muchos medicamentos del sistema público de financiación. A su vez, vestido y calzado (-1,2%) ha sido el **grupo** que ha visto reducido sus precios en mayor medida como consecuencia del segundo mes de rebajas en el sector textil.

En cuanto a la **inflación interanual**, en los últimos doce meses, los aumentos de precios más importantes se han dado en los grupos medicina (15,5%) y enseñanza (9,8%), como consecuencia de los efectos del copago farmacéutico y el incremento de las tasas universitarias. En sentido contrario, comunicaciones (-1,9%) y vestido y calzado (-0,2%) son los únicos grupos que han visto reducidos sus precios.

- Por lo que a los **alimentos de primera necesidad** se refiere, los incrementos más significativos de este mes se registran en las patatas (2,5%) y el aceite (1,5%). Por el contrario, destacan los descensos de precios alcanzados en la carne de ovino (-7,8%) y el pescado (-2,4%).

Durante el último año, los alimentos más inflacionistas han sido las patatas (19,0%), el aceite (16,7%) y los huevos (15,4%). En sentido contrario, los únicos alimentos que han visto reducidos sus precios han sido la carne de ovino (-6,0%), las legumbres y hortalizas (-3,1%) y los productos lácteos (-1,7%).

- El IPC ha aumentado en todas las **provincias andaluzas**. Los mayores incrementos se han registrado en Huelva (0,5%) y en Granada (0,4%). A su vez, los menos significativos se han dado en Jaén (0,1%) y Cádiz, Córdoba y Málaga (las tres 0,2%).

En los **últimos doce meses**, Granada (3,2%) y Córdoba (2,8%), vuelven a ser las provincias más inflacionistas. Por el contrario, Jaén (2,3%) y Málaga (2,4%) son las que menos. Las diferencias entre provincias se sitúan, por tanto, en 9 décimas y se incrementan 3 con respecto al mes pasado.

- En cuanto a la comparativa con la **zona euro**, la inflación interanual registrada en Andalucía (2,6%) se ha situado ocho décimas por encima del 1,8% (IPCA) alcanzado en la zona euro. Así, la desventaja comparativa en precios de Andalucía se incrementa hasta las nueve décimas, cuatro más de la que se registraran el mes pasado.
- Mientras tanto el **precio del petróleo**, el barril de Brent, el de referencia en Europa, ha sufrido importantes descensos a lo largo del mes de febrero, llegando a finalizar el mes en 111,16 \$, muy por debajo de los 115,56 \$ que marcara al inicio de febrero. A su vez, durante lo que llevamos del mes de marzo se está consolidando este descenso del precio del crudo, el cual se situaba ayer un 0,39% por debajo del valor registrado a estas alturas del pasado año.

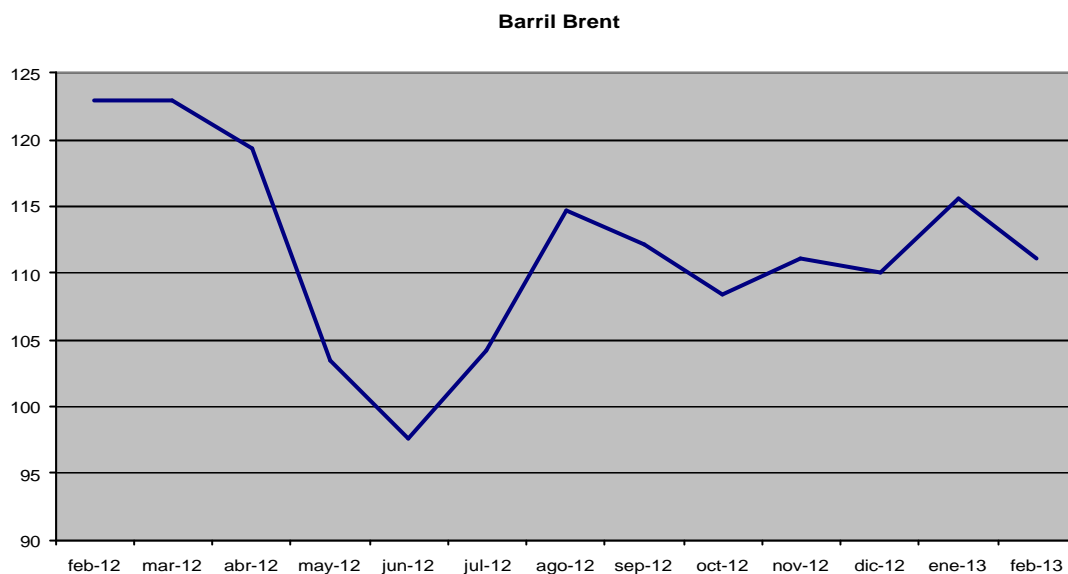


Gráfico 4. Fuente: Instituto Nacional de Estadística. Elaboración propia

- En cuanto a la **inflación subyacente interanual**, es decir, aquella que se calcula sin tener en cuenta los efectos que sobre el nivel general de precios tienen los alimentos no elaborados y los productos energéticos, durante el mes de febrero reflejó una tasa de variación interanual del 2,3%, lo que supone una décima más que el incremento registrado el mes pasado (2,2%) al tiempo que mantiene constante las 5 décimas de diferencia con el índice general de precios.

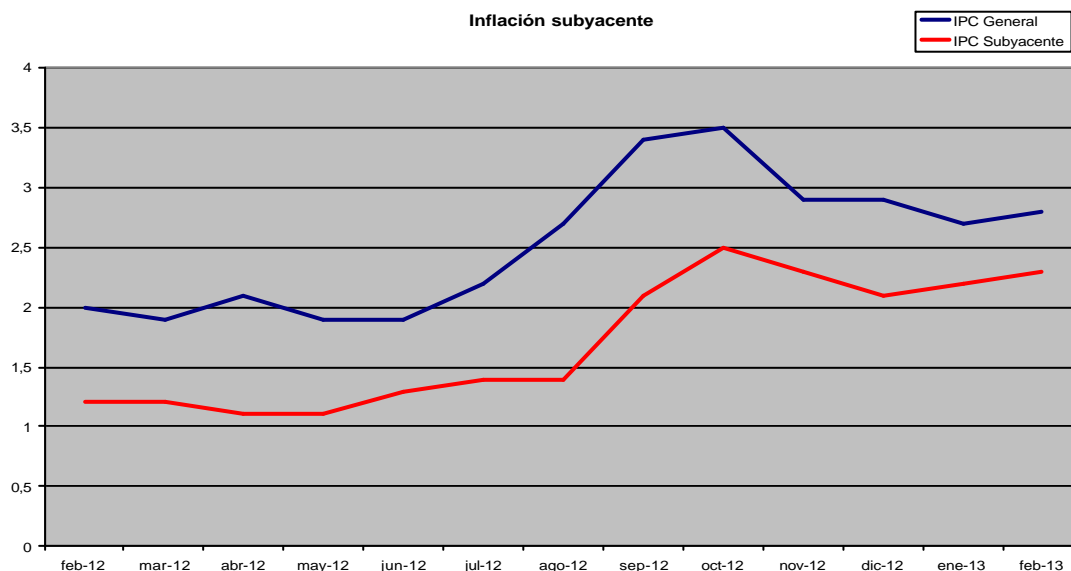


Gráfico 5. Fuente: Instituto Nacional de Estadística. Elaboración propia



- En lo que a **los tipos de interés** se refiere, el Banco Central Europeo, ha decidido este mes mantener constante los tipos de interés en el 0,75% que fijara en julio del pasado año. Seguimos creyendo que es necesario continuar reduciendo los tipos de interés para así facilitar el acceso a la financiación necesaria para invertir y lograr generar empleo.

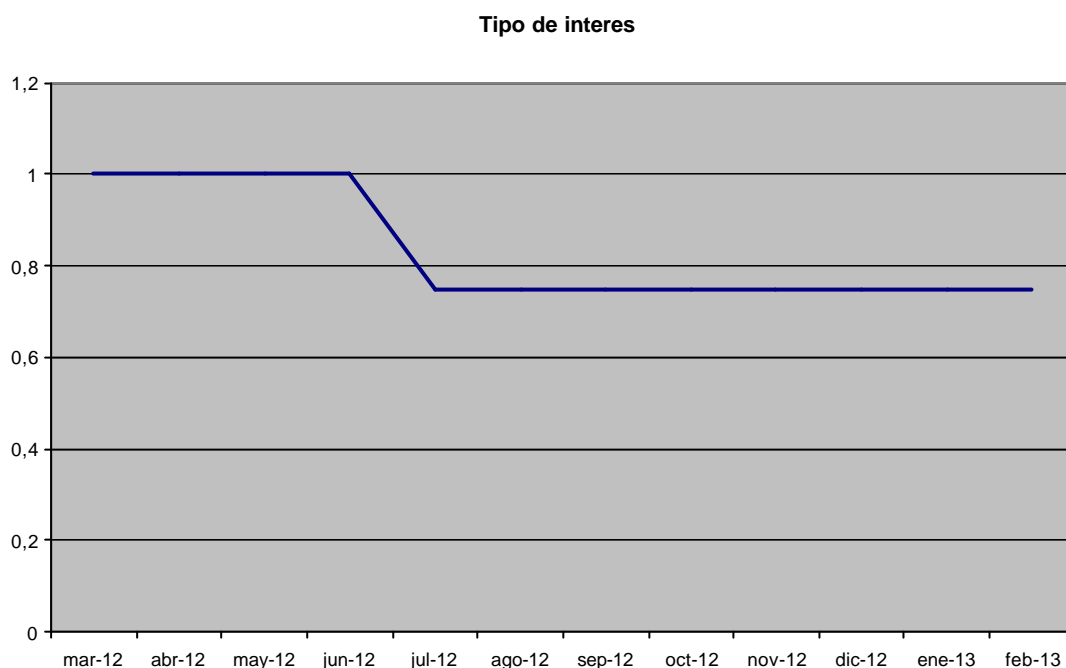


Gráfico 6. Fuente: Banco Central Europeo. Elaboración propia

- El **Euribor**, indicador de referencia utilizado para fijar el tipo de interés variable de los préstamos hipotecarios ha sufrido continuos descensos en su valor a lo largo del pasado mes de febrero, situando el valor medio del mes en el 0,594% . A su vez, en marzo parece continuar con esta tendencia decreciente ya que, como media provisional en lo que llevamos de mes, registramos un valor de 0,543% .

El Euribor de febrero se sigue situando por debajo del que se registrara hace un año (1,678%), por lo tanto, los trabajadores que tengan que revisar ahora la cuota de sus hipotecas seguirán haciéndolo a la baja y, de esta forma, reduciendo sus cuotas.

## EURIBOR

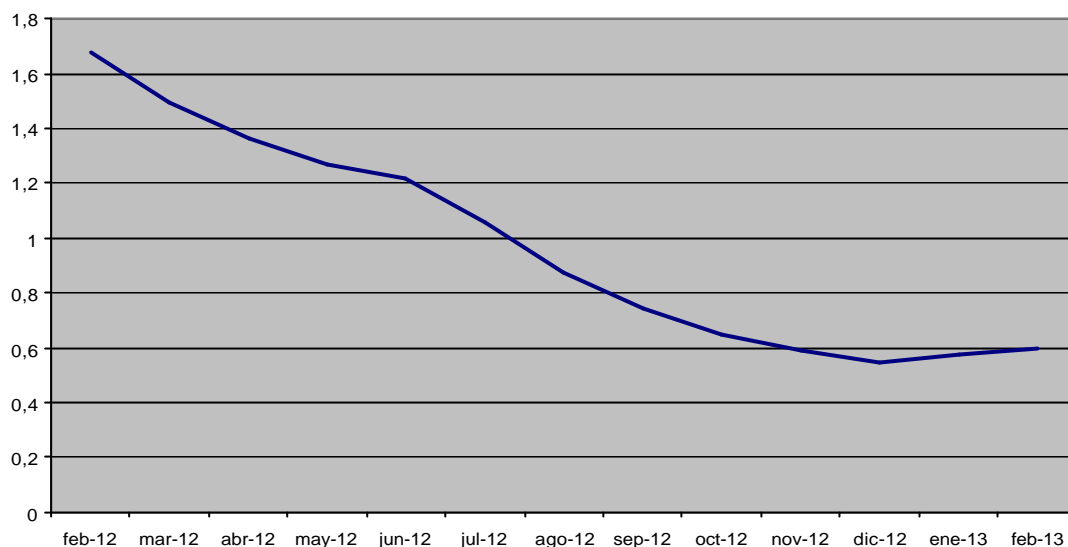


Gráfico 7. Fuente: Banco de España. Elaboración propia

- En lo que a la confianza en la economía española se refiere, la **prima de riesgo** estatal ha cerrado el mes de febrero en 365 puntos básicos, 15 puntos por encima de los 350 que se registraran a finales de enero. Los problemas de credibilidad de la economía española continúan marcando las decisiones de los inversores internacionales.
- En cuanto a la gestión de la crisis, durante esta semana, hemos conocido que la **economía griega** se contrajo un 6,4% durante 2012 por lo que, de esta forma, encadena ya cinco años consecutivos de recesión sin que los planes de rescate hayan tenido el más mínimo efecto positivo sobre el nivel de vida de los trabajadores griegos. La situación es tan profundamente alarmante que ya son muchas las voces que alertan incluso de la llegada de una auténtica crisis sanitaria provocada por el desabastecimiento de medicinas por falta de pago.
- Una vez más, los últimos datos oficiales confirman el desplome del poder adquisitivo de los salarios. Durante el último trimestre del pasado año, la **remuneración por hora trabajada** se redujo en un 4%, con respecto al mismo trimestre del año anterior. Se registra así la mayor caída en los doce años que lleva elaborándose este indicador. La eliminación de la paga extra de navidad a los empleados públicos ha contribuido, en gran parte, a continuar incrementando este ya pronunciado descenso de los salarios.

- Un mes más, la situación del mercado laboral en España, y especialmente en Andalucía, continúa siendo inasumible. Movilizaciones como las del 28 de febrero, la del 10 de marzo, etc. ponen de manifiesto el profundo rechazo de la ciudadanía general a las políticas de recortes emprendidas por el Gobierno del Estado. Desde **UGT Andalucía** exigimos ya un cambio de rumbo radical en la política económica del Gobierno y la inminente puesta en marcha de actuaciones que faciliten el desarrollo económico y la generación inmediata de puestos de trabajo.