

Los precios nos dan un respiro momentáneo

1) Análisis y comparación del IPC andaluz con el nacional

	ÍNDICE	% VARIACIÓN		
		Sobre mes anterior	En lo que va de año	En un año
ÍNDICE GENERAL ESPAÑA	112,5	0,0	1,3	3,5
ÍNDICE GENERAL ANDALUCÍA	112,4	0,0	1,4	3,7

Tabla 1. Fuente INE. Elaboración propia.

En mayo, el Índice de Precios de Consumo en **España**:

- Se sitúa en el 112,5, por lo que se ha mantenido constante con **respecto a abril**. Si lo comparamos con lo ocurrido el año anterior, supone dos décimas inferior al valor registrado en mayo de 2010.
- La inflación **en lo que llevamos de año** se sitúa en el 1,3%.
- **En los últimos doce meses**, el incremento de la tasa interanual de inflación ha sido del 3,5%, 1,7 puntos superior al 1,8 % que se obtuviera en mayo de 2010.

El IPC nacional se mantiene este mes. La inflación interanual se sitúa ya en el 3,5%

Por lo que a **Andalucía** se refiere:

- El valor del Índice en mayo se sitúa en 112,4, manteniéndose constante con respecto al registrado **el mes pasado**. Esto supone un valor igual al obtenido a nivel nacional, y dos décimas inferior al que se registrara en mayo de 2010.
- En cuanto a la **inflación acumulada**, tras el aumento registrado este mes, pasa a situarse en el 1,4%, medio punto superior a la registrada el año pasado en este mes.
- La **tasa interanual** se ha situado en el 3,7%, dos décimas por encima a la obtenida para el conjunto del Estado. El año pasado, la inflación interanual era del 1,7%, es decir, 2 puntos inferior a la registrada este año.

En Andalucía, este mes también se ha mantenido el IPC. La inflación interanual se sitúa en el 3,7%.

2) Variación mensual del IPC en marzo de los últimos años

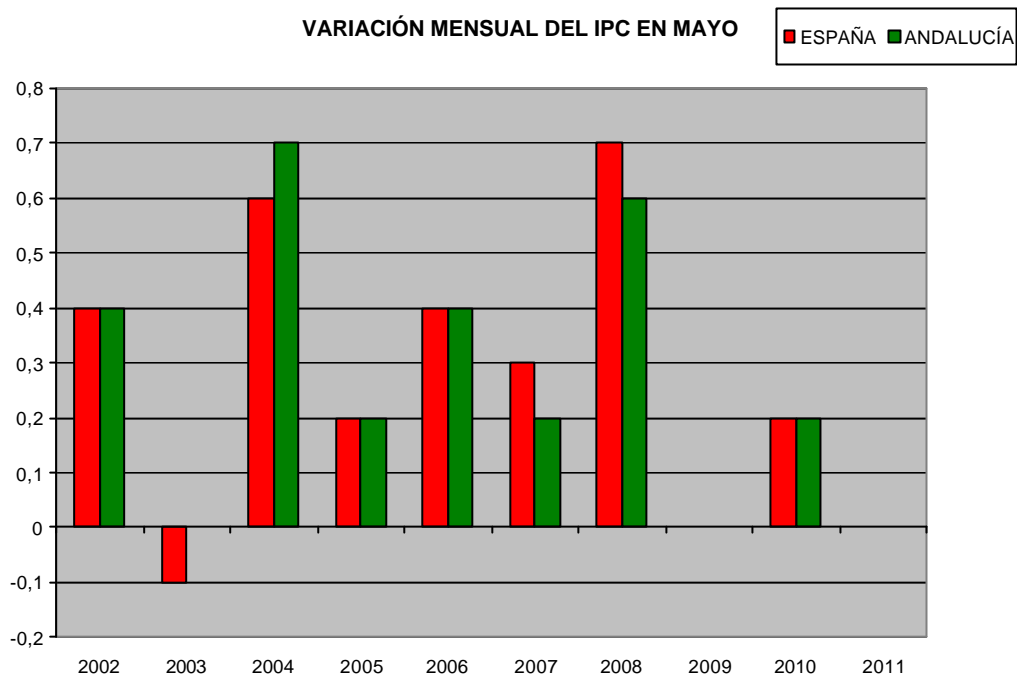


Gráfico 1. Fuente: INE. Elaboración propia

Si comparamos lo ocurrido en el mes de mayo durante los últimos años, en lo que a **variación mensual de la inflación** se refiere, se observa que:

Los precios se han mantenido constantes con respecto al mes pasado.

- Se vuelven a repetir los datos registrados en mayo de 2009 cuando, tal como ha ocurrido ahora, la inflación se mantuvo constante con respecto a abril.
- El hecho de que los precios no se hayan incrementado durante este mes va a suponer, sin duda, un respiro para unas economías domésticas muy dañadas ya por la actual crisis.

3) Análisis de la Inflación Acumulada

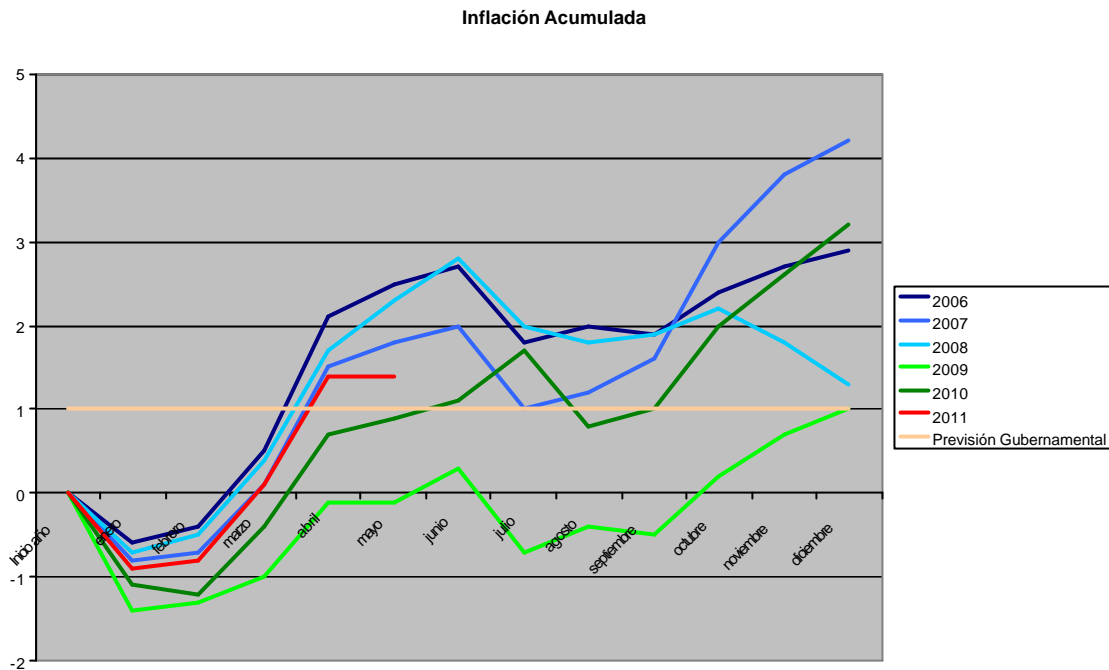


Gráfico 2. Fuente INE. Elaboración propia

La inflación acumulada se sitúa en el 1,4%, el mismo valor que se alcanzara el mes pasado.

Con respecto a la **inflación acumulada**:

- Pasados ya los 5 primeros meses del año, la inflación acumulada se sitúa en Andalucía en el 1,4%, muy superior ya a la estimación del 1% para el conjunto del año.
- Como se observa en el gráfico, nos situamos por encima de las cifras que se registraban, a estas alturas del año, tanto en 2010 como en 2009.

4) Análisis comparativo de Andalucía con el resto de Comunidades Autónomas

	ÍNDICE	% VARIACIÓN		
		Sobre mes anterior	En lo que va de año	En un año
ANDALUCIA	112,4	0,0	1,4	3,7
MADRID	112,2	-0,2	1,2	3,3
EXTREMADURA	112,3	-0,2	1,5	3,6
CANARIAS	110,2	0,1	1,7	2,9

Tabla 2. Fuente INE. Elaboración propia

Andalucía se sitúa entre las comunidades donde el IPC se ha mantenido constante.

Con respecto al resto de CCAA:

- Sólo 5 CCAA presentan mejores resultados que Andalucía, **con respecto a abril**, destacando Extremadura y Madrid (ambas -0,2%). Por el contrario, los únicos incrementos se han registrado en Asturias, Baleares Canarias y Navarra (todas con un 0,1%).
- En cuanto al comportamiento de la **inflación acumulada**, el mayor incremento se registra en Canarias (1,7%) mientras que, los menores se han dado en Cantabria, Galicia, Madrid y País Vasco (todas con un 1,2%).
- **En los últimos doce meses**, los incrementos más significativos se han dado en Castilla-La Mancha (4,0%), Asturias y Cantabria (ambas 3,9%). En sentido contrario, el menor aumento se ha producido en Canarias (2,9%).

5) Análisis del IPC andaluz por grupos

GRUPO	ÍNDICE	% VARIACIÓN		
		Sobre mes anterior	En lo que va de año	En un año
1. Alimentos y bebidas no alcohólicas	109,1	0,3	0,9	2,3
2. Bebidas alcohólicas y tabaco	152,2	-0,1	2,5	15,6
3. Vestido y calzado	106,2	2,0	-1,5	0,4
4. Vivienda	124,7	0,1	4,3	8,0
5. Menaje	109,4	0,4	0,3	1,6
6. Medicina	93,7	-0,2	-0,2	-1,0
7. Transporte	117,5	-0,9	3,8	8,6
8. Comunicaciones	98,7	0,0	0,1	0,3
9. Ocio y cultura	94,5	-1,6	-0,9	-0,8
10. Enseñanza	117,1	0,0	0,0	2,5
11. Hoteles, cafés y restaurantes	114,2	-0,2	1,1	1,8
12. Otros bienes y servicios	114,2	0,2	1,9	2,9
ÍNDICE GENERAL ANDALUCÍA	112,4	0,0	1,4	3,7

Tabla 3. Fuente INE. Elaboración propia

Analizando los **distintos grupos** del IPC se observa:

El grupo vestido y calzado se convierte en el protagonista de la inflación este mes

- Los grupos ocio y cultura y transporte son los que ha experimentado una bajada mayor **con respecto al mes anterior**. Por el contrario, el incremento más significativo se ha producido en el grupo vestido y calzado, debido a la continuación de la temporada de moda, seguido de menaje.
- **En lo que va de año**, el grupo vivienda es el que mayor incremento ha registrado.
- Si atendemos a los **datos interanuales**, los grupos más inflacionistas son

bebidas alcohólicas y tabaco, junto con transporte

6) Análisis del IPC andaluz por provincias

PROVINCIAS	ÍNDICE	% VARIACIÓN		
		Sobre mes anterior	En lo que va de año	En un año
Almería	111,7	-0,1	1,1	3,5
Cádiz	111,9	0,0	1,6	3,4
Córdoba	113,0	0,0	1,7	4,1
Granada	112,5	-0,2	1,4	3,6
Huelva	112,0	0,0	1,4	3,7
Jaén	112,6	0,2	1,4	3,7
Málaga	112,2	0,1	1,4	3,6
Sevilla	112,8	-0,1	1,4	3,8
ANDALUCÍA	112,4	0,0	1,4	3,7

Tabla 4. Fuente INE. Elaboración propia.

Por lo que al **análisis provincial** se refiere, es de destacar:

- El IPC ha descendido en Granada, Sevilla y Almería. Jaén, es donde el aumento ha sido mayor **con respecto al mes anterior**, seguida de Málaga.
- **En lo que llevamos de año**, Córdoba y Cádiz son las provincias que registran los mayores incrementos.
- **En el último año**, se observa como Córdoba presenta la mayor diferencia con la media autonómica, con cuatro décimas por encima de ésta.

Jaén es la provincia que ha experimentado la mayor subida del IPC este mes

7) Comportamiento de la Inflación Interanual en los últimos años

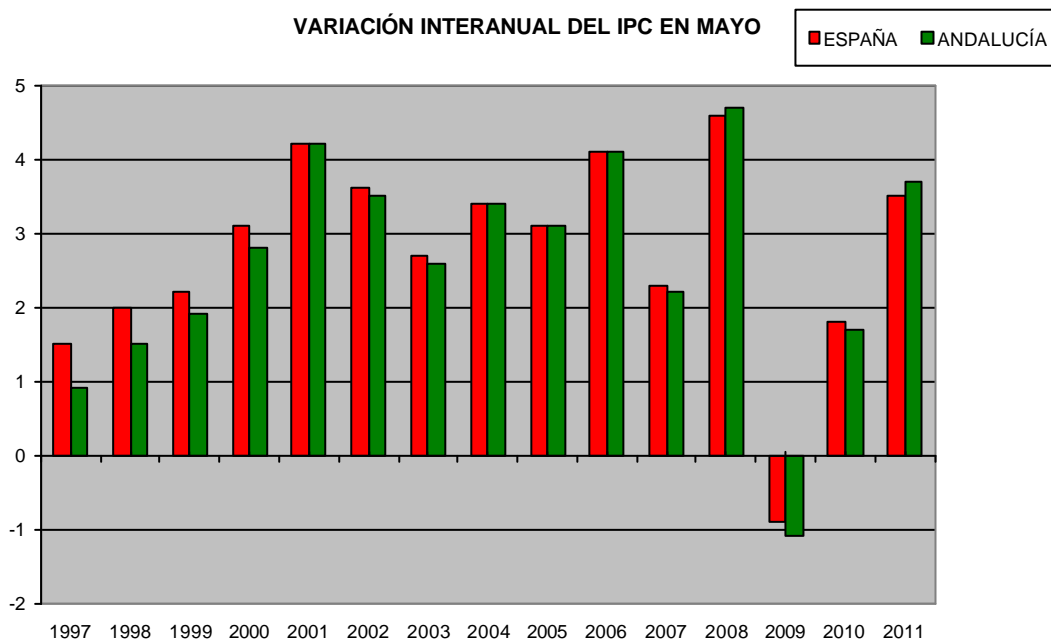


Gráfico 3. Fuente INE. Elaboración propia.

La inflación interanual se sitúa en el valor más alto de los últimos tres años

Si analizamos la variación interanual de la inflación registrada en mayo en los últimos años se observa que:

- Tanto en Andalucía como para el conjunto del Estado, la interanual continúa creciendo en la senda de valores positivos que retomara el pasado año.
- Es de destacar que la interanual andaluza se sitúa por encima de la cifra obtenida a nivel nacional.

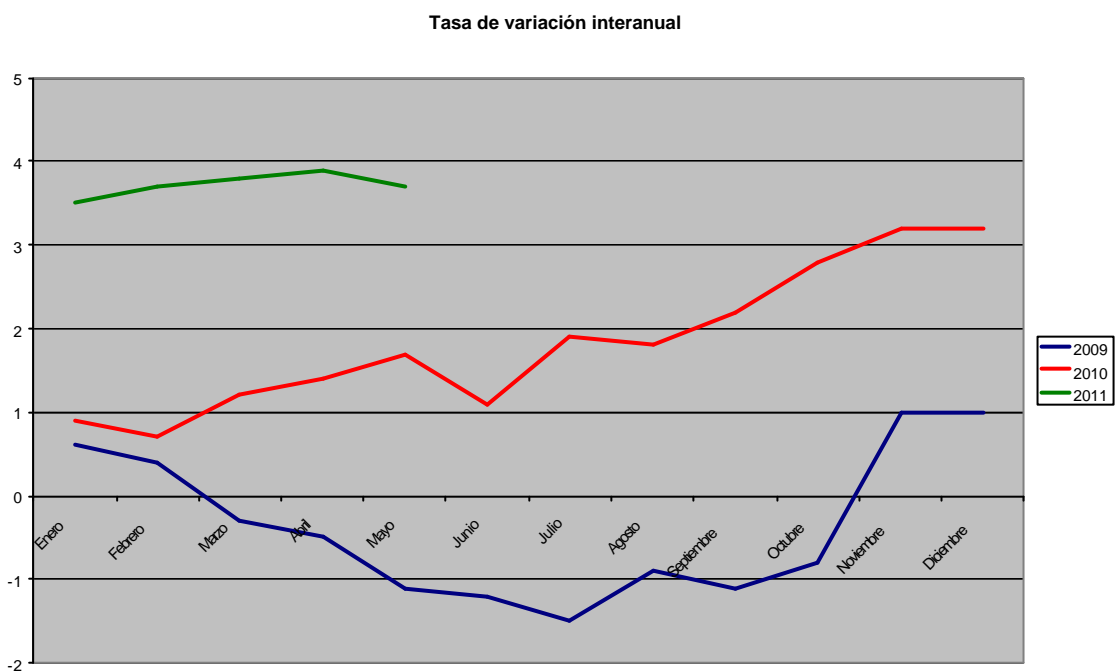


Gráfico 4. Fuente INE. Elaboración propia.

La inflación interanual dista mucho de la registrada los dos últimos años

Si analizamos la variación interanual de la inflación registrada a lo largo de los últimos dos años se observa que:

- A pesar del descenso de este mes, las interanuales que se vienen registrando a lo largo del presente año superan, con creces, las alcanzadas durante 2009 y 2010.
- Tendríamos que retroceder hasta el periodo de bonanza económica para encontrar unos datos parecidos a los que se están dando este año. La gran diferencia es que esta nueva espiral inflacionista se está produciendo sin que hayamos conseguido salir de la crisis ni, menos aún, lograr generar empleo.

8) Conclusiones y valoración sindical

- **Durante mayo**, el IPC se mantuvo constante en Andalucía (0,0%) con respecto a abril, lo mismo que ha ocurrido para el conjunto del Estado. El dato registrado en Andalucía es dos décimas menor al valor alcanzado el pasado año durante este mismo periodo.
- Por lo tanto, en Andalucía **la inflación acumulada** (enero-mayo) continúa en el 1,4%, una décima más que la media nacional y medio punto por encima de la registrada a estas alturas el pasado año.
- Con respecto a la **variación interanual**, el incremento de los precios en Andalucía ha sido del 3,7%, dos décimas superior al alcanzado a nivel estatal. El pasado año, durante este mes, la interanual era del 1,7%, es decir, dos puntos inferior a la registrada este año.
- Vestido y calzado (2,0%), junto con Menaje (0,4%), son los **grupos** que han recogido los mayores incrementos del IPC con **respecto al mes pasado**. A pesar de ello, la subida del precio de los productos textiles es menor al registrado en meses anteriores debido a que ya estamos plenamente inmersos en la nueva temporada de moda.

En sentido contrario, durante el mes de mayo, Ocio y Cultura (-1,6%) y Transporte (-0,9%) han sido los grupos que, en mayor medida, han visto reducida la inflación. Los descensos del precio del petróleo registrados el pasado mes se han visto reflejados en el precio de los carburantes y con ello en el grupo Transporte.

Si analizamos el comportamiento de los distintos **grupos en los primeros cinco meses del año**, se observa como Vivienda (4,3%) y Transporte (3,8%) son, con gran diferencia, los grupos que han registrado los mayores incrementos de precios.

En cuanto al comportamiento **en los últimos doce meses**, Bebidas Alcohólicas y Tabaco (15,6%), Transporte (8,6%) y Vivienda (8,0%) son los **grupos** más inflacionistas. En sentido contrario destaca la reducción registrada en ocio y cultura (-0,8%).

- En cuanto a los **alimentos de primera necesidad**, a nivel estatal, los incrementos más significativos se han dado en la Carne de Ave (2,2%), las Patatas (1,7%) y los Productos Lácteos (1,8%). En cuanto a los descensos de precios, los más destacados se han recogido en el Agua Mineral, Refrescos y Zumos (-1,1%) y en las Legumbres y Hortalizas Frescas (-0,5%).
- El IPC ha subido, únicamente, en dos de las **provincias andaluzas con respecto a abril**, Jaén (0,2%) y Málaga (0,1%). En sentido contrario, los descensos de precios se han registrado en Granada (-0,2%), Almería y Sevilla (ambas -0,1%). En el resto de provincias, tal como ocurre a nivel autonómico, se ha mantenido constante.

En los últimos doce meses, Córdoba (4,1%) y Sevilla (3,8%) son las **provincias** donde más han aumentado los precios. Por el contrario, Cádiz (3,4%) y Almería (3,5%), son las provincias donde los incrementos han sido menos significativos. Las diferencias entre provincias se mantienen, durante este mes, constantes en siete décimas.

- Mientras tanto, el **Banco Central Europeo** continúa, al menos de momento, manteniendo fijo el precio oficial del dinero en el 1,25% que fijara el pasado mes de abril. No obstante, el propio Trichet ha anunciado ya que en el mes de julio asistiremos a una nueva subida del tipo oficial que se espera alcance el 1,50% y, con ello, la economía andaluza encuentre aún más dificultades para alcanzar la tan ansiada recuperación económica.
- A su vez, el **Euribor** mensual, cerró el mes de mayo en el 2,147%, lo que supone una subida de casi 6 centésimas sobre el valor que alcanzara en abril y de casi un punto con respecto al 1,26% que registraba en mayo del pasado año. Por lo tanto, las revisiones de las hipotecas de los trabajadores continúan haciéndose a la alza y, durante el mes de mayo, las hipotecas medias (150.000 € a 26 años con un diferencial de 0,5) subieron 67 € al mes (804 € más al año).
- Mientras tanto, el “cierre del grifo” por parte de las **Entidades Financieras** y las enormes dificultades para acceder a préstamos continúan latentes. Según los datos de la Encuesta sobre Acceso a la Financiación de las empresas 2010, que elabora el Instituto Nacional de Estadística, durante el pasado año el 25% de las PYMES que intentaron acceder a un préstamo no lo consiguieron cuando, en 2007, dicho porcentaje era inferior al 10%. Ante esta perspectiva es tremendamente difícil que logremos reactivar la economía y generar empleo.

- A su vez, el **petróleo** parece haber dejado atrás ya las continuas subidas de los pasados meses y, durante mayo, recogió una leve reducción de su precio. Concretamente, paso de cotizar a 127, 71 dólares a primeros de mayo a cerrar el mes con un valor de 118,37 dólares. Esta moderada tendencia a la baja ha continuado vigente en los primeros días de l mes de junio. A pesar de ello, en los últimos días el petróleo se ha vuelto a incrementar levemente hasta cerrar la jornada de ayer con una cotización de 119,08 dólares el barril de Brent.
- Con respecto a la **zona euro**, continúa vigente la tendencia de los últimos meses en los que la interanual andaluza (3,7%) se sitúa considerablemente por encima del valor registrado para el conjunto de la zona euro (2,7%). A pesar de ello, con los datos registrados este mes, la diferencia de Andalucía con la zona euro se ha reducido en una décima con respecto al mes pasado hasta situarse en un punto.
- A mediados del pasado mes conocimos las **previsiones de crecimiento** elaboradas por el BBVA en las que quedaba de manifiesto que la economía andaluza se encuentra rezagada con respecto al conjunto del Estado. Concretamente, según la estimación de la entidad financiera, durante el presente año España crecerá un 0,9% mientras que Andalucía únicamente alcanzará un crecimiento del 0,7%.
- Nuevamente la Canciller Alemana, **Ángela Merkel**, esta vez en un acto de su partido, ha vuelto a cargar contra los derechos laborales de los europeos del sur. Según sus propias declaraciones, en países como Grecia, España o Portugal se deben recortar los días de vacaciones que disfrutamos los trabajadores y atrasar la edad de jubilación. Quizás la Canciller alemana no ha tenido tiempo, en su ajetreada agenda, de leer el último informe de la OCDE en el que se constata que España es uno de los países donde más horas se trabaja. Nuevamente la señora Merkel pone de manifiesto que está más interesada en lograr votos con sus prácticas populistas que en ayudar a que Europa salga de la crisis.
- En cuanto a la **reforma de la negociación colectiva**, lamentamos la decisión unilateral del Gobierno de aprobar un Real Decreto para la Reforma de la Negociación Colectiva en el que no se han tenido en cuenta los consensos alcanzados durante el proceso de negociación desarrollado en los últimos meses por los interlocutores sociales.

- Por último, aprovechamos este Informe para hacer un llamamiento a todos los trabajadores y trabajadoras en Andalucía, y les animamos a participar en la movilización que se celebrará en Sevilla el próximo día 22 de junio, con el lema “Gobernar Europa significa fortalecer su modelo social, no atacarlo”, para expresar nuestro rechazo a las políticas económicas y sociales, impulsadas o impuestas por las instituciones de la Unión Europea, y para exigir un radical cambio de rumbo en la política económica.