

# LOS EFECTOS DE LA CRISIS SOBRE EL EMPLEO EN EL SECTOR DE LA CONSTRUCCIÓN

## 1. INTRODUCCIÓN

Durante el periodo comprendido entre finales de la década de los 90 y 2007, la economía andaluza, al igual que la nacional, registró un continuado periodo de bonanza económica. Fruto de ello Andalucía llegó a encadenar catorce años consecutivos con crecimientos económicos por encima de la media estatal e incluso de la UE, lo que provocó importantes avances en materia de **convergencia real** con las regiones más desarrolladas de Europa. En estos años, nuestra Comunidad Autónoma registró una tasa de crecimiento medio del 4,1%, tres décimas por encima de la obtenida para el conjunto del Estado (3,8%).

Este importante periodo de desarrollo económico se basó en un **modelo de crecimiento** fuertemente intensivo en generación de empleo y sustentado en dos actividades carentes de consistencia a largo plazo, la demanda de consumo interno y la inversión en construcción o “boom inmobiliario”.

Al tratarse de un modelo de crecimiento intensivo en creación de puestos de trabajo, rápidamente el aumento del Producto Interior Bruto (PIB) se trasladó a las cifras de empleo y Andalucía llegó a superar todos los récords históricos de **ocupados** en nuestra región, por encima de los **3.200.000** a mediados de 2007, de los cuales, prácticamente medio millón de ellos lo eran en el sector de la construcción de viviendas.

Esta importante creación de puestos de trabajo, conllevaba el incremento de la renta disponible de las familias lo que, a su vez, se traducía en un **mayor poder adquisitivo** y, por ende, en un mayor presupuesto para la adquisición de bienes de consumo y de viviendas, principales actividades económicas de aquel modelo de crecimiento.

Pero todo este engranaje comienza a fallar cuando, a mediados de 2007, surgen las primeras dificultades con la aparición de la crisis de las **hipotecas subprime** en el sistema financiero norteamericano. De esta forma, el crédito comienza a contraerse y los efectos, rápidamente, se trasladan a nuestro continente.

Por aquel entonces, Andalucía se caracterizaba por tener un precio medio de la vivienda claramente sobrevalorado y un elevado nivel de endeudamiento familiar por lo que, con la aparición de las **dificultades crediticias**, la venta de viviendas a partir de 2007 comenzó a descender a un ritmo muy acelerado, provocando a su vez la aparición de un importante stock de viviendas sin vender.

Apenas unos meses después, se paraliza el inicio de las nuevas promociones y muchas de ellas se quedan sin terminar lo que, de esta forma, provoca que el **desempleo** vuelva a aumentar en el sector de la construcción en primer lugar, y en el conjunto de la economía andaluza posteriormente.

Este importante incremento del paro repercute, de manera directa, en una menor renta disponible para las familias y, al contrario de lo que ocurría anteriormente, un **menor poder adquisitivo** para la compra de bienes de consumo o para la inversión en viviendas. De esta forma, el desempleo hace tambalearse los dos pilares fundamentales del modelo de crecimiento andaluz.

Tanto es así que, durante los años que llevamos de crisis (2007-2011) se ha **destruido** más de **280.000 puestos de trabajo** en el sector de la construcción en Andalucía, lo que supone, prácticamente, dos terceras partes del total de los empleos destruidos durante estos años en Andalucía.

Por todo ello, a lo largo de este Informe vamos a profundizar en todos estos aspectos que describen los efectos de una **crisis económica** de ámbito internacional, en el sector de la construcción en Andalucía.

## 2. EFECTOS DE LA CRISIS EN EL EMPLEO DEL SECTOR

En este segundo apartado del Informe vamos a analizar una serie de variables caracterizadoras del **mercado laboral** como, por ejemplo, el número de establecimientos, la población activa, ocupada y desempleada o la propia afiliación a la Seguridad Social (S.S.).

Igualmente, para aislar el **efecto de la crisis económica** sobre cada uno de estas variables, pasaremos a describir lo ocurrido con las mismas en el periodo 1997-2007, es decir, durante la época de bonanza económica, frente a lo acontecido durante los años 2007-2011 o, dicho de otra forma, desde el inicio de la crisis a la actualidad.

### *2.1 Establecimientos con actividad principal en el sector de la construcción*

Del directorio de establecimientos con actividad económica en Andalucía, publicado anualmente por el Instituto de Estadística y Cartografía de Andalucía (IECA), podemos analizar como ha ido evolucionando, durante el periodo analizado, el **número de establecimientos**, con actividad principal en el sector de la construcción, en nuestra Comunidad Autónoma. Es necesario aclarar que en ellos se incluyen tres modalidades de establecimientos, según cual sea su actividad principal: construcción de edificios, ingeniería civil y actividades de construcción especializada.

Durante los años de crecimiento económico, el número de establecimientos dedicados al sector de la construcción en Andalucía pasó de, 30.027 en 1997, a 60.317 en 2007, es decir, asistimos a una **duplicación** del número de establecimientos, alcanzando un porcentaje de incremento del 112%.

Especialmente significativo es que se registraron importantes incrementos en los establecimientos de todas las dimensiones. A pesar de ello, destaca sobremanera el alcanzado por los establecimientos de **más de 100 trabajadores** que, durante estos años, se vieron incrementados en un 400%. En sentido contrario, el tamaño de establecimiento que menos se incrementa durante estos años es el de 2 o menos trabajadores, casi un 89%.

ESTABLECIMIENTOS	1998	2007	% 1998-2007	2011	% 2007-2011
0-2 trabajadores	19.952	37.651	88,7	43.348	15,1
3-5 trabajadores	4.391	10.336	135,4	5.830	-43,6
6-19 trabajadores	4.407	11.614	163,5	4.799	-58,7
20-49 trabajadores	998	3.167	217,3	1.011	-68,1
50-99 trabajadores	224	728	225,0	197	-72,9
100 o más trabajadores	55	275	400,0	77	-72,0
<b>TOTAL</b>	<b>30.027</b>	<b>63.771</b>	<b>112,4</b>	<b>55.262</b>	<b>-13,3</b>

Tabla 1: Establecimientos por número de trabajadores. Elaboración propia. Fuente: IECA. Datos medias anuales

Lógicamente, el estallido de la crisis se plasma en el **cierre de establecimientos** relacionados con el sector de la construcción, que en cuatro años ve reducido el número un 13%, cifra muy inferior al incremento alcanzado durante los años de crecimiento del sector (112%).

Si analizamos como ha afectado la crisis a los establecimientos según el tamaño de los mismos, llama la atención que los resultados son frontalmente opuestos a los alcanzados durante los años de bonanza. Concretamente, en este periodo final, los **establecimientos más pequeños** son los únicos que se han visto incrementados durante estos años (15%), mientras que los de más trabajadores registran las caídas más destacadas (73% y 72% respectivamente).

Pero también es importante analizar el **peso relativo** de los establecimientos, según el número de trabajadores contratados, así como reflejar como ha afectado la crisis a esta distribución.

Lo primero que nos llama la atención es que, con el estallido de la crisis, los **establecimientos más pequeños**, que ya de por sí representaban el 60% del total, han visto incrementado su peso relativo hasta alcanzar, el pasado año, el 78% del total de establecimientos en el sector de la construcción en Andalucía.

En sentido contrario, los **establecimientos con mayor número de trabajadores**, aunque siempre han sido un porcentaje reducido del total, en los últimos años han visto incluso reducida esa importancia relativa hasta ser, prácticamente, testimonial (0,1%).

### Establecimientos por tamaño (2007)

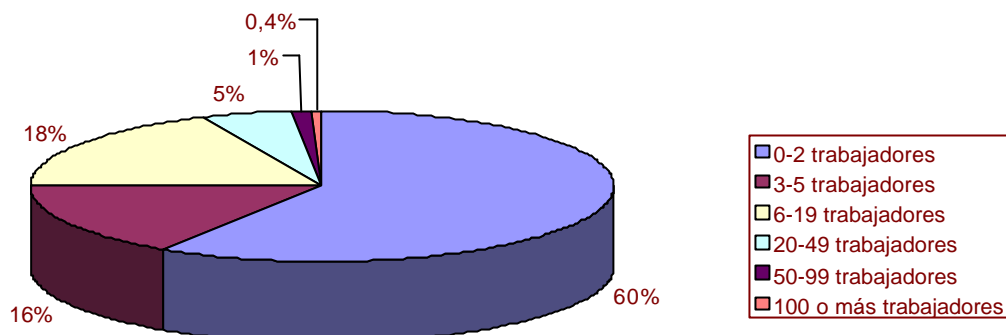


Gráfico 1: Establecimientos por número de trabajadores (2007). Elaboración propia. Fuente: IECA

### Establecimientos por tamaño (2011)

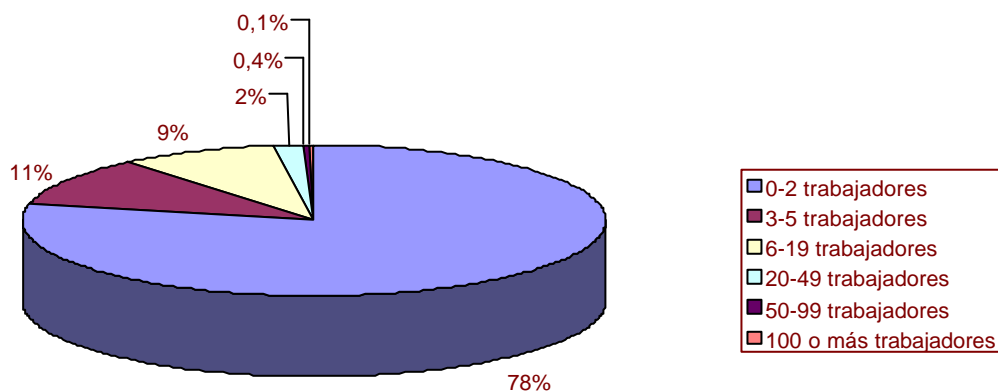


Gráfico 2: Establecimientos por número de trabajadores (2011). Elaboración propia. Fuente: IECA

## 2.2 Población Activa en el sector de la construcción

Una de las variables más destacadas a la hora de analizar la evolución del mercado laboral es la **Población Activa**. En ella se incluyen al conjunto de trabajadores de un sector, en nuestro caso el de la construcción, independientemente de que en el momento actual estén trabajando o no. Es decir, la población activa que ahora analizamos resulta de la suma de los ocupados y los desempleados del sector de la construcción en Andalucía.

Con la aparición del boom inmobiliario, la continua **generación de puestos de trabajo** en el sector de la construcción atrajo a un gran número de trabajadores al mismo provocando que la población activa se incrementara a unos ritmos más que acelerados, prácticamente triplicando el incremento de la población activa alcanzado para el conjunto de la economía andaluza.

<b>POBLACIÓN ACTIVA</b>	<b>1997</b>	<b>2008</b>	<b>% 1997-2008</b>	<b>2011</b>	<b>% 2008-2011</b>
Construcción España	1.621,8	2.902,8	79	1.838,0	-36,7
Total España	16.809,6	22.848,2	35,9	23.103,6	1,1
Construcción Andalucía	276,7	541,7	95,8	317,6	-41,4
Total Andalucía	2.835,7	3.833,3	35,2	3.988,2	4,0

Tabla 2: Población Activa Construcción. Elaboración propia. Fuente: INE. Datos en miles de personas, medias anuales

En la **Tabla 2** podemos observar como, durante los años de crecimiento económico, la población activa andaluza vinculada al sector de la construcción se incrementó en casi un 96%, muy por encima del incremento general de Andalucía (35%) e incluso del obtenido para el sector de la construcción en el conjunto del Estado (79%).

Igualmente, con el estallido de la burbuja inmobiliaria y el inicio de la actual crisis económica, también se ha producido una **huída de la población activa** de este sector, la cual se ha visto reducida, en los últimos tres años, más de un 41% mientras que, para el conjunto de la economía andaluza, la población activa se incrementaba levemente (4%)

**Variación Población Activa**

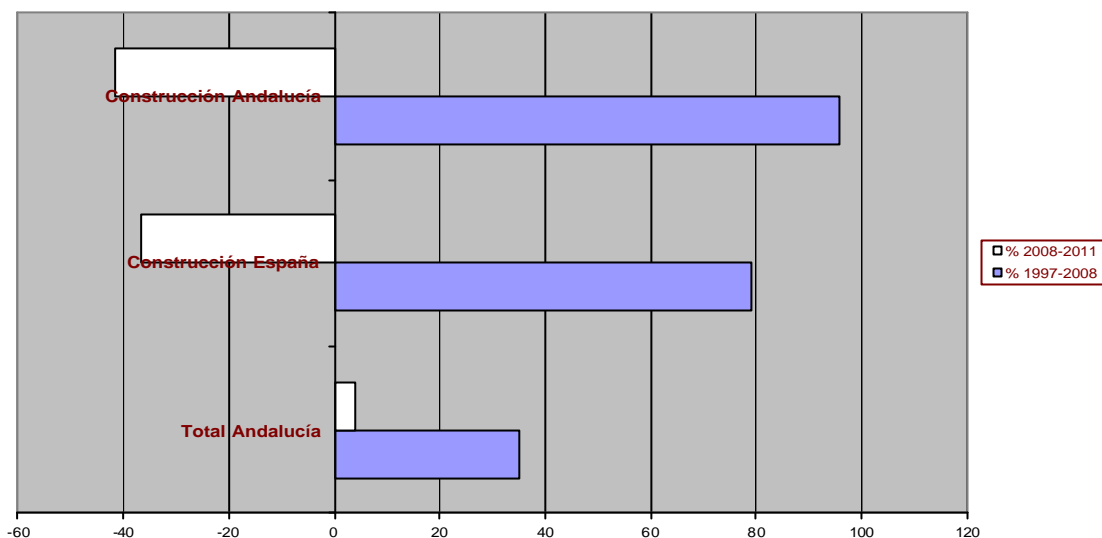


Gráfico 3: Variación Población Activa (1997-2011). Elaboración propia. Fuente: INE

Por último, si profundizamos un poco a nivel provincial y medimos el peso relativo que, en el conjunto de la población activa de cada provincia, tienen los activos vinculados al sector de la construcción, podemos observar como, al inicio de la crisis, Almería (16,15%) obtiene el valor más elevado, 2 puntos por encima de la media autonómica (14,13%). En sentido contrario, era en Jaén (12,15%) donde la importancia relativa de los activos de la construcción era menor.

**Activos construcción / Total activos (2008)**

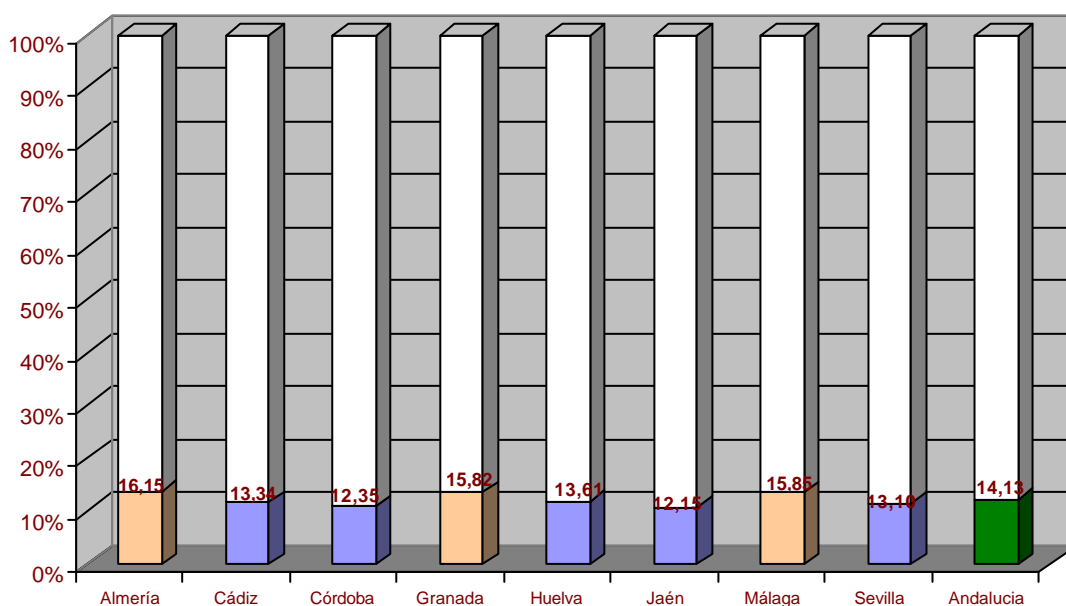


Gráfico 4: Importancia activos construcción por provincias (2008). Elaboración propia. Fuente: INE

Los efectos de la crisis se han mostrado claramente en el descenso generalizado del peso relativo de la construcción en el conjunto de los activos. De esta forma, en 2011, la media autonómica ha caído del 14,13% que representaba en 2008, a apenas un 8,16%. Por provincias, **Málaga** (9,50%) pasa ahora a ser la provincia con una mayor importancia de la construcción en el total de la población activa y Almería (6,91%), con una caída de más de 9 puntos, la que menos.

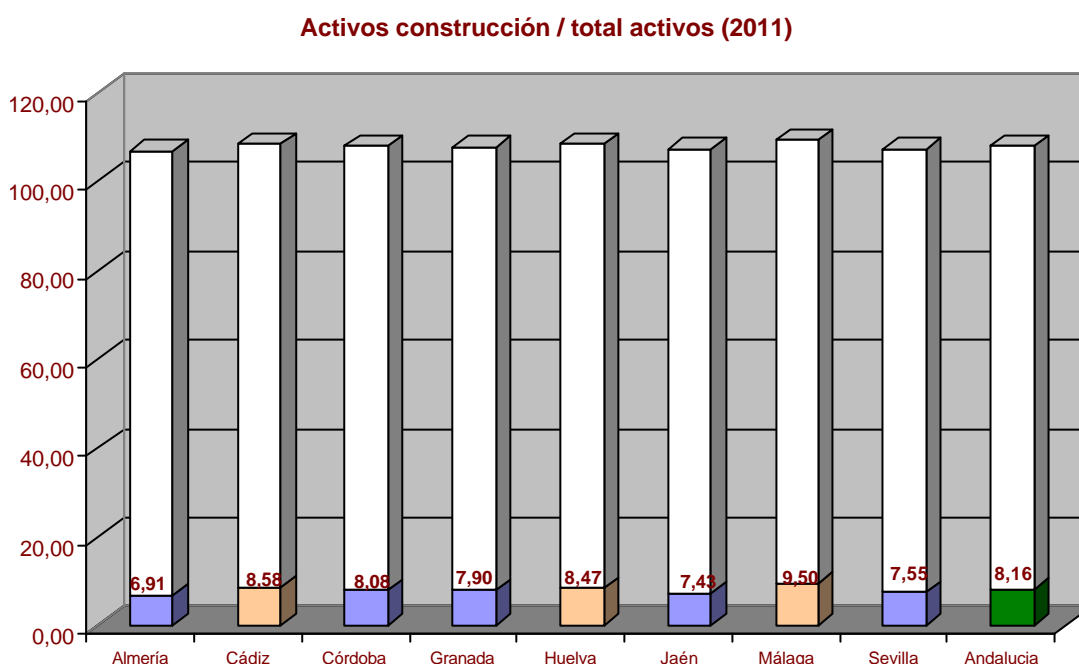


Gráfico 5: Importancia activos construcción por provincias (2011). Elaboración propia. Fuente: INE

### 2.3 Ocupados en el sector de la construcción

Otra importante variable a la hora de analizar la repercusión de la actual crisis económica sobre el empleo en el sector de la construcción en Andalucía es, sin lugar a dudas, el número de **ocupados** en el mismo.

OCUPADOS	1997	2008	% 1997-2008	2011	% 2008-2011
Construcción España	1.305,8	2.453,4	87,9	1.377,2	-43,9
Total España	13.345,6	20.257,6	51,8	18.104,6	-10,6
Construcción Andalucía	192,2	424,4	120,8	209,7	-50,7
Total Andalucía	1.943,0	3.149,7	62,1	2.776,2	-11,9

Tabla 3: Ocupados Construcción. Elaboración propia. Fuente: INE. Datos en miles de personas, medias anuales



En la **Tabla 3** podemos observar como, durante los años de crecimiento, el número de ocupados en el sector de la construcción en Andalucía pasó de 192.200 durante 1997 a 424.400 en 2008, lo que supuso un crecimiento de más del 120%. Esta tasa de variación supera, ampliamente, la del sector a nivel estatal (88%) y prácticamente duplica el incremento de ocupados en Andalucía para el conjunto de los sectores económicos (62%).

Tal como ocurría cuando analizábamos la población activa, durante la crisis, la **caída de los ocupados** en el sector en Andalucía (50,7%) es casi 7 puntos superior a la alcanzada por la construcción a nivel estatal y cuadruplica la tasa de reducción de ocupados del conjunto de Andalucía (12%).

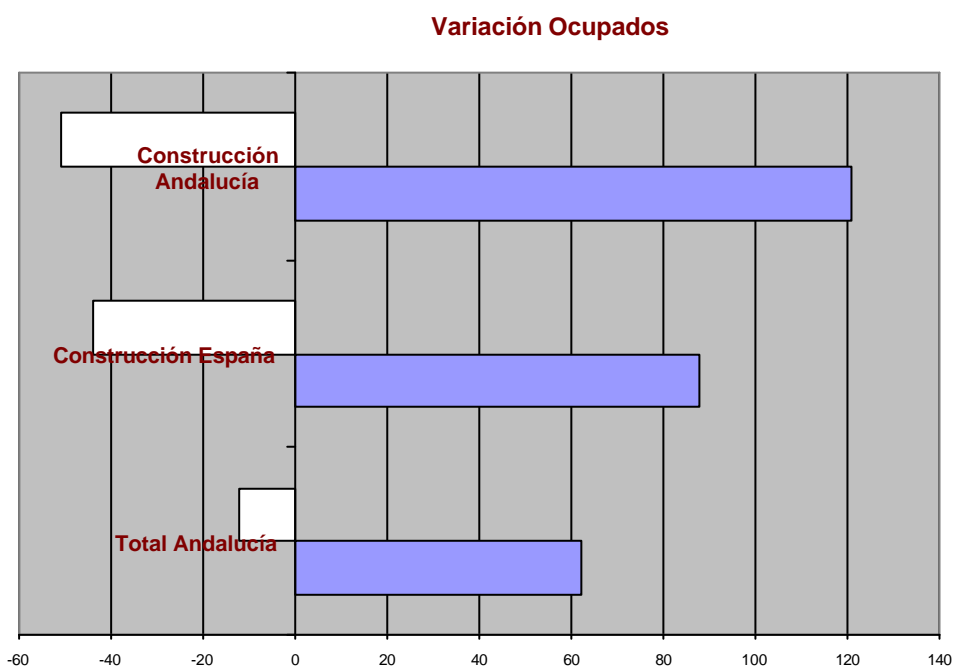


Gráfico 6 Variación del número de ocupados. Elaboración propia. Fuente: INE

Por último, también debemos analizar aquí la generación de puestos de trabajo durante la fase de crecimiento y, por ende, la posterior **destrucción de empleo** fruto de la caída del sector durante los años de crisis.

De esta forma, podemos destacar que durante la primera fase del periodo de estudio se crearon en Andalucía un total de 1.206.700 **puestos de trabajo**, de los cuales **232.200** lo fueron, de forma directa, en el sector de la construcción. A su vez, en lo que llevamos de crisis económica, se han **destruido** en Andalucía casi 400.000 puestos de trabajo de los que, un total de **215.000** lo han sido en el sector de la construcción.

No podemos finalizar este apartado del Informe sin aclarar que, los datos aquí expuestos hacen referencia a la generación y destrucción de puestos de trabajo en el sector de la construcción de **forma directa**, pero por todos es conocida la amplia repercusión que este sector tiene sobre otras actividades productivas como, por ejemplo, la fabricación y venta de muebles, sanitarios, electrodomésticos, etc.

Finalmente, en cuanto a como ha afectado la crisis económica a los ocupados de la construcción a **nivel provincial**, podemos observar como, en 2008, eran las provincias de Sevilla y Málaga la que contaban con un mayor número de ocupados en el sector de la construcción, con 91.000 y 90.000 trabajadores, respectivamente. En sentido contrario, Huelva, con apenas 24.700 ocupaba el último escalón en esta clasificación.

<b>OCUPADOS</b>	<b>2008</b>	<b>2011</b>	<b>% Descenso</b>
<b>Almería</b>	43,35	13,5	-68,92
<b>Cádiz</b>	55,15	31,0	-43,74
<b>Córdoba</b>	38,28	20,95	-45,26
<b>Granada</b>	51,50	21,78	-57,72
<b>Huelva</b>	24,68	13,28	-46,20
<b>Jaén</b>	30,33	16,58	-45,34
<b>Málaga</b>	90,08	46,65	-48,21
<b>Sevilla</b>	90,95	45,95	-49,48
<b>Andalucía</b>	424,30	209,68	-50,58

Tabla 4: Evolución Ocupados Construcción (provincias). Elaboración propia. Fuente: INE. Datos en miles de personas, medias anuales

Como podemos observar en la **Tabla 4**, durante 2011 Málaga y Sevilla continúan siendo las provincias con mayor número de ocupados en el sector, pero con descensos de casi el 50%. En este sentido, la caída más pronunciada se ha registrado en la provincia de Almería (69%), con un descenso que supera en más de 18 puntos el alcanzado para el conjunto de Andalucía (-50,6%)

## 2.4 Parados en el sector de la construcción

Una vez analizada la población activa y los ocupados, es pues el momento de centrarnos en como ha repercutido la crisis económica en lo relativo al número de **parados** en el sector de la construcción en Andalucía.

PARADOS	1997	2008	% 1997-2008	2011	% 2008-2011
Construcción España	316,00	424,40	34,30	445,03	4,86
Total España	3.464,08	2.590,60	-25,21	4.998,95	92,96
Construcción Andalucía	84,55	117,35	38,79	107,90	-8,05
Total Andalucía	892,93	683,63	-23,44	1.211,98	77,29

Tabla 5: Ocupados Construcción. Elaboración propia. Fuente: INE. Datos en miles de personas, medias anuales

Si observamos la **Tabla 5** podemos comprobar como, durante la época de expansión económica, el desempleo en el sector de la construcción en nuestra Comunidad Autónoma se incrementó en un 39% mientras que, para el conjunto de la economía andaluza, el número de desempleados se reducía en un 23%. A su vez, el incremento del paro registrado en el sector en Andalucía es incluso superior, en más de 4 puntos, al obtenido para el conjunto del Estado.

Este hecho encuentra su **explicación** en el importante incremento de la población activa del sector durante estos años, lo que provocó que un elevado número de trabajadores, ante las perspectivas de encontrar un puesto de trabajo relativamente bien remunerado, se incorporaran al sector de la construcción. Es decir, a pesar del importante incremento en la actividad del sector, éste no fue capaz de generar empleo para todos estos trabajadores que se incorporaban a la construcción. De esta forma, la consecuencia fue que, a pesar de duplicarse el número de ocupados, también se generó paro durante estos años.

La **Tabla 5** también muestra otra importante curiosidad. Se trata del hecho de que, durante los años que llevamos de crisis, en el sector de la construcción en Andalucía, el paro se ha reducido un 8%. En este sentido podemos observar como, el pasado año, Andalucía contaba con menos parados en la construcción que durante 2008. En este mismo periodo, el aumento del número de desempleados en el conjunto de Andalucía supera el 77%.

La justificación a esta particularidad la podemos encontrar en dos motivos fundamentales:

- En primer lugar, al igual que decíamos que la expectativa de encontrar un empleo atrajo a trabajadores de otros sectores, justo el efecto contrario conllevó el estallido de la burbuja inmobiliaria, el cual provocó la “estampida” de los trabajadores de la construcción y la vuelta a sus sectores de origen por lo que, de esta forma, dejaron de computar como parados de la construcción.
- En segundo lugar, en la medición que hace el INE de los desempleados por sectores aparece una modalidad denominada **parados de larga duración**. En ella se incluyen a todos aquellos trabajadores en paro que llevan más de un año en esa situación, lo que en Andalucía supone, en la actualidad, en torno a medio millón de trabajadores. Por ello, existe un porcentaje de trabajadores de la construcción, provenientes de la destrucción de más de 200.000 puestos de trabajo que vimos en el apartado anterior que, por llevar más de un año desempleados, han dejado de computar como desempleados de la construcción a efectos estadísticos.

Si observamos los datos **por provincias**, podemos comprobar como, con mucha diferencia, Málaga es la provincia con mayor número de parados en el sector de la construcción, tanto en 2008 como en 2011. En sentido contrario, Jaén fue la provincia que, durante 2011, tuvo menor número de desempleados en este sector, fruto también de protagonizar el más importante de los descensos del mismo, por encima del 77%, siempre teniendo en cuenta los dos argumentos expuestos que justifican estas cifras de descenso del paro en el sector.

<b>PARADOS</b>	<b>2008</b>	<b>2011</b>	<b>% Descenso</b>
<b>Almería</b>	13,28	10,9	-17,92
<b>Cádiz</b>	59,56	17,03	-71,40
<b>Córdoba</b>	13,96	9,15	-34,43
<b>Granada</b>	44,93	11,25	-74,96
<b>Huelva</b>	9,16	6,87	-24,96
<b>Jaén</b>	21,78	4,87	-77,63
<b>Málaga</b>	102,46	25,68	-74,94
<b>Sevilla</b>	69,60	22,13	-68,20
<b>Andalucía</b>	495,80	107,87	-78,24

Tabla 6: Evolución Parados Construcción (provincias). Elaboración propia. Fuente: INE. Datos en miles de personas, medias anuales

#### 4. CONCLUSIONES

Como hemos ya descrito a lo largo de este Informe, el sector de la **construcción** de viviendas, en Andalucía, ha jugado un **papel protagonista**, tanto durante los años de crecimiento económico previos al estallido de la crisis, como a lo largo de la misma.

El hecho de que el modelo productivo andaluz tuviera en este sector, junto con el consumo interno, uno de sus pilares fundamentales sobre los que sustentarse provocó que, estos años de bonanza y de desarrollo económico, se trasladaran, de forma inmediata e incipiente, a la generación de nuevos puestos de trabajo. Hasta tal punto fue así que llegamos a superar, con creces, los **tres millones de ocupados** en nuestra Comunidad Autónoma.

Con la aparición de las hipotecas subprime en el sector financiero norteamericano, la contracción del crédito en todas las economías desarrolladas y el posterior estallido de la burbuja inmobiliaria, el **modelo de crecimiento andaluz** comenzó a mostrar sus enormes **e importantes debilidades** y, con la misma velocidad que antes se creaba empleo, ahora empezaron a cerrarse empresas y a destruirse puestos de trabajo, hasta superar el millón de desempleados en el conjunto de Andalucía.

Dada la particular relevancia que el sector de la construcción ha tenido en los últimos años, tanto en la época de expansión económica como en los actuales años de crisis, desde UGT Andalucía hemos decidido, en este Informe, intentar aislarlo del resto de sectores productivos y analizar, en la medida de lo posible, los **efectos directos** que la crisis económica internacional está teniendo sobre el mismo.

De dicho proceso de análisis hemos decidido reseñar las siguientes **cuestiones** que, a nuestro entender, vienen a resumir el conjunto del Informe:

- En pleno crecimiento económico, el número de **establecimientos** con actividad principal en la construcción se duplicó, pasando de 30.000 en 1997 a más de 60.300 a finales de 2007.

Con el estallido de la crisis comenzaron a cerrarse muchos de estos establecimientos, no obstante, la disminución de los mismos (13%) ha sido muy inferior al incremento registrado en la fase anterior (112%).

- El boom inmobiliario provocó la llegada masiva de trabajadores de otros sectores a la construcción por la expectativa de encontrar un puesto de trabajo bien remunerado. Esto provocó que la **población activa** del sector se duplicara. En sentido contrario, al ser este uno de los sectores más afectados por la crisis, la llegada de la misma provocó un efecto “estampida” de trabajadores que volvían a sus sectores de origen. De esta forma, en el periodo 2008-2011 la población activa del sector se ha reducido en más de un 40%.

- El hecho de que los años de crecimiento se basaran en un modelo productivo sustentado en la construcción y tremendamente intensivo en mano de obra, provocó que, entre los años 1997-2008, los **ocupados** en el sector se incrementaran en un 120%, el doble del incremento alcanzado para el conjunto de la economía andaluza (62%) durante este mismo periodo.

De la misma forma, durante los cuatro años de crisis analizados, la destrucción de puestos de trabajo en el sector de la construcción (51%), es cuatro veces superior a la registrada en el conjunto de sectores en Andalucía (12%).

- En cuanto a la evolución de los **parados**, el importante incremento de los activos provocó que, a pesar de la expansión del sector, no pudiera absorber la masiva llegada de trabajadores por lo que, de esta forma, durante la época de mayor crecimiento de la construcción residencial en Andalucía, los parados del sector se incrementaron en casi un 40% mientras que en el conjunto de sectores se reducía en más de un 23%.

Por el contrario, la crisis ha incrementado los parados andaluces en un 77% mientras que, en el sector de la construcción, sólo un 8%. Esta cifra debe ser asumida con precaución ya que no se están computando en la misma los parados de larga duración, es decir, aquéllos que llevan más de un año en esta situación.

Ante este complicado panorama para el sector de la construcción residencial, **UGT Andalucía** no puede desempeñar una actitud pasiva sino, por el contrario, participar activamente en el diseño de iniciativas públicas que favorezcan la reactivación del mismo y la generación de puestos de trabajo.

Para lograrlo, la gran apuesta de nuestro Sindicato es la **vivienda protegida**, como única forma de propiciar que los trabajadores andaluces puedan satisfacer sus necesidades de vivienda, al tiempo que se vuelvan a generar puestos de trabajo en un sector de gran importancia para el desarrollo de Andalucía.

De igual forma, y haciéndolo compatible con lo anterior, nuestro Sindicato rechaza frontalmente el modelo de crecimiento económico en el que se sustentaron los pasados años de bonanza. La experiencia empírica ha puesto de manifiesto las nefastas consecuencias que tiene, para el conjunto de la sociedad, basar el desarrollo económico en pilares tan débiles como el boom y la **especulación inmobiliaria**.

En este mismo sentido, tampoco son asumibles las cifras de **siniestralidad laboral** que venía registrando el sector y que ninguna economía moderna puede ni debe asumir. Por ello, es imprescindible continuar llevando a cabo importantes esfuerzos destinados a la plena erradicación de los accidentes laborales en el sector de la construcción.

En definitiva, UGT Andalucía aboga por sustentar la salida de la crisis en la **industrialización** de nuestra Comunidad Autónoma. Pero este desarrollo del sector industrial debe de ir acompañado del desarrollo de otros sectores que, tradicionalmente, han tenido una gran aportación al PIB y al empleo en Andalucía.

Sin duda, la **construcción** es uno de estos sectores y, por ello, desde nuestro Sindicato vamos a seguir trabajando en propiciar la reactivación económica del mismo de tal forma que, cuando se logre, cuestiones como estabilidad, formación y seguridad laboral sean los nuevos calificativos que identifiquen a este sector en Andalucía.