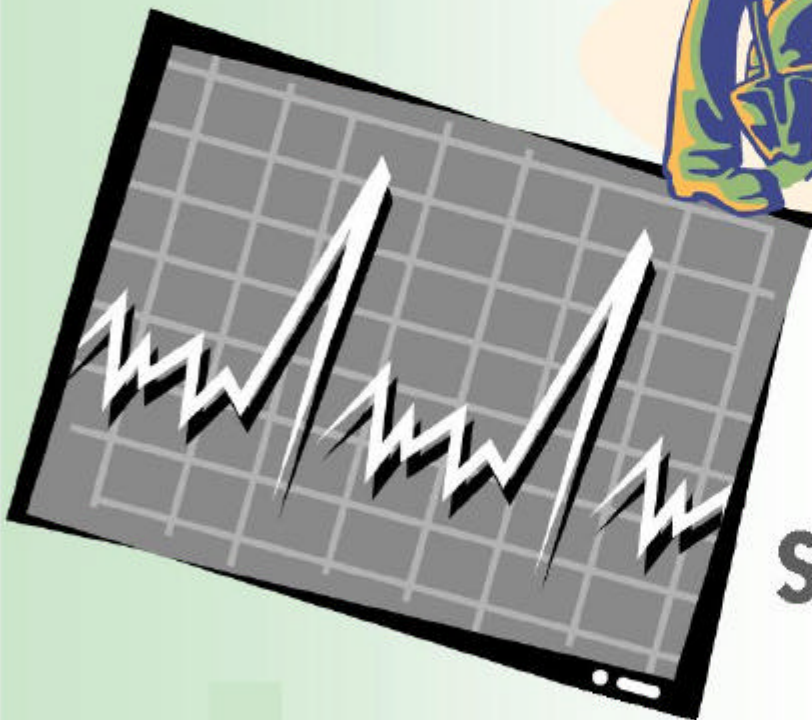




Andalucía



**SIN ATISBOS  
DE**

**RECUPERACIÓN ECONÓMICA**

SECRETARÍA ANÁLISIS ECONÓMICO Y COORDINACIÓN



## **SIN ATISBOS DE RECUPERACIÓN ECONÓMICA**

<b>1. INTRODUCCIÓN.....</b>	<b>3</b>
<b>2. EVOLUCIÓN DEL PIB EN ANDALUCÍA.....</b>	<b>4</b>
<b>3. COMPARATIVA DE LA VARIACIÓN DEL PIB ANDALUZ Y ESTATAL.....</b>	<b>7</b>
<b>4. COMPARATIVA ANDALUCÍA CON OTRAS ECONOMÍAS DE NUESTRO ENTORNO.....</b>	<b>10</b>
<b>5. CONCLUSIONES.....</b>	<b>11</b>



## SIN ATISBOS DE RECUPERACIÓN ECONÓMICA

### 1. INTRODUCCIÓN

Durante el mes de septiembre se han conocido los datos relativos a la evolución del Producto Interior Bruto (PIB), durante el segundo trimestre del presente año, en la mayor parte de las economías de nuestro entorno.

Por ello, aprovechando la trascendencia, política y económica, del momento en el que nos encontramos, desde la Unión General de Trabajadores de Andalucía hemos considerado oportuno llevar a cabo este Informe en el que, entre otras conclusiones, intentaremos dejar claro como, desgraciadamente, en Andalucía no contamos ni tan siquiera con leves síntomas de mejoría económica.

En este sentido, la evolución de la actual crisis económica en la que estamos inmersos desde mediados de 2007, y las tremendas dificultades que está padeciendo la economía internacional para lograr sobreponerse a esta difícil situación, no hacen más que poner de manifiesto las tremendas imperfecciones de un sistema económico neoliberal y ultracapitalista, obstinado en abogar por la no intervención pública y por las bondades de un mercado claramente imperfecto.

*“...Andalucía no cuenta ni tan siquiera con leves síntomas de recuperación económica”*

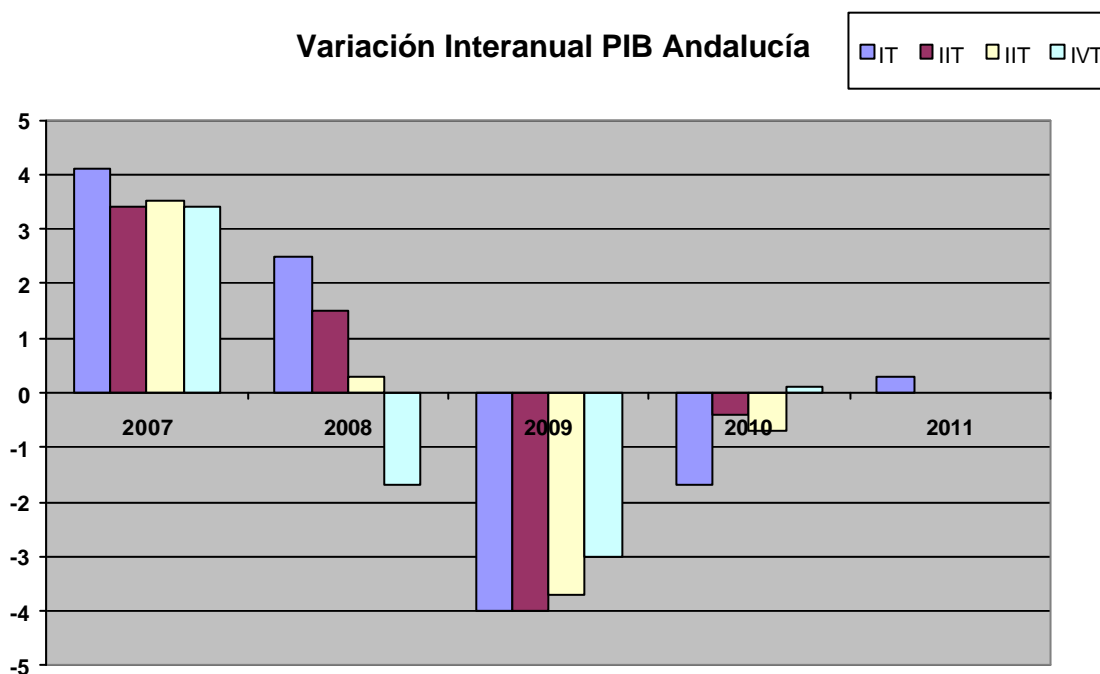
Como ya hemos denunciado en numerosas ocasiones, una vez más somos los más débiles económicamente, los trabajadores, los que en mayor medida estamos sufriendo las consecuencias negativas de la crisis a través de tasas de paro insostenibles, despidos masivos, reducciones de sueldo, incremento de los precios de algunos bienes básicos en nuestra vida diaria y, en los últimos meses, nuevos incrementos en las cuotas mensuales de nuestras hipotecas.

*“...para los trabajadores andaluces, llegar a fin de mes es todo una odisea”*

Todo ello está provocando que el simple hecho de intentar llegar a fin de mes se haya transformado en toda una odisea para los trabajadores andaluces que, además, apenas si encuentran amparo en unos Gobiernos que, lejos de hacer que los culpables de la crisis paguen las consecuencias de las mismas y de lograr poner soluciones a los problemas de la ciudadanía, únicamente se esfuerzan en correr cortinas de humo a través de debates como el de la Reforma de la Constitución que únicamente pretenden continuar torpedeando el Estado Europeo del Bienestar.

## 2. EVOLUCIÓN DEL PRODUCTO INTERIOR BRUTO EN ANDALUCÍA

En este apartado, vamos a analizar brevemente como ha ido evolucionando la Contabilidad Trimestral de Andalucía. Para ello hemos tomado como referencia temporal el periodo comprendido desde 2007 hasta la actualidad para, de esta forma, englobar la totalidad del periodo de crisis económica.



**Gráfico 1:** Tasas de Variación Interanual por Trimestres del PIB Andaluz. Elaboración propia. Fuente: INE

A lo largo del periodo que estamos analizando en este Informe, el Producto Interior Bruto Andaluz, y concretamente sus tasas de crecimiento, han protagonizado un comportamiento altamente inestable. Por ello, vamos a intentar dividir el conjunto del ámbito temporal en tres periodos distintos y claramente diferenciados, con el objetivo de profundizar en mayor medida en lo acontecido en cada uno de ellos:

- Primer trimestre 2007 – Segundo trimestre 2008
- Tercer trimestre 2008 – Tercer trimestre 2010
- Cuarto trimestre 2010 - Actualidad

*“...una crisis  
dividida en tres  
periodos  
diferenciados”*

Como podemos observar en el Gráfico 1, a pesar de que el inicio oficial de la crisis suele situarse a comienzos del segundo semestre de 2007, los efectos sobre el PIB andaluz no se hicieron claramente evidentes hasta prácticamente un año después.

En este primer periodo de crisis (primer trimestre 2007 – segundo trimestre 2008) los efectos de la misma eran prácticamente financieros en su totalidad, aparecen las famosas “hipotecas subprime” y los primeros síntomas de crisis en el sector automovilístico y en el de la construcción, lógicamente los dos más vinculados a las necesidades de financiación. Por lo tanto, dado que todavía no estábamos plenamente inmersos en una crisis económica generalizada, los efectos sobre el PIB andaluz se tradujeron en una importante ralentización de los ritmos de crecimiento, pasando de un 4,1% durante el primer trimestre 2007 a un 1,5% en el segundo trimestre del año siguiente.

Es a partir de ese instante cuando se inicia un nuevo periodo (tercer trimestre 2008 – tercer trimestre 2009) con consecuencias mucho más devastadoras para el conjunto de la economía andaluza en general, y para los trabajadores en particular. Es en este espacio temporal cuando lo que antes era una “crisis financiera” pasa ya a convertirse en una “crisis económica generalizada” y, de esta forma, en una “crisis del empleo”.

*“... crisis  
financiera, crisis  
económica y  
crisis de empleo”*

Si observamos el Gráfico 1 podemos ver la importante contracción de la producción que se registra en el tercer trimestre de 2008, pasando del 1,5% del trimestre anterior al 0,3% en ese instante. Desgraciadamente, lo peor estaba aún por llegar y desde el cuarto trimestre de 2008 hasta el tercero de 2010 encarrilamos un total de ocho trimestres consecutivos con tasas de crecimiento negativas que, a su vez, han tenido una consecuencia directa sobre el mercado laboral andaluz. Durante este periodo hemos batido todos los récords existentes en cuanto a tasas de paro y número de desempleados en nuestra Comunidad Autónoma.

*“...ocho trimestres consecutivos con variaciones negativas del PIB”*

Pero analizando el Gráfico podemos profundizar mucho más en el análisis de este periodo. Podemos observar como al inicio de 2009, las tasas de crecimiento negativas son las mayores de todo el periodo, llegando a alcanzar un -4%.

Sin embargo, posteriormente, cuarto trimestre de 2009 y los dos primeros de 2010, las tasas, aunque negativas, son cada vez más pequeñas. Fue durante estos meses cuando gran parte de los analistas económicos, la mayor parte de ellos “gurús” del capitalismo, empezaron a hablar sobre los famosos “brotos verdes” y sobre la cercanía del fin de la crisis. Ya en aquellos instantes desde UGT Andalucía advertíamos de la necesidad de ser cautos y de observar si, realmente, esos pequeños atisbos de recuperación se lograban plasmar en lo más importante, es decir, en creación de empleo.

Desgraciadamente, nuestras dudas a creer en esos brotes verdes se vieron probadas y, durante el siguiente trimestre volvimos a incrementar la negatividad de la tasa de variación del PIB hasta situarnos en un -0,7%.

Es en este momento en el que iniciamos el tercero de nuestros periodos a analizar. En el último trimestre del pasado año dejamos atrás las tasas de crecimiento negativas y finalizamos el año con un esperanzador 0,1%. La tendencia parecía reafirmarse al inicio del presente año ya que, el primer trimestre de 2011 lográbamos incrementar el mismo ritmo de crecimiento hasta el 0,3%. Durante estos meses, el empleo parece recuperarse levemente, algunas de las más influyentes economías europeas logra crecer al 5% y, de esta forma, el Banco Central Europeo da



“oficialmente” por zanjada la crisis y lleva a cabo su ansiada subida en el precio oficial del dinero, pasando del 1% al 1,5%.

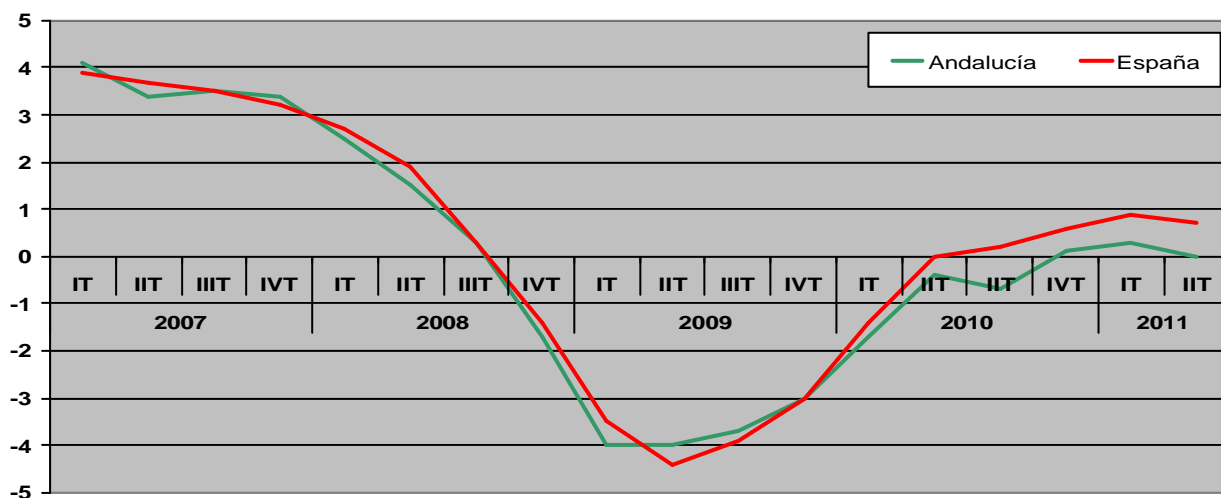
Rápidamente desde nuestro Sindicato advertimos de lo peligroso de esta medida y de las nuevas dificultades que iba a suponer para las economías que no habían logrado subirse al tren de la recuperación económica. Por todos es sabido que una subida de los tipos de interés en nada iba a favorecer a una economía ya de por sí enormemente castigada por la contracción del crédito que han llevado a cabo las principales Entidades Financieras. Desgraciadamente, una vez más, la evidencia empírica ha vuelto a darnos la razón y la actual crisis económica continúa demostrando su tremenda fortaleza y, en el último dato publicado, el correspondiente al segundo trimestre de 2011, hemos vuelto a sufrir una importante reducción del ritmo de crecimiento hasta situarnos en un 0,0%.

*“... el BCE de oficialmente la crisis por finalizada... pero Andalucía no logra retomar la senda del crecimiento económico”*

### 3. COMPARATIVA DE LA VARIACIÓN DEL PIB ANDALUZ Y EL ESTATAL

Si analizamos, de forma comparativa, lo ocurrido con el Producto Interior Bruto en Andalucía y a nivel estatal podemos observar como el comportamiento de ambas variables ha sido similar.

**Variación interanual del PIB por Trimestres. Andalucía y España**



**Gráfico 2:** Tasas de Variación Interanual por Trimestres del PIB Andalucía y España. Elaboración propia. Fuente: INE

Sin embargo, como se puede observar en el gráfico 2, a pesar de la evolución paralela de ambas curvas, la referida a Andalucía y la Estatal, existen una serie de diferencias que es preciso reseñar:

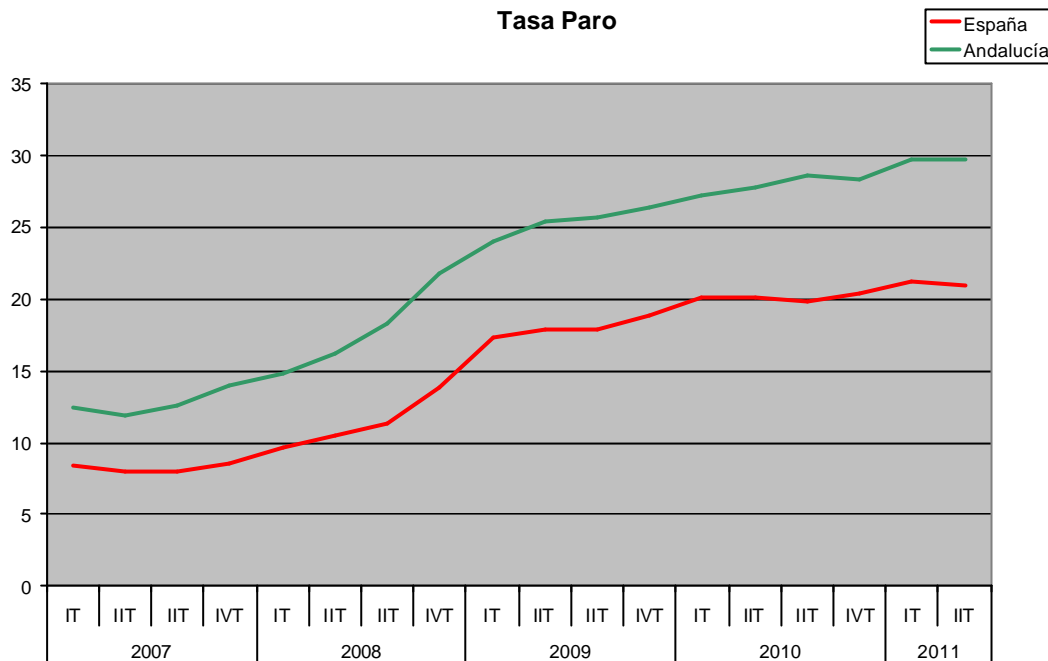
En primer lugar, vemos como durante la mayor parte de 2007, el ritmo de crecimiento de nuestra Comunidad Autónoma era superior al del conjunto del Estado. Eran tiempos aquellos en los que, verdaderamente, crecíamos a un ritmo superior al de las regiones más avanzadas de la UE y, por lo tanto, a pesar de estar basado dicho crecimiento en un modelo productivo de poca estabilidad, lográbamos avanzar en términos de convergencia real.

Posteriormente, en los primeros trimestres de la crisis, podemos comprobar como la ralentización de los ritmos de crecimiento es sensiblemente superior en Andalucía. Tanto es así que, desde el inicio de 2008, encadenamos cinco trimestres consecutivos con tasas de variación del PIB peores que las registradas para el conjunto del Estado.

*“...Andalucía pasa de avanzar en términos de convergencia real a encadenar cinco trimestres consecutivos con variaciones del PIB peores que las Estatales”*

Por último, en la parte final del gráfico podemos comprobar como, a partir del segundo trimestre de 2009, la tendencia parece cambiar y comienzan a registrarse variaciones del PIB más positivas que las alcanzadas en los trimestres anteriores. Desgraciadamente, también en este último periodo podemos ver como la curva andaluza se mantiene por debajo de la estatal y, lo que es peor, la brecha entre ambas parece hacerse cada vez mayor.

Sin embargo, no estaríamos haciendo un análisis comparativo completo si no estudiáramos como estas variaciones en las tasas de crecimiento del PIB, en Andalucía y España, están teniendo su efecto sobre el mercado laboral, cuestión fundamental para nuestro Sindicato.



**Gráfico 3:** Tasas de Paro en Andalucía y España. Elaboración propia. Fuente: INE

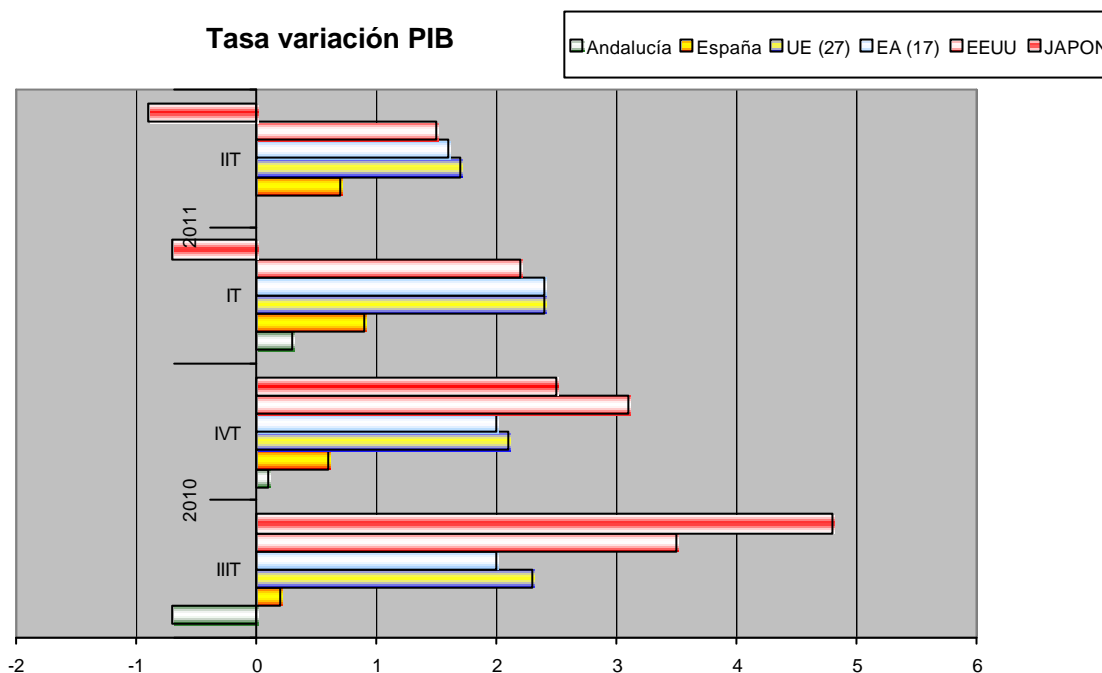
En el gráfico 3 podemos ver, claramente, como ese sesgo cada vez mayor del que hablábamos al comparar las tasas de crecimiento del PIB en Andalucía y España tienen un claro reflejo sobre el mercado laboral.

Al inicio del periodo de crisis, tras los catorce años de crecimiento, de bonanza económica y de convergencia real de nuestra Comunidad Autónoma, las tasas de paro andaluza y española apenas se distanciaban en cuatro puntos. Sin embargo, los cuatro años de crisis en los que llevamos inmersos ha provocado que la brecha entre ambas curvas vuelvan a ser cada vez mayor. En este sentido, si observamos los últimos datos oficiales disponibles podemos ver como, mientras que a nivel Estatal la tasa de paro se sitúa en el 20,89%, en Andalucía se ha disparado hasta el 29,71%, es decir, más de nueve puntos por encima de la española.

*“...la brecha entre las tasas de paro autonómica y estatal cada vez es más pronunciada”*

#### 4. COMPARATIVA ANDALUCÍA CON OTRAS ECONOMÍAS DE NUESTRO ENTORNO

Por último, vamos a analizar, brevemente, la evolución reciente de la economía andaluza, en comparación con los valores registrados más allá de nuestras fronteras. Para ello, observaremos la evolución de la tasa de crecimiento del PIB andaluza con respecto a los valores alcanzados en el conjunto de la Unión Europea (UE27), la Zona Euro (EA17), Estados Unidos y Japón.



**Gráfico 4:** Tasas de variación PIB en Andalucía y otras economías. Elaboración propia. Fuente: INE

Lo primero que nos llama la atención al observar el gráfico es como, en el tercer trimestre de 2010, Andalucía es la única de las economías que todavía se mantenía en valores negativos (-0,7%) mientras que la UE(27) crecía ya al 2,3% y economías como la japonesa registraba un valor del 4,8%.

Si continuamos avanzando cronológicamente y observamos el cuarto trimestre de 2010 podemos comprobar como, de las distintas economías analizadas, la andaluza se vuelve a situar en la última posición (0,1%). Especialmente significativo es este dato si tenemos en cuenta que, durante ese mismo periodo, la UE(27) alcanzó un crecimiento del 2,1% y EEUU el 3,1%.

*“...Andalucía fue la última en abandonar los valores negativos y ahora la única que continúa sin crecer”*

Durante el tercer trimestre analizado observamos como todos los ámbitos analizados registran incrementos del PIB superiores a los del anterior trimestre. A pesar de ello, también es en Andalucía donde dicho incremento es menor, apenas de dos décimas, la mitad del crecimiento registrado en la zona euro y muy lejos de las nueve décimas alcanzadas por los Estados Unidos. Es preciso señalar como la economía japonesa quedaría fuera de este análisis ya que, tras los respectivos desastres naturales y la crisis nuclear, su economía se ha vuelto a ver seriamente dañada y ha retomado los valores negativos.

Por último, a lo largo del trimestre anterior, nuevamente hemos asistido a una ralentización del crecimiento económico generalizado. A pesar de ello y a excepción de Japón por los motivos expuestos en el párrafo anterior, Andalucía es la única de las áreas analizadas que es incapaz de mantener los ritmos positivos de crecimiento y, nuevamente, pasa a situarse en un desalentador registro (0,0%).

## 5. CONCLUSIONES

En definitiva, en este Informe, parece constatado que, aunque la crisis dura ya cuatro años, nuestros Gobiernos todavía no saben como salir de ella. A pesar de que en varias ocasiones parece que ya habíamos tocado fondo lo cierto es que en Andalucía todavía no se han comenzado a dar los pasos oportunos para lograr sobreponernos a esta difícil situación económica.

En multitud de ocasiones hemos intentado hacer ver a los poderes públicos que aunque el efecto y la repercusión más evidente de la crisis es el incremento del número de desempleados, la base del problema no está en el ámbito laboral, sino en la ausencia, prácticamente plena, de actividad económica capaz de generar nuevos puestos de trabajo.

*“... los Gobiernos todavía no saben como salir de la crisis”*

Nuestros Gobiernos, especialmente el estatal, no han sido capaces de gestionar adecuadamente la crisis o, mejor dicho, no han sido lo suficientemente valientes como para, ante las dificultades económicas, ponerse del lado de los trabajadores. En lugar de ello, se han rendido ante las presiones de los representantes del capital (patronal, multinacionales y entidades financieras) y de unos Organismos Europeos excesivamente lejanos a los ciudadanos.

En todo este proceso de gestión de la crisis, el Ejecutivo Central ha equivocado prácticamente todos los pasos que ha dado perdiendo, con ello, la oportunidad de demostrar su compromiso con los trabajadores:

- En primer lugar aprobó una Plan de Lucha contra el Déficit al gusto de la Unión Europea.
- Posteriormente, llevó a cabo una Reforma Laboral que parecía dictada por la patronal.
- En tercer lugar, decretó una Reforma de la Negociación Colectiva que dejaba sin contenido la misma.
- Por último, nos sorprende ahora con una Reforma de la Constitución en los términos planteados por el Partido Popular hace un año.

*“...el objetivo general debe ser el de mejorar la calidad de vida de los ciudadanos...para ello es imprescindible crear empleo”*

Todas estas medidas, las cuales han supuesto un continuo ataque a la dignidad y a los derechos de los trabajadores, no han servido más que de cortinas de humo para intentar ocultar la incapacidad de los poderes públicos, de los empresarios y de los banqueros con el que debe ser el objetivo básico de cualquier economía europea: aumentar el nivel de calidad de vida de sus ciudadanos, para lo que resulta imprescindible apostar, decididamente, por la creación de empleo estable y de calidad.

Los devastadores efectos que la crisis económica está teniendo sobre el conjunto de la economía internacional están siendo aún más agudos en Andalucía. La debilidad de nuestro modelo de crecimiento ha provocado, tal como hemos visto a lo largo de este informe, que la caída de la economía andaluza haya sido superior a la del resto de economías de nuestro entorno.

A su vez, también hemos puesto de manifiesto que nuestra Comunidad Autónoma está teniendo más dificultades que las demás para lograr reactivar la economía. La última tasa de crecimiento del PIB en Andalucía es un claro ejemplo de ello (0,0%).

Los llamados brotes verdes que se han venido generando en los últimos meses no parecen germinar en Andalucía. Los aparentes síntomas de mejoría económica de los que ya alardean algunas economías europeas no parecen tener el más mínimo reflejo ni en nuestra Comunidad Autónoma ni en nuestro mercado laboral.

*“...Andalucía con más dificultades que las demás para reactivar la economía...último dato: 0,0%”*

La gestión que los Gobiernos vienen haciendo de la crisis está siendo equivocada y errónea, porque se centran en medidas dirigidas al ámbito laboral sin atacar a la base del problema, es decir, sin plantar cara a la ausencia de actividad económica.

*“...UGT-A exige a empresarios, banqueros y gobiernos que creen empleo”*

Por todo ello, tenemos que seguir profundizando en nuestra acción sindical diaria, exigiendo a empresarios, banqueros y gobiernos que apuesten por la generación de empleo y por la mejora de la calidad de vida de los ciudadanos. Con el objetivo de lograr cualificar nuestra acción sindical ponemos a vuestra disposición este Informe económico.