

INFORME EPA 4º TRIMESTRE 2011

En un escenario de recesión económica, 1.248.500 parados esperan una respuesta inmediata

Aun así, en este cuarto trimestre, Andalucía ha soportado mejor los efectos de la crisis. La subida del paro se ha debido fundamentalmente a la incorporación de activos al mercado de trabajo y no tanto a la destrucción de empleo

Según los datos publicados hoy por la Encuesta de Población Activa (EPA) en el cuarto trimestre de 2011, la situación del mercado laboral en Andalucía es la siguiente:

Andalucía	Dato	Evolución
Tasa actividad	58,86%	Se ha incrementado muy levemente en el último año
Tasa paro	31,23%	Se incrementa en más de 2,8 puntos con respecto al pasado año
Ocupados	2.749.600	En los últimos 12 meses se han destruido 99.500 empleos
Parados	1.248.500	El aumento en un año ha sido de 121.100 nuevos parados

Tabla 1. Fuente INE. Elaboración propia.

1. Población activa

- **En 2011** se ha producido un aumento de los trabajadores activos del 0,54% (21.600 más), mientras que a nivel nacional el descenso ha sido del 0,10% (23.600 menos).
- Actualmente los activos en Andalucía se sitúan en 3.998.100 (12.400 más que el trimestre anterior) y la tasa de actividad en el 58,86%.
- La tasa de actividad en la población femenina es del 50,53%, mientras que la masculina alcanzó el 67,49%.

Tasa actividad (%)			
	Andalucía	España	Diferencia Andalucía-España
4ºT 2010	58,73	59,99	-1,26
1ºT 2011	59,02	59,88	-0,86
2ºT 2011	58,51	60,12	-1,61
3ºT 2011	58,72	60,11	-1,39
4ºT 2011	58,86	59,94	-1,08

Tabla 2. Fuente INE. Elaboración propia.

2. Población ocupada

Evolución ocupados Andalucía

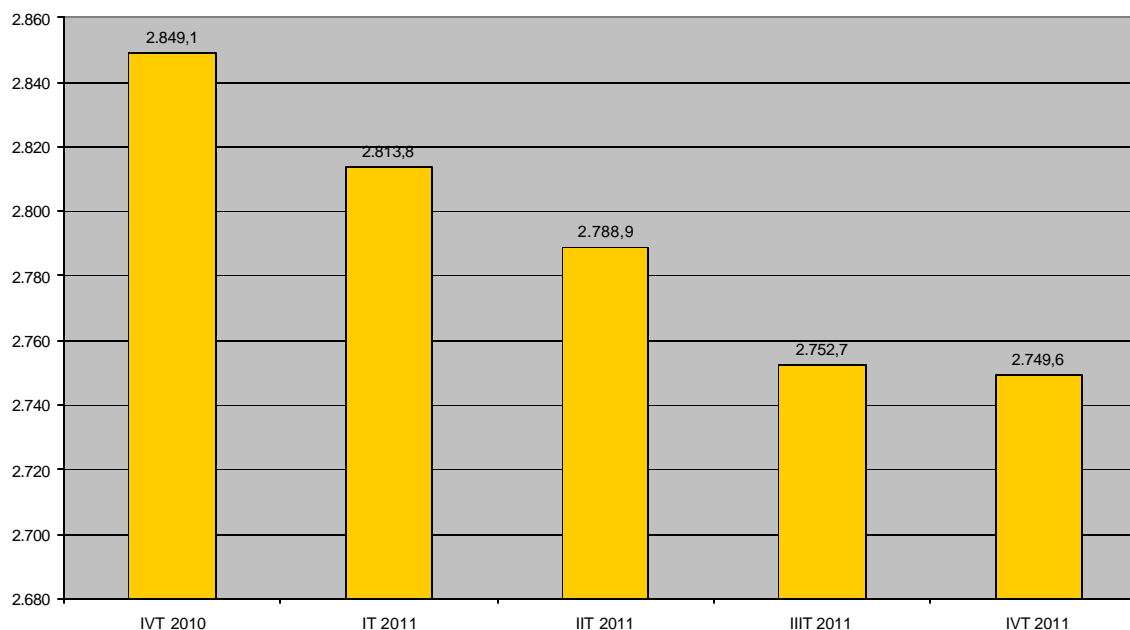


Gráfico 1. Fuente INE. Elaboración propia. Datos en miles de personas.

- **A lo largo de 2011** en Andalucía se han destruido 99.500 puestos de trabajo.
- Terminamos el año con 2.749.600 ocupados, 3.200 menos que el **trimestre anterior**, o lo que es lo mismo, un descenso del 0,12%.
- Únicamente el 42,5% de los ocupados en Andalucía son mujeres

Ocupados (datos en miles de personas)		
	Andalucía	España
4ºT 2010	2.849,1	18.408,2
1ºT 2011	2.813,8	18.151,7
2ºT 2011	2.788,9	18.303,0
3ºT 2011	2.752,7	18.156,3
4ºT 2011	2.749,6	17.807,5

Tabla 3. Fuente INE. Elaboración propia.

3. Población parada

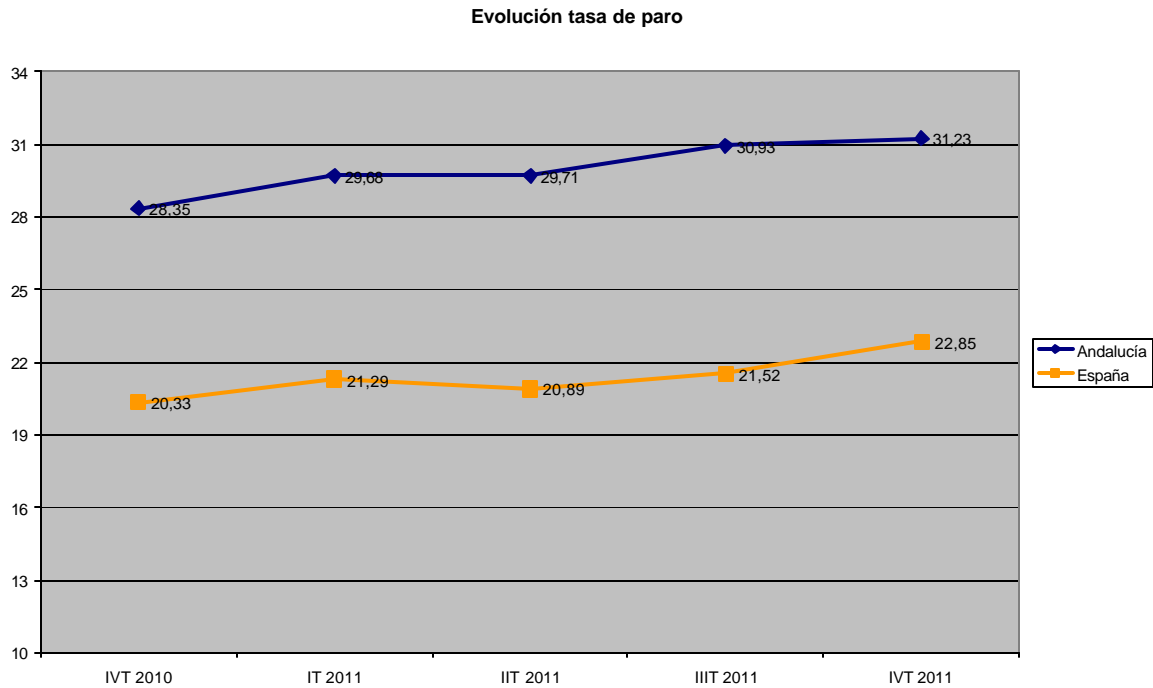


Gráfico 2. Fuente INE. Elaboración propia.

- **En 2011**, en Andalucía, los parados se han incrementado en un 10,74%. España ha experimentado una subida mayor (12,29%).
- Actualmente son 1.248.500 los trabajadores que están en paro. El incremento **sobre el trimestre anterior** ha sido de 15.600 personas, o lo que es lo mismo, de un 1,26%.

Tasa paro (%)			
	Andalucía	España	Diferencia Andalucía-España
4ºT 2010	28,35	20,33	8,02
1ºT 2011	29,68	21,29	8,39
2ºT 2011	29,71	20,89	8,82
3ºT 2011	30,93	21,52	9,41
4ºT 2011	31,23	22,85	8,38

Tabla 4. Fuente INE. Elaboración propia.

- La diferencia de la tasa de paro andaluza con la media nacional se reduce por primera vez en el año y se sitúa en 8,38 puntos.

- Por sexos, la tasa de paro femenino ha sido del 33,06%, frente al 29,80% de los hombres.

4. Temporalidad

- **A lo largo de 2011**, se ha producido un nuevo incremento de la tasa de temporalidad española de 0,17 puntos, situándose en el 24,98%. Los ajustes de las empresas ante la crisis se están realizando a costa de la no renovación de los contratos temporales, por lo que son estos trabajadores los que se están viendo más perjudicados.
- **Con respecto al trimestre anterior**, se ha producido un descenso de 1,04 puntos.

Tasa temporalidad (%)			
	Andalucía	España	Diferencia Andalucía-España
4ºT 2010	34,50	24,81	9,69
1ºT 2011	34,19	24,77	9,42
2ºT 2011	34,47	25,52	8,95
3ºT 2011	34,31	26,02	8,29
4ºT 2011	-	24,98	-

Tabla 5. Fuente INE. Elaboración propia.

5. Duración de la jornada

- El número de ocupados a tiempo parcial, a nivel nacional, descendió un 0,65% **en 2011**.
- Del total de ocupados **en este trimestre**, 2.458.500, el 13,81%, lo son a tiempo parcial. De éstos, el 75,98% corresponde a mujeres y el 24,02% a hombres.

6. Análisis por sectores

- **En los últimos doce meses** en Andalucía, los incrementos más importantes en el nivel de paro se han dado en el colectivo de “parados que buscan primer empleo o han dejado su empleo hace más de 1 año” (18,12%) y en los servicios (13,96%). A su vez, también ha aumentado en la industria (8,52%). En sentido contrario, es destacable el descenso del paro alcanzado en la construcción (-17,53%) y en la agricultura (-1,98%).

- **Durante este trimestre**, el paro ha subido en los servicios (9,57%) y en el colectivo que busca su primer empleo o que han dejado su empleo hace más de un año (7,77%). Por el contrario, ha descendido en la agricultura (-28,87%), en la construcción (-13,60%) y, en menor medida, en la industria (-0,78%).
- **A nivel nacional y comparado con los datos de hace un año**, el paro ha subido en los servicios (13,57%), en la industria (6,47%), en la agricultura (3,02%), en la construcción (3,10%) y en la agricultura (0,29%). Por el contrario, solo ha descendido en los perdieron su empleo hace más de un año (-3,61%),

7. Análisis por provincias

- Seguimos contando con las tasas de paro más altas. Cádiz, la que más, de toda España. Junto a ella, Huelva y Almería se sitúan como las tres tasas de paro más altas a nivel estatal.
- Si lo comparamos con **el mismo trimestre del año anterior**, Almería también destaca como la provincia donde el incremento de la tasa de paro ha sido más significativo. Por el contrario, la provincia granadina registra el único descenso.

Tasas de paro provinciales (%)					
	4ºT 2010	1ºT 2011	2ºT 2011	3ºT 2011	4ºT 2011
Almería	27,09	32,04	35,29	35,57	33,31
Cádiz	31,47	32,68	31,63	31,36	35,33
Córdoba	28,53	28,29	33,33	33,97	31,73
Granada	29,39	29,24	29,38	30,28	28,93
Huelva	30,60	32,90	26,06	32,43	34,23
Jaén	25,86	22,41	29,51	31,55	28,24
Málaga	30,65	32,73	30,11	30,28	31,63
Sevilla	24,60	26,52	25,81	27,91	28,50
Andalucía	28,35	29,68	29,71	30,93	31,23

Tabla 6. Fuente INE. Elaboración propia.

- En cuanto a las tasas de actividad en las provincias andaluzas, **en los últimos doce meses**, la que más ha crecido ha sido Córdoba y la mayor reducción se ha producido en Almería.

Tasas de actividad provinciales (%)					
	4ºT 2010	1ºT 2011	2ºT 2011	3ºT 2011	4ºT 2011
Almería	65,36	65,35	62,07	63,35	64,18
Cádiz	56,52	56,06	56,98	58,14	56,95
Córdoba	58,43	59,47	59,16	57,94	59,48
Granada	56,98	56,83	56,39	56,96	55,88
Huelva	59,90	59,97	60,47	58,74	59,40
Jaén	55,20	54,62	52,91	53,14	54,95
Málaga	58,95	59,77	58,35	59,19	59,88
Sevilla	59,45	60,15	60,52	60,12	59,68
Andalucía	58,73	59,02	58,51	58,72	58,86

Tabla 7. Fuente INE. Elaboración propia.

8. Análisis por Comunidades Autónomas

- **En 2011**, los parados se han incrementado en todas las CCAA, destacando los aumentos de La Rioja (19,38%) y Navarra (19,06%).
- Sobre el trimestre anterior, han sido en Baleares (33,67%) y Extremadura (22,73%) donde se han producido los mayores aumentos del número de parados y Andalucía (1,26%) destaca como la Comunidad Autónoma donde el incremento ha sido menor.
- Andalucía y Canarias destacan como las dos comunidades con mayores tasas de paro, más de ocho puntos por encima de la media estatal.

9. Datos de hogares

- Los hogares españoles en los que todos sus miembros están parados ascienden a 1.575.000, un 10,51% más que en el trimestre anterior y un 18,60% más que hace un año.
- Habrá que esperar a la publicación de los datos detallados para conocer el número de hogares en nuestra comunidad autónoma. No obstante, el número de este tipo de hogares en Andalucía en el trimestre anterior era de 372.400.

CONCLUSIONES SINDICALES EPA 4º TRIMESTRE 2011

En un escenario de recesión económica, 1.248.500 parados esperan una respuesta inmediata

Aun así, en este cuarto trimestre, Andalucía ha soportado mejor los efectos de la crisis. La subida del paro se ha debido fundamentalmente a la incorporación de activos al mercado de trabajo y no tanto a la destrucción de empleo

▶ Población activa

- En 2011 la tasa de actividad andaluza ha aumentado levemente (0,13 puntos), situándose en el 58,86%.
- Los activos en el trimestre actual son 3.998.100, un 0,31% más (12.400 personas) que en el anterior y en un año se han incrementado en 21.600.
- A nivel nacional, en 2011, han disminuido un 0,10%, es decir, 23.600 personas menos, quedando la cifra en 23.081.200.

▶ Población ocupada

- Los ocupados en Andalucía son 2.749.600. Es decir, un 0,12% menos que en el trimestre anterior (3.200 trabajadores menos).
- Casi 100.000 trabajadores han perdido su empleo durante 2011 en Andalucía.
- Desde el comienzo de la crisis se han perdido 485.900 puestos de trabajo, la mayor parte en el sector de la construcción.

▶ Población parada

- 2011 ha generado 121.100 parados más en Andalucía.
- En este momento la población parada es de 1.248.500 personas (15.600 más que el trimestre anterior).
- La tasa de paro crece y se sitúa en el 31,23%, la más alta de los últimos 14 años. En España también se produce un incremento de la tasa de paro, alcanzando el 22,85%.

- Por **sectores**, ha subido el paro en los servicios (9,57%) y en los parados que buscan primer empleo o han dejado su empleo hace más de 1 año (7,77%). Por el contrario, disminuye en el resto, destacando la agricultura (-28,87%) y las construcción (-13,60%). En 2011 el incremento más significativo se produjo en los parados que buscan primer empleo o han dejado su empleo hace más de 1 año (18,12%) y en los servicios (13,965).
- Por **provincias**, Cádiz (35,33%), Huelva (34,23%) y Almería (33,31%), son las que cuentan con las mayores tasas de paro a nivel autonómico y nacional.
- Por **comunidades**, un trimestre más, siguen siendo Andalucía (31,23%) y Canarias (30,93%) las que tienen las mayores tasas de paro.
- El peor dato en 2011 en Andalucía es que **se han destruido 99.500 puestos de trabajo**, más del doble que los destruidos en el año anterior.
- En el **cuarto trimestre** en Andalucía la subida del desempleo (15.600) se ha debido mucho más a la incorporación de nuevos trabajadores (12.400) que a la destrucción de empleo (-3.200). A diferencia de lo que ha ocurrido en el resto de comunidades autónomas.
- Hay que encontrar, de manera urgente, una solución para **los parados de larga duración**, ya que es el paro que más ha crecido en el último año y son los que más dificultades tienen a la hora de encontrar un empleo. Se trata del colectivo que, en mayor medida, ha agotado las prestaciones por desempleo y se encuentra en una situación de gran vulnerabilidad.
- Es necesario mejorar la **protección de las personas en desempleo**, pues aunque se haya prorrogado el Programa PREPARA (ayuda de 400 euros), son muchos los parados que ya han agotado también esta prestación y que no cuentan con ningún tipo de ayuda económica.

- La **tasa de temporalidad** ha descendido en este trimestre. No obstante, nuestro mercado de trabajo continúa soportando situaciones como que de cada 100 contratos realizados, 98 son temporales.
- Evidentemente **la política económica** que se está desarrollando no es la adecuada para reactivar la actividad económica, ya que se está centrando exclusivamente en recortar los niveles de déficit y de gasto público, lo que ahonda aún más en la destrucción de empleo.
- Esto en un contexto en el que organismos como el Banco de España o el Fondo Monetario Internacional (FMI) auguran una **profunda recesión** para los próximos dos años.
- Los **Servicios Públicos de Empleo** deben dar una respuesta eficaz a las necesidades de las empresas para cubrir sus ofertas de empleo, así como en materia de formación de sus trabajadores. Al mismo tiempo, deben ser más útiles para las personas desempleadas. Esta es la forma para conseguir mejorar la intermediación laboral, aprovechar y mejorar los recursos que ya existen y no acudir a fórmulas privadas que obedecen a intereses particulares.
- Es inaceptable que los **programas de austeridad** de las diferentes comunidades autónomas se centren en recortes en servicios tan fundamentales como la sanidad y la educación, siendo éstos pilares básicos del Estado de Bienestar.
- Según los últimos datos del barómetro del CIS el paro sigue ocupando el primer puesto entre los **problemas principales para los españoles**, seguido de la preocupación por los problemas económicos. La sanidad, la educación y la calidad en el empleo han aumentado su importancia con respecto a noviembre.
- Por otro lado, desde el comienzo de la crisis **se han destruido 177.000 empresas** en España, principalmente pymes. En Andalucía han sido 31.000 en el mismo periodo.

- Los constantes **aumentos de precios** siguen siendo muy elevados para una economía estancada como la nuestra. No saldremos de la crisis si las familias no pueden reactivar su consumo y, para ello, es imprescindible que los salarios ganen moderadamente poder de compra.
- Las **ventas de vivienda**, en las que el precio ha descendido un 6,8% en el último trimestre, siguen bajando. También las hipotecas caen un 35% en noviembre y acumulan 19 meses en negativo, lo que pone de manifiesto la profunda crisis que atraviesa el sector inmobiliario. La recaída de la economía española y las malas expectativas del mercado laboral no hacen prever un aumento de las ventas
- Es necesaria una **reforma del sector financiero** y que el crédito fluya a las familias y a las empresas. La sociedad no tiene por qué seguir pagando los excesos que ellos han producido en los últimos años.
- En una situación muy difícil y excepcional como la que nos encontramos, la firma del **II Acuerdo para el Empleo y la Negociación Colectiva** es un ejercicio de responsabilidad. Este es un Acuerdo que aporta soluciones constructivas y que genera confianza, poniendo a disposición de los trabajadores y empresarios herramientas eficaces para que el último recurso a la hora de combatir la crisis económica sea el despido.
- Dado que el marco legal actual tiene suficiente margen de maniobra, lo importante en estos momentos es poner la mayor atención posible sobre **la reactivación de la economía y la generación de empleo.**

4ºT 2011	OCUPADOS	PARADOS	TASA ACTIVIDAD	TASA PARO
ALMERÍA	241,2	120,5	64,18	33,31
CÁDIZ	369,4	201,8	56,95	35,33
CÓRDOBA	263,8	122,6	59,48	31,73
GRANADA	298,6	121,5	55,88	28,93
HUELVA	164,0	85,4	59,40	34,23
JAÉN	212,5	83,7	54,85	28,24
MÁLAGA	544,2	251,7	59,88	31,63
SEVILLA	655,7	261,4	59,68	28,50
ANDALUCÍA	2.749,6	1.248,5	58,86	31,23
ESPAÑA	17.807,5	5.273,6	59,94	22,85

Tabla 8. Fuente INE. Elaboración propia. Datos en miles de personas