

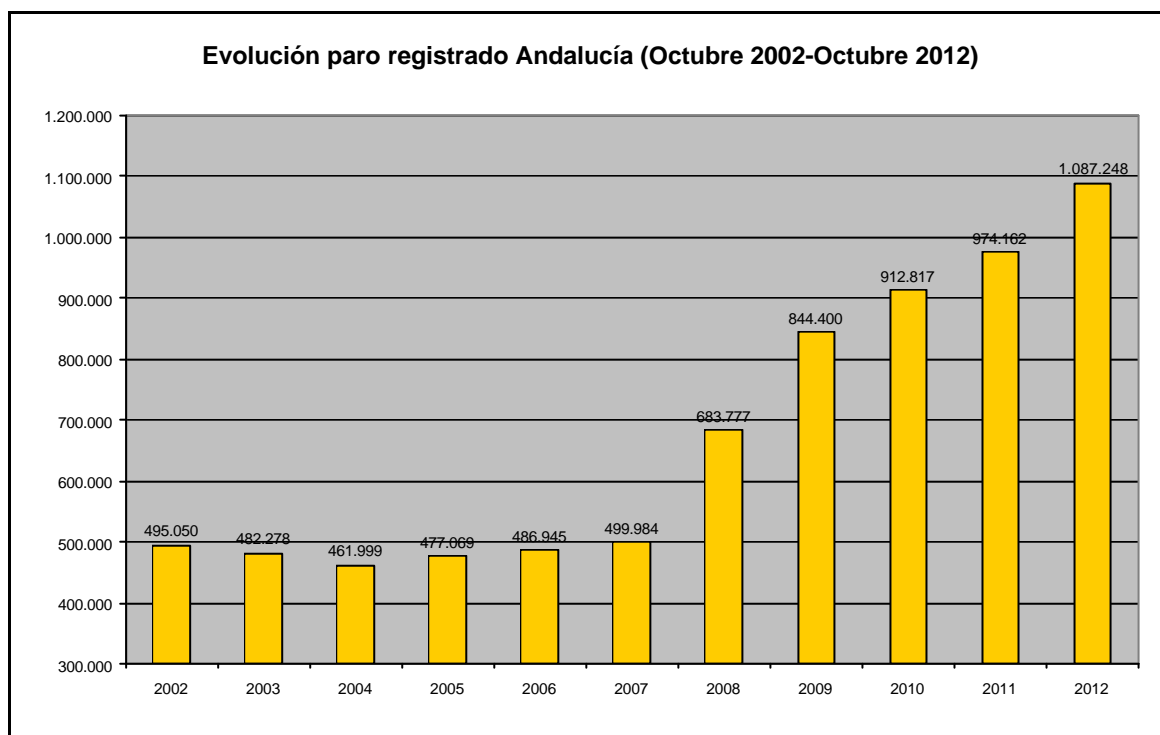
## PARO REGISTRADO OCTUBRE 2012

**En Andalucía son 1.087.248 los inscritos en las listas del paro**

*1.087.248 razones para una Huelga General*

### **Población parada en Andalucía**

- En Andalucía, en octubre de 2012, el paro registrado en los Servicios Públicos de Empleo ha sido de 1.087.248 personas, 32.139 más que en septiembre. Se produce un aumento del 3,05% sobre el mes anterior. Con respecto a hace un año, el paro se ha incrementado en un 11,61%.



Fuente: Servicio Público de Empleo Estatal

### **Población parada por provincias**

- Por provincias, el paro se ha incrementado en todas, excepto en Almería (-0,52%). Los ascensos más destacados se han dado en Jaén (5,61%) y Málaga (4,21%).
- Si se analizan los **datos interanuales**, el paro ha aumentado en todas las provincias. Córdoba (15,87%) y Jaén (15,00%) repiten como las provincias con mayores subidas. Por el contrario, las provincias donde el incremento del paro ha sido menor son Málaga (8,47%) y Almería (9,54%).

Provincias	Paro registrado octubre 2012	Variación con respecto al mes anterior (%)	Variación interanual (%)
Almería	81.803	-0,52	9,54
Cádiz	202.159	4,05	11,44
Córdoba	99.129	1,82	15,87
Granada	110.853	3,57	10,86
Huelva	64.334	4,07	10,54
Jaén	69.456	5,61	15,00
Málaga	205.276	4,21	8,47
Sevilla	254.238	1,84	13,15
<b>Andalucía</b>	<b>1.087.248</b>	<b>3,05</b>	<b>11,61</b>

### Población parada por sectores

- Por sectores económicos el paro se ha incrementado, con respecto al mes pasado, en todos excepto en la construcción (-1,28%). El incremento más destacado se ha registrado en los servicios (5,17%). A su vez, también ha aumentado el paro en sectores como la agricultura (4,62%), la industria (1,16%) y el colectivo sin empleo anterior (0,81%).
- El paro ha crecido en todos los sectores en el último año, excepto en el colectivo sin empleo anterior (-3,77%) y la construcción (-1,57%). Las subidas más importantes se han dado en los servicios (21,20%), la agricultura (16,30%). Aunque en menor medida, también se ha incrementado el paro en la industria (8,24%).

### Población parada por sexos

- Si atendemos a los datos por sexo, el paro en las mujeres andaluzas es de 549.594 personas, es decir, el 50,55% del total, mientras que los hombres, con 537.654 parados, representan el 49,45% restante.
- El desempleo femenino se ha visto incrementado en un 3,17% sobre el mes anterior, a su vez, el masculino ha aumentado en menor medida, un 2,91%. Con respecto al año anterior, el paro femenino ha aumentado un 10,80%, mientras que, en el masculino, el incremento alcanzado es mayor, el 12,44%.

### Población parada joven

- Los parados jóvenes menores de 25 años son 128.954 y suponen el 11,86% del total de los desempleados en Andalucía.

- Se produce un incremento del 16% en el último año.

### **Población parada extranjera**

- En cuanto al paro registrado de personas extranjeras en Andalucía asciende a 73.700 personas, un 1,55% más que en el mes anterior y un 0,97% menos que hace 12 meses. Dentro de este colectivo, el 65,82% son de origen extracomunitario.

### **Población parada por comunidades autónomas**

- Por comunidades autónomas, durante este mes, se ha incrementado el paro en todas ellas excepto en Canarias (-0,34%) y La Comunidad Valenciana (-0,15%). La subida más importante se ha registrado en Islas Baleares (12,20%). También destacan las subidas del paro en comunidades como Castilla La Mancha (7,02%) y Cantabria (6,14%).
- Asturias (20,81%), País Vasco (17,87%) y Castilla León (17,72%) es donde más ha subido el paro en el último año. Por el contrario, las comunidades autónomas donde se ha incrementado en menor medida han sido Islas Baleares (0,26%) y Cataluña (5,00%).

<b>Comunidades Autónomas</b>	<b>Paro registrado octubre 2012</b>	<b>Variación relativa con respecto al mes anterior (%)</b>	<b>Variación interanual (%)</b>
<b>Andalucía</b>	<b>1.087.248</b>	<b>3,05</b>	<b>11,61</b>
Canarias	287.820	-0,34	11,44
Islas Baleares	87.151	12,20	0,26
Asturias	103.384	4,29	20,81

### **Población parada en España**

- Si se atiende a los datos de España se registran 4.833.521 parados, un 2,73% más que en el mes anterior. El paro ha crecido en un año un 10,84%, 0,77 puntos por debajo del incremento andaluz.

<b>Paro registrado España 2012</b>			
<b>Meses</b>	<b>Paro registrado</b>	<b>Variación mes anterior (%)</b>	<b>Variación interanual (%)</b>
Enero	4.599.829	4,01	8,72
Febrero	4.712.098	2,44	9,60
Marzo	4.750.867	0,82	9,63
Abril	4.744.235	-0,14	11,12
Mayo	4.714.122	-0,63	12,52
Junio	4.615.269	-2,10	11,97
Julio	4.587.455	-0,60	12,44
Agosto	4.625.634	0,83	11,98
Septiembre	4.705.279	1,72	11,32
<b>Octubre</b>	<b>4.833.521</b>	<b>2,73</b>	<b>10,84</b>

### Contratación

- Durante este mes en la comunidad autónoma andaluza, se han realizado un total de 333.140 contratos, lo que supone un 18,94% más que en el mes anterior. De estas contrataciones, 13.713 son indefinidas, lo que representa un 4,12% y 319.427 son temporales, o lo que es lo mismo, el 95,88%. A nivel nacional, la proporción ha sido la siguiente: 9,15% de indefinidos y 90,85% de temporales.
- Con respecto a los datos de hace 12 meses, el número de contratos realizados en Andalucía supone un 8,51% más y el número de contratos indefinidos es un 23,40% superior que el registrado hace un año.

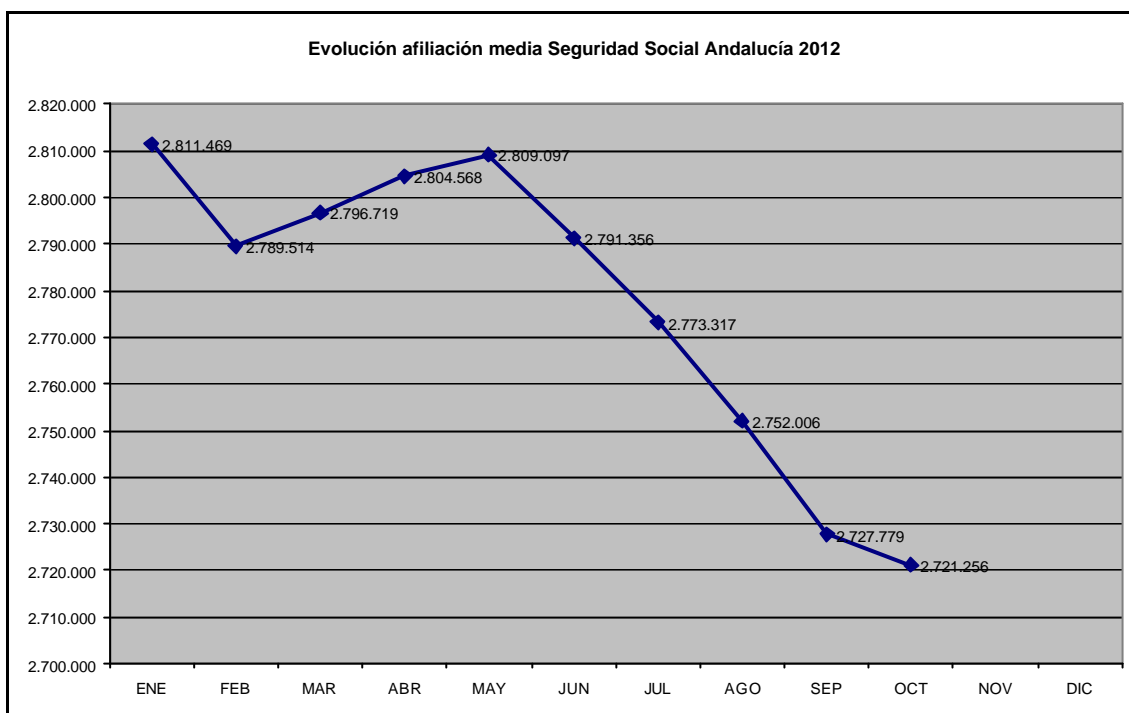
<b>Andalucía 2012</b>	<b>Contratos temporales</b>		<b>Contratos indefinidos</b>		<b>Contratos totales</b>	
Enero	292.614	97,34%	7.996	2,66%	300.610	100%
Febrero	255.689	96,96%	8.021	3,04%	263.710	100%
Marzo	257.262	95,82%	11.246	4,19%	268.508	100%
Abril	240.773	96,13%	9.685	3,87%	250.458	100%
Mayo	274.564	96,35%	10.390	3,65%	284.954	100%
Junio	272.212	96,49%	9.899	3,51%	282.111	100%
Julio	264.373	96,61%	9.263	3,39%	273.636	100%
Agosto	218.345	97,06%	6.608	2,94%	224.953	100%
Septiembre	269.399	96,18%	10.689	3,82%	280.088	100%
<b>Octubre</b>	<b>319.427</b>	<b>95,88%</b>	<b>13.713</b>	<b>4,12%</b>	<b>333.140</b>	<b>100%</b>

<b>Contratos indefinidos según tipo</b>					
<b>Andalucía 2012</b>	<b>Ordinarios</b>	<b>Fomento de la contratación indefinida</b>	<b>Personas con discapacidad</b>	<b>Conversión</b>	<b>Total</b>
Enero	4.042	545	50	3.359	7.996
Febrero	4.213	475	51	3.282	8.021
Marzo	6.481	30	85	4.650	11.246
Abril	5.074	8	65	3.908	9.685
Mayo	5.526	4	71	4.789	10.390
Junio	5.383	0	70	4.446	9.899
Julio	4.896	0	43	4.324	9.263
Agosto	3.624	0	39	2.945	6.608
Septiembre	6.850	0	59	3.780	10.689
<b>Octubre</b>	<b>8.498</b>	<b>0</b>	<b>57</b>	<b>5.158</b>	<b>13.713</b>

\* Recordar que los contratos por tiempo indefinido de apoyo a los emprendedores se encuentran dentro de “Fomento de la contratación indefinida”. Éstos contemplan hasta un año de periodo de prueba.

### **Afiliación a la Seguridad Social**

- En cuanto al número de trabajadores afiliados a la Seguridad Social en Andalucía, la afiliación media de octubre es de 2.721.256. Esto supone un 16,26% del total nacional y un descenso, con respecto al mes anterior, de 6.524 afiliaciones, o lo que es lo mismo, del 0,24%.
- En un año, la afiliación media a la Seguridad Social ha descendido un 3,92%, la reducción registrada a nivel estatal ha sido menor, del 3,59%.






Fuente: MEYSS

### Tasa de cobertura por desempleo

La tasa de cobertura en Andalucía en el mes de septiembre 2012 (últimos datos disponibles) es del 57,05%.

**CONCLUSIONES PARO REGISTRADO OCTUBRE 2012**

	<i>Octubre 2012</i>	<i>Variación mensual</i>	<i>(%)</i>	<i>Variación interanual</i>	<i>(%)</i>
<b>Andalucía</b>	<b>1.087.248</b>	<b>32.139</b>	<b>3,05</b>	<b>113.086</b>	<b>11,61</b>
España	4.833.521	128.242	2,73	472.595	10,84

<b>Situación Andalucía</b>		
	<b>Dato</b>	<b>Tendencia</b>
<b>Paro</b>	<b>1.087.248</b>	
<b>Contratos</b>	<b>333.140</b>	
<b>Afiliación a la Seguridad Social</b>	<b>2.721.256</b>	

- En el mes de octubre el paro se sitúa en 1.087.248 trabajadores.
- En Andalucía el número de parados ha aumentado un 3,05% con respecto al mes anterior (32.139 personas más). En España ha subido en 128.242 personas, o lo que es lo mismo, un 2,73%. En el mismo periodo de 2011 en Andalucía aumentó en 31.068 personas, un 3,29%.
- En un año el paro ha aumentado un 11,61% (113.086 personas) en Andalucía y en España un 10,84% (472.595 personas).
- El paro en las mujeres supone el 50,55% del total de los parados en Andalucía.
- En los jóvenes sigue aumentando el paro de manera alarmante, un 16% respecto al último año.
- Con respecto a septiembre, el paro se incrementa entre la población extranjera en un 1,55% (1.125 personas más). Sobre el año anterior se produce una bajada del 0,97%.
- Por comunidades autónomas, en octubre, el paro ha subido en todas las comunidades excepto en Canarias (-0,34%) y Comunidad Valenciana (-0,15%).

Entre los incrementos destacan Baleares (12,20%), Castilla La Mancha (7,02%) y Cantabria (6,14%).

- En datos interanuales ha subido en todas, con mayor incidencia en Asturias (20,81%), País Vasco (17,87%) y Castilla y León (17,72%).
- A nivel provincial, este mes, el paro ha subido en todas las provincias excepto en Almería (-0,52%). Destacan las subidas de Jaén (5,61%), Málaga (4,21%) y Huelva (4,07%). En el último año, Córdoba (15,87%) sigue siendo la provincia donde más ha aumentado el paro, tras ella, Jaén (15,00%) y Sevilla (13,15%). La que menos, Málaga (8,47%).
- A nivel sectorial, y sobre el mes anterior, porcentualmente se incrementa el paro en los servicios (5,17%), la agricultura (4,62%), la industria (1,16%) y el colectivo sin empleo anterior (0,81%). Sólo desciende en la construcción (-1,28%). En el último año, sube en todos, excepto en el colectivo sin empleo anterior (-3,77%), y la construcción (-1,57%).
- Se han registrado un total de 333.140 contratos, un 18,94% más que el mes anterior y un 8,51% superior a octubre de 2011.
- De cada 100 contratos realizados, 96 son temporales.
- La contratación indefinida aumenta, realizándose 3.024 contratos más que el mes anterior. Se sitúa en un 4,12% del total, frente al 9,15% de España. En el último año se ha incrementado un 23,40% esta modalidad contractual.
- La contratación temporal también experimenta una subida del 18,57% (50.028 contratos más que el mes pasado).
- La afiliación a la Seguridad Social ha experimentado una bajada. La media en octubre es de 2.721.256 afiliaciones, un 0,24% menos que el mes anterior.
- 43 de cada 100 trabajadores en paro en nuestra comunidad autónoma no perciben ningún tipo de prestación por desempleo.
- En Andalucía hay 456.600 hogares en los que todos sus miembros se encuentran en paro, 84.400 más que hace un año. Cifra que no deja de aumentar trimestre tras trimestre.

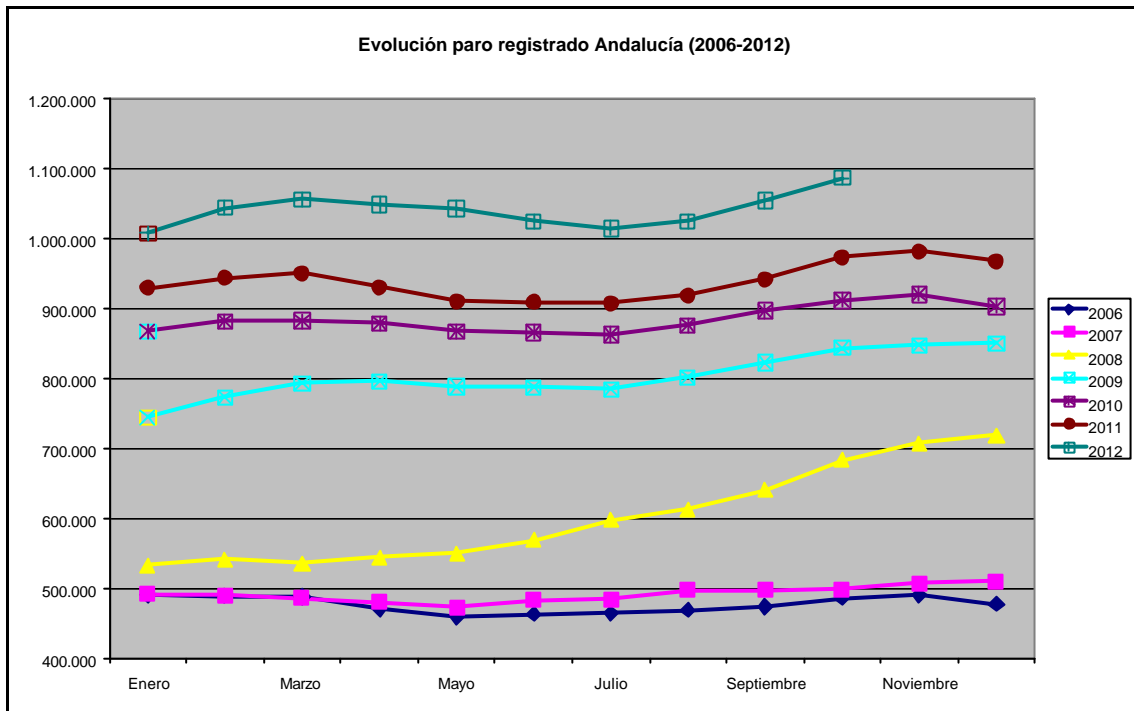


Desde UGT-Andalucía hacemos un llamamiento para que se ponga atención y se dé respuesta a las siguientes cuestiones:

- La subida del paro de hoy viene a corroborar la situación que ya denunciábamos ante los datos que arrojaba la EPA y es que, en lo que llevamos de crisis, desde mediados de 2007:
  - o La tasa de paro (35,42%) ha aumentado 23 puntos
  - o Se han destruido 638.500 puestos de trabajo
  - o La contratación temporal no baja del 96%
  - o La tasa de paro juvenil alcanza el 63%
  - o La desigualdad se hace más patente que nunca
  
- La contratación temporal se mantiene como la mayoritaria, y casi exclusiva, de nuestro mercado de trabajo. De cada 100 contratos realizados en Andalucía, 96 son temporales. Con lo que se demuestra, una vez más, que la Reforma Laboral causa un efecto negativo y es que no soluciona la temporalidad ni tampoco frena el abuso de este tipo de contratos.
  
- Otro de los datos negativos de este mes es que la afiliación a la Seguridad Social sigue descendiendo, por quinto mes consecutivo, un 0,24%. En el último año la disminución aún es mayor (-3,92%).
  
- Según el barómetro del Centro de Investigaciones Sociológicas (CIS), la preocupación por el paro vuelve a aumentar entre los españoles. Este es el principal problema para el 79,3% de la población.
  
- No es cierto, por tanto, que las medidas puestas en marcha estén dando lugar a un cambio positivo, tal y como ha declarado el Gobierno. Más bien todo lo contrario: hay más parados, mayor destrucción de empleo, más contratos temporales, más trabajadores afectados por expedientes de regulación de empleo, más desempleados que no perciben prestación...

- Además, no sólo se sigue destruyendo empleo, sino que las condiciones para los trabajadores que aún lo conservan empeoran. Crecen los expedientes de suspensión y reducción. También los de extinción.
- Desde UGT denunciarnos que permitir la aplicación del despido colectivo al personal laboral al servicio de la Administración Pública no significa gestionar de mejor manera los servicios públicos, sino que pretende recortar el empleo de la manera más barata posible. Después del sector privado, es el público el que está sufriendo también un importante proceso de destrucción de empleo.
- No se puede abandonar a los que han perdido su puesto de trabajo y debido a la grave situación económica les es imposible encontrar un empleo. Los parados de larga duración son uno de los colectivos que peor lo están pasando porque, en la mayoría de los casos, ya han agotado sus prestaciones. Por tanto, el reducir las prestaciones de desempleo en un contexto de recesión económica es una inmoralidad.
- Son ya casi 457.000 los hogares en los que todos sus miembros se encuentran en paro. En cinco años el número de familias que se ven en esta situación se ha cuadruplicado. A esto hay que sumarle que el 43% de los parados no perciben ninguna prestación por desempleo y que el 50% por ciento son parados de larga duración, precisamente los que lo tienen más difícil para salir de la situación de una falta de empleo.
- La Encuesta de Presupuestos Familiares ha publicado que el gasto medio por hogar ha disminuido un 1% respecto al año anterior. En concreto en Andalucía el descenso ha sido mayor (-3,3%). Lo que significa que las familias afrontan su día a día con mayores dificultades.
- Es momento de hacer un llamamiento para que los trabajadores participemos en la próxima Huelga General convocada para el 14 de noviembre, porque es el instrumento más potente que nos ampara a la clase trabajadora para mostrar

nuestro rechazo, de manera unánime, a las medidas de recortes que están agrediendo nuestros derechos más fundamentales. Huelga General que también es un Paro Social en la deben estar también los trabajadores que han perdido su empleo, los estudiantes, los pensionistas... Porque todos están afectados y todos se están siendo agredidos por las políticas de recortes.



Fuente: SPEE