

PARO REGISTRADO JULIO 2012

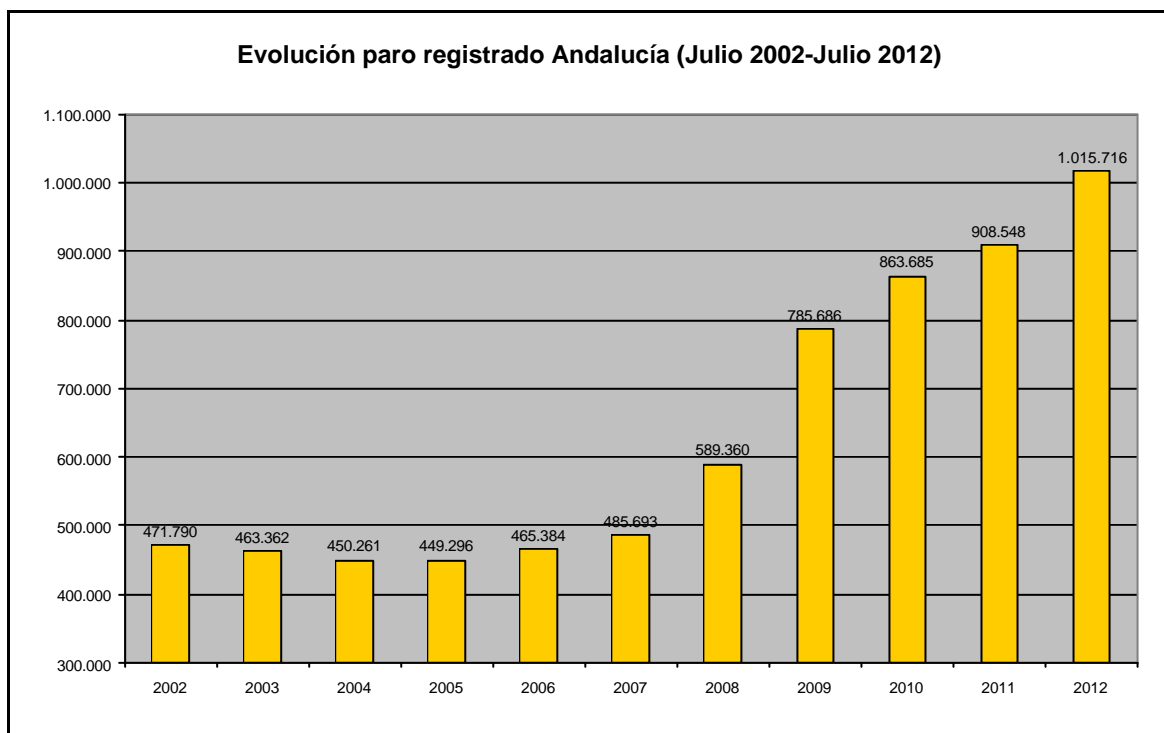
El paro registrado desciende en el mes de julio

No obstante, con 1.015.716 desempleados, una tasa del 34% y 449.000 hogares con todos los miembros en paro; el Gobierno sólo plantea recortes, empobrecimiento de la sociedad y abandono de los que más lo necesitan

Ante situaciones de emergencia son necesarias respuestas de emergencia

Población parada en Andalucía

- En Andalucía, en julio de 2012, el paro registrado en los Servicios Públicos de Empleo ha sido de 1.015.716 personas, 9.919 menos que en junio. Se produce un descenso del 0,97% sobre el mes anterior. Con respecto a hace un año, el paro se ha incrementado en un 11,80%.



Fuente: Servicio Público de Empleo Estatal

Población parada por provincias

- Por provincias, el paro se ha visto reducido en todas, excepto en Córdoba (0,47%) y Almería (0,11%). Los descensos más destacados se han dado en Málaga (-2,51%), Cádiz (-1,76%) y Huelva (-0,87%). A su vez, también ha bajado en provincias como Jaén (-0,75%), Granada (-0,70%) y Sevilla (-0,19%).
- Si se analizan los **datos interanuales**, el paro ha aumentado en todas las provincias. Córdoba (14,79%), Sevilla (14,49%) y Jaén (14,05%) se sitúan como las provincias con mayores subidas, seguidas de Granada (12,27%) y Cádiz (11,18%). Por el contrario, las provincias donde el incremento del paro ha sido menor son Almería (6,72%) y Huelva (6,94%).

Provincias	Paro registrado julio 2012	Variación con respecto al mes anterior (%)	Variación interanual (%)
Almería	79.910	0,11	6,72
Cádiz	184.776	-1,76	11,18
Córdoba	93.035	0,47	14,79
Granada	101.593	-0,70	12,27
Huelva	58.078	-0,87	6,94
Jaén	62.480	-0,75	14,05
Málaga	192.143	-2,51	10,44
Sevilla	243.701	-0,19	14,49
Andalucía	1.015.716	-0,97	11,80

Población parada por sectores

- Por sectores económicos el paro se ha reducido, con respecto al mes pasado, en todos los sectores, excepto en la agricultura (3,81%) y en los servicios (0,31%). El descenso más destacado se ha registrado en el colectivo sin empleo anterior (-4,45%). A su vez, también ha descendido el paro en sectores como la construcción (-2,72%) y la industria (-1,83%).
- El paro ha crecido en todos los sectores en el último año. Las subidas más importantes se han dado en los servicios (15,46%), la industria (11,86%) y la agricultura (11,73%). También se han registrado incrementos del número de parados en el colectivo sin empleo anterior (6,61%) y en la construcción (6,45%).

Población parada por sexos

- Si atendemos a los datos por sexo, el paro en las mujeres andaluzas es de 512.418 personas, es decir, el 50,45% del total, mientras que los hombres, con 503.298 parados, representan el 49,55% restante.
- El desempleo femenino se ha visto reducido en un 1,55% sobre el mes anterior, a su vez, el masculino ha descendido en menor medida, un 0,37%. Con respecto al año anterior, el paro femenino ha aumentado un 11,08%, mientras que, en el masculino, el incremento alcanzado es mayor, el 12,53%.

Población parada joven

- Los parados jóvenes menores de 25 años suponen el 11,32% del total de los desempleados en Andalucía.
- Se produce un descenso del 2,55% sobre el mes anterior.

Población parada extranjera

- En cuanto al paro registrado de personas extranjeras en Andalucía, supone 73.511 personas, un 1,56% menos que en el mes anterior y un 3,39% menos que hace 12 meses. Dentro de este colectivo, el 65,13% son de origen extracomunitario.

Población parada por comunidades autónomas

- Por comunidades autónomas, durante este mes, se ha reducido el paro en todas excepto en Castilla La Mancha (1,09%), La Rioja (0,72%), Madrid (0,23%) y la Comunidad Valenciana (0,11%). El descenso más importante se ha registrado en Cantabria (-5,84%). En menor medida, también destacan las reducciones del paro en Comunidades como Galicia (-3,35%), Baleares (-2,27%) y Asturias (-1,80%).
- Castilla y León (19,67%), Castilla la Mancha (18,80%) y Asturias (18,33%) es donde más ha subido el paro en el último año. Por el contrario, las comunidades autónomas donde se ha incrementado en menor medida han sido Baleares (6,40%) y Cataluña (7,69%).

Comunidades Autónomas	Paro registrado julio 2012	Variación relativa con respecto al mes anterior (%)	Variación interanual (%)
Andalucía	1.015.716	-0,97	11,80
Castilla La Mancha	245.464	1,09	18,80
Cantabria	47.976	-5,84	16,25
Castilla y León	216.494	-1,66	7,69
Baleares	75.524	-2,27	6,40

Población parada en España

- Si se atiende a los datos de España se registran 4.587.455 parados, un 0,60% menos que en el mes anterior. El paro ha crecido en un año un 12,44%, 0,64 puntos por encima del incremento andaluz.

Paro registrado España 2012			
Meses	Paro registrado	Variación mes anterior (%)	Variación interanual (%)
Enero	4.599.829	4,01	8,72
Febrero	4.712.098	2,44	9,60
Marzo	4.750.867	0,82	9,63
Abril	4.744.235	-0,14	11,12
Mayo	4.714.122	-0,63	12,52
Junio	4.615.269	-2,10	11,97
Julio	4.587.455	-0,60	12,44

Contratación

- Durante este mes en la comunidad autónoma andaluza, se han realizado un total de 273.636 contratos, lo que supone un 3,00% menos que en el mes anterior. De estas contrataciones, 9.263 son indefinidas, lo que representa un 3,39% y 264.373 son temporales, o lo que es lo mismo, el 96,61%. A nivel nacional, la proporción ha sido la siguiente: 6,74% de indefinidos y 93,26% de temporales.
- Con respecto a los datos de hace 12 meses, el número de contratos realizados en Andalucía supone un 0,71% más y el número de contratos indefinidos es un 11,20% menor que el registrado hace un año.

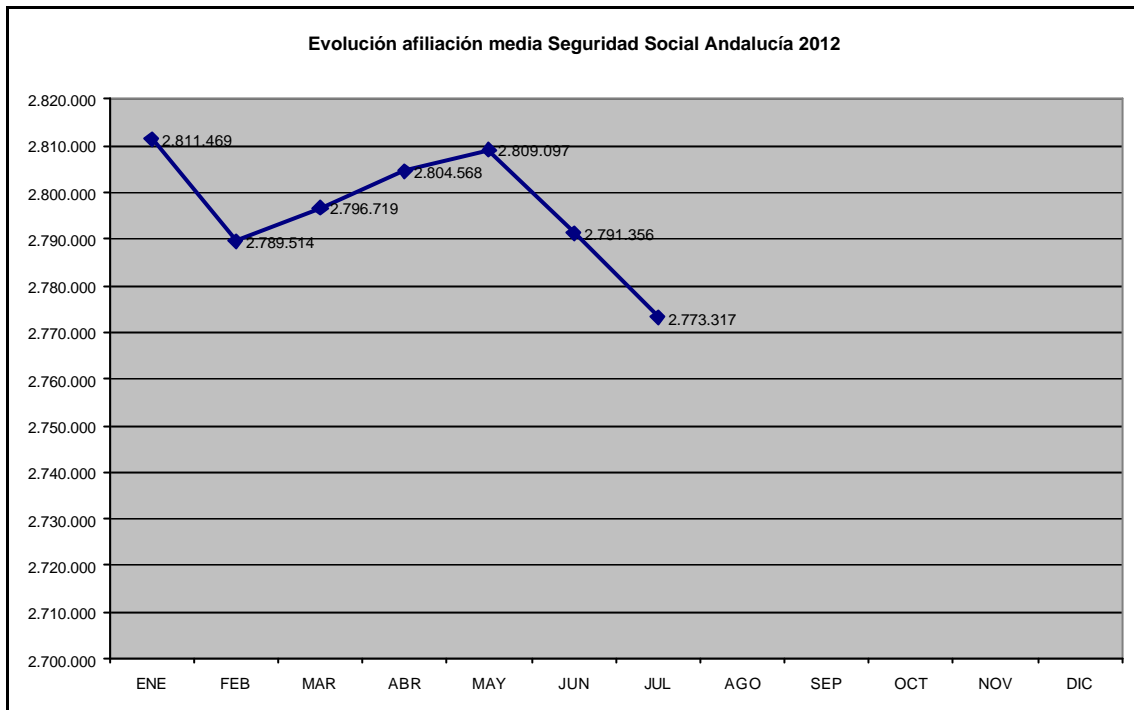
Andalucía 2012	Contratos temporales		Contratos indefinidos		Contratos totales	
Enero	292.614	97,34%	7.996	2,66%	300.610	100%
Febrero	255.689	96,96%	8.021	3,04%	263.710	100%
Marzo	257.262	95,82%	11.246	4,19%	268.508	100%
Abril	240.773	96,13%	9.685	3,87%	250.458	100%
Mayo	274.564	96,35%	10.390	3,65%	284.954	100%
Junio	272.212	96,49%	9.899	3,51%	282.111	100%
Julio	264.373	96,61%	9.263	3,39%	273.636	100%

Contratos indefinidos según tipo					
Andalucía 2012	Ordinarios	Fomento de la contratación indefinida	Personas con discapacidad	Conversión	Total
Enero	4.042	545	50	3.359	7.996
Febrero	4.213	475	51	3.282	8.021
Marzo	6.481	30	85	4.650	11.246
Abril	5.074	8	65	3.908	9.685
Mayo	5.526	4	71	4.789	10.390
Junio	5.383	0	70	4.446	9.899
Julio	4.896	0	43	4.324	9.263

* Recordar que los contratos por tiempo indefinido de apoyo a los emprendedores se encuentran dentro de “Fomento de la contratación indefinida”. Éstos contemplan hasta un año de periodo de prueba.

Afiliación a la Seguridad Social

- En cuanto al número de trabajadores afiliados a la Seguridad Social en Andalucía, la afiliación media de julio es de 2.773.317. Esto supone un 16,28% del total nacional y un descenso, con respecto al mes anterior, de 18.039 afiliaciones, o lo que es lo mismo, del 0,65%.
- En un año, la afiliación media a la Seguridad Social ha descendido un 3,17%, la reducción registrada a nivel estatal ha sido mayor, del 3,43%.



Fuente: MEYSS

Tasa de cobertura por desempleo

La tasa de cobertura en Andalucía en el mes de junio 2012 (últimos datos disponibles) es del 59,3%.





CONCLUSIONES PARO REGISTRADO JULIO 2012

El paro registrado desciende en el mes de julio

No obstante, con 1.015.716 desempleados, una tasa del 34% y 449.000 hogares con todos los miembros en paro; el Gobierno sólo plantea recortes, empobrecimiento de la sociedad y abandono de los que más lo necesitan

Ante situaciones de emergencia son necesarias respuestas de emergencia

	<i>Julio 2012</i>	<i>Variación mensual</i>	<i>(%)</i>	<i>Variación interanual</i>	<i>(%)</i>
Andalucía	1.015.716	-9.919	-0,97	107.168	11,80
España	4.587.455	-27.814	-0,60	507.713	12,44

Situación Andalucía		
	Dato	Tendencia
Paro	1.015.716	
Beneficiarios prestaciones desempleo	727.750	
Contratos	273.636	
Afiliación a la Seguridad Social	2.773.317	

- En el mes de julio el paro se sitúa en 1.015.716 trabajadores.
- En Andalucía el número de parados ha descendido un 0,97% con respecto al mes anterior (9.919 personas menos). En España ha bajado en 27.814 personas, o lo que es lo mismo, un 0,60%. También en el mismo periodo de 2011 en Andalucía descendió en 1.517 personas, un 0,17%.
- En un año el paro ha aumentado un 11,80% (107.168 personas) en Andalucía y en España un 12,44% (507.713 personas).
- El paro en las mujeres supone el 50,45% del total de los parados en Andalucía.

- Con respecto a junio, el paro también disminuye entre la población extranjera en un 1,56% (1.167 personas menos). Sobre el año anterior se produce una bajada del 3,39%.
- Por comunidades autónomas, en julio, el paro ha bajado en todas las comunidades excepto en Castilla La Mancha (1,09%), La Rioja (0,72%), Madrid (0,23%) y Comunidad Valenciana (0,11%) que han experimentado un aumento. Entre los descensos destacan Cantabria (-5,84%) y Galicia (-3,35%). Los menores descensos se han producido en Navarra (-0,05%) y Cataluña (-0,13%).
 - o En datos interanuales ha subido en todas, con mayor incidencia en Castilla y León (19,67%) seguida de Castilla La Mancha (-18,80%).
- A nivel provincial, este mes, el paro ha bajado en todas las provincias a excepción de Córdoba (0,47%) y Almería (0,11%). Destacan en las bajadas Málaga (-2,51%) y Cádiz (-1,76%), como ya lo hicieran el mes anterior. En el último año, Córdoba (14,79%) sigue siendo la provincia donde más ha aumentado el paro, tras ella, Sevilla (14,49%). Las que menos, Almería (6,72%) y Huelva (6,94%).
- A nivel sectorial, y sobre el mes anterior, porcentualmente desciende el paro en todos, excepto en la agricultura (3,81%) y los servicios (0,31%) que aumenta. La mayor disminución se produce en el colectivo sin empleo anterior (-4,45%), seguido de la construcción (-2,72%) y la industria (-1,83%). En el último año, sube en todos, siendo los servicios (15,46%) y la industria (11,86%) los que han generado más paro.
- Se han registrado un total de 273.636 contratos, un 3% menos que el mes anterior, pero un 0,71% más que en julio de 2011.
- De cada 100 contratos realizados, 97 son temporales.
- La contratación indefinida disminuye, realizándose 636 contratos menos que el mes anterior. Se sitúa en un 3,39% del total, frente al 6,74% de España. En un año ha disminuido un 11,20% esta modalidad contractual.
- La contratación temporal también desciende un 2,88% (7.839 contratos menos).
- La afiliación a la Seguridad Social ha experimentado una bajada. La media en julio es de 2.773.317 afiliaciones, un 0,65% menos que el mes anterior.

- 41 de cada 100 trabajadores en paro en nuestra comunidad autónoma no perciben ningún tipo de prestación por desempleo. En España se alcanza la misma cifra.
- En Andalucía hay 449.200 hogares en los que todos sus miembros se encuentran en paro, 76.800 más que hace un año.

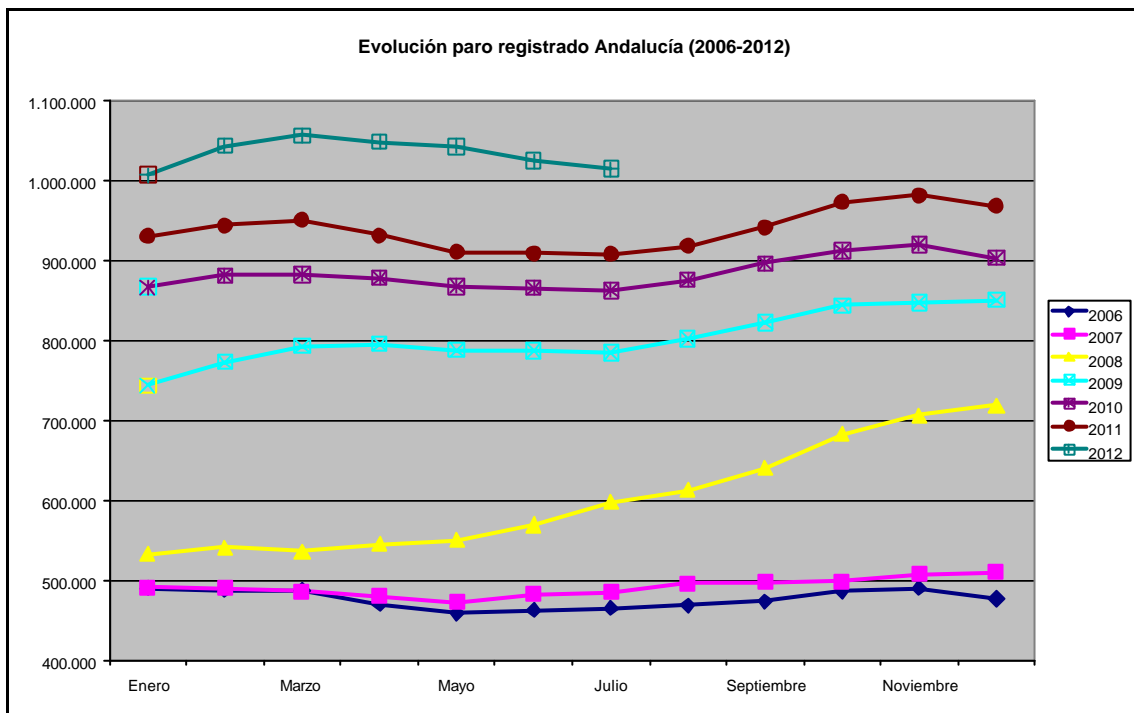
Desde UGT-Andalucía hacemos un llamamiento para que se ponga atención y se dé respuesta a las siguientes cuestiones:

- La disminución del paro en este mes supone un alivio momentáneo para los altísimos niveles de desempleo en Andalucía. Nos encontramos en julio, época del año en la que tradicionalmente el paro desciende. No obstante, hay 107.000 parados más que hace un año.
- Estos niveles de desempleo, junto con los datos de la destrucción de puestos de trabajo arrojados por la EPA, constatan que la reforma laboral y las medidas que se están poniendo en marcha por parte del Gobierno, no favorecen la recuperación económica ni permitirán que se cree empleo. Una muestra es la tasa de paro alcanzada en el segundo trimestre de 2012, el 33,92% en Andalucía, la más alta de los últimos 17 años.
- La situación de los que menos tienen se agrava. Es inadmisibile que el Gobierno reduzca las prestaciones por desempleo en un contexto de recesión económica y donde es imposible encontrar un empleo. En Andalucía son casi 450.000 los hogares en los que todos sus miembros se encuentran en paro.
- La afiliación a la Seguridad Social sufre un descenso del 0,65%. En el último año aún es mayor (-3,17%).
- La inmensa mayoría de los contratos que se formalizan en la actualidad (el 97%) son temporales. Por otro lado, la duración del contrato indefinido es cada

vez menor, sólo el 50% de este tipo de contratación se mantiene pasados los tres años (periodo mínimo que ha de cumplirse para que las empresas no tengan que devolver las bonificaciones obtenidas).

- Las medidas de austeridad que impone el Gobierno promueven un menor consumo, una menor inversión, menos actividad... En resumen, más recesión y más paro. Si mantiene una política basada en la reducción del déficit por la vía de los recortes, destruyendo el Estado de Bienestar y no pone en marcha políticas de estímulo de la actividad económica y del empleo, nuestra economía continuará sumida en la crisis y el periodo de recesión durará mucho más de lo previsto.
- De tal forma que el Fondo Monetario Internacional (FMI) prevé una recesión aún mayor que la anunciada por el Gobierno. La estimación de la caída del PIB es del 1,2%.
- Esta situación va a empeorar con la finalización del programa de empleo y cualificación profesional PREPARA (400 euros) a finales de agosto. Por lo que instamos al Gobierno a que se prorrogue porque, de lo contrario, muchos de los desempleados que ya han agotado sus prestaciones por desempleo no van a poder hacer frente a sus necesidades más básicas.
- Esperemos que la aprobación del Plan de Choque por el Empleo en Andalucía sirva para dar un impulso a la ocupación en nuestra comunidad autónoma. Porque es necesario una actuación contundente, especialmente con los parados de larga duración que ya han agotado sus prestaciones. Aunque la dotación presupuestaria de este Plan es modesta, sí entendemos que la iniciativa, es muy positiva.
- La Cumbre Social, convocada por UGT y CCOO, e integrada por 200 colectivos, que representan a la sociedad civil, ha suscrito una Declaración para expresar el rechazo a la política de recortes del Gobierno y establecer un

calendario de movilizaciones. En Andalucía, las organizaciones más representativas de nuestra comunidad autónoma nos hemos agrupado en la plataforma Compromiso Social para el Progreso, de la que forma parte UGT Andalucía para reivindicar y exigir al Gobierno el mantenimiento de los derechos básicos de la ciudadanía y la protección de los más necesitados. Por este motivo, se ha convocado una gran concentración para el día 15 de septiembre, en la que participarán ciudadanos de toda España que confluirán en Madrid.



Fuente: Servicio Público de Empleo Estatal