

# DATOS PARO REGISTRADO

## PROVINCIA DE SEVILLA

jun-20

Fuente: Servicio Público de Empleo Estatal

**228.446**  
**PARADOS**

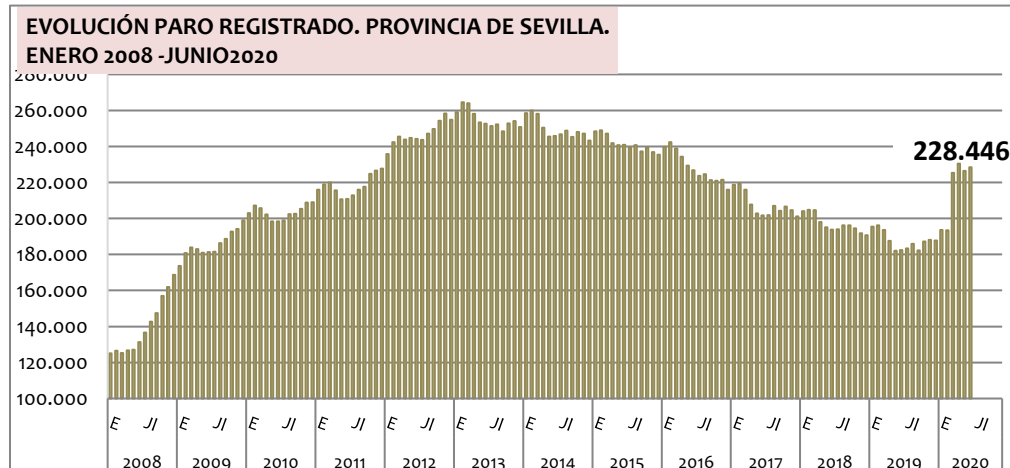
**HAY 11.348 SEVILLANOS  
MÁS COBRANDO  
PRESTACIONES QUE EN EL  
PARO ESTE MES.**

VARIACIÓN  
MENSUAL

+2.014  
PERSONAS  
(+0,89%)

VARIACIÓN  
ANUAL

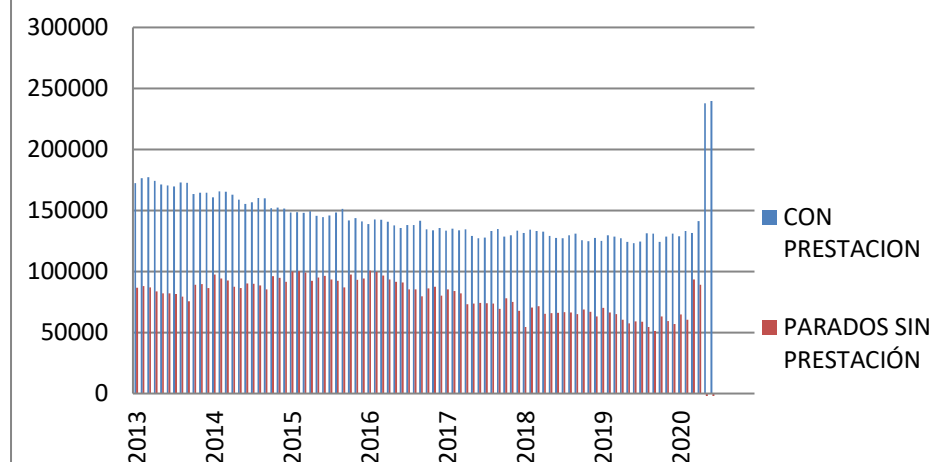
+46.077  
PERSONAS  
(+25,27%)



	PARADOS REGISTRADOS jun-20	VARIACIÓN MENSUAL		VARIACIÓN ANUAL	
		absoluta	relativa	absoluta	relativa
SEVILLA	228.446	2.014	0,89%	46.077	25,27%
Andalucía	980.096	11.009	1,14%	222.197	29,32%
España	3.862.883	5.107	0,13%	847.197	28,09%

	PARADOS SIN PRESTACIONES jun-20	VARIACIÓN MENSUAL		VARIACIÓN INTERANUAL	
		absoluta	relativa	absoluta	relativa
SEVILLA	- 11.348	68	-0,60%	70.474	-119,19%
ANDALUCÍA	- 53.313	9.465	21,59%	302.486	-121,40%
ESPAÑA	- 1.085.038	295.049	37,35%	2.355.131	-185,43%

COMPARATIVA NÚMERO DE PARADOS Y PARADOS SIN PRESTACIÓN EN LA PROVINCIA



## PARO REGISTRADO EN LA PROVINCIA DE SEVILLA

Hay 228.446 personas en paro en la provincia de Sevilla.

La variación mensual refleja una subida del paro del +0,89% en la provincia de Sevilla, es decir, +2.014 personas más en paro. Es un muy mal dato para un mes de junio y se debe principalmente a la destrucción de paro juvenil (+1.171 parados menores de 25 años) y de extranjeros (+816 parados más). La variación anual es del +25,27% que es un aumento muy negativo, sólo superado por el de junio de 2008 cuando el incremento anual de paro fue del 38,15%. El paro anual de junio no aumentaba desde 2013.

En Andalucía el paro ha subido en +11.009 personas (+1,14%) y en España ha aumentado en +5.107 personas (+0,13%) con respecto a mayo. Con respecto a junio de 2019, el aumento de paro de Andalucía es del +29,32% y el de España del 28,09%.

La cifra de paro actual es equivalente a la que había en 2016, hemos retrocedido 4 años de golpe.

Con las medidas implementadas por el Gobierno para paliar el impacto de la pandemia, hay en la provincia 11.348 personas más beneficiarias de prestaciones que en paro; este dato anómalo puede que sea por desfase de cifras de los meses anteriores.

En términos mensuales el dato de paro por sexos ha sido más negativo para las mujeres, ya que el paro masculino ha bajado un -0,80%, mientras que el femenino ha subido un +2,06% (-756 hombres vs +2.710 mujeres). En términos anuales el aumento de paro masculino es superior al femenino, ya que el aumento del paro masculino es del +31,76% frente al +21,08% del femenino (+22.691 hombres vs +23.386 mujeres).

El paro en menores de 25 años ha subido un +5,89% en un mes (+756 jóvenes) y ha aumentado un +46,27% (+6.661 jóvenes) en un año. Continúa la tendencia de destrucción de paro juvenil desde este último verano. El 9% de los parados de la provincia son menores de 25 años. Y el 42,34% de los jóvenes en paro no han trabajado nunca.

En Andalucía el paro, en términos mensuales, ha subido en todas las provincias, excepto en Cádiz donde ha disminuido un -2,56% y en Málaga, donde ha bajado un -1,29%. Destacan las subidas mensuales de Huelva con un aumento del +15,01% y Almería con un +7,51%. En términos anuales ha aumentado en todas las provincias, esta vez los aumentos van del 25,27% de Sevilla al 38,08% de Málaga.

Por sectores, en términos mensuales, el paro ha subido en Agricultura un +23,95% y en Sin empleo anterior un +6,86%. En el resto de sectores ha descendido: Industria un -4,02%, Construcción un -5,41% y Servicios un -0,65%. En términos anuales, el paro también ha aumentado en todos los sectores. Construcción aumenta un +22,79%, Servicios un +26,26%, Industria un +22,79%, Agricultura un +37,38% y Sin Empleo Anterior un +16,28%.

La contratación total ha aumentado un +16,10% con respecto a mayo. Se han firmado 61.657 contratos en la provincia durante el mes de junio, lo que significan +8.552 contratos más que el mes anterior. Sin embargo, la contratación anual ha caído un -33,80%, lo que significa que se han firmado 31.484 contratos menos que los firmados en junio de 2019. La contratación indefinida mensual ha crecido en 749 contrato indefinido, es decir, un +30,48%, mientras que la temporal ha crecido un +15,41% en 7.803 contratos. La contratación indefinida anual ha descendido un -25,86%, mientras que la de los contratos temporales lo hizo un -34,19%. El 5,20% de los contratos firmados en junio era indefinido, es el porcentaje de contratación indefinida mejor de los últimos 9 años en un mes de junio.

La contratación total ha crecido en todos los sectores, excepto en Agricultura donde ha caído un -16,92%. En Construcción se han firmado +582 contratos más durante todo junio, Industria ha firmado +1.335 contratos y Servicios +10.080 contratos más que en mayo.

La subida de la cifra de paro viene acompañada de una subida de la afiliación a la Seguridad Social en +6.146 afiliaciones más que en mayo, es decir, un +0,87% de crecimiento. Esto sitúa la afiliación de la provincia en 714.506 afiliados y afiliadas. La diferencia de afiliación con junio de 2019 es de -27.651 afiliados y afiliadas menos.

POR SEXOS	PARADOS REGISTRADOS jun-20	VARIACIÓN MENSUAL		VARIACIÓN ANUAL	
		absoluta	relativa	absoluta	relativa
HOMBRES	94.132	- 756	-0,80%	22.691	31,76%
MUJERES	134.314	2.710	2,06%	23.386	21,08%
<b>TOTAL</b>	228.446	1.954	0,86%	46.077	25,27%

POR EDAD	PARADOS REGISTRADOS jun-20	VARIACIÓN MENSUAL		VARIACIÓN ANUAL	
		absoluta	relativa	absoluta	relativa
< 25 AÑOS	21.057	1.171	5,89%	6.661	46,27%

POR SECTORES	PARADOS REGISTRADOS jun-20	VARIACIÓN MENSUAL		VARIACIÓN ANUAL	
		absoluta	relativa	absoluta	relativa
AGRICULTURA	16.859	3.257	23,95%	4.587	37,38%
INDUSTRIA	14.416	- 604	-4,02%	2.676	22,79%
CONSTRUCCIÓN	19.842	- 1.135	-5,41%	3.473	21,22%
SERVICIOS	154.681	- 1.018	-0,65%	32.170	26,26%
SEA	22.648	1.454	6,86%	3.171	16,28%
<b>TOTAL</b>	228.446	1.954	0,86%	46.077	25,27%

	PARADOS REGISTRADOS jun-20	VARIACIÓN MENSUAL		VARIACIÓN ANUAL	
		absoluta	relativa	absoluta	relativa
EXTRANJEROS	10.005	816	8,88%	2.646	35,96%

# DATOS CONTRATOS REGISTRADOS

## PROVINCIA DE SEVILLA

jun-20

Fuente: Servicio Público de Empleo Estatal

**61.657 CONTRATOS FIRMADOS EN JUNIO**

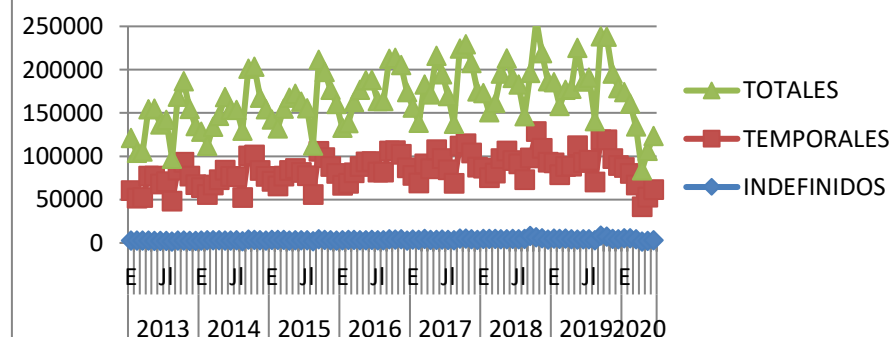
EL NÚMERO DE CONTRATOS FIRMADOS EN LA PROVINCIA SUBE UN +16,10% RESPECTO A MAYO, PERO BAJA UN -33,80% CON RESPECTO A JUNIO DE 2019. TODOS LOS SECTORES GANAN CONTRATOS, MENOS

**3.206 CONTRATOS INDEFINIDOS EN JUNIO**

MENSUALMENTE LA CONTRATACIÓN INDEFINIDA HA AUMENTADO UN +30,48% Y LA CONTRATACIÓN TEMPORAL UN +15,41%. DE FORMA ANUAL LA INDEFINIDA BAJA UN -25,86% Y LA TEMPORAL UN -34,19%.

SUPONE EL 5,20% DEL TOTAL, ES DECIR, EL 94,80% SON TEMPORALES

Evolución de tipos de contratos enero13-mayo20



DATOS MES	CONTRATOS REGISTRADOS jun-20	VARIACIÓN MENSUAL		VARIACIÓN ANUAL	
		absoluta	relativa	absoluta	relativa
INDEFINIDOS	3.206	749	30,48%	1.118	-25,86%
TEMPORALES	58.451	7.803	15,41%	30.366	-34,19%
<b>TOTAL</b>	<b>61.657</b>	<b>8.552</b>	<b>16,10%</b>	<b>31.484</b>	<b>-33,80%</b>

DATOS ACUMULADO AÑO	CONTRATOS REGISTRADOS jun-20	PESO SOBRE TOTAL	
INDEFINIDOS	3.206		5,20%
TEMPORALES	58.451		94,80%
<b>TOTAL</b>	<b>61.657</b>		<b>100,00%</b>

POR SECTORES	CONTRATOS REGISTRADOS jun-20	VARIACIÓN MENSUAL	
		absoluta	relativa
AGRICULTURA	16.911	-3.445	-16,92%
INDUSTRIA	6.113	1.335	27,94%
CONSTRUCCIÓN	8.657	582	7,21%
SERVICIOS	29.976	10.080	50,66%
<b>TOTAL</b>	<b>61.657</b>	<b>8.552</b>	<b>16,10%</b>

# DATOS AFILIADOS A LA SEGURIDAD SOCIAL

## PROVINCIA DE SEVILLA

jun-20

Fuente: Servicio Público de Empleo Estatal

**714.506**  
**AFILIADOS**

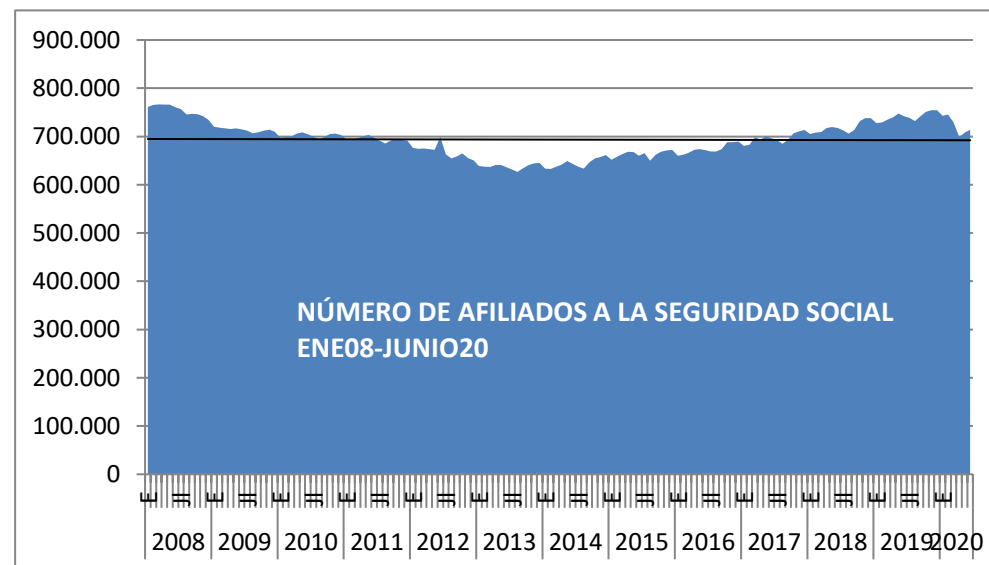
VARIACIÓN  
MENSUAL

+6.146  
AFILIADOS  
(+0,87%)

VARIACIÓN  
ANUAL

-27.651  
AFILIADOS  
(-3,73%)

	AFILIADOS SEGURIDAD SOCIAL jun-20	VARIACIÓN MENSUAL		VARIACIÓN ANUAL	
		absoluta	relativa	absoluta	relativa
SEVILLA	714.506	6.146	0,87%	- 27.651	-3,73%
Andalucía	2.993.377	1.512	0,05%	- 159.014	-5,04%
España	18.624.337	68.208	0,37%	- 893.360	-4,58%



### **CONCLUSIONES**

-La tasa de paro de la provincia es de 24,28%. (sobre datos de población activa EPA 1º trim´20).

-El paro mensual ha subido y se sitúa en 228.446 personas, **la subida es de +2.014 personas, es decir, un +0,89%**. Es un muy mal dato para un mes de junio y se debe principalmente a la destrucción de paro juvenil (+1.171 parados menores de 25 años) y de extranjeros (+816 parados más). **El paro anual vuelve a aumentar significativamente creciendo un 25,27%**. Es un dato muy preocupante de crecimiento anual de paro en junio, sólo superado por el de junio de 2008 cuando el incremento anual de paro fue del 38,15%.

**-La contratación total ha aumentado un +16,10% con respecto a mayo.** Se han firmado 61.657 contratos en la provincia durante el mes de junio, lo que significan +8.552 contratos más que el mes anterior. Sin embargo la contratación anual ha caído un -33,80%, lo que significa que se han firmado 31.484 contratos menos que los firmados en junio de 2019. **La contratación indefinida mensual ha crecido en 749 contrato indefinido, es decir, un +30,48%, mientras que la temporal ha crecido un +15,41% en 7.803 contratos. La contratación indefinida anual ha descendido un -25,86%, mientras que la de los contratos temporales lo hizo un -34,19%. El 5,20% de los contratos firmados en junio era indefinido, es el porcentaje de contratación indefinida mejor de los últimos 9 años en un mes de junio.**

-La subida de la cifra de paro viene acompañada de una **subida de la afiliación a la Seguridad Social en +6.146 personas este mes**, es decir, un ascenso del +0,87%. Pero la cifra anual cae en -27.651 afiliaciones, es decir, un -3,73%.